



# PINAR

TEMMUZ  
AĞUSTOS  
1979  
SAYI:4

SÜT ÜRETİCİSİNİN GAZETESİ • 2 AYDA BİR 20.000 ADET BASILIR • PARASIZ DAĞITILIR

Mübarek  
ramazan bayramınız  
kutlu olsun



**PINAR**  
**damızlık**  
**tohumluk**  
**dağıtacak**

1979 ilkbahar denemeleri çok iyi  
sonuç verdi

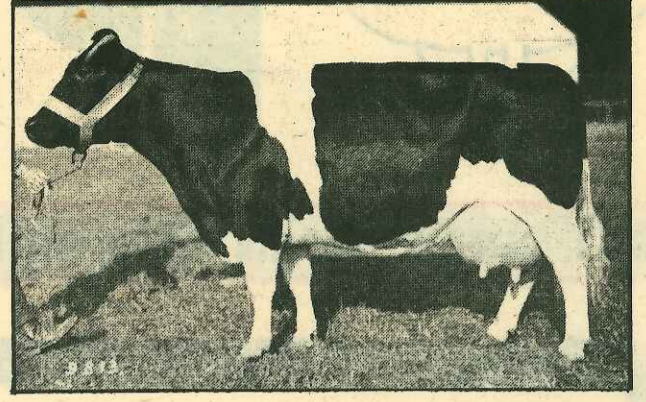
1979-1980 yılında 77 ton damızlık tohumluk  
dağıtımını planlandı

YAZISI 7. SAYFADA



HACIVAT - SENİ SÜT'Ü BOZUK SENİ  
KARAGÖZ - AMAN BU SÖZÜ İNEKLERİN YANINDA SÖYLEME BİZİ AYIPLARLAR

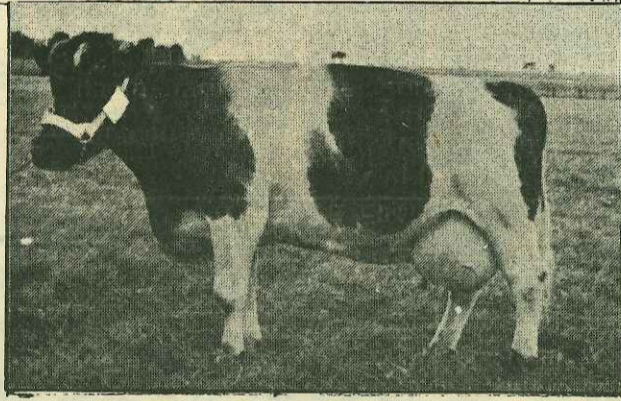
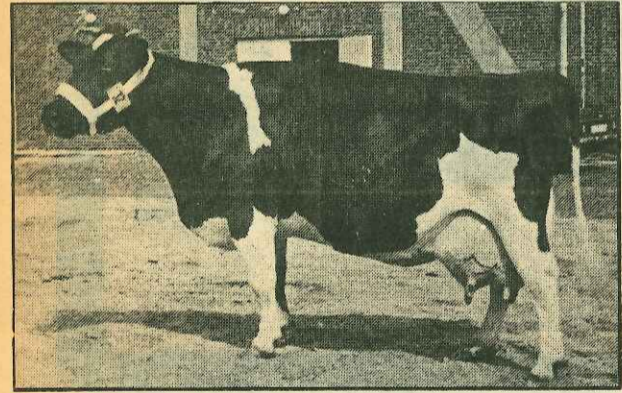
# EGE BÖLGESİNDE YETİŞTİRİLEN SÜT SIĞIRLARI IRKLARI VE ÖZELLİKLERİ



Holştayn ineklerinin yetiştirildiği nereye baksak, süt veriminde böylesine büyük rakamlar görüyoruz. Holştayn türünde, iyi gelişmiş düveler, 18 aylıkken boğaya verilir. Bu suretle, doğum erkene alındığı için, bu ineklerden bir baş fazla buzağı üretilmiş ve de ortalama 3000 kilo fazla süt elde edilmiş olur.

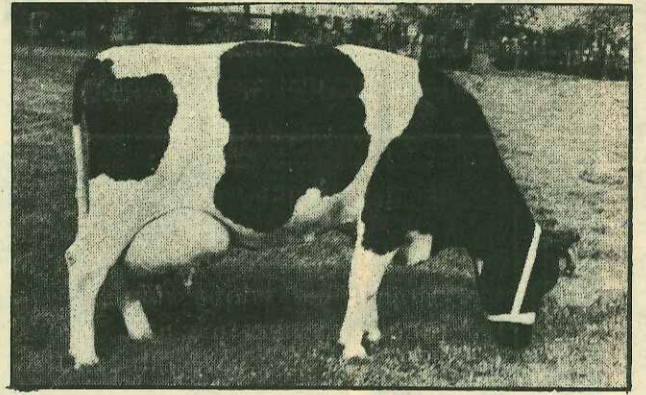
## HOLŞTAYN

Dünyada en yaygın siğir ırkıdır, Holştayn. Süt yönünden olsun, et yönünden olsun, çok değerlidir. Fevkalâde bol süt verir. Birleşik Amerika'da, Kanada'da, Avrupa'da, Arap ülkeleriyle İran ve İsrail'de ve yirmi yıldan beri de ülkemizde yetiştirilmektedir Holştayn siğirleri. Siyah - Beyaz alaca renktedirler.

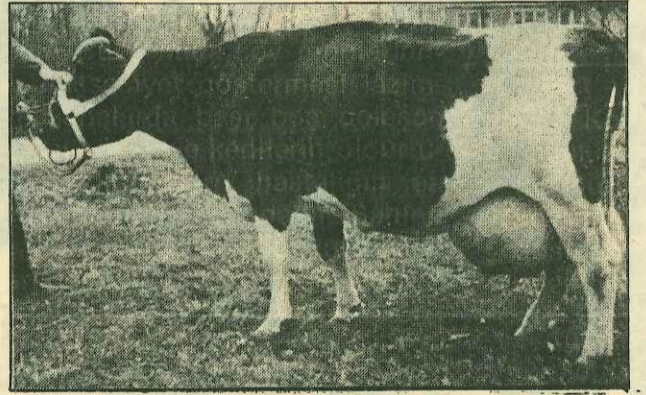


Yurdumuza dışardan getirilen Holştayn inekleri, öyle rastgele seçilmez. Soykütüğüne kayıtlı, resmî süt kontrolü yapılan damızlık sürülerden seçilerek satın alınır. Her yönden güvenli değerli hayvanlardır bunlar.

1973 yılında, Batı Almanya'da, soykütüğüne kayıtlı çeşitli yaşlardaki 386 bin 560 baş Holştayn ineğinin 305 günlük ortalama süt verimi 5117 kilodur. Bunların içinde, ömrü



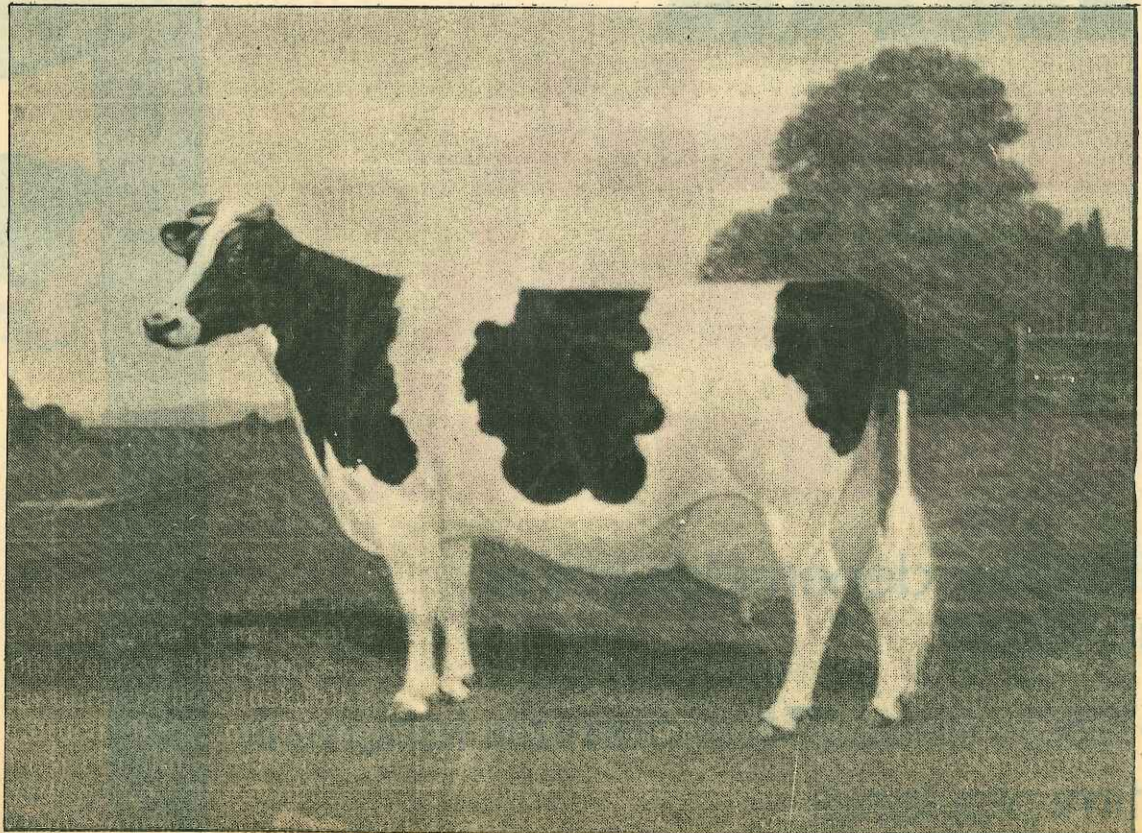
Holştayn inekler, ilk yavrularını doğurduklarında 450-500 kilo, üçüncü yavruda 600-650 kilo canlı ağırlıktadır.



Yurdumuzun Marmara, Ege ve Çukurova bölgelerinde, ayrıca iklim koşulları uygun olan diğer illerimizde, Holştayn inekler besleniyor. İyi bakım ve iyi yemleme sayesinde de beklenen süt alınıyor bu ineklerden.

Bütün dünyaca tanınmış sekiz üstün niteliği vardır Holştayn siğir irkinin.

- Bir kere, süt verimi ve yağ oranı yüksektir.
- Memeleri iyi gelişmiştir, kolay sağılır
- Çabuk serpilir, gelişir çabuk etlenir.
- Sonra, doğurgandır, her yıl yavrular.
- Uzun ömürlüdür.
- Sağlıklı siğirlerdir bunlar.
- Bünyeleri sağlamdır. Dış etkenlere karşı dayanıklıdır.
- Ayrıca, her iklime, her türlü yemleme ve bakım koşullarına kolaylıkla uyar.



# SÜT SİĞİRLARININ HASTALIKLARI İLE MÜCADELE TAKVİMİ

Eylül-Ekim ayları

İlhan Sırrı TARI Veteriner Hekim

## NOKRA

Süt siğirlerinin sırtında ve deri altına yerleşen kurtlara "NOKRA" şişliklere de "NOKRA ŞİŞLİKLERİ" denir. Deri altına yerleşen kurtlar, Ocak, Şubat ve Mart aylarında belirgin şişliklere yol açarlar.



Bulaşma durumuna göre, şişlikler az veya çok sayıda olabilir. "NOKRA" şişlikleri, Nisan, Mayıs, Haziran ve Temmuz aylarında siğirlara hücum eden ve onların kaçışmalarına sebep olan "Büvelek" sineğinin, siğirlerin arka bacak bukağılık bölgesine bıraktığı yumurtaların, zamanla açılıp kurt haline gelerek, siğir derisini delmesi ile oluşur.



Arka ayaklarda bulunan "BÜVELEK" yumurtalarının, Eylül ve Ekim ayları içinde "NEGUVON" adındaki ilacın tarifnamesine göre sulandırılıp, süngerle siğirlerin üzerine sürülerek ciddi bir mücadele yapılır. Eylül ve Ekim ayları içinde sulandırılmış ilaç süngerle siğirlerin arka ayaklarının (tırnağın sona erdiği yerden başlayarak) iç ve dış yüzlerini, hayvanın sağrısını bel ve sırtını iyice ıslatarak, ilaçlama yapılır...

Bu ilaçlama onbeş gün sonra ikinci bir defa daha tekrarlanırsa, sonuç daha başarılı olur. "NEGUVON" zehirli bir ilaç olduğundan, ilacı tatbik edenlerin tarifnamesinde yazılı şartlara uyması gerekir. İlaç küçük çocukların erişemeyecekleri bir yerde saklanmalıdır. İlaç kullanılması konusunda Hükümet veterineri ne de danışmakta fayda vardır.



## KELEBEK VE KILKURDU

Sürü halinde bataklık ve sulak yerlerde yaydırılan siğirler, kış aylarında "KELEBEK" hastalığına yakalanabilirler. Siğirler geçmiş yıllarda, hastalığın tespit edildiği aynı bataklık ve durgun suların kenarlarında otlatıldığı takdirde hastalığın bu yıl da gözükmesi ihtimal dahilindedir. O halde Eylül, Ekim ayları içinde, siğirlara; "KELEBEK", hastalığını önleyici ilaçların verilmesi lazımdır. Bu aylar "KELEBEK" hastalığına karşı en uygun ilaçlama sezonudur. Her bölgenin "KELEBEK" hastalığı, bazı ayrıntılı özellikler göstereceğinden; en tesirli "KELEBEK" ilacını çevrenizdeki bir veteriner hekimin tavsiyesine göre kullanmakta yarar vardır.

Devamı 7. sayfa



## SÜT SİĞİRCİLERİNE ÖNEMLİ DUYURU:

SÜT SİĞİRCİLİĞİ İLE İLGİLİ; DAMIZLIK ALIM SATIMI, HASTALIKLAR, BESLENME VE BAKIM İLE YEM BİTKİLERİ EKİMİ DAMIZLIK TOHURLUK TEMİNİ GİBİ SORUNLARINIZI BİZE YAZIN, SİZE YARDIMCI OLMAYA ÇALIŞALIM

ADRESİMİZ:  
PINAR GAZETESİ P.K. 904-İZMİR

# MERHABA

NIHAT PAYKOÇ

## YERİNDE TEŞHİS

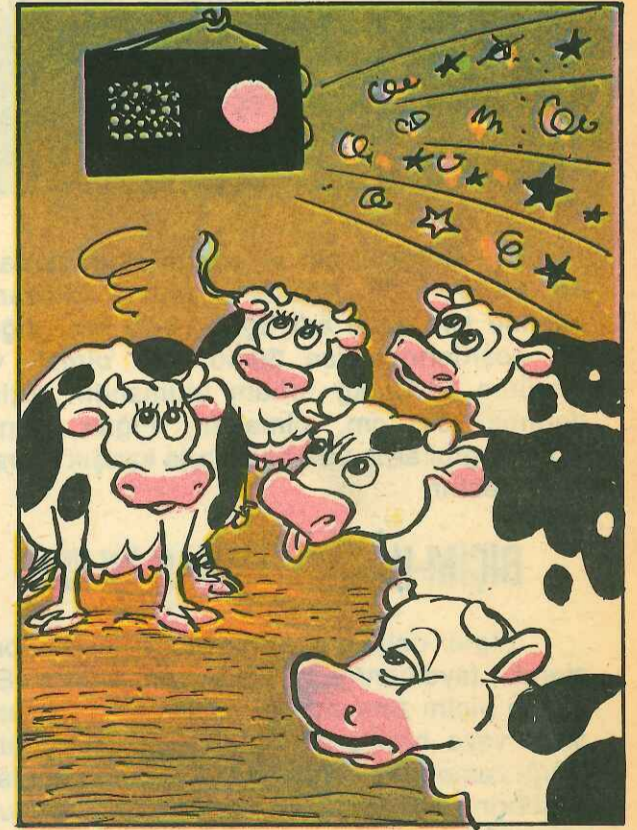
Aynı yem verildiği... Tımar, temizlik ve bakımında bir değişiklik yapılmadığı halde... "Projeli" otuz ineklik bir çiftlikte, günlük süt randımanı - birdenbire yarı yarıya düşmüştü!.

Bu durumda sizler neler yaparsınız bilemem amma? Meraklı mal sahibi konuyu önce ilçe veterineri ile tartıştı.. Sonra da "akıl akıldan üstündür..." diyerek, PINAR SÜT'ün değerli uzman veterineri Sayın İlhan Sırrı Tari'ya içini döktü!...

Inekleri gözüyle görmeden, ezbere teşhisler koyarak ilaç yazmak; sevgili mesai arkadaşımın hiç mi hiç defterinde yazmadığı için; ertesi gün, otomobile atladığımız gibi; adı geçen çiftliğin yolunu tuttuk!...

Açık ahırlar "mıslar" gibi tertemiz.. (yonca dahil) tüm yemler, piyasada bulunabilenin en kalitelilerinden idi!...

Kahya, günlük istihkaklardan bir kısıntı yapmadığını.. Üstelik ineklerin tümünün iştahının yerinde olduğunu iddia ediyordu!..



Şikayet konusu, içinden çıkılmaz bir "Problem" halini aldığı sırada - şansımızdan olacak - duvarın üstündeki portatif radyo, ımdadımıza yetişti!...

Öyle ya!...

Aksine hiçbir şekilde iddia etmeye imkan yok... (zoraki de olsa) ajans haberlerini dinlemek mecburiyetinde bırakılan ineklerin morallerinin bozulması - sütlerini yarı yarıya kesmiş olmaları; büyük bir ihtimal dahilinde idi!...

Netice malum!...

Radyodan ajans haberlerinin dinlenmesi yasaklandı.. Süt randımanı yeniden eski seviyesine ulaştı!...



**PINAR**

İKİ AYDA BİR YAYINLANIR

PINAR  
Süt Mamulleri Sanayii A.Ş. adına  
Sahibi ve Yazı İşleri Müdürü  
Kadir TUNCALI

YAYIN GRUBU  
\* Ahmet ARSAN  
Kimya Yüksek Mühendisi  
\* Gülay ÖZCAN  
Kimya Yüksek Mühendisi  
\* İlhan Sırrı TARI  
Veteriner Hekim  
\* Kemal ÇETİN  
Ziraat Yüksek Mühendisi  
\* Kemal ÇETİN  
Ziraat Teknisyeni

\* Mahmut ERKOL  
Ziraat Teknisyeni  
\* Nihat PAYKOÇ  
Yazar  
\* Olgun ERGÜZ  
Ziraat Yüksek Mühendisi  
\* Dr. Rıza KİBAR  
Kimya Yüksek Mühendisi  
\* Süleyman AKSOY  
Ziraat Yüksek Mühendisi

İDARE YERİ: PINAR Süt Mamulleri Sanayii A.Ş.  
Halkla İlişkiler Müdürlüğü  
Kemalpaşa yolu İZMİR Tel:18 20 30  
YAZIŞMA ADRESİ: PINAR Gazetesi P.K.904- İZMİR  
BASILDIĞI YER: TİFSET Basın ve Yayın Sanayii A.Ş.  
Halit Ziya Bulvarı 74-A İZMİR

● Gazetemiz Basın Ahlak Yasasına uyar. ● Kaynak gösterilmek suretiyle gazetemize ait yazı ve resimler yayınlanabilir.  
● Gönderilen yazı ve resimler yayımlansın veya yayımlanmasın lade edilmez ● Yayınlanan yazı ve resimler imza sahiplerinin fikirleri olup, PINAR bunlardan bir sorumluluk kabul etmez.

# SONBAHAR'DA YEM BİTKİLERİ ZİRAATI

## FIĞ

Fiğ otu gerek yeşil ve gerekse kuru olarak hayvanlar için değerli bir yemdir.

### TOPRAĞIN HAZIRLIĞI VE EKİM:

En az 2 kez sürülecek tarlanın otsuz, tezeklerin tamamen ufalanmış olması gerekir. Tarla hazırlanırken diskardan önce dönüme 5-6 kg fosfor hesabıyla fosforlu gübre ile gübrelenmeli ondan sonra diskaro çekilmelidir.



Ege Bölgesi için en uygun ekim zamanı 15 EKİM - 15 KASIM arasıdır. Mibzerle ekimde sıra arası adi fiğde 18-20 cm, diğer fiğ çeşitlerinde ise 30-40 cm. olmalı ve dönüme 10-12 kg tohum atılmalıdır. Ekim derinliği 3-5 cm. olmalıdır. Fiğler yalnız ekildiği gibi arpa-yulaf-çavdarla karışık olarak da ekilebilir.

### BIÇİM-HASAT-HARMAN İŞLERİ:

Fiğler daha çok ot almak ve yeşil gübre olarak faydalanmak üzere yetiştirilir. En uygun biçim zamanı ise, çiçeklenme başlangıcı veya bitkilerin çiçeklerinin dörtte biri açtığı zamandır. Tohum için hasat zamanı ise bitkilerin alt baklaları tamamen kuruyup sarardığında biçilirler.



Demetler halinde bağlanır, demetler dikilerek birbirlerine dayanmış olarak kurutulur, sonra harman edilir.

### FIĞLARIN YEDİRİLME ŞEKİLLERİ BESİN DEĞERİ

Fiğlerin yeşil veya kuru otlarının besin değeri yonca kadar yüksek ve besleyicidir. Yeşil olarak yedirilirse karın şişliği yapmaz. Kuru olarak yedirilecekse gölgede kurutulmalıdır. Tarlada kurutulacak olursa yaprakları düşer, besin değeri azalır. Fiğ tohumluğu halihazırda Zirai Donatım tarafından satılmaktadır.

## KORUNGA

Yeşil veya kuru olarak verilebilir. Taze olarak yedirildiğinde şişkinlik yapmaz. Yoncayla yetiştirildiği zayıf topraklara kıraç ve yamaçlara korunga ekimlidir.

### TOPRAK HAZIRLIĞI VE EKİM

Zararlı otlardan temizlenmiş tarlanın üst yüzeyinin ufalanmış ve oturmuş olması gerekir. Ekimden ve diskaro çekilmeden önce dekara süperfosfattan 35 kg atılırsa verim yüksek olur. En uygun ekim zamanı Ege Bölgesi için 15 EKİM - 15 KASIM arasıdır. Mibzerle ekimde sıra arası 20 cm. olarak dekara 12-16 kg tohum atılır. Serpme ekim yapılacaksa bu miktar 20-25 kg. olmalıdır.



### BIÇİM-HASAT-HARMAN İŞLERİ:

Korunganın biçim zamanı çiçeklenmeye başladığı zamandır. Yoncadan daha çabuk kartlaştığı için biçimi geciktirilmemelidir. Korungadan ekildikten itibaren 3-4 yıl yararlanılabilir. Her yıl 1-2 defa biçilebilir. Sulanabilen şartlarda yoncayın yarısı kadar sulanmayan yerlerde yoncadan fazla ot verir. Biçim çayır biçme makinası veya tırpanla yapılır. Otun kuruması sehpalar üzerinde yapılmalıdır. Kurutulan korunga yapraklarının dökülmemesi için dikkatli davranmalıdır. Çünkü yapraklarının besin değeri yüksektir.

Tohum ziraatı zordur. Alt baklaları kahverengi olduktan sonra hasat yapılır. İyice kuruduktan sonra harman makinası ile harman yapılır. Makina yoksa çuval içine



konup sopalarla dövülür, savrulur, temizlenir. Fazla miktar olduğu zaman döğenlerle harman edilir. Elde edilen tohum iyice kurutulduktan sonra saklanmalıdır.

Hastalık ve zararlılarla mücadelede kullanılacak ilaç ve metodlar Bölge Zirai Mücadele Enstitüleri ile Mücadele ve Karantina Müdürlüklerine danışılarak öğrenilebilir.



## SÜT SIĞIRCILARINA ÖNEMLİ DUYURU:

SÜT SIĞIRCILIĞI İLE İLGİLİ; DAMIZLIK ALIM SATIMI, HASTALIKLAR, BESLENME VE BAKIM İLE YEM BİTKİLERİ EKİMİ DAMIZLIK TOHURLUK TEMİNİ GİBİ SORUNLARINIZI BİZE YAZIN, SİZE YARDIMCI OLMAYA ÇALIŞALIM

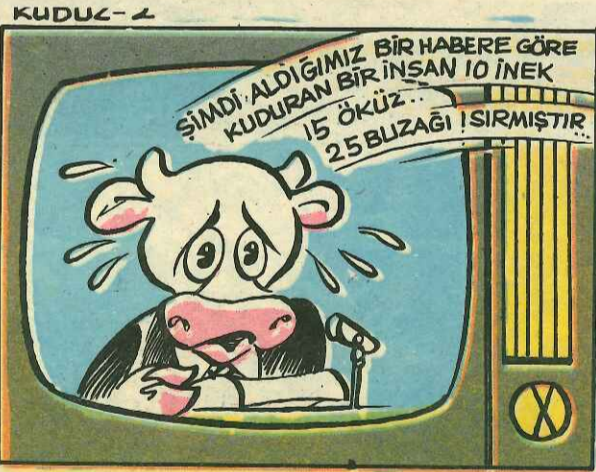
ADRESİMİZ:  
PINAR GAZETESİ P.K. 904-İZMİR

# KUDUZ HASTALIĞI

Kuduz, insan ve hayvanlarda şuurun kalmaması, beyin ve sinirlerin iş yapmaması sonucu felç ile birlikte seyreden, tedavisi mümkün olmayan ve sonu ölümlü biten bir hastalıktır.



Bu kötü illet genellikle vahşi hayvanların (kurt, çakal, tilki vs.) köpekleri ve diğer ehli hayvanları ısırması ile hayvandan hayvana geçer. Sonunda insana da bulaşabileceğinden, köpek, kedi, sığır, at, koyun, keçi gibi canlıların çok bulunduğu köy yerlerinde, üzerinde önemle durulması gerekli bir hastalıktır.



Kuduz hastalığı şu anda yurdumuzda görülen önemli hastalıklardan biridir. Zaman zaman köpeklerin, kedilerin, sığırların, atların, koyunların kudurduğu, zamanında önem vermeyen insanların da aynı akibete uğradıkları gazete, televizyon ve radyolardan öğrenilmektedir. Kuduzla yakalanan ve hastalığın belirtilerini gösteren kişilerin tedavileri mümkün değildir. İnsanların kuduzla yakalanmalarını için en küçük ihtimallerde bile, sağlık kurumlarına gidip aşılınmaları gerekmektedir.



Kuduz hastalığına yakalanmış bir hayvan (genellikle köpeğin) insan veya diğer hayvanları ısırması sonucu, salyasında, tırnağında veya pençesinde bulunan kuduz mikrobu da öteki canlılara bulaştırır. Böylece hastalığı alan insan veya diğer canlılar, aşılınmadıkları takdirde zamanla hastalık belirtilerini göstererek ölürlür. Kuduzla yakalanan köpekler ve kediler genellikle hareketlerini değiştirirler. Öfkeli hareketler yaparlar, karanlık ve sessiz yerleri ararlar, çabuk acıyırlar, bir dakika bile sakin duramazlar, ilerlemiş devrelerde su içmezler, su içemediklerinden, suya karşı bir ürkeklik gösterirler.



Sığırlar, hastalığın başlangıcında durgun ve halsiz olurlar. İneklerin sütü birden bire kesilir. Hayvan huysuzlaşır ve saldırgan hale gelir. Hayvan sinirli haller gösterir, diğer hayvanlara başı ile vurmaya başlar, yemini yiyemez ve su içemez, hayvan kemik yutmuşta onu iškembesine sevk etmek istemişcesine hareketlerde bulunur, köpek ve kediden çok korkar, hayvan halsizlik sonucu ölür.



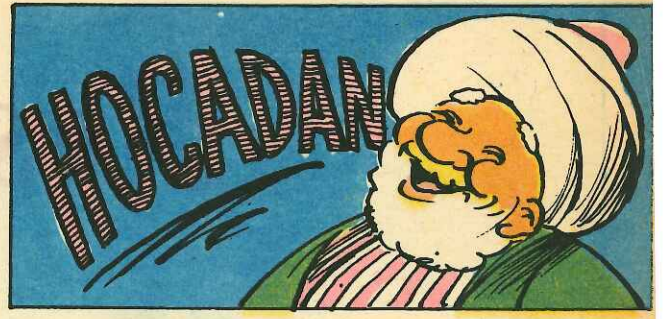
Devamı 7. sayfada



## SÜT SİĞİRCİLERİNE ÖNEMLİ DUYURU:

SÜT SİĞİRCİLİĞİ İLE İLGİLİ; DAMIZLIK ALIM SATIMI, HASTALIKLAR, BESLENME VE BAKIM İLE YEM BİTKİLERİ EKİMİ DAMIZLIK TOHURLUK TEMİNİ GİBİ SORUNLARINIZI BİZE YAZIN, SİZE YARDIMCI OLMAYA ÇALIŞALIM

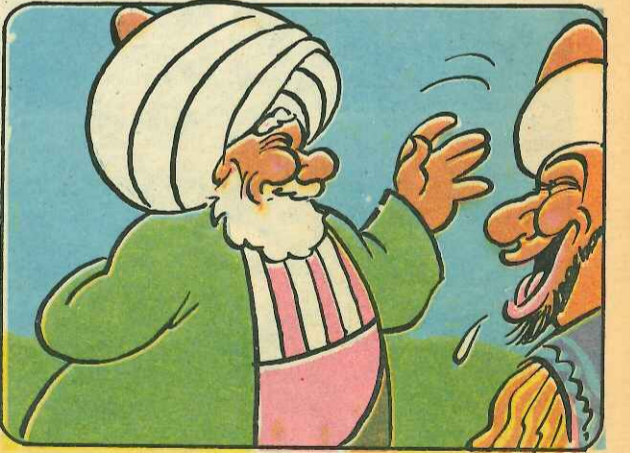
ADRESİMİZ:  
PINAR GAZETESİ P.K. 904-İZMİR



Hoca demiş birisi, demin bir kızarmış kaz gidiyordu. Bana ne demiş Hoca. Amma sizin eve gidiyordu demiş. Hoca bu seferde demiş ki: Sana ne?



Hoca'nın oğluna, patlıcan nedir diye sormuşlar. Gözü açılmadık siğircik yavrusu demiş. Hoca, bunu duyunca vallaahi demiş, ben öğretmedim, oğlan kendisi buldu.



Hoca'ya şu insanlar ne acayıptır demişler, yaz gelir, sıcağın şikayet ederler, kış gelir, soğuktan. Hoca, sus be bilgisiz demiş baharlara bir şey diyen var mı?



Hoca, geceyarısı sokakta gezmeye çıkmış. Kendi sine rastlayan subaşı bu vakit, sokaklarda ne arıyorsun demiş. Hoca uykum kaçtı da demiş onu arıyorum.

# Resimli haberler



1979 yılı baharında Dalaman Devlet Üretme Çiftliğinden temin edilen damızlık J<sub>1</sub> -Mısırlı tohumluğundan Söke bölgesinde alınan sevindirici sonucun resmidir.



Ege Üniversitesi Ziraat Fakültesi'nden temin edilen damızlık hayvan pancarı tohumluğundan Söke bölgesinde alınan sevindirici sonucun resmidir.

### Baştarafı 1. sayfada

1979 baharında teşvik ve tanıtma amacı ile sütün üreticilerinden bir kısmına dağıtılan damızlık yem bitkileri tohumlukları ekiminden bölgemizde çok başarılı sonuçlar alınmıştır.

Üreticilerimiz tarafından ilgi ile izlenen sonuçlar çok memnuniyet verici olduğundan talepler başlamıştır.

PINAR, artan talepleri karşılamak üzere 1979-1980 için aşağıda cins ve miktarı yazılı damızlık tohumlukların temini için ilgili kuruluşlara müracaat etmiş bulunmaktadır.

Yonca-Messa-Sirsa	7 ton
Yonca-Peru	2 ton
Korunga	3 ton
Sudan Otu	5 ton
Fiğ	5 ton
Hayvan pancarı	5 ton
Mısır (Silajlık)	40 ton
Mısır (Sömeklik)	10 ton

Damızlık tohumluklar temin edildiğinde sütün üreticileri derhal haberdar edilecektir.

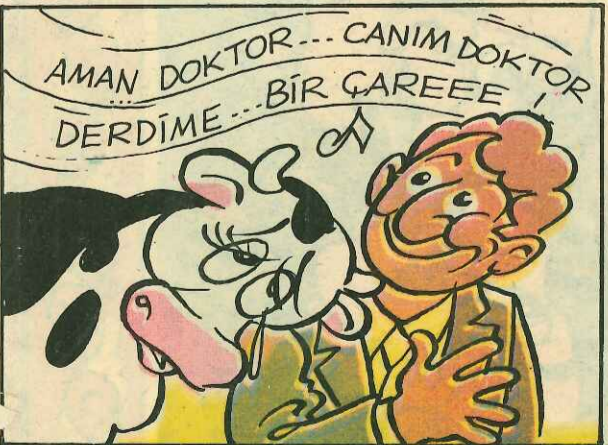
### KIL KURLARI

### Baştarafı 3. sayfada

Sürü halinde ve ortak mer'alarda otlatılan sığırlarda, kış aylarında akciğer ve mide-bağırsak "KIL KURLARI" daha çok görülmektedir. Geçen yıllarda bu hastalığın tespit edildiği sürülere "KIL KURLARI"nın akciğer veya mide-bağırsak "KIL KURDU" çeşidine göre, Eylül, Ekim ayları içinde ilaç yapılması gerektiğinden, ilaç türünü ona göre tespiti ile ilacın tarifnamesine göre kullanılması lazımdır.



Gerek "KELEBEK" ve gerekse "KILKURDU" hastalıklarına karşı ilaçlama, hastalıkların şiddetlendiği ve hayvanlarda zararlı tesirlerini gösterdiği kış mevsimine bırakılmalı, Eylül, Ekim ayları içinde, gereken ilaç tatbikatı mutlaka yapılmalıdır.



Önümüz kış olduğundan, sütün sığırları bu sezonda - haliyle - ahırlarına (damlarına) çekilecektir. Ahır içinde kene ve diğer benzer haşaratı öldürmek için buralara ilaç püskütül melidir. Haşere öldürücü ilacı, bu aylar içinde damın (ahırın) her tarafına; iyice püskürtmek gerekir. İlaç kullanıldığında hayvanların birkaç gün için ahır içine alınmaması lazımdır.

## SÜT SIĞIRCILARININ BİLMESİ GEREKEN ÖNEMLİ HUSUSLAR



Sütün sığırları fabrikaya benzer, bakım ve temizliği zamanında ve gereği gibi yapılan fabrikalar nasıl güzel çalışır ve verimli olursa bakımı, tımarı ve beslenmesi iyi olan sütün sığırları da bol, temiz ve kaliteli sütün verir.

### BUNUN İÇİN SÜT SIĞIRCILARININ DİKKAT EDECEĞİ HUSUSLAR:

1. SÜTÜ BOL IRKLARDAN DAMIZLIK SEÇİLMELİ.
2. GEBE İNEKLERE VE DAMIZLIK BUZAĞILARA İYİ BAKILMALI,
3. SIHHİ, TEMİZ VE RAHAT OLAN DAMLARIN SÜT VERİMİNİ ARTIRDIĞI UNUTULMAMALI
4. KIŞ AYLARINDA SİLAJ İLE BESLEMeye ÖNEM VERİLMELİ
5. YEMLEME, USUL VE TEKNİĞİNE GÖRE YAPILMALI,
6. SÜT SIĞIRLARINA TEMİZ VE BOL SU İÇİRİLMELİ,
7. İNEKTEN HER YIL BİR YAVRU ALINMASI BİLİNMEYELİ,
8. VERİLEN YEMLERDE HAYVANLARA ZARAR VERECEK ÇİVİ, TEL, İĞNE V.S. GİBİ YABANCI MADDE BULUNMAMALI.
9. İNEKLERİ AÇIK HAVA VE MERAYA ÇIKARMALI,
10. HER TÜRLÜ HASTALIKLAR İÇİN VETERİNER HEKİME MÜRACAAT ETMELİ.

### Baştarafı 5. sayfada

İnsanları, durup durduğu yerde ısırarak tırmalayan hayvanlardan şüphe edilmelidir. Hele muhitte kuduz vak'aları zaman zaman görülmüşse vakit geçirilmeden ısırılan hayvanı bir yere hapsedip, ısırılan kimselerin derhal bir sağlık merkezine müracaat etmeleri gerekir.

Kuduzdan şüphelenilerek hapsedilen hayvanın veya ölen hayvanın vakit geçirmeden Hükümet veteriner hekimine ihbar edilmesi gerekir. Bu konuda köy muhtarlarının büyük bir hassasiyet göstermesi lazımdır. Köy ve kasabalarda başı boş dolaşan sahipsiz, yabancı köpek ve kedilerin öldürülerek ortadan kaldırılmaları, hastalığın en etkin koruyucu tedbirleri arasındadır. Sahipli köpeklerin de "sistematik" olarak kuduz aşısı ile aşılanmaları gerekir.



Kuduz hastalığı, 1234 sayılı hayvan sağlık zabıtası kanununa göre ihbarı ve takibi mecburi olan bir hastalıktır. Bu bakımdan köy muhtarlarının bu konuda gerekli titizliği göstermeleri, kanunun kendilerine verdiği önemli görevler arasında bulunmaktadır.



GAZETELER: TÜRKİYE'DE YEM SORUNU BİR TÜRLÜ HALLEDİLEMEDİ

OLMAZ İLAHAÇ

SİNE İ SAÇ PAREMEEE...

ÇAREEE BULUNMAZ

BİLİRİM YAREMEEE!

