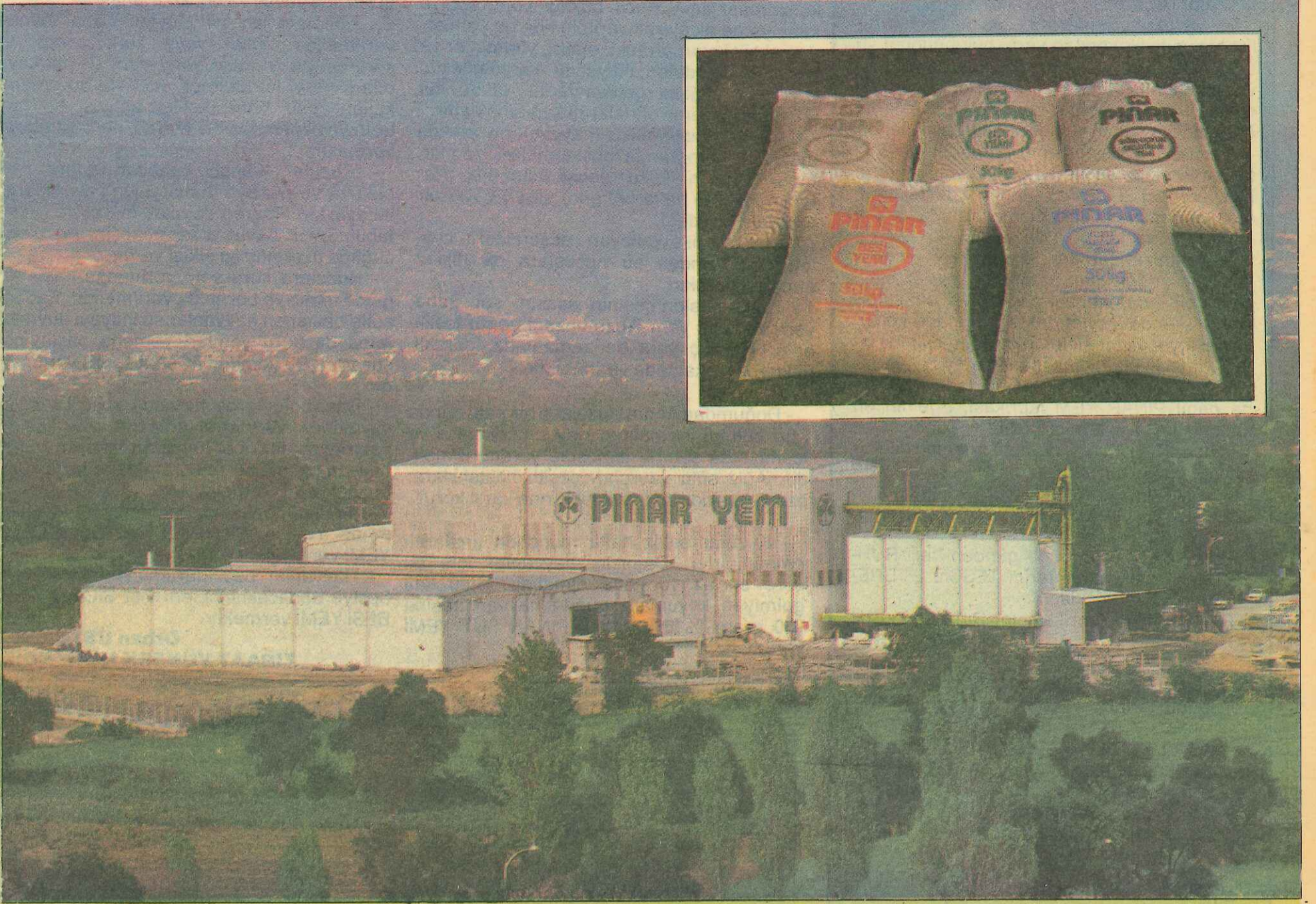




PINAR



ÜRETİCİSİNİN GAZETESİ İKİ AYDA BİR 25.000 ADET BASILIR PARASIZ DAĞITILIR



SANAYİ YEMİNE DEVLET DESTEĞİ

4.Ocak.1985 tarihinde çıkan bir Tebliğ ile ruhsat almış yem fabrikalarının ürettikleri tescilli yemlere Devlet desteği başlamıştır.

Sanayi Yemi kullanan üreticilere et, süt, yumurta ve su ürünlerinde verimin artırılması ve ucuz fiyatla yem sağlanması amacıyla getirilen destek, 5.000 TL. ve daha yukarısı fabrika yemi harcamaları için geçerli olacaktır. Yeme harcanan tutarın %20'sinin üreticiye geri ödeneceği destekleme işlemi şöyle yürüyecektir:

1- Destekten sadece hayvan (süt-besi hayvanı, tavuk ve balık) yetiştiricileri faydalanabilir.

2- Ancak ruhsatlı bir fabrikanın ürettiği tescilli yemler direkt olarak bu fabrikadan veya yine ruhsatlı bir yem satıcısından alındığı takdirde destekten yararlanılacaktır.

3- Böyle yemi alan hayvan sahipleri, her biri en az 5.000 lira olan faturalarını 2 ay biriktirecekler ve Mart, Mayıs, Temmuz, Eylül, Kasım ve Ocak aylarında, hayvan yetiştirdikleri il veya ilçedeki Ziraat Bankası şubesine götürerek, bu şubeden, faturalarının toplamının %20'sini (beşte birini) para olarak geri alabileceklerdir.

Bu çerçevede ilk ödeme Ocak ve Şubat aylarına ait faturalar için Mart/85'de yapılacaktır.

4- Hayvan yetiştiricilerimiz, aldıkları faturaların üzerinde;

A) Yemi direkt fabrikadan almışlarsa

- Alanın adı, açık adresi

- Yemin cinsi

- Miktarı (Kg olarak)

- Toplam tutarı

- Yem fabrikasının "işletme ruhsatı"nın tarih ve numarası

B) Eğer yem satıcısından almışlarsa,

- Alanın adı, açık adresi

- Yemin cinsi,

- Yemin miktarı (Kg olarak)

- Toplam tutarı

- Bayiinin "yem depolama ve satış ruhsatı"nın tarih ve numarası

- Üretici sanayi yemi fabrikasının ili, isim veya ünvanının yazılmış olmasına dikkat etmelidirler. Aksi halde Ziraat Bankası bu faturaları kabul etmeyecektir.

5- Ziraat Bankası bu %20 desteği ödemededen önce her türlü kontrolü yapmaya yetkilidir.

DEVAMI 2'DE

BAŞTARAFI 1'DE

SANAYİ YEMİNE DEVLET DESTEĞİ

Yem imal belgesi almamış sanayi yem fabrikaları ile yem depolama ve satış yeri ruhsatı almamış bayilerin düzenleyeceği faturalar geçerli olmayacaktır.

Destekleme ödemesine esas olacak faturalar hayvancılık yapılan yerin bulunduğu il ve ilçelerdeki T.C. Ziraat Bankası şubesine verilecektir. Faturaların yukarıda belirtilen esaslara uygunluğu halinde destekleme ödemesi bu banka şubelerinden yapılacaktır.

Haksız yere destekleme parası almak için fatura temin eden ve belge düzenleyenlerin belirlenmesi halinde, bunlar destekleme dışında bırakılacakları gibi haklarında kanuni işlem yapılacaktır.

Devletimizin gerçeği görerek, nihayet hayvancılığı doğrudan doğruya destekleyen böyle bir karar alması çok yararlı olmuştur. Ancak yemde Devlet desteğinin daha kolaylıkla işleyecek bir sisteme oturtulmasının çok daha faydalı olacağına inanmaktayız.

Hepinizin bildiği gibi Yaşar Holding grubuna dahil PINAR YEM fabrikası, Ege'nin en kaliteli hayvan yemlerini üretmektedir. Pek yakında, belki de bu mecmuanın elinize geçtiği günlerde, aynı üstün kalitesini devam ettirerek, kümes hayvanı yemleri (yumurta, piliç, civciv, damızlık tavuk yemleri) üretimine de başlayacaktır.

PINAR YEM kurulduğu günden beri RUHSATLI olarak ve yemlerini TESCİL ETTİRE-REK imalat yapmaktadır.

PINAR YEM fabrikasının Ruhsat Tarihi: 26.8.1983

Ruhsat No.su: 246

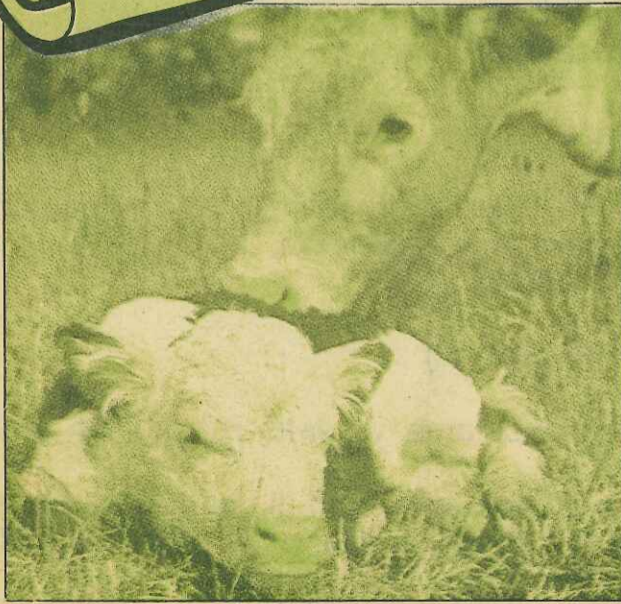
PINAR SÜT A.Ş'nin yem depolama ve satış ruhsatının tarihi: 21.1.1985

Ruhsat No.su: 7890'dır.

Tescilli Küçük ve Büyük Baş hayvan yemlerimiz:

- %16 proteinli Süt Yemi
- %15 proteinli Besi Yemi
- %17 proteinli Kuzu-Buzağı Yemi
- %18 proteinli Süper Süt Yemi
- %14 proteinli Koyun-Sığır Geliştirme Yemi

Pınar Yemlerini direkt fabrikasından veya ruhsatlı satıcılardan aldığınız takdirde, Ziraat Bankalarında ruhsat açısından en küçük bir zorlukla karşılaşmanıza imkan yoktur.



PINAR KUZU-BUZAĞI YEMİ İLE KUZULARIN BESLENMESİ

Pınar Yem'in ürettiği %17 PROTEİNLİ KUZU-BUZAĞI YEMİ, bölgemizde oldukça yaygın olan kuzu yetiştiriciliğinde başarıyla kullanılmaktadır. Kuzu buzağı yemi süt ve kaba yeme ek olarak verildiğinde bu yemlerden eksik kalan protein, enerji, vitaminler ve mineral maddeler ihtiyacını karşılamakta, kuzuların sağlıklı gelişmelerini, et ve süt yönünden verimli olmalarını sağlamaktadır.

Başarılı yetiştiricilikte hayvanların amaca uygun bir programla beslenmeleri gerekir. Pınar Yem'in kuzu yetiştiricilerimiz için hazırladığı 13 hafta (90 gün) süreli böyle bir program ilişktedir.

Bu programı uygulayan yetiştiricilerin beslenme yönünden şu hususlara da dikkat etmeleri gerekir:

- Kuzu beslenmesinin esasını süt, kaba yem ve kesif yem (kuzu-buzağı yemi) teşkil eder. Her üç yem de zamanında, gerekli miktarda ve kalitede verilmelidir.

- Doğumdan sonra kuzulara bir saat içinde ağız sütünü içirmelidir. Hayvan çok zayıf ve içemiyorsa sabırla içmesine yardım etmelidir. Ağız sütü yavruları çeşitli hastalıklara, özellikle sindirim bozukluklarına karşı korur.

- Kuzular sekiz hafta müddetle analarını emmelidirler. Damızlık hayvanlar için bu süre en az 10 hafta olmalıdır. Sütü kafi gelmeyen koyunlara günde hayvan başına 750 gram %16 proteinli PINAR SÜT YEMİ verilmelidir.

- Yavrular 3'üncü haftadan itibaren kaba yem ve kuzu-buzağı yemi yemeğe alıştırmalıdır. Her iki yem de programda gösterildiği şekilde yavaş yavaş arttırılmalıdır.

- Kuzulara en iyi cinsten kaba yemler verilmelidir. Yeşil veya kuru yonca ve korunga en iyi kaba yemlerdir. Çeşitli çayır otları ve iyi kurutulmuş otlar da bu amaçla kullanılabilir. Kaba yemleri en iyisi, hayvanların yiyebilecekleri miktarda, serbest olarak vermektir.

- Kuzular 4'üncü haftadan sonra açık havaya ve güneşe (hatta yakın çayırıklara), iki aylıktan itibaren de uzak meralara çıkarılabilir. Açık havanın ve güneşin yavruların sağlığa üzerinde iyi etkisi vardır.

- Kuzulara kuru yem verilmeğe başlandığında temiz ve bol su da verilmelidir. Sadece sütle beslenen hayvanlar su ihtiyacı duymazlarsa da kuru yemleri yemeğe başlayınca susarlar. Su yemden iki saat sonra verilmelidir.

- Bazı bölgelerde turfanda kuzu besiciliği yaygındır. Kuzularını erken olarak kesime hazırlayanlar 6'ıncı haftadan itibaren günde hayvan başına 50-100 gram daha fazla kuzu-buzağı yemi vermelidirler.

- 14'üncü haftasını tamamlayan kuzulara Pınar Yem'in SİĞİR-KOYUN GELİŞTİRME YEMİ verilmelidir.

- Hayvanlar besi durumunda iseler veya besiyeye alınacaklarsa en iyisi SİĞİR-KOYUN BESİ YEMİ vermektir.

Orhan ÜSTÜNŞOY
ZİRAAT YÜKSEK MÜHENDİSİ

KUZU BESLEME PROGRAMI

(1.gün-90.gün)

(gram/günde)

Yaş	ANADAN EMİLECEK		AĞILDA		MERADA		
	Ağız Sütü	Tam Süt	Kuzu Buzağı Yemi	Kuru Ot	Kuzu Buzağı Yemi	Kuru Ot	Çayır Mera
1-3 gün	■						
4-7 gün		■		Serbest yemleme veya		Serbest yemleme veya	
2. hafta		■					
3. hafta		■	50	50	50	50	
4. hafta		■	75	100	75	75	■
5. hafta		■	100	150	100	100	■
6. hafta		■	150	200	125	125	■
7. hafta		■	200	250	150	150	■
8. hafta		■	250	300	175	175	■
9. hafta			300	350	200	200	■
10. hafta			350	400	250	225	■
11. hafta			400	450	300	250	■
12. hafta			450	500	350	275	■
13. hafta			500	550	400	300	■
14. hafta	Pınar sığır-koyun geliştirme yemi verilir						



VETERİNERİNİZ DİYOR Kİ! ..

Fuat HASDEMİR
UZMAN VETERİNER HEKİM

VETERİNER
HEKİM

SIĞIRLARDA VEREM (TÜBERKÜLOZ)

Verem, vücudun çeşitli organlarında yerleşerek, yavaş ve uzun sürede gelişen bulaşıcı bir hastalıktır.

Bu hastalığı yapan "Mükobakteryum tüberkulozis" adlı bir mikroptur. Başlıca 3 tip verem mikrobü vardır: İnsan tipi, siğir tipi ve tavuk tipi. Bunlardan siğir tipi, hayvanlarda yaptığı veremle, ülkemiz ekonomisine zarar verdiği gibi, insanlar ve özellikle çocuklara bulaşarak genel sağlığı da tehdit etmektedir.

Siğırlara veremin bulaşmasını kolaylaştıran şartlar başlıca şunlardır:



Sıkışık ve dar bir ahırda, fazla sayıda siğir bulundurulması, beslemeye ve sağlık şartlarına önem verilmeyişi, fazla süt almak amacıyla Holştayn (Hollanda) gibi yabancı ırktan sütçü siğırların yetiştirilmesi, vs.

Buna karşılık, merada yetiştirilen ve birbiriyle az temas eden yerli siğırlarında verem azdır.



HASTALIK BELİRTİLERİ: En çok görülen akciğer vereminde, siğirda kuru ve keskin öksürük başlar, sonraları öksürük sıklaşır. Hayvan öksürdüğü sarı-gri bir akıntı gelir. Hastalık ilerleyince solunum güçleşir ve hayvan çabuk yorulur. Akciğerdeki verem yaraları açılırsa, nefesi pis kokulu olur. Çene altı ve boyun lenf yumruları (bezeler) büyümüştür.



Meme vereminde, ancak hastalığın ilerlemiş devrelerinde, çabuk yayılma ile bütün meme şişer ve arılı hale gelir, meme üstü lenf yumruları da şişmiş, hassaslaşmıştır.

Barsaklardaki, göğüs zarındaki, yumurtalıklardaki, böbreklerdeki ve diğer organlardaki veremde, hastalık belirtileri belirsiz olduğundan önem taşımazlar.

Kesilen veremli siğırların en çok akciğerlerinde veya diğer organlarında toplu iğne başı büyüklüğünden mercimek, nohut büyüklüğüne, hatta bazen elma büyüklüğüne kadar varan beyaz-gri veya sarı renkte şişlikler (nodüller) görülür. Bu şişlikler, yumuşak, sert, hatta kireçlenmiş şekilde olabilirler.



TEŞHİS: Hastalık belirtileri ile teşhis mümkün değildir. En güvenilir teşhis, hastadan alınan akıntı, süt ve kan muayeneleriyle ve ayrıca boyun derisine tüberkülin testi uygulanarak (allerjik muayene) yapılır. Şüpheli halinde, kesilen hayvanların iç organlarının muayenesiyle teşhis kesinleştirilir.

TEDAVİ: Son zamalarda siğırlarda birçok ilaçla tedavi denemeleri yapılmışsa da, kesin sonuç alınmamıştır.

KORUMA: Bugüne kadar yapılan çalışmalarla siğırlarda, etkili bir verem aşısı henüz bulunmamıştır. (İnsanlar için yapılan BCG verem aşısı yararlı olmaktadır)

Bu nedenle siğırları veremden korumak için yapılacak en uygun hareket, sağlık şartlarına gereği gibi uymaktır.

MERHABA

NIHAT PAYKOÇ

DOST ACI SÖYLER

Birinci Dünya savaşı sırasında, kıydan kıyıya asker ve at taşıyan ahşap (tahta) bir gemide (tam da denizin ortasında) yemsizlikten aç kalan atlar, tepinmeye başlayınca,

Biçare Kaptan "ee şimdi ben ne yapacağım" diye kara kara düşünmeye başlamış.

Öyle ya

"Ya Atların ayak darbeleriyle çok eski ve çürük olan geminin dibi delinir, gemi batar, herkes sulara gömülürse?

Sonra ben bu felaketin hesabını nasıl veririm?"

Allahtan iş işten geçmeden, kafayı çabucak çalıştırıp; Borazan çavuşuna aynalı bir yem borusu çaldırılmış.



Derken; bu sese alışık olan Atçılar "Nihayet beklediğimiz yem geliyor" diye sakinleşmişler.

Böylece de işinin ehli Kaptan "Yem Borusu" sayesinde, gemisini batmaktan, insan ve hayvanları da boğulmaktan kurtarmış.

Nereden nereye

Devlet babanın şu anda çok zor durumda olan Türk Hayvancılığını korumak ve kurtarmak için; fabrika yemlerine yapmış olduğu destek gerçekleşince; Hem çok sevindim... Hem de affınıza sığınarak, yukarıda anlattığım yaşanmış hikayeyi hatırladım.

Elbetteki hayvan yeminde Devlet desteği çok güzel.

Yeter ki bu destek; Kanayan yaralara yeterli bir merhem olsun;

Asla bir nevi yem borusu olmasın.

PINAR IRK ISLAH ÇALIŞMALARINDA İLK ADIMI ATTİ



BÜYÜKBAŞ HAYVAN IRKINA TAZE KAN

Yaşar Holding düşük verimli yerli ırkların islahı için yüksek et ve süt verimleri ile tanınan "Simmental" cinsi siğir ithal ediyor.

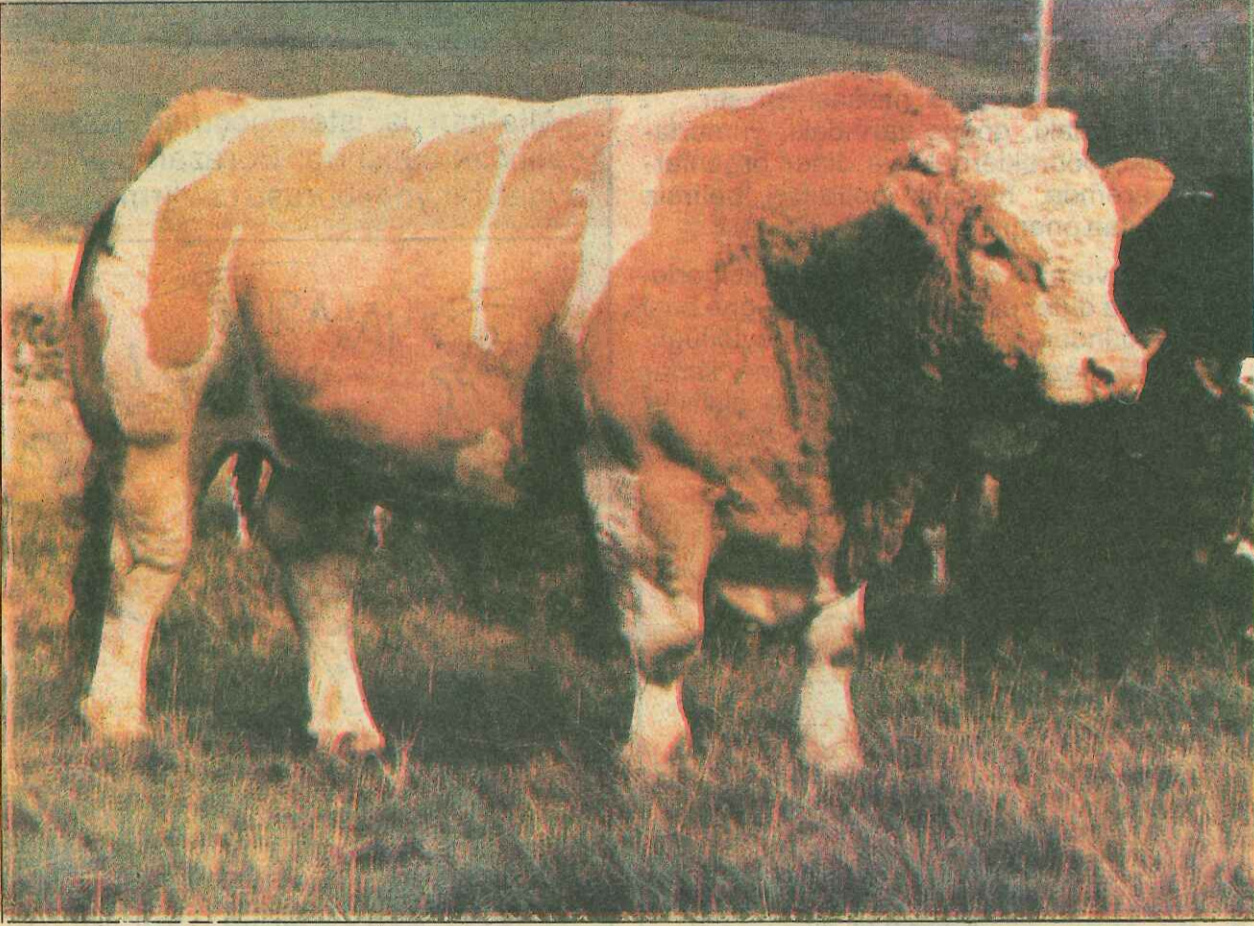
5 bin baş getirilmesi planlanan "Simmental" cinsi siğirler hem etçi hem sütçü olup Türk üreticisinin yapısına uygun bir ırktır. Renkleri kahve-beyaz ya da sarı-beyaz alacalı olan bu ırk ağır cüsseli ve sağlam yapıdadırlar. Başları büyük ve alınları geniş, boyunları orta uzunlukta ve bol kaslı, yükseklikleri geniş ve düzdür. Sağrıları sırttan daha yüksek, bacakları ise kuvvetlidir.

Canlı ağırlıkları ineklerde 650-800 kg. yetişkin boğalarda 1000-2000 Kg kadardır.

Besi kabiliyeti çok yüksek olan bu ırkın et ve süt verimleri yerli cinslerinkine oranla 3-4 kat daha fazladır. En önemli özelliklerinden biriside değişik iklim şartlarına kolaylıkla uyum sağlayabilmeleridir.

Getirilen siğirler ortama uyum sağladıktan sonra, üreticilere damızlık olarak dağıtılacaktır.

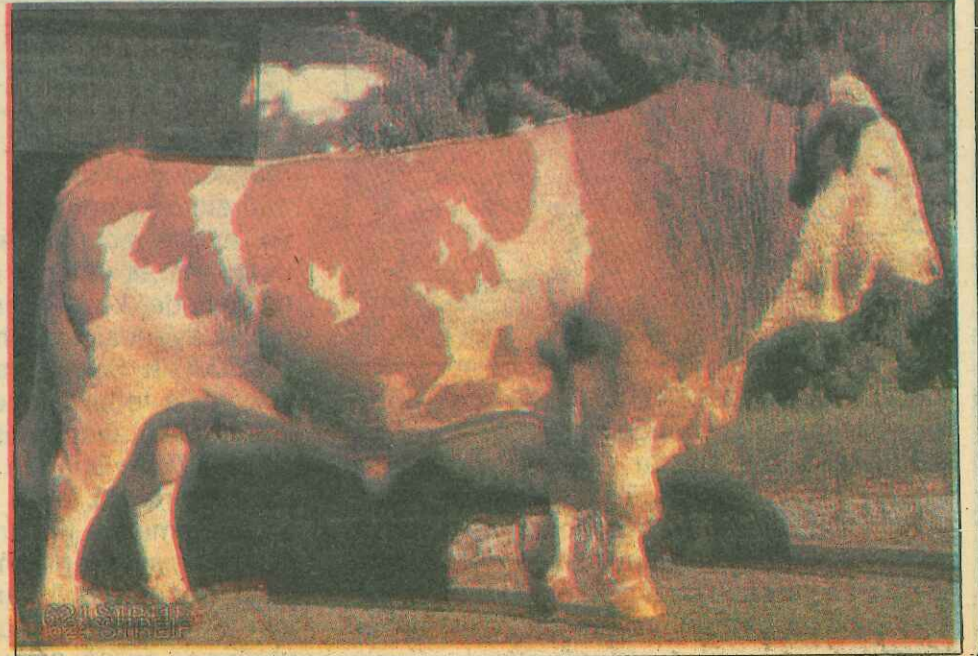
Böylece bölgemizde büyükbaş hayvan ırkının gelişimine taze kan verilmiş olacaktır.



SİMMENTAL BOĞASI



SİMMENTAL DÜVESİ



SİMMENTAL BOĞASI

ÖZELEŞTİRİ

Ova köylerimizde az olmakla beraber, bilhassa kışı daha sert geçen dağ köylerimizde, hayvanlarımız evlerin alt katlarında barınmaktadırlar.

Bu köylerde açtığımız hemen her ahır kapısının ardından, karanlıklar içinden, kocaman, akları çıkmış gözlerle, bize bakan inekler dışarıya hücum eden, çok rutubetli, pis kokulu bir hava ile karşılaştık.

Hayvanlarımız zindan mahkumları değildir. Onların güneş ışığı ve temiz havaya ihtiyaçları vardır.

- Ben ineğimi çok iyi besliyorum amma süt verimi düşük diyorsunuz.

- Benim ineğim sinirli sık, sık kendini yere atıp debeleniyor, bazanda bayılıyor diyorsunuz.

- Benim ineğimin eklemeleri şişti, tırnakları eridi diyorsunuz.

- Benim buzağımın sıhhati bozuk, vücudu gelişmiyor, tüyleri parlak değil diyorsunuz.

Bunlar gibi daha nice şikayetlerde bulunuyorsunuz.

Bütün bu şikayetlerin sebebinin, o karanlık, havasız ve rutubetli yerden kaynaklandığını biliyormusunuz?



HAYVANLARIMIZ ZİNDAN MAHKUMLARI DEĞİLDİR

O halde ne yapalım?

Biraz gayret göstererek evimizin altına çeki düzen verip hayvanlarımızı rahat ettirelim.

Önce biraz meyilli olmak üzere betonlayalım. Geride bir oluk yapalım ki idrar ve pislik bu oluğa aksın.

İkinci olarak tavana yakın bir yerden, ahırın güneş gören tarafından bir pencere açalım. Penceremizin büyüklüğü ahır zeminin 1/20 sine eşit olsun derler ama, biz bunu iklimimizi göz önüne alarak hayvan başına 0.30 metre kareye kadar düşürebiliriz.

Penceremiz açılır, kapanır olsun ki hayvanlarımız temiz hava alma imkanı bulsunlar.

Bunları yaptıktan sonra hayvanlarımızı mutlaka ahırdan çıkarıp bahçemizde temiz hava ve güneşten faydalanacak yerlere bağlayalım veya bahçede serbest dolaşacak bölmeler varsa bırakalım serbest dolaşsınlar.

Biz zindancı değil yetiştiriciyiz.

İbrahim DALLIKAVAK
ZİRAAT YÜKSEK MÜHENDİSİ

GENÇ DANALARIN SALGIN ZATÜRREESİ

2 haftalık bir yaşına kadar olan danaların yakalanmakta olduğu, özellikle 2-6 aylık danaların virüsü bir hastalıdır. Genel olarak muhtelif yaşlardaki danaların sıkışık olarak bulunduğu ahırlarda çıkar ve ciddi kayıplara neden olur.

Hastalık salgın olup, zaman zaman sürüye sokulan çok genç danalar hastalığın yayılmasında ve devam etmesinde önemli rol oynarlar.

Eğer bir çiftlikte hastalık çıkmış ve gerekli sağlık tedbirleri alınmamış ise, gelecek yılda hastalığın çıkması çok kuvvetli bir ihtimal olmaktadır.

Hastalık yılın her ayında görülebilmekle beraber genellikle hayvanların havasız, kalabalık ahırlara kapatıldığı kış aylarında ortaya çıkmaktadır. Yaşlı ve kuvvetli hayvanlar hastalıktan kurtulurlar.

Çok genç ve süttan yeni kesilmiş olan hayvanlar bir kaç gün gibi kısa bir zamanda

Bilgi DEMİRÖREN
VETERİNER HEKİM



inde ölebilirler. Daha yaşlı ve kuvvetli hayvanlar ise haftalarca süren bir hastalık tablosu gösterebilirler. Eğer hastalıkta ilk devrede iyileşme olursa hastalığa başka etkenlerinde iştirak etmesi sonucu akciğerlerde tahribat olur ve bunun sonucu olarak gelişmede yavaşlama olur.

BELİRTİLER: Hastalık 3-10 gün içinde ortaya çıkar. Hasta hayvanlarda vücut ısısı normalin altında olabildiği gibi üstünde de olabilmektedir. Hastalığın başlangıcında nefes alma güçleşir ve hayvan ağızdan nefes alır. Genel olarak kara ve kesik kesik bir öksürük vardır.

Hareketlenme ve çabalamanın artması sonucu "ağızdan soluma" ve "kuru öksürük" artar. Hayvanlar düşkünleşir.

Burun ucu kuru ve kabuklaşmış haldedir. Başlangıçta burun deliklerinden damlayan ince akıntı hastalık ilerledikçe kalın ve sümüksü bir kıvam kazanır. Bu akıntılardan önce ishal -ötürme- vardır veya burun akıntısından sonra ortaya çıkar. Deri, su kaybı nedeniyle kuru ve kıvrımlı bir hale gelmiş, gözler çökmüş ve bakışlar sabit hale gelmiştir. Bu durum ölüme delalettir. Ölüm 3-7 günde meydana gelir. Bazan hastalık aylarca sürer.

SILAJ YAPIMINDA PINAR SILAJ KÜLTÜRÜNÜN SAĞLADIĞI YARARLAR

Filiz BAYSAL
MİKROBİYOLOG

Özel olarak hazırlanmış silaj kültürü tavuk, buzağı ve diğer hayvanların sindirim kanalında sağlıklı bir denge kurmak amacıyla kullanılır. Bu kültür yeşil otta bulunan şekerleri fermente eder ve bunun sonucu oluşan laktik asitin (silajda ekşi tad bundan ileri gelir) yeşil ot üzerinde koruyucu bir etkiye bulunur.

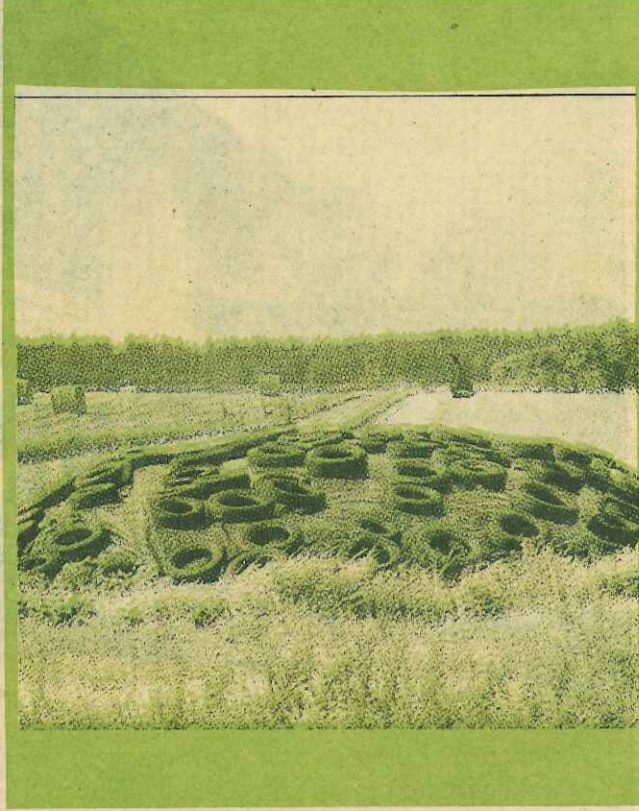
Buna bağlı olarak kuru madde kaybı ve bitkisel kaynaklı proteinlerin bozulması engellenir.

Silaj sonunda kötü koku oluşursa bu bütirik asitten ileri gelir.

İyi koşullarda yapılmış silajda bütirik asit oluşmamalıdır.

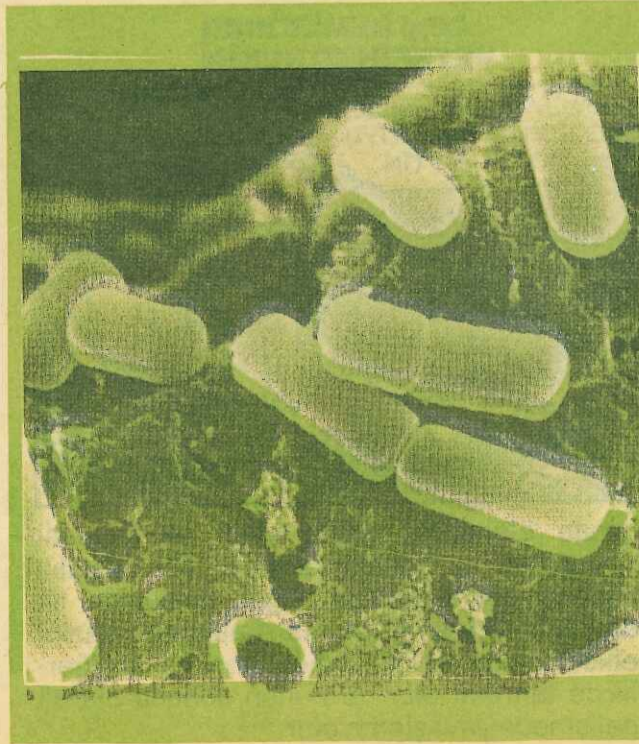
Bu silaj kültürünün kullanılması bazı zararlı bakteri türlerinin üremesini sınırlar ve bunun da süt ve peynir kalitesiyle az çok ilgili olduğu düşünülmektedir.

Silaj ile beslenen hayvanların daha sağlıklı olduğu, sindirim sistemlerinin daha düzenli çalıştığı ve hayvanların normal yemlerle beslenene oranla daha çabuk gelişme gösterdiği saptanmıştır. Ve silaj kullanılması ile hayvanların sindirim sistemlerinde kalıcı bir bakteri dengesi sağlanır.



SILAJIN AVANTAJLARI

- 1- Araziden yararlanmayı sağlar. 1m³'de yaklaşık 209 kg silaj oluşabilir.
- 2- Yeşil yemlerin kapsadığı besin değeri kaybı azalır.
- 3- Hayvanlara senenin her mevsiminde kaliteli yeşil yem verilmiş olur.
- 4- Hava şartları kuru ot yapmaya elverişli değilse silaj yapılır.
- 5- Hayvanların severek yedikleri, ya da hiç yemedikleri, yeşil yemler silaj yapıncı hayvanlar tarafından zevkle yenir.
- 6- Aynı araziden daha fazla ürün almak mümkündür.
- 7- Silajın yanma tehlikesi yoktur.
- 8- Besin maddesi açısından diğer yemlerden üstündür.
- 9- Bağırsakları yumuşatıcı etkisi vardır.
- 10- Yemden yararlanma oranı oldukça yüksektir. O nedenle kümes hayvanları çiftlik hayvanları beslenmesinde önemli yer tutar. Laktasyondaki ineklere günde 15-20 kg, düvelere 5-10 kg verilir.



ZİRAAT MÜHENDİSİNİZ DİYOR Kİ

SUNİ GÜBRELER

Bitki besin maddelerinin birini veya birkaçını birden içeren içinde organik madde bulunmayan gübrelere suni gübre denir. Bitkiler için toprakta mutlak bulunması gerekli 4 madde vardır. Bunlar azot, fosfor, potas ve kireçtir. Bunun yanında bitkilerin gelişmesinde etkili olan mangan, mangenyum, kükürt, kobalt, demir silisyum vb. maddelerde toprakta bulunmaktadır.

Azotun esas kaynağı havadır. Ancak bazı bitkiler bunu havadan karşılayamazlar (buğdaygiller). Bunun için azotun toprağa amonyak veya nitrat formunda verilmesi gerekir.

Azotun en büyük görevi yaprak ve dalların gelişmesini sağlamaktadır. Azot verilen tarlalarda belirgin bir yeşillik gözlenir.

Azotun fazla kullanımında zararlı olacağı ve ürün yetişmesinin geç kalabileceği unutulmamalıdır. Piyasadaki ticari azot gübreleri en çok amonyum nitrat, amonyum sülfat olarak iki şekilde bulunur. Azotlu gübreler suda çabuk erir. Bu nedenle yağışlı yerlerde toprağa azar azar verilip yakanması önlenmelidir. Kurak yerlerde ekimle birlikte verilir.



Amonyum nitrat bazı zararlı yönünden tarım alanlarında yaygın olarak kullanılmaz. Fosfor, bitki hücrelerinin büyümesinde önemlidir. Özellikle tohum oluşumunda büyük rol oynar.

Piyasadaki fosfor gübreleri 2 gruptur. Bir kısım %16-18 oranında, bir kısmında %30-45 (süper fosfat) oranında fosfor içerir.

Süper fosfat gibi suda eriyebilen fosforlu gübreler tohum ekilirken veya ekimden hemen önce toprağa verilmelidir. Bazı çiftçilerimiz bu gübreleri ekimden birkaç ay önce toprağa vermektedirler, bu tamamen yanlıştır. Diğer yanlış bir uygulamada ekimden bir süre sonra toprağa fosforlu gübrelerin verilmesidir. Bu durumda da umulan fayda sağlanamaz.

Potaslı gübreler bitkilerin hastalıklara karşı direncini sağlar. Buğdaygillerde sapların sağlam olmasını sağlayarak yatmayı önler.

Ülkemizde satılan ticari potaslı gübre potasyum sülfattır. Killi topraklara az, süzek kumlu topraklara çok potaslı gübre vermek gerekir. Potaslı gübreyi, toprağa verirken ikiye ayırıp bir kısmını ekimle, diğer kısmını da bitki biraz büyüdükten sonra vermek yerinde olur.

Ersin TORUN
Ziraat Yüksek Mühendisi



Hayvanların bağırsak florası üzerine şu faktörler etkilidir.

Kullanılan yemin sık sık değiştirilmesi, iklim şartları, uygulanan antibiyotik tedavileri vb.

Hayvanların sindirim sistemlerinde zararlı bakterilerin artması besinlerin yeteri derecede sindirilmemesine, bağırsak iltihabı ve ishale neden olur. Laktik asit bakterilerini içeren silaj kültürü ile yapılan silajla beslenen hayvanlarda böyle sorunlar olmamaktadır.

Pınar Silaj Kültürü klor ihtiva etmeyen suda eritilir. Suyun ılık olması sıcaklığının 45°C'yi geçmemesi gerekir. Silaj yapılacak otların belirli katlarına dökülür. Silajın üstü kapatılır. Kültür ilave etmeden yapılan silajdan çok daha kısa sürede ve çok iyi sonuç veren silaj oluşur.

Örneğin; Pınar silaj kültürüyle Aydın Bölgesinde Vedat Çiftçi, Salihli Bölgesinde Zafer Keskiner tarafından yapılan silajlar olumlu sonuç vermiştir.

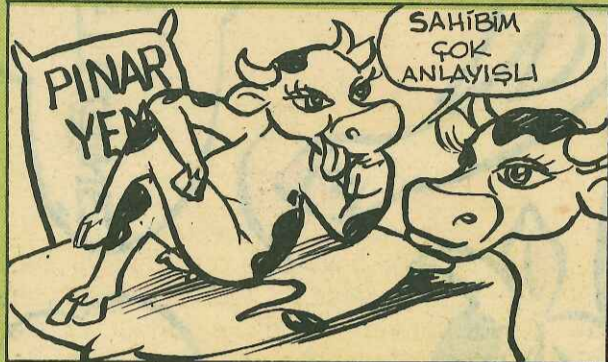
TOMBİŞ ABLA



DERMAN KAR EYLEMEZ Tombiş Hanımefendi

Ben 7 aylık hamileyim. Karnımda, memelerimde ve arka bacaklarım arasında şişlikler var. Memelerim yerlere sürünecek kadar şişti. İştahım kapandı, rahat yatıp kalkamıyorum. Utancımın dışarı çıkıp dolaşamıyorum. Benim derdime çare bulursanız size minnattar kalırım.

Selamlar, sevgiler



Sayın Hanımefendi

Sizde bulunan rahatsızlığa hekimlik dilinde gebelik ödemi adı verilir. Anayı rahatsız etmeyen durumlarda doğumdan sonra hemen kaybolacakları için hiçbir müdahale yapılmaz. Ama sizde olduğu gibi anayı rahatsız eden durumlarda ise; önce rahat hareket edebileceğiniz bir yere yerleşin, bulunduğunuz yere yumuşak ve kalın yataklık serdirin. Bol gıdalı yemleri (Pınar Yem kadar kaliteli yemler) kullanın. Ve bir veteriner hekime başvurun.

BAĞARASINDA SARI KIZ

Sevgili Tombiş Ablacığım;

Ben ilk doğumuma hazırlanıyorum. Neler yapmam gerektiğini bilmiyorum. Beni bu konuda aydınlatırsanız çok sevinirim. Şimdiden teşekkür ederim.



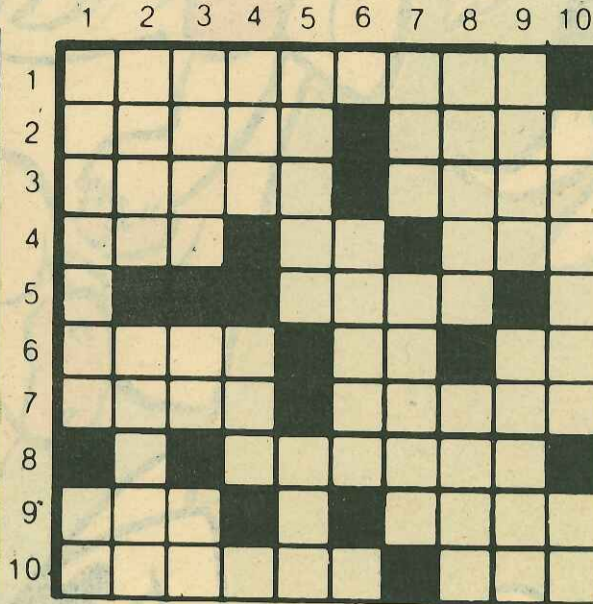
Sevgili Sarıkızım;

Yalnız doğuma yakın günlerde değil bütün gebelik süresince gebe hayvanların özel bakım ve beslenmeye ihtiyaçları vardır.

Gebe dişilerin erkeklerden ayrılmaları akla ilk gelecek tedbirdir. Devamlı çayır ve merada bulundurulmayan gebe düvelerin hareket etmeleri sağlanmalı, zaman zaman gün ışığına çıkarılmalıdır. Ahırlar devamlı olarak havalandırılmalı ve temizlenmelidir. Gebe hayvanlara sert muamele yapılmamalı, ahır kapıları genişletilmelidir.

Hayvanlarda gebeliğin başlangıcında iştah artar, sindirim daha iyi olur. Gebeliğin ikinci ayından itibaren uygun ve dengeli beslenmeye tabi tutulmayan gebeler zayıflar, gebe hayvanların beslenmesinde bol yonca ve Pınar Yem kullanılmalıdır.

BULMACA



SOLDAN SAĞA

1. Besin değeri yüksek bir iç organ
2. Kas - Damızlık dişi
3. Sayı işareti - Kasaplık erkek sığır
4. Eski bir devlet - Hilal - Yapmaktan emir.
5. Bir erkek ismi.
6. Tersi ana kara - Bir nota - Rütbesiz asker.
7. Bir erkek ismi - Tersi işçi.
8. Ağız, burun iç yüzeyi.
9. Kale duvarı - Sivas'ın bir ilçesi
10. Yapım - Açıkça

YUKARIDAN AŞAĞIYA

1. Bir koyun cinsi - Bir nota
2. Adanan şey - Yarılmadan çıkarılan deri
3. Tersi sıvı - Türkü - Tersi utanmak duygusu.
4. Karışık renkli - Soru kelimesi.
5. Bir erkek ismi - Muğla'nın bir ilçesi.
6. Stepne
7. Tersi yüksek yer - Döküntü taş toprak.
8. Uyanık olmayan - Namaza çağrı.
9. Bir kadın ismi - Belirti.
10. Çok iğneli bir olta - Bir hayvan

GEÇEN SAYININ ÇÖZÜMÜ



KAZANANLAR

- | | |
|----------------------|-----------------|
| 1- Tunay DİKMEN | TUNCELİ |
| 2- Şerafettin KANBİR | SAZKÖY/DENİZLİ |
| 3- Hüseyin YÜREKLİ | ULUKENT/DENİZLİ |
| 4- Reyhan SARIOĞLU | MİLAS/MUĞLA |
| 5- Fadime UZUN | AYDIN |

SAYGILARIMIZLA PINAR

NASREDDİN HOCA



ORASI ÖYLE AMA

Bir gün Hoca'nın karısı, ağzına layık bir tavuk kızartmış ama, böyle bir günde dört duvar arasında ne tadı olur bunun! Hoca götürüp bir su başında yemeği düşünmüş; yarım ağızla, karısına da teklif etmiş ama, hatuncuk: 'Bre efendi, benim başımdan git de, nereye gidersen git. Tek, benim payım da senin olsun!' demiş; sarıp sarmalayıp eline vermiş. Hoca da bir ağacın altına oturup yemeğe başlamış, başlamış ya ne de olsa ayak altı, gelen giden eksik olur mu?



Ekmediğin yerde biten biri karşısına dikilmiş: "Boğazında kalsın Hoca; yarım ağızla olsun şöyle bir buyur etmek de mi yok!" diye dokunmuş. Hoca duymazlıktan gelerek: - Vallahi birader, benim değil bu, bizim hatunun. El elin malına buyur edebilir mi? diye atlatmak istemiş ama, herifçiğöglü suluğu bırakmamış: - Peki, ya sizin hatunun da, sen ne diye yiyorsun? deyince Hoca: - Ha, evet, demiş; orası öyle ama, bana ye diye verdi.



PINAR

İKİ AYDA BİR YAYINLANIR

PINAR

Süt Mamülleri Sanayii A.Ş. adına
Sahibi ve Yazı İşleri Müdürü
Olgun ERGÜZ

Genel Yönetmen: EFLATUN NURİ

YAZI GRUBU (Alfabetik sırayla)

Harman ÇETİN Ziraat Mühendisi	Ali ÜNAL Veteriner Hekim
İbrahim DALLIKAVAK Ziraat Mühendisi	Nusret ÜNAL Veteriner Hekim
Bilgi DEMİRÖREN Veteriner Hekim	Orhan ÜSTÜNŞOY Ziraat Y. Mühendisi
Fuat HASDEMİR Uzman Veteriner Hekim	Tahir YAVUZ Veteriner Hekim
Nihat PAYKOÇ Yazar	Önder YEĞİNBOY Ziraat Y. Mühendisi
Naci SOMER Ziraat Mühendisi	Ali YILMAZ Veteriner Hekim

İDARE YERİ:

PINAR Süt Mamülleri Sanayi A.Ş. Kemalpaşa yolu
İZMİR Tel: 18 20 30

YAZIŞMA ADRESİ:

PINAR Gazetesi P.K.904-İZMİR

BASILDIĞI YER:

YENİ ASIR TESİSLERİDE HAZIRLANMIŞTIR.
GAZİOSMANPAŞA BULVARI NO:5 İZMİR

o Gazetemiz Basın Ahlak Yasasına uyar o Kaynak gösterilmek suretiyle gazetemize ait yazı ve resimler yayınlanabilir. o Gönderilen yazı ve resimler yayınlanın ve yayınlanmasın iade edilmez. o Yayınlanan yazı ve resimler imza sahiplerinin fikirleri olup, PINAR bunlardan bir sorumluluk kabul etmez.

FABRİKA YEMİNE
YAPILAN DEVLET DESTEĞİNE
TEŞEKKÜRLER...

AZ VEREN
CANDAN...

BİZİM
CANIMIZ
YOK MU?

DARISI ÖTEKİ
YEMLERİN
BAŞINA...

O FABRİKA
YEMİ DE
NEYMİŞ?

ÇOK ŞÜKÜR!
YEMİN DESTEK
LENDİĞİNİ DE GÖR-
DÜK. DARISI YENİ
MÜDELERE...

DAHA MUTLU,
DAHA VERİMLİ
OLACAĞIZ!..

YEM
UCUZLADIĞINA
GÖRE, DAHA ÇOK
YEM YERSİNLER
GÜCÜMÜZ DAHA
ARTSIN...