



PINAR

ŞUBAT
1984
SAYI: 27

ÜRETİCİSİNİN GAZETESİ HER AY 25.000 ADET BASILIR PARASIZ DAĞITILIR

SÜT HAYVANCILIĞIMIZ TEHLİKE ÇEMBERİNDE

FOTOGRAF: EFLATUN NURİ



Değerli üreticilerimiz,

Kış aylarının sona erdiği ve baharın ilk müjdelinin belirmeğe başladığı şu günlerde zaten zor durumda olan süt hayvancılığımız bir tehlike ile daha karşı karşıya.

Hükümetin son kararları ile artık ülkemize süt ve süt ürünlerinin tümü ithal edilebilecektir. Hepinizin de bildiği gibi memleketimizde süt hayvancılığı büyük güçlükler ile yürütülmektedir. Zirai krediler ulaşılması zor ve yüksek faizlidir. Projeli çiftliklerin sayısı değil azalma göstermektedir.

Son yıllarda üretilen sütü değerlendirecek olan kurulu süt fabrikaları kapılarını kapamakta, bu konuda yeni yatırım ise söz konusu bile edilmemektedir. Gelişmenin çarkı tersine dönmüştür.

Buna karşılık yakında ürünleri ülkemize gelmeye başlayacak olan Avrupa ülkeleri kendi çiftçilerini ve süt üreticilerini göz bebekleri gibi korumaktadırlar. Bu ülkelerde hayvancılık çok uzun yıllardan beri desteklenmektedir. Üretici ucuz yem ve düşük faizli krediler ile donatılmış, süt üretimi teşvik edilmiştir. Süt fabrikaları ise dış rekabete karşı gümrük duvarları ile korunmuş; hükümet belli müdahale fiyatları ile tereyağı, süttozu, peynir, süt gibi ürünlerin piyasa fiyatlarının makul ölçülerin altına düşmemesi için önlem almıştır. Böylece süt hayvancılığı yapan çiftçilerin de eline değer para geçmesi sağlanmıştır.

Bu tedbirler hayvancılığı öyle geliştirmiştir ki bu ülkeler tüketicilerinden daha fazla üretmeye başlamış, ve ellerinde dağlar gibi süttozları, peynirler, tereyağlar birikmiştir. Bunları da elden çıkartabilmek için dış ülkelere kendi ülkelerindeki fiyatların yarısından daha düşük fiyata satmaya başlamışlardır.

İşte değerli üreticilerimiz şu anda evimizin kapisını açtığımız

ejderha budur. Son gazete haberlerine göre bazı ithalâtçılar kilosu 450 TL'sına mal olan süt tozu getirmişlerdir.

1 kilo süttozundan 12 kg. süt elde edileceğine göre sütün kilosu 37.5 TL sı olacaktır. Şu anda ister devlet ister diğer kuruluşlarca verilen fiyat şikayet konusu olurken biz 37.5 TL. sı fiyat ile nasıl rekabet edelim.

Ülkemizde hiç bir süt ürününün kıtlığı yoktur bu ithal edilecek süttozu, tereyağlar, peynir ve sütler, fabrikaların üretimlerinin azalmasına neden olacaktır.

Hepimizin bildiği gibi süttozu, tereyağı ve peynir bahar aylarında artan sütlerin alınıp dayanıklı bir hale getirilmesi için tek yoldur.

Özellikle ithalat kapılarının bolluk mevsimine girdiğimiz bu günlerde açılması büyük sakıncalar doğuracaktır.

Süt ürünleri viski, havyar gibi lüks tüketim maddeleri değildir. Fon aktarması yapılabilecek pek çok lüks tüketim maddesi varken, süt mamulleri gibi kendisi özel desteğe muhtaç ürünlerin ithalatına izin verilmesi anlamlı değildir.

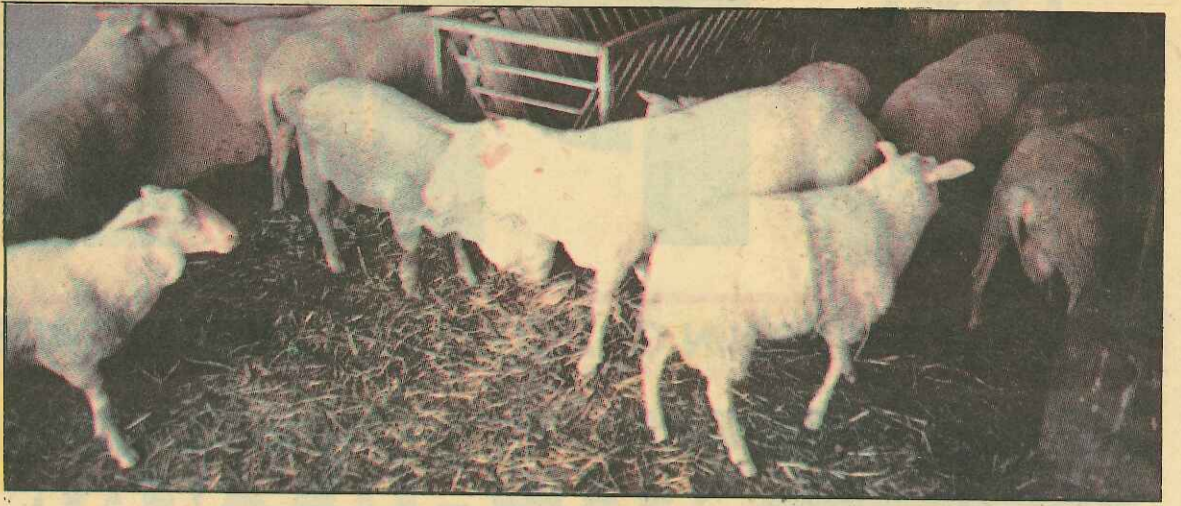
- ÖNERİLERİMİZ

1- İthalat yasaklanmasa bile en azından kontrol altında tutulmalıdır. Miktarlar ülkeyi arz ve talep dikkate alınarak belli kotalara tabi olmalıdır.

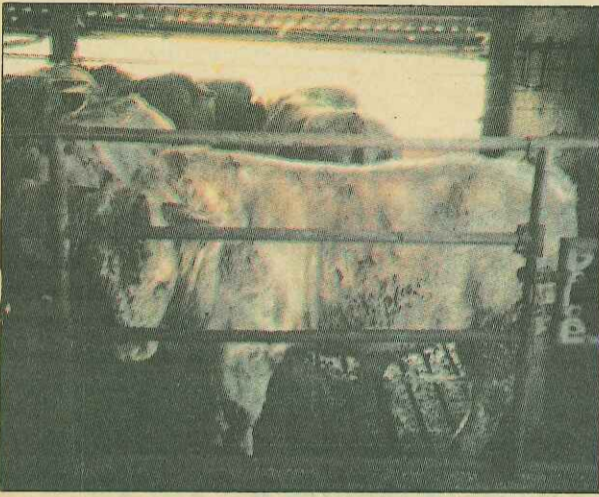
2- İthalatın zamanı iyi ayarlanmalıdır. İthalat sütün bol olduğu zamanda değil ancak kıt olduğu zamanda yapılmalıdır.

3- Fon ve gümrük vergilerine yön veren fiyat dengeleri daha iyi incelenmeli suni ucuzluklar ile ülke hayvancılığı zor durumda bırakılmamalıdır.

PINAR BESİ YEMİ İLE BESİ HAYVANLARI NASIL BESLENMELİDİR?



Pınar yem, sığır ve koyun besisi yapan yetiştiriciler için ince veya pelet besi yemi üretmektedir. Kaba yeme ek olarak verilecek Pınar besi yemi besi hayvanlarının kaba yemden eksik kalan protein, enerji, vitamin ve mineral madde ihtiyaçlarını karşılamakta besiye alınan sığır ve koyunların kısa sürede besi ağırlığına erişmesini sağlamaktadır.

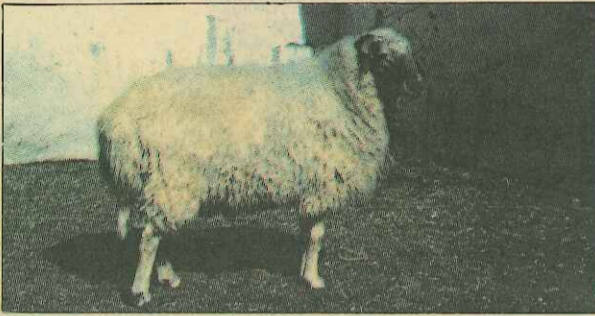


SIĞIR BESİSİ: Besiye alınan sığırlar kısa bir alışma devresinden sonra (takriben 3 gün) PINAR SIĞIR - KOYUN BESİ YEMİ ile yemlenmeye başlarlar. Besinin ilk günlerinde her 100 Kg. canlı ağırlık için 1.5 Kg. besi yemi verilmelidir. Besinin bitimine 4 hafta kala kaba yem miktarı azaltılarak besi yemi 100 Kg. canlı için 2 Kg'a çıkarılmalıdır.



Pınar besi yeminden istenen verimin elde edilebilmesi için hayvanların kaba yem ihtiyacı karşılanmış olmalıdır. Bunun için ambarınızdaki kaba yemin cinsi, miktar ve kalitesi, besi hayvanlarınızın canlı ağırlığı ve besi yeminin tavsiye edilen miktarda yedirildiğinde eksik kalan protein ve enerji değeri dikkate alınarak günde hayvan başına verilecek kaba yem miktarı tespit edilmeli ve bu miktar kaba yem besi yemi ile birlikte verilmelidir.

Aşağıda Pınar besi yemi ile birlikte verilecek bazı kaba yem örnekleri verilmektedir. Besiciler ellerindeki kaba yemlere göre (hayvanların besi başındaki canlı ağırlıklarını da dikkate alarak) buna benzer kaba yem tertipleri yapabilirler.



KOYUN BESİSİ

Koyunların kısa süreli besileri için de Pınar besi yemi kullanılabilir. Besiye koyun başına 150-200 Gr. kadar besi yemi ile başlamalıdır. Besinin 3. haftasından itibaren her hafta hayvan başına besi yemini 50 gr. artırarak besiye devam edilmelidir. Besinin son günlerinde koyun başına günde 750 gram Pınar besi yemi verilmelidir.

Besi yeminden ayrı olarak koyunlara günde hayvan başına 1 Kg. kuru çayır otu veya 750 gr. baklagiller kuru otu (yonca, korunga, fiğ) verilmelidir. Elinizde silo yemi veya yaş pancar posası varsa 500 Gr. kuru ot ile birlikte 1.5 Kg. yaş pancar posası veya 1,5 Kg. silo yemi verilebilir.



Kullanılması uygun olmamakla beraber saman veya kapçık kullanılması zorunluysa her koyuna göre 1 Kg. saman veya kapçık veya 500 gr. saman yada kapçıkla beraber 1,5 Kg. pancar posası verilebilir. Fakat bu takdirde besi yemi miktarı hayvan başına günde 150 gram artırılmalıdır.



BESİ SIĞIRLARININ BESİ BAŞLANGICINDAKİ KABA YEM İHTİYAÇLARI (Hayvan başına günde)

Besi başı canlı ağırlığı

(175-200 Kg)
3 Kg. kuru çayır otu
2 Kg. arpa samanı
2 Kg. pancar posası

2 Kg. kuru yonca
5 Kg. silo yemi
2 Kg. kapçık

1,5 Kg. kuru ot
20 kg. yaş yonca

Besi başı canlı ağı

(250-275 Kg)
4 Kg. kuru fiğ
2 Kg. kapçık

3,5 kuru çayır otu
2 Kg. arpa samanı
10 kg. yaş pancar posası

2,5 Kg. kuru yonca
20 Kg. mısır koçanı

Besi başı canlı ağı

(350-375 Kg.)
4,5 Kg. kuru yonca
4 Kg. arpa samanı

3,5 Kg. kuru çayır otu
10 Kg. yaş pancar posası

2.5 Kg. kuru yonca
4 Kg. kuru mısır koçanı
2 kg. arpa samanı

Orhan ÜSTÜNŞOY Ziraat Y. Müh.



VETERİNERİNİZ DİYOR Kİ!..

FUAT HASDEMİR

VETERİNER
HEKİM

KOYULARDA ÇİÇEK HASTALIĞI:

Çiçek koyunların derisinde ve en çok kılsız bölgelerinde şişlikler yapan ve adına çiçek virüsü denilen çok küçük mikroplar tarafından meydana gelen bulaşıcı bir hastalıktır.



Bu illet sağlam koyunlara ya hastaların teması ile veya çiçek virüsü bulaşık eşyalardan yada virüslü havanın tenefüsü ile geçer. Akciğer, karaciğer ve böbreklerde de şişlikler görülebilir.

Çiçek virüsü, vücuttaki şişliklerde dökülen kabuklarda ve yünde 6 aydan fazla canlı kalır. Süt ve burun akıntısında da virüs bulunur. Sindirim yolu ile (yani ağız ve mide yolundan) bulaşma olmaz. Bu hastalık, en çok sonbahar ve kışın görülür. Genç koyunlar daha çok yakalanır. Kıvrıkcık ve merinos ırkından olanlar ise, daha hassastırlar. "Çiçek" gebe koyunlarda yavru ATILMASINA DA SEBEP OLABİLİR!



HASTALIK BELİRTİLERİ:

Çiçek virüsü, sağlam koyunlara bulaştıktan bir hafta sonra, hastalık belirtileri başlar. Önce ateş yükselir, solunum artar, gözler şişer, burundan akıntı gelir, kabızlık ve idrar zorluğu görülür. Hastalığın birinci gününden itibaren vücudun kılsız yerlerinde, burun ve dudaklarda, göğüste, bacak aralarında, memede, karında ve kuyruk altında 0.5 ila 2 Cm. büyüklükte yuvarlak veya oval şekilde önce sert, sonra içi sulu şişlikler, daha sonra irinli şişliler oluşur.

Nihayet şişlikler kabuk haline gelir. Bu kabuklar sonradan dökülür, yerlerinde izler kalır. Hastalık, 3-4 hafta kadar sürer, kış aylarında daha da uzayabilir. Çiçek virüsünün kuvveti fazla olduğu zaman, özellikle kuzularda zatürre (akciğer iltihabı) oluşur ve 1-2 haftada ölüm başlar. Koyunun bünyesi kuvvetli bakım ve beslenmesi iyi ise, bazen hasta iyileşebilir. Ölüm nisbeti bazı sürüde yüzde 5, bazı sürüde yüzde 50 olabilir. Genç kuzularda ölüm oranı daha yüksektir.



TEŞHİS:

Kılsız bölgelerdeki sert, sulu ve irinli şişliklerin görülmesiyle teşhis konabilmekle beraber, bazen Ektima denilen başka bir hastalıkla karıştırılır. Bu durumda şişliklerin sıvısından veya iç organlardan yapılan laboratuvar tahlilleriyle hastalık kesin olarak teşhis edilir.



HASTALIKTAN KORUNMA:

Bu hastalığa karşı, sağlam koyunları korumak için çiçek aşısı ile aşılamalıdır.



HASTALIKLA SAVAŞ:

İhbarı mecburi olan çiçek hastalığı çıkar çıkmaz; Hükümet Veterinerlerine veya Mülkiye amirliklerine ihbar edilmesi kanunen şarttır. Hastalık tespit edilince; ağır hastalar kesilir ve ağıllar dezenfekte edilir. (ilaçlanır) En değerli damızlık hasta koyunlar antibiyotikle tedavi edilmeli yün ve malzemeler ilaçlanmalıdır.

MERHABA

NIHAT PAYKOÇ

TERSİNE DÜNYA

"Dimyata pirince giderken evdeki bulgurdan olmak.."
"Bindiğimiz dalları kesmek.."
"İçine düşeceğimiz kuyuyu kazmak.."
"Yangına körükle gitmek.."
"İpin ucunu kaçırmak.."
"Rüzgar ekip fırtına biçmek.."
"Keskin sirke koyarak küpe zarar vermek.."
"Olmayacak duaya amin demek.."
"Ele talkını verirken salkımı yutmak.."
"Ayağımızı yorganımıza göre uzatmak.."

Durup dururken bu ata sözleri nereden aklına geldi Paykoç abicim diyecek olursanız.. Vereceğim cevap gayet açıktır, şöyleki:



"-Dimyata pirince giderken evdeki bulgurdan olmak"la..
"-Bindiğimiz dalları kesmek"le..
"-Keskin sirke koyarak küpe zarar vermek"le..
"-Olmayacak duaya "Amin" demek"le..
"-Sonunda yenecek kazığa bile bile razı olmak"la..

Türkiye'ye yurt dışından süttü, peynir ve tereyağı ithal etmek arasında önemli bir fark var mıdır?..

"Beşer şaşar.." misali...

Diyelim ki biz insanlar ara sıra da olsa, böyle yanlış kararlar alabiliyoruz.. İyi hoş amma atılan bu zararlı adımlarda her biri mezbahayı boylayacak biçare süt sığırlarımızın ne kabahatları var?..

Yazık hem de çok yazık.

En çok (bile bile) zarara uğrayacak Türk hayvancılığına yazık...

SİĞIRLARDA KELLİK

Sığırlarda kellik bir çeşit mantar hastalığıdır. Tüm yaştaki sığırlarda görülebildiği gibi, gençler arasında daha kolay yayılır. Kellik, hasta hayvanlar ile temas, ya da onlar üzerine temas etmiş şeylerin taşınması ile bulaşır. Örneğin; hasta hayvanın timar edildiği bir fırça ile sağlam hayvan timar edilirse, ya da kellik olan sığıra örtülen bir örtü sonra sağlam olana örtülürse, 2-4 hafta içinde kellik kendini gösterir. Kıllar kırılır ve dökülür. Yuvarlak ve kenarları belirgin, derisi kalınlaşmış döküntü yerleri ortaya çıkar. Daha çok boyun, kulak, göz çevresinde olan kellik vücudun diğer bölgelerine de yayılır. Küçük kellikler süratle birbirleri ile birleşirler ve büyürler. Aynı zamanda diğer hayvanlar içinde tehlike kaynağı olurlar.



Zaman kaybetmemek bakımından acilen tedaviye başlamak gerekir. Bunun için, akşamdan zeytinyağı sürülerek yumuşatılan kel bölgeler sabahleyin kazınır ve buralara tentürdiyot basılır. Yayılma devam ediyorsa, ya da kellik bütün vücudu sarmışsa bir veteriner hekime başvurmak gerekir. Koruma amacıyla hayvanların kapalı yerlerde sıkışık durumda bulunmamasına dikkat edilmeli, nemli ve güneş görmeyen ahırlardan sakınmalıdır.

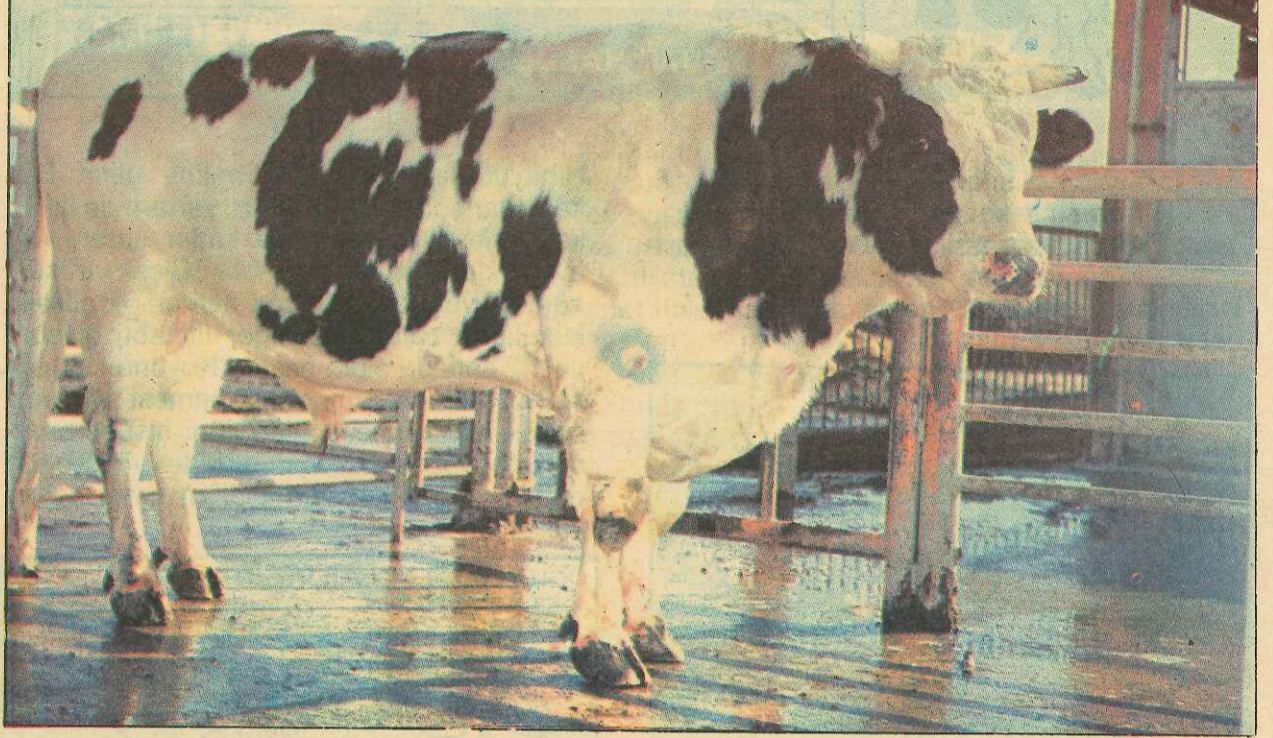


İSHAL

Özellikle 2-6 yaş arasındaki sığırlarınızın ishallerini çeşitli ilaç ya da yöntemlerle tedavi etmeyi denemeyin. Çünkü sığırların paratüberküloz adı verilen ve hiçbir zaman tedavi kabul etmeyen, ishal ile ortaya çıkan bir hastalıkları vardır. İshin kötüsü hasta hayvan teşhis edilip, mecburi kesime sevk edilmedikçe, sürekli olarak mikrobu çevreye yayar. Bu mikropla bulaşmış yem ve suları alan sağlam sığırlar da hastalığa yakalanırlar. İshal kesici ilaçlar hiçbir yarar sağlamaz. İshal kesilmiş gibi olur ancak bir süre sonra tekrar başlar. Çok sulu, köpüklü, hafif kanlı ishal gördüğünüz hayvanlarınızı hiç vakit kaybetmeden bir veteriner hekime gösterin.

Tahir YAVUZ
VETERİNER HEKİM

BOĞA BAKIMI



Suni tohumlama bir yana bırakılırsa daha henüz çoğumuz doğal çiftleştirme uyguluyoruz. Genellikle iyi vasıfları görülen inek ve boğalardan elde edilen boğa adayları yetiştirilip zamanı gelince çiftleştirmede kullanılmaktadır.

Acemi boğa adayının ilk aşımından önce, diğer boğaların çiftleşmelerini görmesinde yarar vardır.

Boğalar haftada 2-3 aşımdaya kullanılabilir. Ancak daha fazlası hayvanı yıpratacağından kısa sürede elden çıkarılmalarını göze almak olur.



Çiftleşme dönemini ya da doğumları yıl içine eşit olarak dağıtmamış işletmelerde boğa sayısı dikkatli ayarlanmalıdır.

Aşım döneminden yaklaşık 15-20 gün önceden başlamak üzere boğaların daha titiz bir besleme ve bakıma alınmaları gerekir. Yeterli miktarda yeşil ve iyi kalitede kuru ot yanında dengeli hazırlanmış kesif yem miktarı artırılmalıdır. Unutulmalıdır ki normal yaşamına göre çok daha zengin bir beslemeye gereksinim duyulan bu dönemde boğalara iyi bakılmazsa döl verimi düşecektir.



Çiftleştirme yerinin boğa üzerine etkisi ise şöylece sıralanabilir:

1. Daha önceden iğne, tırnak kesimi v.b. canını yakan olayların geçtiği yerlerde boğalar çok kez döl vermezler.



Ancak her zaman çiftleştiği yere getirilen boğa eskileri anımsayarak sakinleşir ve çiftleşmeye hazırlanır. Bu etkiyi sağlamak için kısa bir süre beklemek faydalı olacaktır.



2. Çiftleşme yeri hayvanın dikkatini dağıtacak gürültü ve benzeri şeylerden uzak olmalıdır.

3. Boğanın yaralanıp berelenmesi döl vermemesine sebep olur, bu durum aynı yerde tekrar aşım yapma isteğini yok edebilir.

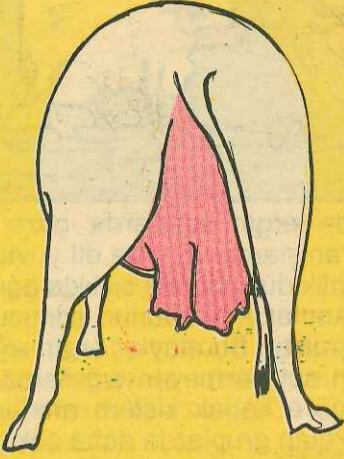
4. Beton zeminlerde boğanın kaymasını önleyici tedbirler alınmalı, çiftleşme yeri temiz ve hava cereyanından uzak olmalıdır.

Ancak gerekli sağlık ve muayene kontrolü yapılmadan boğaların çiftleştirmede kullanılmamaları yerinde olur.

Kalıtılabilir bazı aksaklıkları doğurması bakımından sürüde aynı boğa uzun müddet kullanılmamalıdır.

DOĞUM SONRASI SINİR FELCİ

Tıp dilinde (Nervus Obturatorius felci) yada "Obturator Paralysis" şeklinde adlandırılan doğum sonrası sinir felci çoğunlukla doğum humması ile karıştırılmaktadır. Dana yada sühumması şeklinde de adlandırılan doğum humması kalsiyum eksikliğinden oluşur ve doğumun hemen akabinde kendini gösterir. Doğum sonrası sinir felcinde hayvan süt hummasında da olduğu gibi yatmakta ve ayağa kalkmamaktadır. Sinir felcine uğramış bir hayvana süt humması tedavisi yapmak (dolayısıyla kalsiyum serumu vermek) hem hatalı olmakta hemde boşuna masraf yapılmaktadır.



Sol arka bacakta N.O. felci sonucu bacağın vucuttan uzaklaşması..

Devamlı yatmaktan dolayı vücudun belirli yerlerinde yaralar oluştuğu gibi hayvan giderek zayıflar ve sonunda mezbahaya gider.



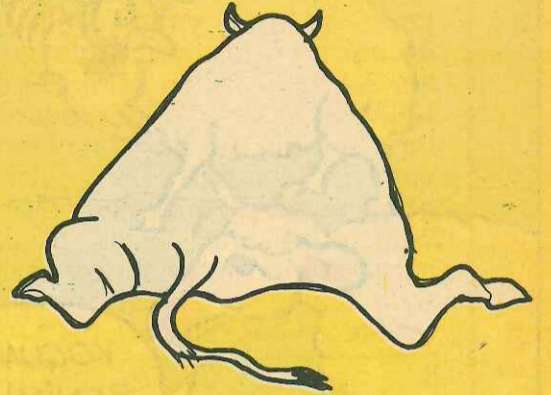
Çift taraflı N.O. felci sonucu hayvanın iki arka ayağının vucuttan uzaklaşması.

Hastalığın sebepleri:

- 1- Sinirin doğum yolu kanalındaki kaslar tarafından iyi korunmaması.
- 2- Yavrunun iri olması halinde bilgisiz kimselerin doğuma müdahale etmesi sırasında tahribat yapması.
- 3- Doğum yolundaki tümörlerin sinire yaptığı basınç

Tek yada çift taraflı felç görülebilir. Bu durumda arka ayaklardan biri yada her ikisi birden vücuttan uzaklaşır. Durma ve yürüme gücünü çeker. Veterinere danışılıp tedaviye geçildiğinde genelde iki hafta içinde iyileşme görülür.

- Çift taraflı felç sonucu hayvanın iki arka ayağının vücuttan uzaklaşması.
- Sol arka bacakta felç sonucu bacağın vücuttan uzaklaşması
- Çift taraflı felç sonucu hayvanın yatış pozisyonu



Çift taraflı N.O. felci sonucu hayvanın yatış pozisyonu.

Nusret ÜNAL
Vet. Hekim

Doğumla beraber memelerden kan gelmesi

Doğumdan hemen sonra memeler sağılırken bazen süt pembeye boyanır. Tehlikeli bir durum değildir. Yeni doğum yapmış hayvanlarda sütle beraber ilk 15 gün kan gelebilir. Bu normaldir. Memeler özellikle ilk doğumunu yapan hayvanlarda çalışmayan organlardır. Doğumdan sonra aktif hale geçerler. doğum olunca memelere süt ineceği için memelerde bir gerginlik olur. Bu da memelerdeki küçük süt keseciklerini besleyen ince damarlarla çatlamalara neden olur ve kan ince bir çizgi gibi süte karışır. Meme hırpalanmazsa kendiliğinden geçer. Kan fazla gelirse en yakın Veteriner Hekime başvurunuz.



SU İNEKLER DE AMMA DEDİ KODUCU ÇOK CİTKİRLİDİM MİKROP DEDIĞİN NEDİR?



Hayvanların, insanlara da bulaşabilen tehlikeli bir hastalığıdır. Sığırlarda kan işeme, böbrek iltihabı ve yavru atmaya sebep olur.

Hastalık, hasta hayvanların idrarları ve yavru atan hayvanların akıntılılarıyla etrafa yayılır. Sindirim kanalı yoluyla sağlam hayvanlara bulaşır. Başlangıçta müdahale edilebildiği takdirde tedavisi mümkündür.

Koruyucu tedbir olarak bulaşmada büyük rol oynayan farelerin imhası gereklidir. Hastalar ve şüpheliler sağlamlardan ayrılır. Yavru atan hayvanların sonları derince gömülür.

Diştan hiçbir belirti olmadığı halde, memesinden kanlı süt gelen inekler mutlaka veteriner hekim kontrolünden geçirilmelidir.

TIRNAK ARASI İLTİHABI

Sığırların ayakları için sözkonusu olan problemler kış ve yaz mevsimleri arasında farklılık gösterir. Kışın ahır içerisinde kalmaktan biçimsiz uzayan tırnakların sebep olduğu taban hastalıkları yazın yerini tırnak arası iltihabına bırakır.

Sığırların bulaşıcı tırnak arası iltihabında esas etken mikroptur. Bu mikrop tabiatta yaygın olarak bulunur. Taşlık ve anızlı arazilerde gezen hayvanların ayaklarındaki küçük yaralardan giren mikrop hastalığı meydana getirir. Topallık, süte azalma, durgunluk, ayak çevresinde şişme ve akıntı gibi belirtileri olan tırnak arası iltihabı kendiliğinden iyileşmez. Hayvan zayıflar ve et kalitesi bozulur.

Korunma için taşlı, çakıllı, anızlı ve bataklık yerlere sığırlar sokulmaz. Tırnak bakımına dikkat edilir.



KOYUN VE SIĞIRLARDA ANORMAL DAVRANIŞLAR

KOYUNLARDA

Büyümekte olan koyunların küçük padoklarda, fazla sayıda gruplar halinde, sıkışık olarak bulundurulması sonucu genç koçlar arasında birbirlerine ilgi duyma hali başlar. Bu koçlar bir süre sonra dişilerle birlikte konulduklarında da, tam tersi, dişilere karşı cinsel isteksizlik duyarlar. Giderek davranışlar normale döner. Normale dönmediği de olabilir.



Sınırlı sahalarda uzun süre bakılıp, yetiştirilen koyunlar arasında yün yolma, yün çekme gibi kötü alışkanlıklar gelişebilir.

Bazı koyunlarda ağızla yolma, yün çekme gibi kötü alışkanlıklar gelişebilir. Bazı koyunlar ağızlarıyla diğer hayvanların arka kısımlarından yün çekerler. Böyle hallerde çok miktarda yün yolunur ve deride çıplak sahalara meydana gelir. Sonradan bu çıplak sahalarda normal uzunlukta ve normal nitelikte yün gelişmez.



Böyle anormal davranışı görülen koç ya da koyunları sürüden ayırmakta fayda vardır. Çünkü bu gibi kötü alışkanlıkla hayvanların birbirlerinden görmesiyle sürü içerisinde yaygınlaşır.

SIĞIRLARDA

Kapalı ahırlarda uzun süre bulundurulan siğirlerde "ALIŞKANLIK" şeklini alan anormal davranışlar görülür. Kalabalık durumda bulundurulan siğirlerde kendi vücudunun alt kısımlarını, diğer birlikte bulunduğu hayvanların çıkıntılı kısımlarını emme düşkünlüğü oluşur. Aşırı derecede kendini yalama bazen sindirim sisteminde oluşan kıl yumakları sonucu ani (akut) bağırsak tıkanmalarına sebep olabilir.



Son yıllarda ergin siğirlerde göze çarpan anormal davranışlardan biri de dil yuvarlanmasıdır. Bu alışkanlık durumunda sıklıkla ağız açıktır ve dil yuvarlanmaktadır. Bunun sonucu olarak dil kısmen şişmiştir. Bu olaylar ergin siğirlerde, örneğin halen süt vermeyen siğirlerde oluşur. İstatistiklere göre kapalı sistem ahırlarda uzun süre bulundurulan gruplarda daha çok görüldüğü bildirilmiştir.

Veteriner Hekim Tahir Yavuz

KUZULARIN KOLOSTRUM DÖNEMİ



Kuzular doğumdan hemen sonra anasından önce ağır kıvamlı ağız sütü emer. Bu süt normal süttten gerek kıvam ve gerekse renk bakımından farklıdır. Kolostrum diye adlandırılan ağız sütü doğumdan mümkün olduğunca kısa süre sonra verilmelidir. Kuzular tercihan analarından ayrı bir bölmede (box) beslenirler. Kolostrum birçok hastalıklara karşı bağışıklık kazandırdığı gibi, kuzunun sindirim organlarındaki birikintileri temizler. İshale sebep olabilir.

Aynı zamanda kolostrum yoğun bir mineral madde ve besin madde kaynağıdır. Kolostrumun karakteristik özellikleri doğumdan 2-4 gün sonra kaybolur. Bu yüzden kuzuya (Eğer anasının yanındaysa) 48 saatten fazla anası ile birlikte tumanın bir faydası yoktur. Zaten uzun süre anasını emen kuzu ardından kovadan süt içmeye daha zor alışmaktadır.



Eğer kuzuya kendi anasının kolostrumu (ağız sütü) verilemiyorsa mutlaka bir başka kuzunun kolostrumu ile beslenmelidir. Ayrıca ileride kolostrum bulunmayacağı benzer durumlar için bir çok gelişmiş ülkelerde asitle muamele edilerek ya da derin dondurularak kolostrum uzun süreler için depolanabilmektedir.

Kuzunun doğum canlı ağırlığının beher kilosu için 8 gr kolostrum ile doğumdan sonra iki saat içinde beslenen kuzularda hastalıklara karşı mukavemet ve daha iyi gelişme gözlemlenmiştir.

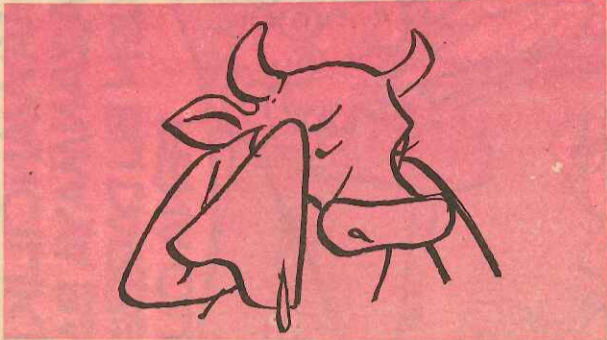
HARMAN ÇETİN Ziraat Mühendisi

TOMBİŞ ABLA



DERMAN KÂR EYLEMEZ Tombiş Hanımefendi

Ben 7 aylık hamileyim. Karnımda, memelerimde ve arka bacaklarımın arasında şişlikler var. Memelerim yerlere sürünecek kadar şişti. İştahım kapandı, rahat yatıp kalkamıyorum. Utancımdan dışarı çıkıp dolaşamıyorum. Benim derdime çare bulursanız size minnettar kalırım.
Selamlar, sevgiler.



Sayın Hanımefendi;

Sizde bulunan rahatsızlığa hekimlik dilinde gebelik ödemi adı verilir. Anayı rahatsız etmeyen durumlarda doğumdan sonra hemen kaybolacakları için hiçbir müdahale yapılmaz. Ama sizde olduğu gibi anayı rahatsız eden durumlarda ise; önce rahat hareket edebileceğiniz bir yere yerleşin, bulunduğunuz yere yumuşak ve kalın yataklık serdirin. Bol gıdalı yemleri (Pınar Yem kadar kaliteli yemler) kullanın. Ve bir veteriner hekime başvurun.

Bağarasında Sarı Kız Sevgili Tombiş ablacığım;

Ben ilk doğumuma hazırlanıyorum. Neler yapmam gerektiğini bilmiyorum. Beni bu konuda aydınlatırsanız çok sevinirim. Şimdiden teşekkür ederim.



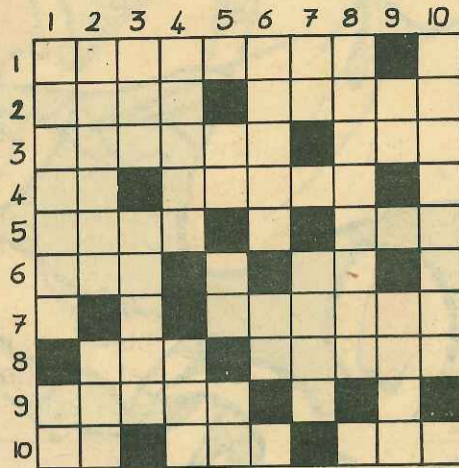
Sevgili Sarıkızım;

Yalnız doğuma yakın günlerde değil bütün gebelik süresince gebe hayvanların özel bakım ve beslenmeye ihtiyaçları vardır.

Gebe dişilerin erkeklerden ayrılması akla ilk gelecek tedbirdir. Devamlı çayır ve merada bulundurulmayan gebe düvelerin hareket etmeleri sağlanmalı, zaman zaman gün ışığına çıkarılmalıdır. Ahırlar devamlı olarak havalandırılmalı ve temizlenmelidir. Gebe hayvanlara sert muamele yapılmamalı, ahır kapıları genişletilmelidir.

Hayvanlarda gebeliğin başlangıcında iştah artar sindirim daha iyi olur. Gebeliğin ikinci ayından itibaren uygun ve dengeli beslenmeye tabi tutulmayan gebeler zayıflar, gebe hayvanların beslenmesinde boy yonca ve Pınar Yem kullanılmalıdır.

BULMACA



SOLDAN SAĞA:

- 1- Yoğun yem karışımı
- 2- Gelir - kendini beğenmiş,
- 3- İnce kepek - demir yolu,
- 4- Su - sadakat,
- 5- Güzel bir koku - iki şey arasındaki mesafe,
- 6- Bal veren bir böcek - çeşitli yollardan hayvan yakalamak,
- 7- Su yada içki kabı,
- 8- Kör- bir et ürünü
- 9- Bir tiyatro türü
- 10- Hayvanlara yedirilen - bir sayı - dişi çocuk

YUKARDAN AŞAĞI:

- 1- Bir koyun ırkımız - bir nota,
- 2- Kalburüstü kimseler - kötü, aksi
- 3- Çalgı aleti - güzel saça takılan bir sıfat,
- 4- Buğdaydan olur - (Tersi) demeye getirmek,
- 5- Çayırda olur - emmekten emir - beyaz,
- 6- Yemlik bir tahıl, iskambilde birli,
- 7- İlave - hızlı, süratli davranmak,
- 8- Argoda yalan, palavra,
- 9- Bir nota - milli içkimiz,
- 10- İlçenin en büyük resmi yöneticisi,



Bulmaca hediyelerimizi kazananlar:
Geçen sayının çözümü



KARA KAPLI KİTAP

Hocanın kadılık yaptığı günlerde bir adam gelerek;
Hoca efendi, demiş, sizin inek bizim ineği öldürdü. Buna ne ceza gerek?
Hayvan bu, demiş Hoca, akli yoktur, ceza gerekmez!



Bu kararı duyan adam sözü değiştirmiş:
- Hocam, şaşkırdım, ters söyledim; bizim inek sizinkini öldürdü.
Hoca o zaman gözlerini açarak;
- Hımm, bak şimdi iş değişti, demiş, bakalım şu kara kaplı kitap ne buyurur?

- ÖZER AYVAT
EVSEKLER KÖYÜ KOÇARLI/AYDIN
- MEVLÜDE SAVAŞ
SAZKÖY ÇARDAK/DENİZLİ
- MUSTAFA YILDIRAY KARABULUT
EVSEKLER KÖYÜ KOÇARLI/AYDIN
- ALİ HAYDAR AŞICI
EVSELER KÖYÜ KOÇARLI/AYDIN
- SERHAT ÇETİNKAYA
KARATAŞ/İZMİR



PINAR

PINAR
Süt Mamulleri Sanayii A.Ş. adına,
Sahibi ve Yazı İşleri Müdürü
Olgun ERGÜZ

YAYIN GRUBU

- * Ahmet ARSAN
Kimya Yüksek Mühendisi
- * Gülay ÖZCAN
Kimya Yüksek Mühendisi
- * Kemal ÇETİN
Ziraat Yüksek Mühendisi
- * Mahmut ERKOL
Ziraat Teknisyeni

- * Nihat PAYKOÇ
Yazar
- * Dr. Rıza KIBAR
Kimya Yüksek Mühendisi
- * Süleyman ARSOY
Ziraat Yüksek Mühendisi
- * İlyaz Necati ÖKTEM
Ziraat Yüksek Mühendisi
- * İsetay GURTUNCA
Veteriner Hekim

İKİ AYDA BİR YAYINLANIR

İDARE YERİ: PINAR Süt Mamulleri Sanayii A.Ş.
Kemalpaşa yolu: İZMİR Tel:18 20 30

YAZIŞMA ADRESİ: PINAR Gazetesi P.K.904- İZMİR

BASILDIĞI YER: YENİ ASIR TESİSLERİNDE HAZIRLANMIŞTIR. GAZİOSMANPAŞA BULVARI NO:5 İZMİR

- Gazetemiz Basın Ahlâk Yasasına uyar ● Kaynak gösterilmek suretiyle gazetemize alt yazı ve resimler yayınlanabilir.
- Gönderilen yazı ve resimler yayınlansın veya yayınlansın iade edilmez ● Yayınlanan yazı ve resimler imza sahiplerinin fikirleri olup, PINAR bunlardan bir sorumluluk kabul etmez.

YAHU DIŞARDAN SÜT
GELİNCE BİZİM SÜTÜ
KİM ALIR ?

YANDIK HASAN EMMİ
HAYVANCILIK DAN PARA
KAZANMAYA BAŞLAMIS .
KEN BU DARBE ÇOK
PENA OLDU

SÜTÜMÜZÜN
KOKUŞACAĞI!
GÖNLER GERİ Mİ
GELİYOR BE BAYRAM

GİZ TOMBIŞ
ŞUR ESME Bİ BAK
ALMANYA'DAKİ
ARKADAŞIMIN SÜT
İTHALATINI DUYDUK
TAN SONRA ÇEKTİRİP
GÖNDERDİĞİ FOTOĞ-
RAF BU !.

AYSE NİNE
BENİ ARTIK SAĞMA
SÜTÜMÜ KİMSEYE
SATAMAZSIN KI

HAYDİ
HELALLAŞALIM
KAŞABA YOL
GÖRÜNDÜ

