

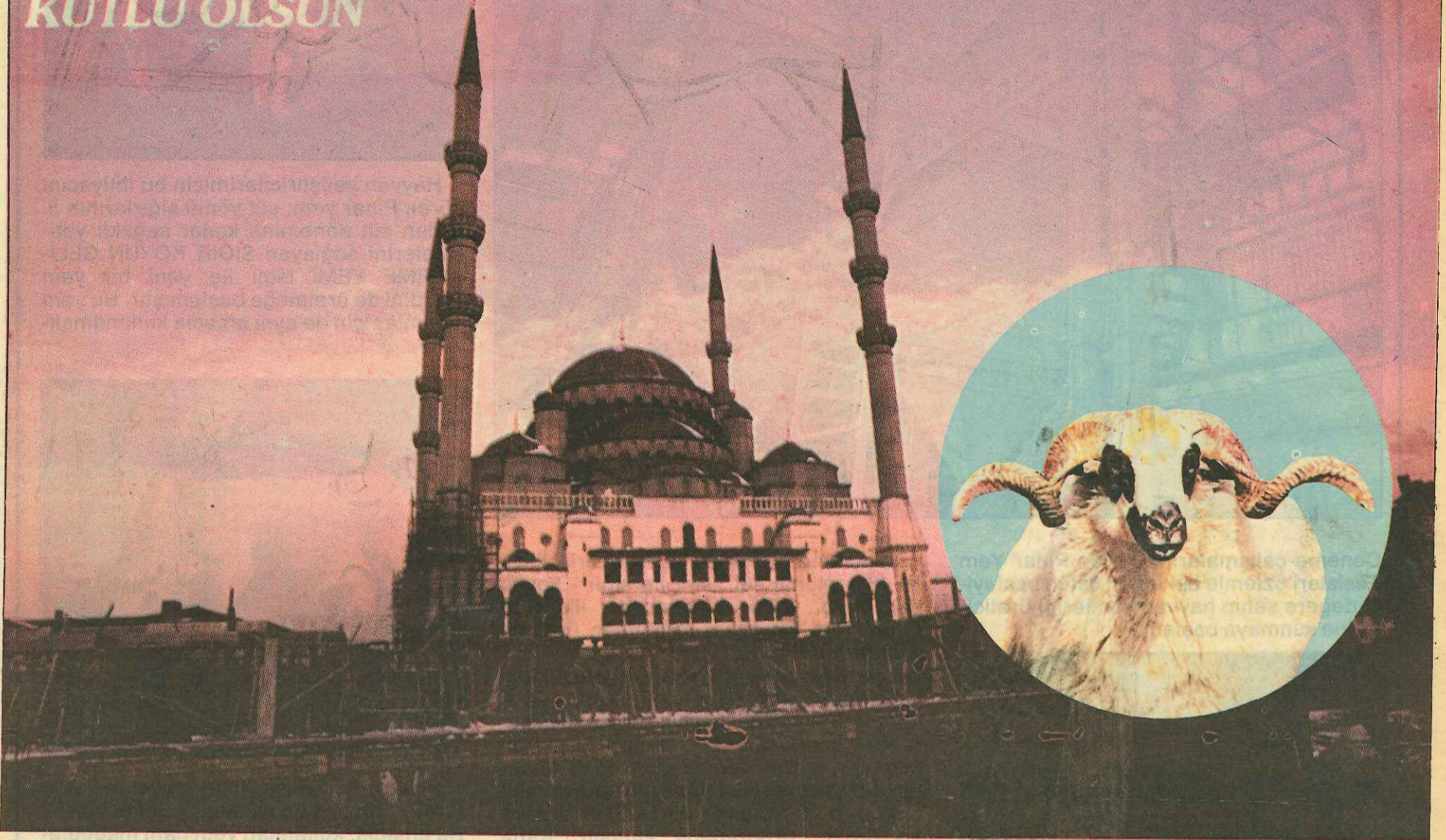


PINAR

16
EYLÜL
1983
SAYI:25

SÜT ÜRETİCİSİNİN GAZETESİ HER AY 25.000 ADET BASILIR PARASIZ DAĞITILIR

**MUBAREK
KURBAN BAYRAMINIZ
KUTLU OLSUN**



BAYRAM MÜJDESİ PINAR SÜT TABAN FİYATLARINA 8 LİRA ZAM YAPTI

KURULDUĞU GÜNDEN BU YANA ATTIĞI HER ADIMDA ÜRETİCİSİNİN YANINDA OLDUĞUNU İSPAT EDEN PINAR, ÇİĞ SÜT TABAN FİYATLARINA 8 LİRA ZAM YAPTI.

ÜLKEMİZDE PINAR'IN SÜT ALMADIĞI ÇEŞİTLİ YÖRELERDE, SÜT FİYATLARI 28 LİRANIN ÇOK ALTINA DÜŞERKEN, PINAR SÜT ALIM BÖLGESİNDE BELİRLİ BİR İSTİKRARI SAĞLAMIS VE 1982 TABAN FİYATLARINDA DEVAMLILIĞI KORUMUŞTUR.

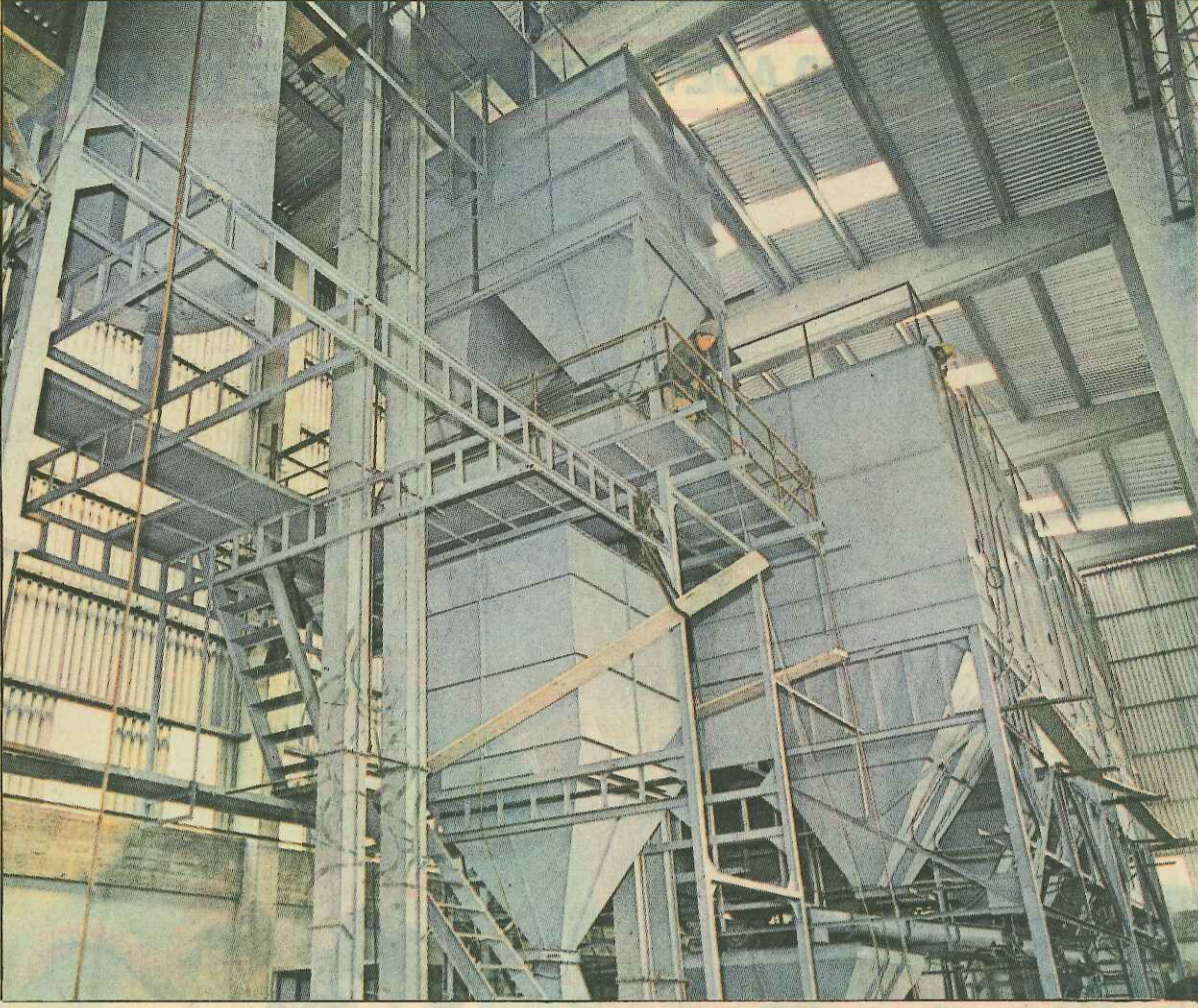
1 EYLÜL TARİHİNDEN GEÇERLİ OLMAK ÜZERE 3.5 YAĞLI SÜTÜN TABAN FİYATINA YAPILAN 8 LİRALIK ZAMA EK OLARAK, KOOPERATİF PRİMLERİ 150 KURUŞA ÇIKARTILMIŞTIR. AYRICA, KALİTELİ SÜT ÜRETİMİNİ TEŞVİK AMACIYLA VERİLMEKTE OLAN YAĞ PRİMİ UYGULAMASI DİZYEM BAŞINA 50 KURUŞ OLARAK SÜRDÜRÜLECEKTİR.

SAYIN ÜRETİCİLERİMİZE HAYIRLI OLMASINI TEMENNİ EDERİZ.

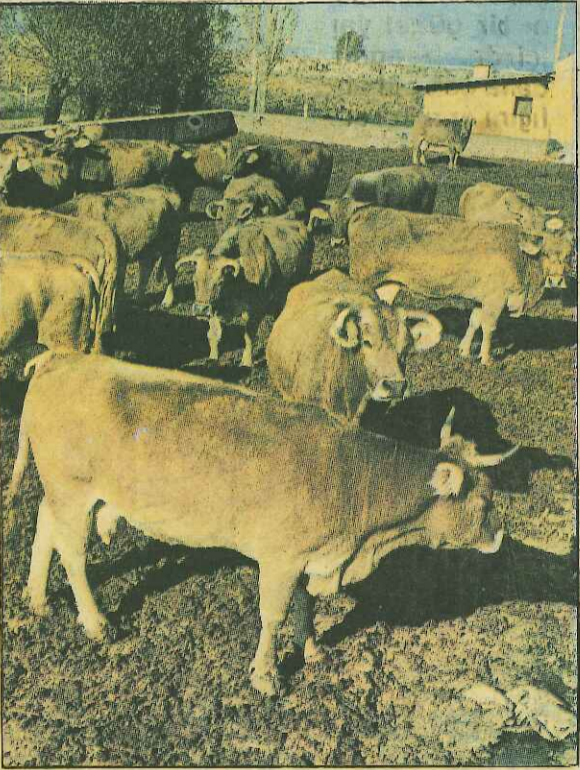
PINAR YEM ÜRETİME GEÇTİ

İYİ BESİ YAPMAK İÇİN ÖNCE YEMLERİ TANIYALIM

ZİRAAT Y. MÜHENDİSİ
ORHAN ÜSTÜNŞOY



Deneme çalışmalarını bitiren Pinar Yem Tesisleri özlemle beklenen üstün besleyici değere sahip hayvan yemlerini üreticilerine sunmaya başladı.



Pinar yem fabrikasında ilk aşamada, bölgemiz hayvancılık ve kaba yem koşulları dikkate alınarak büyük-küçük baş hayvanlar için buzağı-kuzu yemi, %16 ve %18 proteinli süt yemi sığır-koyun besi yemi ve sığır-koyun geliştirme yemi isimleri ile 5 çeşit yem üretmektedir. Bölgemiz üreticilerinin ihtiyaç duydukları bu beş yemin dışında, diğer yem çeşitleri de giderek üretilecektir.

Üretimine başlanan bu yemlerin ikisi, % 18 proteinli süt yemi ile sığır - koyun geliştirme yemi, bölgemizde ilk defa Pinar Yem Fabrikası tarafından üretilen yemlerdir.

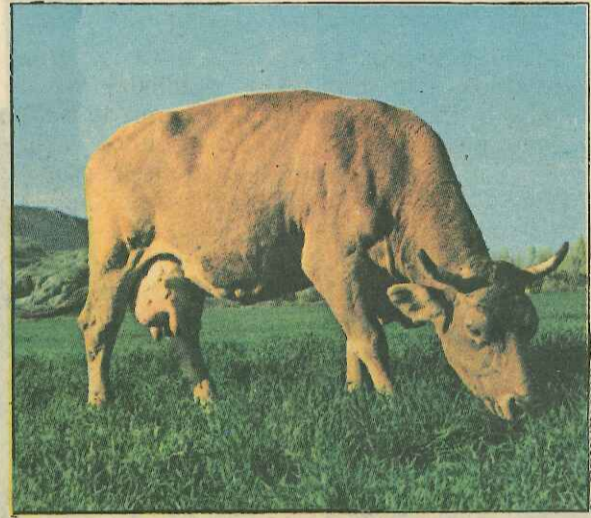
Ege Bölgesi süt üreticileri çoğu kez kaba yem olarak besin değeri çok düşük olan saman yada kapçık kullanmak zorunda kalmaktadırlar. Pinar yem bu yemlerin besin değeri eksikliğini kapatır, böylece istenen düzeyde süt verimini sağlayan % 18 proteinli SÜPER YEM'ni de üretim programına almıştır. Kaba yemin bir kısmı yerine saman veya kapçık kullanan üreticilerimiz % 18 proteinli süt yemini tercih etmelidirler.



Buzağılık döneminden verim dönemine kadar geçen gelişme sürecindeki besleme son derece önemlidir. Bu güne kadar gelişme çağı için özel bir yem olmadığından üreticilerimiz yeterli besleme yapma imkanı bulamıyordu.



Hayvan yetiştiricilerimizin bu ihtiyacını gören Pinar yem; süt yönlü sığırlarının 5. aydan süt dönemine kadar sağlıklı yetiştirmelerini sağlayan SİĞİR KOYUN GELİŞTİRME YEMİ ismi ile yeni bir yem çeşidini de üretmeğe başlamıştır. Bu yem koyunlar için de aynı amaçla kullanılmaktadır.



Pinar yem tesislerinde en iyi kalitede üretim için titiz bir çalışma yapılmaktadır. Bu amaçla, kullanılan yem ham maddelerinin seçiminden ve analizinden başlayan bir kontrol dizisi yemlerin mamul hale getirilmesine kadar sürmektedir. Ayrıca, bölgemiz üreticilerine en ekonomik ve verimli yemleri sağlamak üzere gerekli formülasyon çalışmaları Danimarkalı uzmanlarla birlikte yürütülmektedir.



Alınan ham maddelerin besin değerleri ayrı ayrı tespit edildikten sonra bilgisayar ile saptadığı formüllerini üretiminde uygulayan Pinar yemi'in üreticinin bu sorununa kesin çözüm getireceği inancındayız.



VETERİNERİNİZ DİYOR Kİ!..

TAHİR YAVUZ

VETERİNER
HEKİM

ET SİĞİRCİLİĞİ



NE YAPACAKSIN BU KADAR DANAYI?
PINAR ET TESİSLERİNE HAZIRLIYORUM

Et sığırlarının yapıları, beslenme ve barınakları süt sığırlarına göre bazı farklılıklar gösterir. Bir sığırdan etçi bir karakterin varlığını anlamak için bir takım özellikler aramak gerekir. Etçi sığırı deyince ülkemizde adı pek duyulmayan Şarole, Hereford, Limozin, Aberdeen Angus gibi ırklar akla gelir. Halbuki şu anda Türkiye'de etçi özellik taşıyan ırklar yerine sütçü ırkların ve melezlerinin erkek danaları beside kullanılmaktadır.



YAHU BU ADAMDA HİÇ AKIL YOK BENİ BESİYE ÇEKİPTE KESSE OLMAZMI?

Etçi bir ırkta baş küçük, boynuzlar kısadır, sırt geniştir ve sırt çizgisi düzdür, beden yandan bakıldığında dikdörtgen yapısındadır. Açlık çukurlukları dolgun, iki bacak arası geniştir, deri kalındır. Sağrı kısmı uzundur, et tutma yetenekleri yüksektir. Aldıkları yemleri kolaylıkla ete çevirebilirler. Bol kesif yem, mümkün olduğu kadar çok yeşil çayır isterler.



PINAR YEM YESİN BESLENSİN DANAMIZ SEMİZLENSİN..



CEBİMDEKİ PARA OLDUĞU YERDE BÜYÜMEZ AMA BUNLAR, HEM ARTAR HEMDE BÜYÜR

Etçi ırkların dişilerinde meme ufaktır. Süt verimleri azdır. Bu sığırlardan yalnızca et verimi beklenir. Ülkenin et ihtiyacının sağlanmasında sığırlardan yararlanmak en ekonomik yoldur.

Besicilik için en iyi yöntem genç ve kültür ırkı hayvanları seçmektir.

Besicilik mera besiciliği, ahır besiciliği yada karışık usulde besicilik olarak üç şekilde yapılabilir. Mera besiciliği, uygun otun bulunduğu meralarda yapılabilir, ucuz bir usuldür.



GİZ SENİN MEMELERİN GÜÇÇÜK EMME VUCUDUN GÖZEL!

Ancak bu tip mera imkanları çoğunlukla kısıtlı olduğundan, ülkemizde ahır besiciliği ön plana geçmiştir. Ahır besiciliği daha masraflıdır. Besi ağırları sundurma şeklinde olmalıdır, üstü ve uçyanı kapalı, önü ise açık olan bu ahırlar kışın bile ılık olurlar. Bazı yörelerde ise karışık uygulamalar yapılır. Meraya salınıp bir süre beslenen sığırlar besi ahırlarında da bir süre beslenerek, semirtilir. Bu usuller çevrenin mera durumuna, ekonomik yapısına, yem imkanlarına bağlı olarak değişiklik gösterebilir.



SEN BANA YİYECEĞİ ESİRGERSEN TLERİDE SEN DE YİYECEK BİR ŞEY BULAMAZSIN!

Siğir besiciliğinde genç bir hayvana günde 2 Kg'dan az olmamak şartıyla kesif yem verilmelidir. Kaba yem ise mümkün olduğunca iyi kaliteli ot olmalıdır.

MERHABA

NIHAT PAYKOÇ

AİLE SIRRI

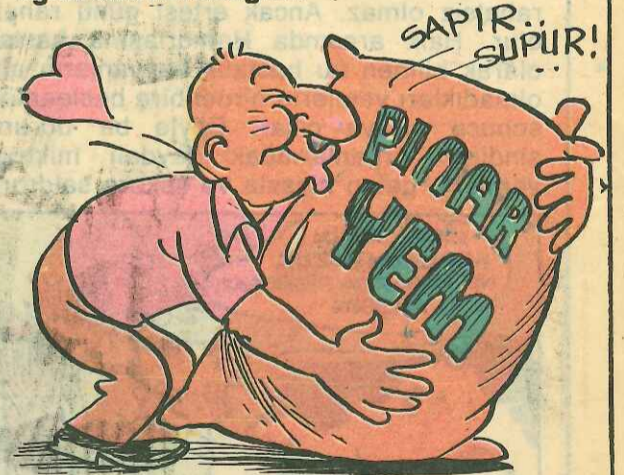
Hikaye bu ya!

Mustafa dayı, iki oğlunu karşısına almış: "Çocuklar artık ben kocadım. Çiftliğin idaresini size bırakmak istiyorum." Ancak çok iyi bilmelisiniz ki bir gemide iki kaptan olursa; işler yürümez... "Allah korusun.." gemi batar...

Bunun için; ben baba olarak, düşündüm taşındım aranızda Dallas dizisi misali bir yarışma tertiplemeye karar verdim, söyleki:



"Şu anda ikisi de yedişer aylık gebe olan ikiz düvelerden Tombiş'i kur'a ile birinize, Alaca kızı da ötekinize vereceğim. Böylece her biriniz, payınıza düşen düveyi damın ayrı bölümlerine çekecek vadeleri dolduğunda doğumlarını bir güzel yaptırdıktan sonra...ilk üçay içinde, hanginiz bu kardeş düvelerden daha çok süt alırsa çiftliğin birinci kaptanlığını ona vereceğim."



Aranızda yapılacak olan bu yarışmayı kazanabilmeniz için; aklınıza gelen her şeyi serbestçe yapabilir, bu konuda istediğiniz kadar paraya kıyabilirsiniz.

Sizin de tahmin edeceğiniz gibi sevgili üreticiler! Vakit saat gelmiş; kardeşlere tanınan süre bitmiş..İhtiyar babanın nezaretinde, iki genç inek sağıma alınmış..İçlerinden adı Alaca kız olanı, sabah-akşam sağımlarında 30...Tombiş ise 35 kilo süt vermiş...

Böylece; yarışmayı kazanan biraderin, sırrı ne imiş biliyormusunuz?

Gizlice Pinar Yem fabrikasının süt yemini, genç ineğine yedirmesi!

BESİ HAYVANLARI HASTALIKLARI

- ALİ İHSAN ŞAHİN Veteriner Hekim

Pancar posası ve saman gibi kuru yemlerle beslenen hayvanlar kalsiyumu yeterince alabildikleri halde fosforca eksik beslenmiş olurlar. Bu tür beslemeye tabi tutulan hayvanlarda zamanla vücudun ağırlık kazancı ile beraber çoğu kez mafsallarda şişlikler ve ardından topallama başlar. Kilo almaları geriler. Hal böyle olunca üreticiler hayvanları elden çıkarmaktadırlar. Oysa besi süresini tamamlamış olabilirler.



Pancar posası ile besicilik yapan yörelerimizde fosfor eksikliğine dikkat edilmeli, fosforlu yemlerle takviye yapılmalıdır. Yapılmadığında mümkünse hayvanları bağlı olarak değil de serbest olarak besiyeye tutmalıdır.

Bira fabrikaları artıkları, kepek gibi yemlerle besicilik yapılan İzmir ve çevresinde bu tür bir rahatsızlık pek görülmez. Çünkü yörede verilen yemlerle kalsiyum - fosfor oranı dengelidir.

MİDE ASİDOZU - HAMURLAŞMA HASTALIĞI

Meyve bahçesine girip yerlere dökülen meyveleri yiyen, fırsatını bulup ambara giren ve ne bulursa aşırı yiyen hayvan ilk gün rahatsız olmaz. Ancak ertesi günü rahatsız olur. Halk arasında Hamurlaşma hastalığı olarak bilinen bu hastalık hayvanların alışık olmadıkları yemlerle birdenbire beslenmeleri sonucu ortaya çıkar. Böyle bir durumda sindirim organlarındaki faydalı mikroplar yemlerle gelen nişasta ve şekere saldırırlar.



Bunları hazmederler ancak birçokta artık maddeler bırakırlar. İşte bu artık maddeler ve durumdan etkilenen mikroplar hastalığa sebebiyet verirler. Sonuç ölüme kadar varır.

Hamurlaşma hastalığına sebebiyet vermek için yem değişikliği birden değil yavaş yavaş yapılmalı ve elde olmayan sebeplerden meydana gelen farklılıkları zamanında hekime bildirmelidir. Böyle bir durum küflü ve bozuk yemlerle beslenen hayvanlarda da görülebilir. Küflü yem verilen hayvanların iškembesinde kokuşma ve çürüme sonucu verim düşüklüğü, halsizlik ve sinirlilik görülür. Böyle hayvanlarda yere düşme, debelenme ve kısa sürede ölüm görülebilir.

BESİ HAYVANI SEÇİMİNDE GENEL HATLAR

- İBRAHİM DALLIKAVAK
Ziraat Y. Mühendisi

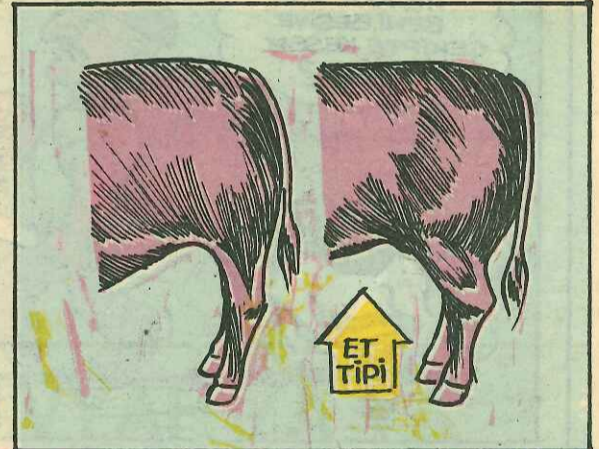


Rastgele toplanmış hayvanlarla başarılı bir besi yapmak mümkün değildir. Gelişmiş memleketlerde besi için çabuk et tutan ve kaliteli et veren siğir ırkları üretilmiştir.

Sırt yüksekliği ile vücut uzunluğu aynı, kaburgaları deriye yakın, dik ve sivri sırtlı, sert ve dar beli olan yüksek bacaklı, zayıf butlu, ince kemikli ve dar bir yapıya sahip siğirlerde

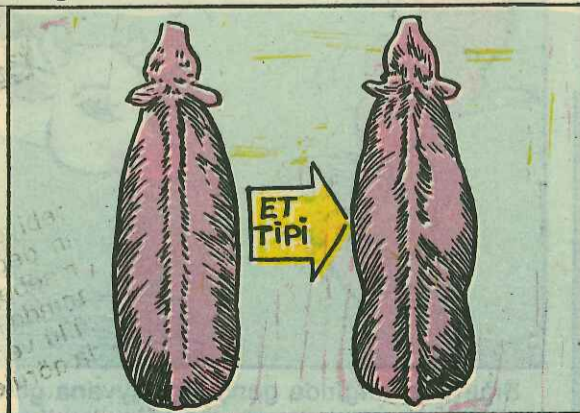


Yurdumuzda halen besicilik yapanların çoğu toplama hayvanlarla besicilik yapmaktadırlar. Bu tür besicilikte başarılı olabilmek için pazardan alınan hayvanların çok iyi seçilmeleri gerekir.

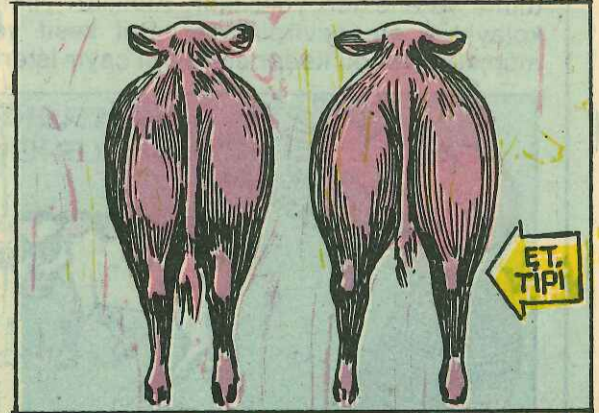


et yapma gücü yoktur. Besiye alınmaları fazla bir fayda getirmez.

Orta büyüklükte ana ve babadan doğmuş hayvanlar etlenmeye elverişli olurlar.



İki tip siğir vardır: Süt tipi ve et tipi. Besiye uygun siğirler et tipi siğirlardır. Şekillerde de görüldüğü gibi bu iki tip siğir arasında belirgin bir fark vardır.



Et tipi siğirler ise: fazla yüksek olmayan kalın kemikli, sırt bel ve sağrısı geniş, butları dolgun ve genel olarak kaba görünüşlüdür.

EKLEM BOZUKLUĞU

TAHİR YAVUZ Veteriner Hekim

Pınar Entegre Et tesislerinin temelini atılmasıyla birlikte, besicilikle ilgili yem ve sağlık sorunlarına da gazetemizde yer vermek gerektiğini düşünerek, bu sayımızda besi danalarının eklem bozukluğu hastalığını ele aldık.

Besi sığırlarında görülen eklem bozukluğu hastalığının tam olarak iyileşmesi mümkün olmaz. Tedaviye girişmek ekonomik açıdan hiç de iyi bir yol değildir. Hayvanlar giderek zayıfladıklarından, bir an önce kesime sevk edilmeleri yerinde olur. En iyisi hastalığa sebep olabilecek etkenlerin ortadan kaldırılmasıdır. Besi sığırlarının hareket edebilmeleri sağlanmalı ve dengeli beslenmeye özen gösterilmelidir. Kaba yemin sadece samandan oluşması önlenmeli, mümkün olduğu kadar iyi kaliteli kuru ot verilmelidir.



Bilimsel adıyla DEJENERATİF OSTEOARTROZ olarak bilinen bu hastalık daha çok 9-18 aylık besi danalarında görülür. Ön ve arka bacak eklemlerinde şişkinliklerle kendini gösterir. Bu şişkinlikler birden bire oluşmaz, zamanla ve yavaş yavaş meydana gelir. Bozukluk bazen belkemiğinde ulaşabilir. Böyle durumlarda danalarda felç şekillenebilir.



Hastalığın sebepleri çeşitlidir. Yemde kalsiyumun fazla, fosforun ise az olması, besi danalarının hareketsizliği ve cüsselerinin ağır oluşu pancar posası, melas gibi şeker fabrikası artıklarının bolca verilmesi, kaba yem olarak sadece saman verilmesi hastalığın sebepleri arasında sayılabilir.



Hastalığın en dikkati çeken belirtisi, çeşitli derecelerdeki topallıktır. Adımlar kısa ve tutuktur. Hayvan eklemlerini mümkün olduğunca az бүker.



Hasta hayvanlar yatmayı tercih ederler, yatanlar kalkarken çok zorluk çekerler. Eklemler sert, şiş ve ağrılıdır.

AY AY HAYVAN SAĞLIĞI

- 1- DAHA ÖNCE ŞAP GÖRÜLMÜŞ VE AŞISI YAPILMIŞSA; MART AYINDA YAPILAN ŞAP AŞISININ MÜTEAKİP UYGULAMASI BU AYA RASTLAR.
- 2- KILKURDU VE KELEBEK HASTALIĞINA KARŞI MÜCADELEYE BAŞLAMAK İÇİN EN UYGUN ZAMAN EYLÜL AYIDIR.
- 3- 4-8 AYLIK DİŞİ DANALARI S-19 BRUCELLOSİS AŞISI YAPTIRILIR.
- 4- DAHA ÖNCEDEN TÜBERKÜLOSİS VE BRUCELLOSİS GÖRÜLMÜŞSE İKİŞER AY ARA İLE YAPILAN SİSTEMATİK MUAYENELERE DEVAM EDİLMELİDİR.

AKLINIZDA BULUNSUN

ISLATARAK VERMELİ Mİ?

Sığırlara verdiğiniz kuru yemleri ıslatmadan vermeliyiz ki, sığır sindirim esnasında faydalı birçok bakteri ve organizmaları üretilen bunlardan yararlansın. Ayrıca ıslak yemlerde küflenme ve ekşime çok çabuk olur. Bu tür yemler zehirlenmelere bile sebep olabilir.

Çorba olarak hazırlanan yemler sağlıklı sığırlara verildiğinde faaliyet gösteren bakteriler tumbelleşeceğinden hayvanda dış etkenlere karşı koruma direnci azalır.



GEViŞ GETİRME HAYVAN SAĞLIĞININ TERMOMETRESİDİR

İster süt sığırı isterse besi sığırı olsun bunların geviş getirmeleri için bazı koşullar gereklidir. Bu koşullar yerine gelmiyorsa geviş olmaz. Bu ya hayvanların sağlık durumunda bozukluk yada yanlış besleme demektir.

İşkembesi yarıya kadar dolmamış olan sığır zaten geviş getiremez. Geviş için ayrıca şu hususlar yerine gelmelidir:

- Yemlemede kabayem kullanılmalıdır.
- Kuru yemlerde belli bir ölçüde ıslatma uygulanmalıdır. Aksi takdirde yetersiz tükürük salgısı gevişi durdurabilir.
- Geviş sükunet durumunda olur. Şaşkınlık ya da basit olarak hayvanın dikkatinin dağıtılması gevişi durdurur.
- Geviş getirme hayvan sağlığının termometresidir. Sağlığı yerinde olmayan bir hayvan geviş getiremez.

İyi bakılan bir inek yaklaşık 8 saat geviş getirir. Bu en az 7, en fazla 10,5 saat olabilir.



SU

Su kaynağının kısıtlı olduğu çiftliklerde ya da stoklama durumunda ne kadar suya gereksiniminiz olduğunu şöylece bulabilirsiniz. (Harcamalar günlük olarak verilmiştir.)

İnsan başına 150-190 litre su; yemek, yıkanma, bulaşık ve içme için yeterli sayılmaktadır.

Çiftlik hayvanları için hesaplanan su gereksinimi barınak temizliği, süt soğutma, içme vb. kapsamaktadır.

| | |
|-----------------------------------|--------|
| Buna göre: | |
| Süt sığırı başına (içme ve bakım) | 133 lt |
| Dana ve besi sığırı başına | 45 lt |
| At başına | 45 lt |
| Koyun başına | 8 lt |
| 100 tavuk | 15 lt |

Su depoları ileride çiftliğin genişletilmesi de gözönünde tutularak kurulmalıdır. Depolan su çiftliğin birkaç günlük sarfiyatını karşılamalıdır. Aksi takdirde her gün ayrı bir iş olarak su pompalamak gerekecektir. Enerji fiyatları gözönünde tutularak büyük depolar için rüzgar güllü kurulması faydalı olur.

HARMAN ÇETİN

KELEBEK HASTALIĞI

VETERİNER HEKİM
FUAT HASDEMİR

HASTALIĞIN SEBEBİ: Karaciğer ve safra yolları arasında görülen Kelebek ülkemizde sık rastlanan bir parazittir. Esmer - kurşünlü renkte ve küçük bir yaprak şeklindedir. (2-3 cm. boyda)



Bu parazit, günde 5000 - 6000 kadar yumurta bırakır ve yumurtalar barsak yoluyla dışarı atılırlar. Uygun ortamda bu yumurtalardan kurtçuklar çıkar. Bu kurtçuklar bir cins sümüklü böceğe girer, gelişimlerine devam eder ve kuyruklu kurtçuklar halinde sümüklü böceği terk ederler. Bunlar suda bir süre yüzer, su bitkileri üzerinde keselenir ve kuyrukları koparak yuvarlak ve kalın zarlı kurtçuklu bir yumurta halini alırlar. Ot ve su tereleri gibi bitkiler üzerindeki bu yumurtalar, siğir ve koyun gibi hayvanlar tarafından alınır. Sindirim sisteminde kalın zarı erir ve serbest kalan yavru kelebelekler barsağı delerek karaciğer ve safra yollarına ulaşırlar. Bu yavru kelebelekler, olgun hale ancak 2 ile 3 ay sonra gelebilir.



Hastalığın bulaşmasında bataklık yerlerin rolü büyüktür. Çünkü buradaki sümüklü böcekler ara konakçılık görevini yapar.

Hastalık sonbaharda başlar, kış sonuna kadar devam eder. Hastalıklı bölgelerin hayvanlarına sonbaharda mutlaka ilaç verilmelidir.

Hastalık belirtileri: Hastalık iki şekilde seyreder.

1. Yeni (taze) Distomatoz: Bu şekil, bilhassa sonbaharda görülür ve birdenbire ölüme sebep olur. Teşhis, ancak otopsi ile yapılabilir.



2. Müzmin (eski) Distomatoz: Bu tip hastalığa bilhassa kış sonlarında rastlanır. Hayvanlar duygusuz ve gevşektirler. Kabızlık, ishal ve normal pislik zaman zaman birbirini izler. İshal değişkendir ve genellikle azalır. Deri değişir ve kıllar karışıktır. Kansızlık vardır. Göz içi renksizdir, çok defa sarı ve şişkindir. Teneffüs güçleşir ve hayvan hantaldır.

İleri derecede zayıflayabilir. Vücudunun muhtelif yerlerinde (yumuşak şişkinlikler) meydana gelir. Hayvanlar daha çok sulu gıdalar almak ister ve en sonunda yemi bırakırlar.



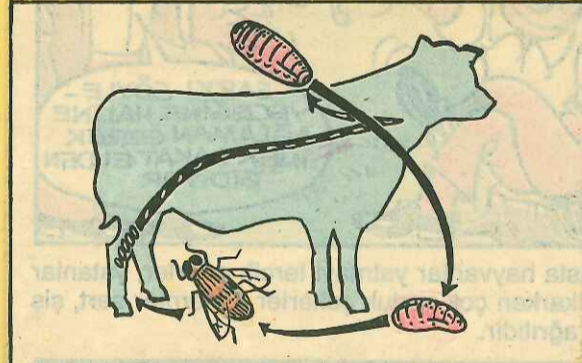
Teşhis: Hastalık belirtilerine bakarak kesin teşhis konmaz. Ancak, hastanın pisliğinde ve ince barsağın ilk kısımlarında parazit yumurtalarını mikroskop altında görmekle kesin teşhis konabilir.

Tedavi: İhbarı mecburi olan bu hastalığın tedavisi, en iyi şekilde Veteriner Hekim tarafından düzenli ve etkili bir şekilde yapılmalıdır.

Korunma ve Savaş: Bataklık yerler kurutulur. Sümüklü böceklere karşı bataklık yerlere GÖZTAŞI serpilir.

NOKRA ŞİŞLİKLERİ İLE MÜCADELE NASIL YAPILIR?

Süt siğirlerinde yaygın bir şekilde fındık büyüklüğünden başlayıp daha büyük şişliklerle kendini belli eden "Nokra" (Büvelek kurdu) sertliklerine rastlanmaktadır.



Cins siğirleri yerli ırk hayvanlara nazaran nokra kurdundan daha çok zarar görmekteyiz. Şişliklerin içinde yaşayan kurt süt ineğinin verimini azalttığı gibi bu parazitler hayvanların yedikleri gıdalarından geçtiğinden zararları artmaktadır.

Nokra, yaz başlarında mer'ada bulunan siğirleri huylandırıp, sağa sola kaçmalarına sebep olan "büvelek" sineğinin kurdudur. Yaz mevsiminde "Büvelek" sineği, siğirlerin arka ayaklarının tırnak bölgesinin hemen üstündeki bukağılık adı



verilen yere hızla dalarak yumurtalarını bırakır. Yumurtalar zamanla açılır ve çok küçük kurtlar deriyi delerek (sonbahar başlangıcında) deri altından doğrudan siğirlerin sırt bölgesine yerleşir, burada gelişir, hayvanların sırtından geçinerek irileşir ve "nokra" denilen sert şişlikleri meydana getirirler. İrileşen kurtlar, zamanla (ilkbaharda) hayvanın derisini deler, yere düşer ve tekrar "büvelek" sineğini oluştururlar.

"Nokra" şişlikleri ile en uygun mücadele zamanı sonbahar aylarıdır. Eylül ayı ortalarında başlamak üzere; 15 günde bir üç defa yapılacak ilaçlı mücadele "Nokra" şişliklerinin oluşmasını önlemek ve süt siğirlerini devamlı şekilde rahatsız eden bu parazitten kurtulmaktadır.



En iyi mücadele ilacı NEGUVON'dur. İlaç tarifnamesine göre, bir kapta sulandırılmalı ve süngerle siğirlerin arka ayaklarının tırnak üstü bölgesinde başlayarak, arka bacakların iç ve dış yüzleri, butlar, sağrı bölgesi ve sırt iyice ıslanacak şekilde süngerle ilaçlanmalıdır. 15 gün aralıkla 2-3 defa aynı şeyi yaptıktan sonra bu uygulamaya son verilmelidir.

İlaç zehirli olduğundan uygulamanın sonunda ilaçlamayı yapan kişi ellerini bol sabunlu su ile iyice yıkamalıdır.

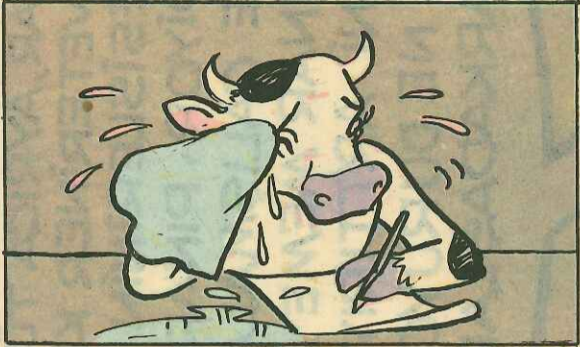
TOMBIŞ ABLA



ÖZDERE'DEN YONCA

Tombiş hanım benim derdim diğer okuyucularınızdan biraz farklı bunu size nasıl anlatsam bilemiyorum. Size şu satırları yazarken dahi utanmaya sıklıkla başladım.

Geçen gün idrarımı yaparken ve sahibim muayene ederken fercim çok ağrıdı, hatta kırmızı kırmızı kabarcıklar bile oluştu. Aklıma siz geldiniz, benim derdim de çare bulursanız çok memnun olacağım.



Şekerim sizin derdiniz gerçekten büyük. Şu ana kadar hastalığınızı çok ihmal etmişsiniz. Zaten başınıza ne gelirse hep böyle utanmak ve sıkılmaktan geliyor. Hastalığınız hekimlik dilinde Vaginitis olarak bilinir. Yani kısacası sizin ferciniz mikrop kapmış. Bu hastalık erkeklerden dişilere cinsel ilişki sırasında temasla ve bir de fercin temizliğine yeterli kadar dikkat edilmemesiyle bulaşır. Burada yapılacak tek şey en kısa zamanda bir hekime müracaat etmektir. Ayrıca bundan sonraki cinsel hayatınızda, mikrop taşıyan erkeklerden uzak durun, fercin temizliğine yeterli şekilde riayet ederseniz sağlığınız açısından faydalı olur. Bol şifalar dilerim. Sun'i tohumlamada böyle bir dert kapmak söz konusu değildir. Bunu hatırlatayım.

BAYINDIRDAN TOMBUL

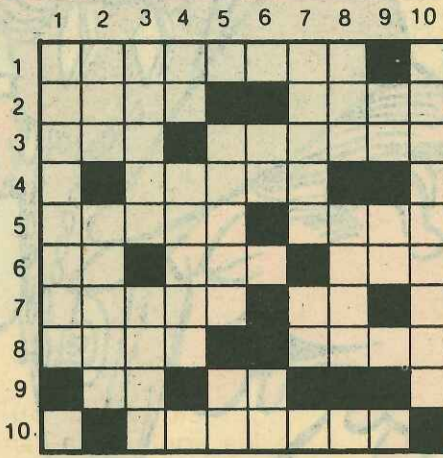
Sevgili Tombiş hanım abla, bizlerden toprak yiyenler var acaba bunun sebebi nedir bilmek istiyorum. Yalama taşı kullansak mı?



Sevgili Tombul kardeşim sizlere yedirilen yemlerde mineral madde noksanlıkları varsa duvarları yalamak, toprak yemek gibi alışkanlıklar edinebilirsiniz.

Bu yüzden mineral maddeler bakımından iyi dengelenmiş karma yemler yemelisiniz. Özellikle gelişmekte olan sığırlarda bu çok önemlidir. Eğer yeterli düzeyde mineral madde gereksinimlerinizi karşılayamazsanız çeşitli hastalıklara karşı direnciniz azalır. İşletmelerde hazırlanan yemlerde yalama taşına mutlaka gereksinim duyulur.

BULMACA



SOLDAN SAĞA

- 1- Memeyi körleten bir meme hastalığı,
- 2- Suyundan sirke, şarap yapılır - 1982 Dünya Futbol Kupasını kazanan ülkenin başkenti,
- 3- Fazlası aşık usandırır - Çay yaparken kullandığımız,
- 4- İdrar yapmama hastalığı,
- 5- Ağır başlı - bölgemizde maden suyu ile meşhur bir ilçemiz,
- 6- Yabancı - eşya- iskeletin etrafını çevreleyen, hareket veren,
- 7- Yaş ve kuru yenebilen kalın kabuklu bir meyve- zaman birimi,
- 8- Bir cins deve - (tersi) dini görevlerimizden biri,
- 9- Çok olmayan - bacalarda olur,
- 10- Güneşin de sağladığı bir vitamin - 1982 Dünya Futbol Kupasının yapıldığı ülke.

YUKARIDAN AŞAĞIYA

- 1- Nadas yapılmadan devamlı ürün almak için yapılan değiştirmeli ekim,
- 2- Üye - Holstein ineğin yerli ismi,
- 3- Süzmeden arta kalan- birbirini takip eden benzer şeyler,
- 4- Türk Malı simgesi - ineğin midesinin latince adı,
- 5- Pınar'ın peynir çeşitlerinden biri - bir şeyi bağlamaya yarayan,
- 6- Emmenin emir hali (tersi)- iskambilde birli,
- 7- Buğdaydan olur - tok değil,
- 8- Sağın aksi olan yön - en çok ihtiyaç duyduğumuz şeylerden biri (tersi)
- 9- Müzikte bir nota - müzikte bir başka nota,
- 10- Yıllık süt verim dönemine verilen yabancı isim.

GEÇEN
BULMACANIN
ÇÖZÜMÜ



NASREDDİN HOCA



YARIN GEL

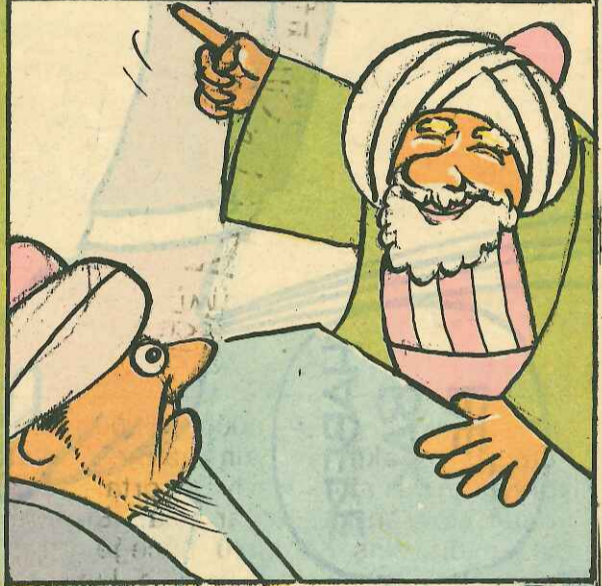
Hoca, komşusu bakkala biraz borçlanmıştı. Bir iki kere isteyip de parasını alamayan bakkal, Hoca'yı utandırmak için, birgün onu kahvede yakalayıp:

- Hoca, artık uzun ettin. Bu bizim borcu ne zaman ödeyeceksin? deyince, sanı sıkılan Hoca sordu:

- Sana ne kadar borcum var?.

- Kırk sekiz akçe.

- Yarın gel yirmi beşini vereyim. Öbür gün uğra yirmisini al. Kaldı mı geriye üç akçe?. Behey adam, üç akçe için gelip kahve ortasında adamı rahatsız etmeye utanmıyor musun?.



Deyince, böylesine kesin bir hesap karşısında dili tutulan saf bakkal:

- Haklısın efendi, der bir cahillik ettim, bağışla...

KAZANANLAR

- 1- VEDAT YAĞCI - MİLAS
- 2- KAMİLE SARIKAYA - ÇARDAK
- 3- NİGAR YETKİN - SELÇUK
- 4- İBRAHİM YILDIZ - BURDUR
- 5- İBRAHİM CANPERK - SÖKE
- 6- GÜLÇİN KINLI - KOÇARLI
- 7- MÜKERREM TACİR - ÇAKIRBEYLİ
- 8- ALİ NİZAM - AYDIN

BULMACAMIZA GÖSTERİLEN BÜYÜK İLGİDEN DOLAYI HEDİYE GÖNDERDİĞİMİZ KİŞİ SAYISINI DÖRTTEN SEKİZE ÇIKARDIK.

SAYGILARIMIZLA PINAR



PINAR
Süt Mamulleri Sanayii A.Ş. adına
Sahibi ve Yazı İşleri Müdürü
Olgun ERGÜZ

YAYIN GRUBU

- * Ahmet ARSAN
Kimya Yüksek Mühendisi
- * Gülay ÖZCAN
Kimya Yüksek Mühendisi
- * Kemal ÇETİN
Ziraat Yüksek Mühendisi
- * Mahmut ERKOL
Ziraat Teknisyeni

- * Nihat PAYKOÇ
Yazar
- * Dr. Rıza KIBAR
Kimya Yüksek Mühendisi
- * Süleyman ARSOY
Ziraat Yüksek Mühendisi
- * İlyas Necati ÖKTEM
Ziraat Yüksek Mühendisi
- * İsetay GURTUNCA
Veteriner Hekim

İKİ AYDA BİR YAYINLANIR

İDARE YERİ: PINAR Süt Mamulleri Sanayii A.Ş.
Kemalpaşa yol: İZMİR Tel:18 20 30

YAZIŞMA ADRESİ: PINAR Gazetesi P.K.904- İZMİR

BASILDIĞI YER: YENİ ASIR TESİSLERİNDE HAZIRLANMIŞTIR. GAZİOSMANPAŞA BULVARI NO:5 İZMİR

● Gazetemiz Basın Ahlak Yasasına uyar ● Kaynak gösterilmek suretiyle gazetemize ait yazı ve resimler yayınlanabilir. ● Gönderilen yazı ve resimler yayınlansın veya yayınlansın iade edilmez ● Yayınlanan yazı ve resimler imza sahiplerinin fikirleri olup, PINAR bunlardan bir sorumluluk kabul etmez.

SÜTÜMÜZÜ
PİNAR'A VERMEK
FARZ OLDU

"PİNAR SÜT TABAN FIATINA ZAM YAPTI.
PİNAR YEM, KALİTELİ YEM ÜRETİMİNE
BAŞLADI. PİNAR, AYRICA TÜRKİYE'DE İLK
DEFA GEZİCİ VETERİNER KLİNİĞİ KURUYOR.
PİNAR ET TESİSLERİNİN İNŞAATI HIZLA
DEVAM EDİYOR, PİNAR TOHUMLUK
TEMİN ETME ÇALIŞMALARINA HIZ
VERDİ. PİNAR MEME KREMİNİN
ÜRETİMİNİ ARTTIRIYOR."
DAHA NE DURUYORUZ
ARKADAŞLAR...

KEŞKE
İNİK OLSAYDIM!

PİNAR SÜT TABAN FIATINA
ZAM YAPTI

HABERE
BAK
BE!

BU KADAR
HİZMETLE
HAYVANCILIK
OYUNCAK
GELİR BİZE

MUHTARIN
AĞIZINDAN
BAL AKIYOR
BAL!

VETERİNER
BANADA
BAKARMI
ACABA?