



PINAR

15
MART
1983
SAYI-22

ÜRETİCİSİNİN GAZETESİ • 2 AYDA BİR 20.000 ADET BASILIR • PARASIZ DAĞITILIR

PINAR YEM MAYIS AYINDA ÜRETİME GEÇİYOR



MUUU...? OOOO...



ÜÜP...! ŞAPIRT...



LİKİR... LİKİR... LİKİR...



HIIMMM...!

Modern yem teknolojisine uygun olarak yapılan ve en son yenilikleri de bünyesinde içeren Pınar Yem Sanayii'nde hazırlıklar son safhaya vardı.

Nisan sonunda deneme üretimine geçecek olan işletmede kaliteli yemin üretilmesiyle yetiştiricilerimizin önemli bir sorunu daha çözümlenecektir.

Üreticilerimizin özlemlerini beklediği Pınar Yem Mayıs ayında üreticilerimizin hizmetinde olacak.

ÜRETİCİMİZ PINAR BUZAĞI MAMASINDAN BAŞARILI SONUÇLAR ALIYOR

Geçen yılın sonlarında PINAR tarafından üretilmeye başlanan buzağı mamasına yetiştiricilerimiz büyük ilgi gösteriyorlar.

Her geçen gün buzağı mamasının yarattığı farklılıkların canlı örneklerini gören üreticilerimizin talepleri çığ gibi büyüyor.

Pınar buzağı maması ile büyüyen buzağuların gelişmesi ise hayli sevindirici görülüyor.

İzmir merkez ilçeye bağlı Doğanlar Köyü üreticilerinden Mehmet Vural'ın Pınar buzağı mamasıyla beslenen ve yanda resimde görülen buzağısını görenler 4 aylık sanıyorlar. Oysa ki buzağı 2.5 aylık ve tam 102 Kg geliyor.

Üreticimiz Mehmet Vural "süt çağında buzağı maması ile besleyemediğim hayvanlarım için ne kadar üzülüyorsam, bundan sonra buzağı maması ile besleyeceğim doğacak yavrular için de o kadar seviniyorum.

Kolaylığı, süte nazaran ucuz oluşu ve yavruların iyi gelişmesi nedeniyle buzağı mamasını yem depomdan eksik etmeyeceğim" demektedir.

Öte yandan Egeli üreticilerimizin buzağı mamasıyla aldıkları başarılı sonuçları duyan ülkemizin diğer bölgelerindeki üreticilerden Pınar'a konu hakkında bilgi ve sipariş talebi içeren mektuplar yağmaktadır.

İsimlerini sayarak bitiremeyeceğimiz buzağı maması ile besleme yapan büyük işletmelerin yanı sıra 1-2 buzağısı olan üreticimizde bu mamayı kullanması Pınar Süt yetkililerinin ayrı bir kıvanç kaynağı olmaktadır.

SÜT İNEKLERİMİZİ NASIL YEMLİYELİM?



1. Günde iki kere yemleme yapılması en uygun olanıdır. Bu iki yemleme arasında geçen süre normal olarak 11-12 saat olmalıdır.



4. Yemlerin kaliteli ve iştah açıcı olmasına dikkat edilmelidir. Bozuk, küflü yemler hayvanlarımızı hastalandırır.



7. Yemlemede önce kesif yem (fabrika yemi) verilmelidir. Kesif yemi, ineklerimizin verimlerine göre vermemiz menfaatimiz icabıdır. Kesif yem bitiminden sonra kaba yemler verilmelidir.



2. Yemleme zamanlarına kesinlikle uyulmalıdır. Belirli bir süre sonra hayvanlarınızın da buna alıştığını göreceksiniz.



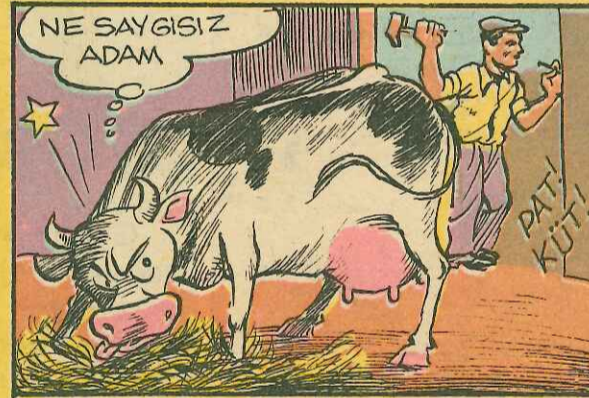
5. Silaj ve koku saçan yemler, sağımından sonra verilmelidir. Aksi halde kokuları süte geçer.



8. Ani yem değişiklikleri yapılmamalıdır. Yem değişiklikleri yavaş ve alıştırlarak yapılmalıdır.



3. Sağım anında ya da sağımın bitiminde yemlemeye başlanmalıdır.



6. Yemleme sırasında hayvanlar aşırı şekilde rahatsız edilmemelidir.



9. Hayvanlarımızın önünde her an taze ve temiz su bulunmasına dikkat edilmelidir. Hayvanlarımızın çok soğuk su içmesine özen gösterilmelidir.

AKLINIZDA BULUNSUN

-Bu sayımızda üretici arkadaşlarımızdan ve bazı bölgelerde gördüğümüz sakıncalı bir uygulamadan bahsetmek istiyoruz.

Genellikle hayvanları pamuk tarlaları ve dikenli yerlerde otlatma, memelerde yaralanma ve yırtılmaları sebep olmaktadır. Ayrıca yeni doğum ve soğuk havalar memelerde çatlamalara neden olmaktadır.

Bu gibi durumlarda ve ilave olarak, sağımı kolaylaştırmak amacıyla memelere GRES YAĞI sürülmektedir. Tamamiyle yanlış ve zararlı olan bu uygulamanın nedenlerini açıklayacak olursak;

-Gres yağı bir petrol artığı olması nedeniyle içindeki maddelerin KANSER yapıcı özelliği vardır. Bu da sağım sırasında farkında olmaksızın süte karışarak insan sağlığını ciddi bir şekilde tehdit eder.

-Memeye sürülen gres yağı ise meme dokusu tarafından emilerek aynı tehlikeyi hayvanlarada yöneltir.

Görülen odur ki; gres yağı kullanmaktan hemen vazgeçilerek bunun yerine memeyi hem mikropardan koruyucu hemde yumuşatıcı PINAR MEME KREMİ veya en azından vazelin kullanmak daha yararlıdır.



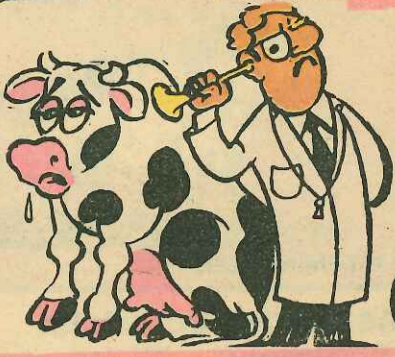
10. Hayvanlarımızın vitamin ve mineral ihtiyaçlarını gidermek için özel yerlere yalama taşı konmalıdır. Tedarik edilemediği takdirde ise, kaya tuzu verilmelidir.



AHIRDA NASIL DAVRANALIM

-Ahırda mümkün olduğunca az gürültü yapmalı ve hayvanların dikkatlerini çekecek aşırı hareketlerde bulunulmamalıdır.

-Ahırın sakin ve sessiz olmasına özen göstermeliyiz. Hayvanlar kendi halinde bırakılmalı ve mecbur olmadıkça yatan bir inek ayağa kaldırılmamalıdır.



DANA
HUMMASI

VETERİNERİNİZ DİYOR Kİ!..

İSETAY GÜRTUNCA

VETERİNER
HEKİM

Özellikle doğumların başladığı bu mevsimde yüksek süt veren ineklerde sıkça görülen bir hastalıktır. Hastalığın görülmesinde;
-Beslenme yetersizliği ve bozukluğu
-Yüksek süt verimi
-Yaşlılık (çoğunlukla 4 yaş ve daha yaşlı ineklerde) önemli unsurlardandır. Dana humması görülen ineklerde hastalık şu tabloda seyrederek;



1. Dönem: Baş ve bacak kaslarında kasılma ve titremeler görülür. Baş sallama, diş gıcırdatması ve iştahsızlık bunu izler. Sallantılı yürüyüş, pisleme ve işleme azalma dikkati çeker.



2. Dönem: İnek göğüs üstünde yatar. Boyun sağa veya sola çekilmiş, karnına bakar pozisyonundadır ve doğrultmak zordur. Deride ve ayaklarda soğuma vardır. Bu dönemde doğum meydana geliyorsa durur.



3. Dönem: Hayvan boylu boyunca uzanmıştır, koma halindedir. Tedavi edilmezse, solunum durmasından ölüm sık görülür. Özellikle böyle vakalarda, fazla gecikmeden bir veteriner hekime başvurularak onun uygun göreceği tedavi yöntemini uygulamalıdır.



Üretici olarak sizlere düşen bazı işlemleri bizlerin tavsiyesine uyarak gerçekleştirerseniz, hayvanlarınızda dana humması vakalarında azalma görebilirsiniz. Dana hummasını önlemek için yemleme ile ilgili tavsiyelerimiz;
-Meraya salınarak beslenen hayvanlara ek olarak, hiç olmazsa akşamları keşif yem verilmelidir.



-Sağılmayan (kuruya alınan gebe ineklere) ineklere yonca ve tırfıl yedirilmemelidir (doğumuna 1 ay kala) ve yemlerine ilave olarak katılan kemik unu, mermer tozu gibi ilaveler kesilmelidir. Bunun yerine bu hayvanlara kuru çayır otu, saman, mısır silajı (turşu) verilmelidir.



-Buzağılamadan sonraki 15 gün içinde yüksek dozda ADE vitaminleri içeren ilaçlar (Ademin-injacom-ADE, poten ADE) yüksek dozda verilmelidir.

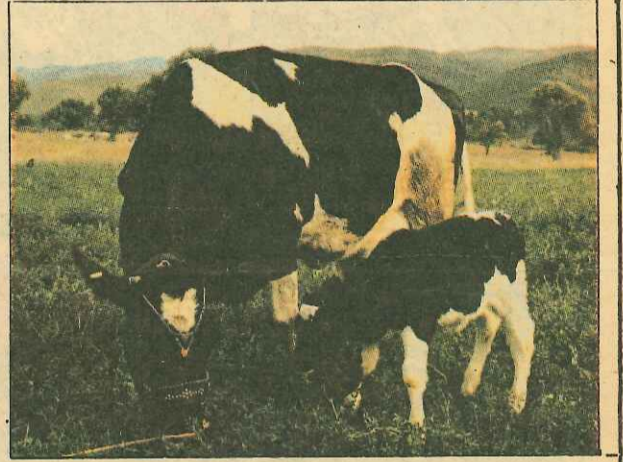
MERHABA

NIHAT PAYKOÇ

GÜZELİM İNEKLERİMİZE KIY MAYALIM

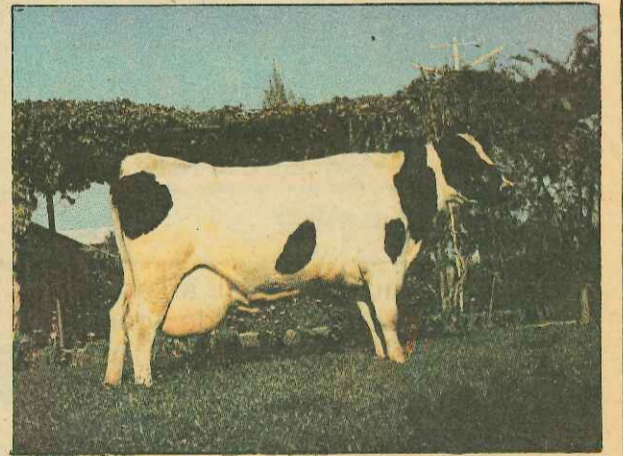
Diyelim ki, Cinciler köyünden Hasan Ağa'nın iki oğlu iki de kızı var!..

Bu mini minileri gönlünce yetiştirip, istikbal sahibi yapabilmek için "anasından emdiği süt burnundan gelecek" varını yoğunu evlatları uğruna harcayacak!..



Yine diyelimki, aynı Hasan Ağa'nın evinde altı aylık bir de buzağısı mevcut!..

Tıpkı öz bebeleri gibi.. Onu da bir yıl besledikten sonra bu buzağıcı güzel bir düve olup danaya verilecek. Aradan dokuz ay ongun geçtikten sonra da... Genç anneden, tosun gibi bir yavru alınacağı gibi... Memesinden "şakır şakır süt akmaya başlayacak!..



Başka bir deyişle. Bizim Hasan Ağa'nın çocuklarının elleri, yıllarca ekmek tutamazken, evin sevgili genç ineciği, sütü, yağı ve etiyle ailenin bereket kapısı olacak!..

Gübresiyile de, tarlalara bol mahsul getirecek!..

Buyüzden olacak; ceddimiz ineği Türk köyünün ayrılmaz bir parçası olarak görmüşler... Bu kutsal varlığı alelade bir hayvan gözüyle bakmayarak, bir nevi evlat muamelesi yapmışlardır!..

Ne dersiniz?...

Bu apaçık gerçeğe rağmen, güzelim ineğimizi kasaba vermek doğru olur mu?..

Gelişme yavaşlaması



BEN ESMEYİ FINDIK İLE
BEN ESMEYİ KUŞ SÜTÜYLE BESLERİM

A, D - C, B1 - B6, B12
VİTAMİNLERİ EKSİKLİĞİ

VİTAMİN YETERSİZLİĞİ BELİRTİLERİ

Testislerde bozulma



BİR ATEŞİM YANARIM
KÜLÜM YOK DUMANIM YOK

E VİTAMİNİ EKSİKLİĞİ

İştah azalması



TİTRERİM MÜCRİM GİBİ
BAKTIKÇA İSTİKBALİME

A, D - C, B1, B6, B12
VİTAMİNLERİ EKSİKLİĞİ

Kıl dökülmesi



İZMİRİN KAVAKLARI

B6 VİTAMİNİ EKSİKLİĞİ

Nefes darlığı ve hızlı soluma



NE BİR SES NE BİR NEFES

B1 VİTAMİNİ EKSİKLİĞİ

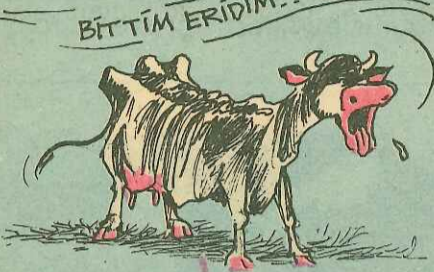
İneklerde yumurtalık küçülmesi



SÖYLEYEMEM DERDİMİ
KİMSEYE

A E VİTAMİNLERİ EKSİKLİĞİ

Kilo kaybı



BİTTİM ERİDİM

A, D - C, B1 VİTAMİNLERİ EKSİKLİĞİ

Hareketlerde dengesizlik



TEK TEK BAŞARAKTAN

A, D - B6 B12
VİTAMİNLERİ EKSİKLİĞİ

Anemi (KANSIZLIK)



KEDERDENMİ NEDEN BİLMEM
SARARDI RENGİ RUHSARIM

C, B12 VİTAMİNLERİ EKSİKLİĞİ

Döl tutmada azalma



HER SEYİMİ UĞRUNA BEN
BOŞ YERE Mİ VERDİM

A, E VİTAMİNLERİ EKSİKLİĞİ

Genel zayıflık



SEN KENDİNE, KENDİN GİBİ
BİR TOMBUL İNEK SEC

D, B1, B6 VİTAMİNLERİ EKSİKLİĞİ

Ses kaybı



ÇİLE BÜLBÜLÜM ÇİLE
SESİNİ DUYUR ELE
ÇİLE BÜLBÜLÜM ÇİLE

B12 VİTAMİNİ EKSİKLİĞİ

Gece körlüğü



AKSAM OLDU HÜZÜNLENDİM
BEN YİNE

A VİTAMİNİ EKSİKLİĞİ

Kızgınlıkta aksama



ELLERİM BÖYLE BOŞ MU
KALACAKTI

A E VİTAMİNLERİ EKSİKLİĞİ

Yemden yararlanamama



SENDEN BİLİRİM YOK BANA
BİR FAİDE EY GÜL

A, B6, B12 VİTAMİNLERİ EKSİKLİĞİ

Kemiklerin kolay kırılması



KIRILDIM KÜSTÜM İNCİNDİM
GÜCENDİM

D VİTAMİNİ EKSİKLİĞİ

Göz yaşı salgısı



BİTTİM ERİDİM GÖZYAŞI DÖKMEKTEN
USANDIM

A VİTAMİNİ EKSİKLİĞİ

Yavru atma



HAM MEYVAYI KOPARDILAR
DALINDAN

A, D VİTAMİNLERİ EKSİKLİĞİ

Genel yorgunluk



SORMADIN HALİMİ HİÇ

B1, B2, VİTAMİNLERİ EKSİKLİĞİ

İshal



GERİM DURMAZ
SU GİBİ ÇAĞLAR

C, B1, B6 VİTAMİNLERİ EKSİKLİĞİ

Göz kararması



HER YER KARANLIK

B 1 VİTAMİNİ EKSİKLİĞİ

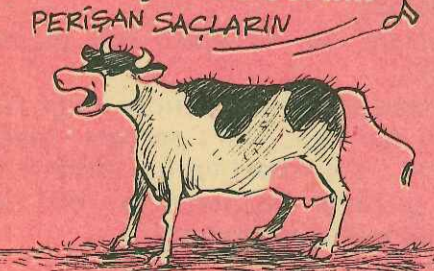
Yaşama şansı az zayıf yavru



BİR GÖNLÜME BİR DE HALI
PERİŞANIMA BAKTIM

A, D VİTAMİNLERİ EKSİKLİĞİ

Kıl ve tüylerde sertlik



PERİŞAN SAÇLARIN

B6 VİTAMİNİ EKSİKLİĞİ

Kusma



DÜNYA DÖNÜYÜR
SEN NE DERSEN DE

B 12 VİTAMİNİ EKSİKLİĞİ

Boğalarda seks gücünün azalması



İFTİRAKINLA EFENDİM
BEN DE TAKAT KALMADI

A, E VİTAMİNLERİ EKSİKLİĞİ

Ölü doğum



DOYMADIM SANA AĞLARIM

A, D VİTAMİNLERİ EKSİKLİĞİ

YUMURTALIK KISTLERİ

Kısırlık diye adlandırılan (ineklerde ve düvelerde şu son 5-6 aydır bölgemizde sıkça rastlanan) bir sorun vardır. Edindiğimiz tecrübe ve hayvan yoklamalarında görülen odur ki;

-Özellikle sütçü inek ırklarında ve bunların yüksek verimli olanlarında daha çok rastlanır.

-Bu durum 3-5. yavrulama yapan ineklerde sıkça görülür.

-Ya hiç kızgınlık (Boğasaklık) gösterme...

-Veya düzensiz ve sıkça ortaya çıkan kızgınlık (Boğasaklık) belirtileri,

-Ya da erkeksi özellik göstermeleri, anımlarına yardımcı olur.

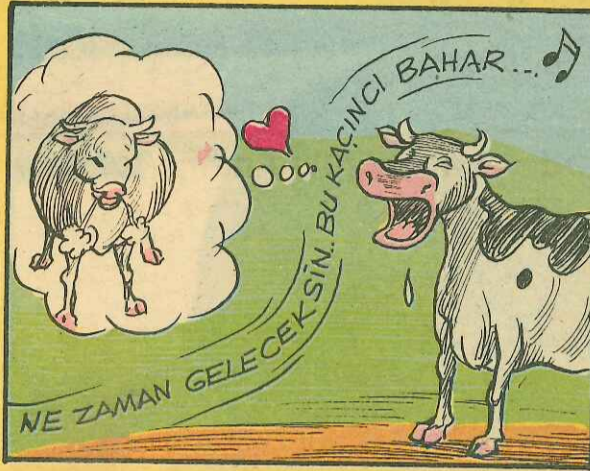
Ayrıca hayvanın fercinde, rahimindeki leğişmelerde Veteriner Hekimce dikkate alınacaktır.



-Ayrıca her yaştaki ineklerde, boğaya veya sun'i tohumlamaya verilmemiş düvelerde bile şekillenebilir.

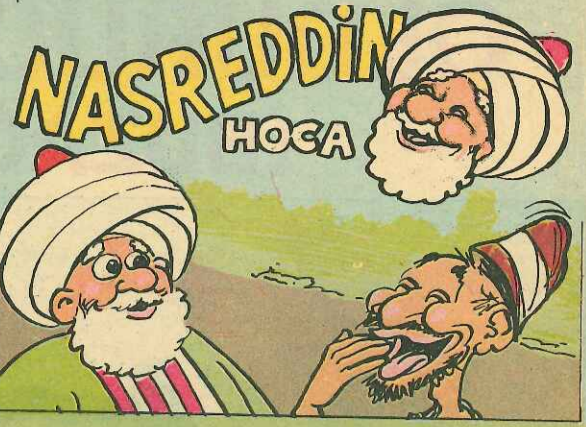
Bu hastalıkta yumurtalık şekillerinde bozulma muayene sonucu Veteriner Hekim tarafından teşhis edilebilir. Tek bir yumurtalıkta oluşabildiği gibi her iki yumurtalıkta da şekillenebilir.

Yumurtalıklarında kist oluşan hayvanlarda (Doğumdan sonra veya önce) kistin tipine göre;



Böylesine kistik yumurtalıklara sahip hayvanların, elden "döl tutmuyor, kısır" diye çıkarılmadan önce, bir Veteriner Hekim tarafından muayene edilmesi, teşhisten sonra ise gerekli tedaviye gidilerek, malın değerlendirilmesi daha kazançlı olacaktır.

Özellikle yumurtalıklarında kist olan ve sürekli boğaya gelen bu hayvanlarda gebe kalma söz konusu değildir.



SOYAR, SOĞANA ÇEVİRİRLER

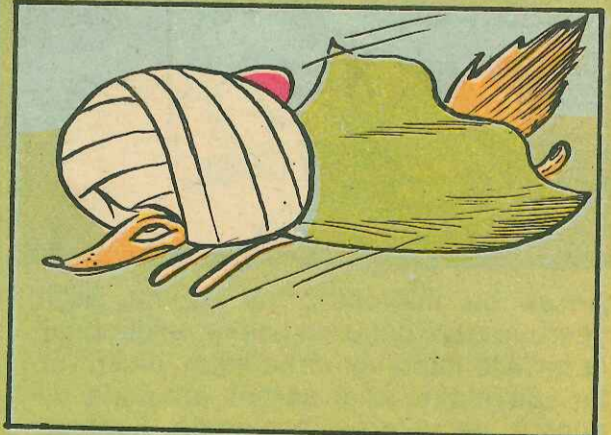
Bir gece, Hoca'nın evine üç hırsız girer. Biri bekler, biri yükler, biri de taşıyıp götürür. Bir saat içinde her tarafı soyar, soğana çevirirler. Kala kala bir yatak yorgan, bir de içinde serilip yatan kalır.

"Bu çul çaput da moruğu uyandıрмаğa değmez" derler ama, uyuyan kim, uyumayan kim! Onlar son alacaklarını da alıp çıkarken, rahmetli de yatağı yorganı sırtlayıp arkalarına düşer. Onlar gider Hoca gider, onlar gider Hoca gider; derken arka sokakta bir kapıya girerler; Hoca da arkalarından damlar. Hoca'yı görünce, hırsızlarda şafak atar: "Hayrola Hoca, senin ne işin var burada?" derler. Bizimki güler: "Yahu ne işim olacak, bu gece, bu eve taşınmıyor muyuz?" der.



KIRK KÖYDEN KOVULUR

Hoca, kışlık nevâlesini dizmek için bir ramazan, cerre çıkar, çıkar ama, hangi köye uğrasa: "Bizim ramazan imamımız var!" deyip başlarını öte yana çevirirler. Rahmetlinin olanca umudu suya düşer ama, "Şurasını da çiğneyip geçmiyeyim" diye, yol üstünde, bir köye daha uğrar, bakar ki, ne baksın: Tilkinin birini tuzağa düşürmüşler. Elleri birer sopa, kanına girdiği tavukların hesabını soruyorlar.



Hoca: "Durun, der; bu işkence ona kâr etmez!" Hemen başından kavuğunu çıkarır; başına geçirir, belinden de kuşağını çıkarır; beline sarar, salıverir tilki kardeşi. "Canım, ne yaptın, ne ettin böyle?" diyenlere: "Ona öyle bir iş ettim ki, sormayın; bu kılık, kıyafetle kırk köyden kırk dayakla kovulur o!" deyince, adamların başları önlerine düşer.

VİTAMİNLER

Hangi Yemlerde Bulunur?

Vitaminlerin bazıları yağda, bazıları da suda erirler. Yağda eriyen vitaminler A,D,E,K vitaminleri, suda eriyen vitaminler B kompleks ve C vitaminleridir.

Yağda Eriyen Vitaminler

VİTAMİN A:

Yonca, tıfıl, körpe çayır otları, tane yem olarak sarı mısır, kök ve yumru olarak havuç ve yemlik pancar ile silaj yemleri

VİTAMİN D

Güneşte kurutulan otlar (Kurutma sırasında otlar, bilhassa yağmurlu havalarda uzun süre yerde bırakılmamalıdır) Bitkilerde yapraklarda gövdeden daha fazla vitamin D bulunur. Yazın açık havada bırakılan sığır ve koyunlarda vitamin D ihtiyacı az olur.

VİTAMİN E

Yeşil yemler, özellikle körpe bitkiler, hububat embriyonları, bitkilirde yapraklar gövdeye nazaran 20-30 kat daha fazla vitamin E ihtiva ederler. Güneşte kurutulan otlarda yüzde 90 vitamin E kaybı olur. Yemlerin suni kurutma ve silaj sureti ile

konserve edilmelerinde vitamin E kaybı çok az olur.

VİTAMİN K

Yonca unu lahana yaprakları, balık unu, geviş getiren hayvanların rumenlerinde mikroplar tarafından bu hayvanların ihtiyaçlarını karşılayacak kadar vitamin K meydana getirilir.

Suda Eriyen Vitaminler

VİTAMİN B KOMPLEX

Erişkin geviş getiren hayvanların rumenlerinde yaşayan mikroplar tarafından meydana getirilirler. Süt emen buzağı ve kuzuların rumenlerinde B kompleks vitaminlerini meydana getiren mikroplar bulunmadığından, süt emen buzağı ve kuzulara B vitaminleri ilave yemlerle verilmelidir.

Vitamin B Kompleks bira sanayii artıkları, değirmen kalıntıları, körpe ve yapraklı bitkiler, küspe, süt sanayii artıkları ayçiçeği küspesi, mısır ve buğday gibi tane yemler, melas, hayvansal kökenli yemlerde bulunur.

Vitamin C: Bol yapraklı bitkiler, lahana türleri narenciye meyveleri posalarında bulunur.

ÖLDÜRÜCÜ BUZAĞI İSHALİ (BUZAĞI SEPTİSEMİSİ)

Uzman Vet. Hekim
FUAT HASDEMİR



Öldürücü Buzağı ishali (BUZAĞI SEPTİSEMİSİ)

Doğumdan sonra birinci hafta içinde meydana çıkan bu hastalık, çeşitli mikroplarla birlikte buzağın kusurlu bakım ve beslenmesinden ileri gelir. İshal, akciğer iltihabı ve kan zehirlenmesi yapan bu hastalık öldürücüdür. Hastalığa en çok "koli" adlı mikroplar sebep olur.



Ancak bu mikroplar tek başına değil, yavruyu zayıf düşüren başka yardımcılarla birlikte hastalığı daha kolay oluştururlar. Zayıflatıcı kötü şartlar arasında uygunsuz ve yetersiz beslenme, kötü bakım, soğuk ve rutubetli havada açıkta kalma ve benzer sebepler en çok rol oynar. Kötü bakımın başında ise, inek ahırlarının pisliği gelir. Bu pislik içinde buzağı ağızdan veya taze göbek yarısından mikropları kolayca alır. Memelerin ve süt kaplarının pisliği ile doğum sonrası göbek temizliği ve ilaçlanmasının ihmali de çok büyük bir hatadır.

Ülkemiz köylerinde bu hastalık çok yaygındır. Mikroplu bulunan yataklıklar, gübreler, ana memesi, ana tüyleri, pis duvarlar, süt ve su kapları, bakıcının kirli elleri, doğumda kullanılan alet ve malzeme bulaşma vasıtalarıdır. Bazı anadaki gizli bir hastalık yüzünden ana rahmindeki mikroplar yavruya bulaşır ve nihayet buzağı ya ölür ya da hasta doğar.

Ağız veya göbek yoluyla alınan mikroplar ise kana geçerek kısa zamanda buzağının ölümüne sebep olurlar.

HASTALIK BELİRTİLERİ: Eğer hastalık ana rahminden alınmışsa; yavru doğar doğmaz zayıf ve dermansızdır. Kolayca yere yıkılır, ve yatar. En önemli belirtisi ishaldir ve böylece kısa zamanda yavru ölür. Eğer hastalık dışarıdan geçmişse doğumdan sonra bir hafta içinde hastalık meydana çıkar. Hastalık kısa veya uzun (müzmin) sürer. Kısa sürdüğü zaman; iştahsızlık, durgunluk, 40 derece civarında ateş, hızlı soluma, nefes zorluğu ve ishal görülür.



Buzağının pisliği sulu, beyaz veya sarımsak renkte, çok pis, kokulu ve köpüklü olur. Hastalar, daima yatarlar ve 1 ila 4 gün hastalığı çekerler. Tedavi edilmeyenler ölür. Hastalık müzmin hale gelirse; eklemler iltihaplanır, sıcak ve ağrılı şişlikler oluşur. Buzağılar topallar. Bazen eklem şişlikleri patlar ve içinden cerehatlı akıntı gelir ve nihayet buzağı ya ileri derecedeki zayıflıktan ölür veya sakat kalır.



HASTALIĞIN TEŞHİSİ: Teşhis zor değildir. Hastalığın hemen doğumdan sonra görülmesi ilk şüpheli uyandırır. Ayrıca hastalık belirtileri ile beslenme ve ahır durumu hakkında alınacak bilgiler, kesin teşhis kolaylaştırır. Ancak laboratuvarında yapılacak tahliller sonucunda konulan teşhisin uygun tedavi için önemi büyüktür.



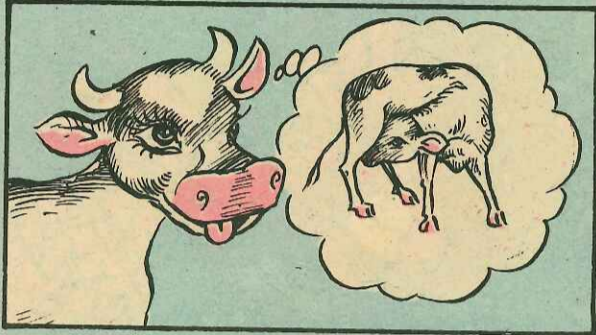
TEDAVİ: Tedavisi zor olan bu hastalık çıkar çıkmaz veteriner hekime mutlaka başvurulmalıdır. Bu hastalığı önlemek için doğumlardan önce veteriner hekimin yapacağı çok işler ve alacağı pek çok tedbirler vardır.

**TOMBIŞ
ABLA**



YONCA ÇİFTLİĞİNDEN KARAKIZ

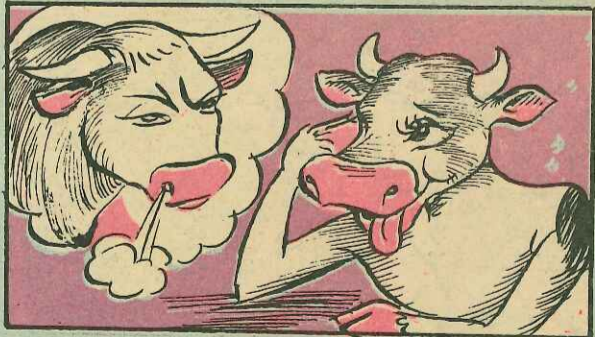
Değerli büyüğüm Tombiş abla. Üçüncü doğumunda dişi bir yavrum oldu. Yalnız çok kötü bir alışkanlığım var. Sürekli olarak kendimi emiyorum. Kendimi emmediğim zamanlar hiç rahat edemiyorum. İlk yavrum dişiydi ve şimdi kocaman bir inek oldu. Onu tam dört ay emzirmiştım. Ancak doğumundan sonra o da kendini emmeye başladı. Yeni yavrumun böyle bir alışkanlığı olmaması için ne yapayım dersin? Ayrıca bu alışkanlıktan kurtulabilirmiyim?



Karakız'ım kötü bir alışkanlığın var. Artık bundan sonrası senin iradene bağlı oluyor. Ya azmedip kendini emmeyecek sin yada sahibinden kendini emmene engel olacak özel bir bölme yapmasını isteyeceksin. Yavrunun senin düşüğün duruma düşmesini istemiyorsan, ona ağız sütünden sonra meme verme. Sütünü sicağı sicağına kova ile içir. Onu, içinde otu, suyu ve yemi de bulunan kafese koy. Ancak altı mutlaka kuru ve temiz olmalı. Yavrunu taki süttten kesime kadar burada tut. Göreceksin yavrun kendini emmeyecek ve çok daha iyi gelişecek.

Rumuz Güloya

Tombiş ablacığım, 30 aylık bir düveyim çok sık boğasıyorum. Bu arkadaşlarım arasında alay konusu oldu. Birçok akranı doğumlarını bile yaptılar. Çok utanıyorum. Geçen ay sahibim beni bir hocaya götürdü ama değişen bir şey olmadı. Çok utanıyorum. Ne yapayım dersin? Gebelenmezsem beni kasaba satacaklarımı.



Çanım, yavrum. Bu dert yalnız senin derdin değil. Bununla ilgili bir çok mektuplar alıyorum. Senin rahatsızlığın vaginit metrit yada yumurtalıklarından meydana gelebilir. Derhal bir veteriner hekimin kontrolünden geç. Yavrum kasaba satılırım diye hiç üzülmeye tedavi olduğun takdirde bir süre sonra düzelirsin.

AY AY HAYVAN SAĞLIĞI

OCAK

1-Doğumuna iki ay kala ineği kuruya ayırmak lazımdır. Kuruya ayrılmış inekler takip edilmeli, mastitise meydan verilmemelidir.



2-Hiçbir hayvanınızı kırağılı meraya otlatmaya çıkarmayın. Özellikle kış mevsimin de hayvanlarınızın beslenmesine özen gösteriniz.

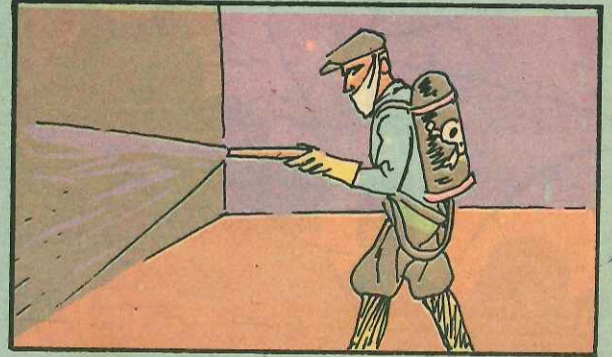
3-Kuruya ayrılan ineklerinize veteriner hekim nezaretinde septisemi aşısı yaptırınız.

ŞUBAT

1-Doğumundan itibaren 12 saat içinde sonunu atmamış inekleri mutlaka veteriner hekime gösteriniz.



2-Doğum hânenin sık sık dezenfekte edilmesine özen gösteriniz.



SOLDAN SAĞA:

1- Deli gibi hareket eden, 2- Kemiğin içindeki öz, 3- Yakalanana sarıya boyayan hastalık, 4- Müslümanların kıldığı - Yayın yapan bir kurum, 5- Bir parazit - sınırları bekleyen, 6- Yemek - Avrupa - Asya - Afrika - Avusturalya, 7- Namuslu insanlarda olur - İlk harf - Bir harf, 8- Atadan dededen gelen - Ters ile oyun oynanır, 9- Ters bir yem bitkisi - Denizde gider, 10- Ters gömü aranırken yapılır - Ağızların tadı.

YUKARIDAN AŞAĞIYA:

1- Ağızımızın içindeki - Hayvanların temizlik malzemesi, 2- Bir uzvumuz - Neşeli olmayan, 3- Dil - Rafadanın ilk iki hecesi, 4- Yerine getirme - Bir uzvumuz, 5- Bir harf- Ters san'at - İlahi felâket, 6-Beklenmedik anda meydana gelir - Baş yarar, 7- Bir benzin kumpanyası - Ters bir otomobil parçası - İlave, 8- Bir erkek adı - Tertemiz, 9- Ünlü şairimiz - Bir harf -Bir harf, 1- Bir harf - Köylünün eli, ayağı

BULMACA

	1	2	3	4	5	6	7	8	9	10
1										
2										
3										
4										
5										
6										
7										
8										
9										
10										



PINAR

PINAR
Süt Mamulleri Sanayii A.Ş. adına
Sahibi ve Yazı İşleri Müdürü
Olgun ERGÜZ

İKİ AYDA BİR YAYINLANIR

İDARE YERİ: PINAR Süt Mamulleri Sanayii A.Ş.
Kemalpaşa yolu: İZMİR Tel:18 20 30

YAZIŞMA ADRESİ: PINAR Gazetesi P.K.904- İZMİR

BASILDIĞI YER: YENİ ASIR TESİSLERİNDE HAZIRLANMIŞTIR. GAZİOSMANPAŞA BULVARI NO:5 İZMİR

YAYIN GRUBU

★ Ahmet ARSAN
Kimya Yüksek Mühendisi
★ Gülay ÖZCAN
Kimya Yüksek Mühendisi
★ Kemal ÇETİN
Ziraat Yüksek Mühendisi
★ Mahmut ERKOL
Ziraat Teknisyeni

★ Nihat PAYKOÇ
Yazar
★ Dr. Rıza KİBAR
Kimya Yüksek Mühendisi
★ Süleyman ARSOY
Ziraat Yüksek Mühendisi
★ İlyas Necati ÖKTEM
Ziraat Yüksek Mühendisi
★ İsetay GURTUNCA
Veteriner Hekim

● Gazetemiz Basın Ahlâk Yasasına uyar ● Kaynak gösterilmek suretiyle gazetemize alt yazı ve resimler yayınlanabilir. ● Gönderilen yazı ve resimler yayınlansın veya yayınlanmasın iade edilmez ● Yayınlanan yazı ve resimler imza sahiplerinin fikirleri olup, PINAR bunlardan bir sorumluluk kabul etmez.

SAMAN YOL SPORUN FORMASI YOL GIBI..



KAF.. KAF..

SIN.. SIN

YESİL BEYAZ RENKİMİZ
PINAR-YEM-YESİNİN GİMİZ..

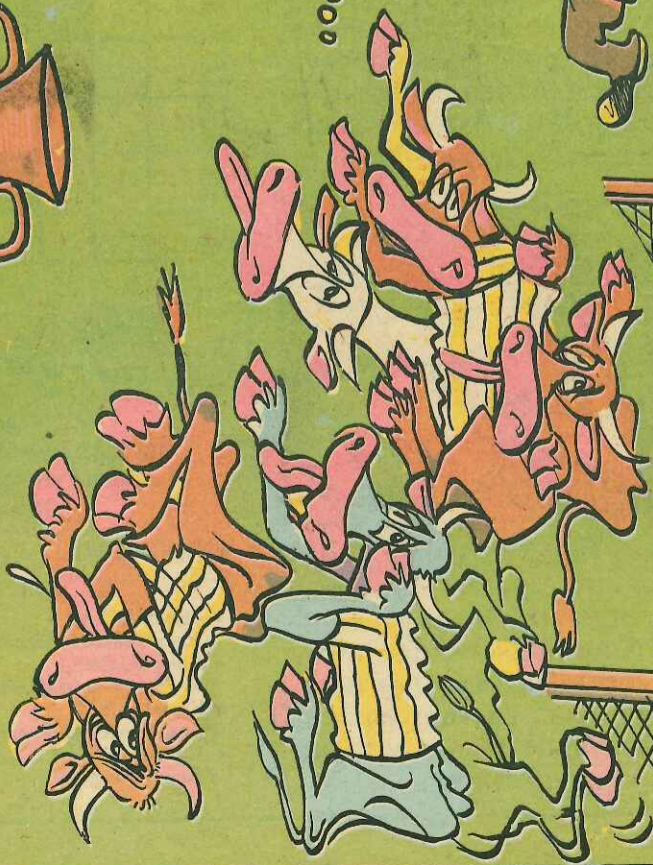
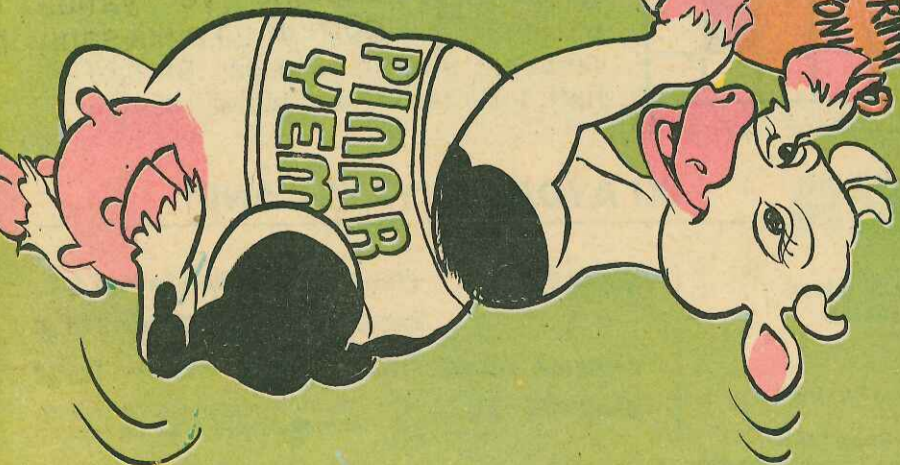
PINAR YEMDEN GANRISI
YEMMEYECEK..
YENİM YETMİYOR
SÜTÜMÜZE GÜÇ YETMEYECEK!
SÜTÜMÜZE GÜÇ YETMEYECEK!

PINAR YEMİN TADI..

BAL GIBI..
BAL GIBI!



ÜÇ OLDU!
BİR.. İKİ.. ÜÇ TUTMAK
SÜTÜMÜZÜ GÜÇ OLDU!



PINAR YEM