



PINAR

18
AĞUSTOS
1982
SAYI: 19

SÜT ÜRETİCİSİNİN GAZETESİ • 2 AYDA BİR 20.000 ADET BASILIR • PARASIZ DAĞITILIR

Pınar 7 yaşında



PINAR YEM'İN İNŞAATI İLERLİYOR

Üreticilerimizin özlemle beklediği PINAR YEM fabrikasının inşaatı hızla sürmektedir. Gazetemizin yayına hazırlandığı süre içerisinde binanın çatısı kapanmış, kiriş bağlantıları yapılmıştır.

PINAR YEM SANAYİİ A.Ş. yetkilileri "Geceli gündüzlü çalışmamızın tek gayesi, kaliteli bir yemi bir an önce üreticimize temin edebilmek içindir. Büyük bir ihtimalle bu kış süt hayvanlarımız kendi fabrikamızın yemi ile beslenecek ve onlar da yemimizin kalitesinden memnun kaldıklarını sütlerini arttırarak göstereceklerdir." diye görüşlerini belirtmişlerdir.

PINAR İHRACAATA BAŞLADI.



Yakında diğer mamullerimizi de Arap kardeşlerimizin sofralarında hizmetlerine sunacağız. Hayvancılığımızın gelişmesinde ihracatın önemli rolü olduğunu kabul ediyor ve bunun boyutlarını büyötmek için çalışıyoruz." demişlerdir.

Öte yandan arap tüketicilerin Pınar Süt'e karşı ilk izlenimleri olumlu olmuş ve kalitesinin çok üstün olduğu beyan edilmiştir.

Son yıllarda memleketimizde süre gelen ihracat seferberliğine PINAR'da katıldı. Avrupa ülkelerinin güçlü rekabetine karşı devamlı mücadelesini sürdüren PINAR Türkiye'de ilk kez "Uzun ömürlü taze sütü"nü Arap pazarlarına sokmayı başardı.

Pınar Süt Mamulleri A.Ş.'nin yetkilileri "Bu bir başlangıçtır, kalitemiz sayesinde Arap pazarlarında söz sahibi olacağımızı sanıyoruz.



Sayın üreticilerimiz; Sizlere ilkbaharda ekimini yaptığınız yem bitkilerinden SUDAN OTU ve SORGUM ile 15 Ekim - 15 Kasım arasında biçimini yapacağınız Fiğ ile ilgili kısa, öz hatırlatmalarda bulunacağım.

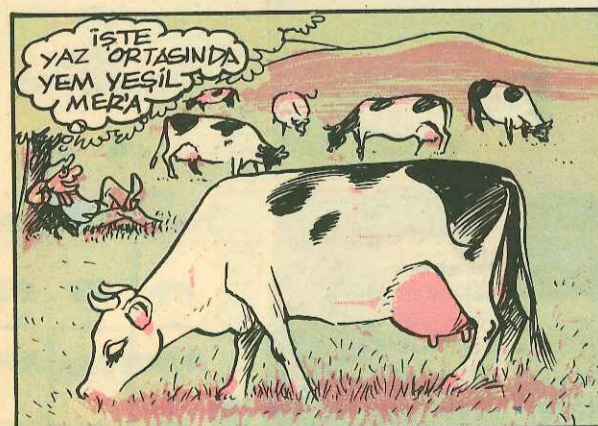
SUDAN OTU



Sıcak iklim isteyen bu yem bitkisi Ege Bölgesi için çok elverişlidir. Otu lezzetli ve besleyicidir. Kısa zamanda (60 günde) büyür, boyu 40-50 cm olur, sudan otu ve boya gelmeden biçilmez. Diğer yem bitkilerinin gelişmelerinin



durduğu sıcak aylarda, aksine sudan otu yaz ortasında dahi gelişmeğe başlar. Senede 2-3 biçim yapılabilir. Dönümden her biçimde 1000-1200 kg yaş ot alınabilir. Sudan otu yeterli gelişmeyi sağladığı görüldüğünde, toprak seviyesine kadar otlatılır. Yaz ortasında hayvanlara mer'a teşkil eder.



Yalnız en önemli nokta erginleşmemiş sudan otunun bünyesinde hayvanlar için zararlı madde bulunduğundan, sudan otu 40-50 cm boyuna gelmeden yedirilmemelidir. Ancak bu boya gelen erginleşmiş sudan otunun bünyesindeki zararlı madde yok olur. Biçimden 24 saat sonra hayvanlara yedirilmelidir.

SORGUM



Sorghumun biçme zamanını anlamak için, daneler tırnakla bastırılarak kontrol edilir. Tırnak batması zorlaşmağa başladığı zaman dane süt olgunluğuna erişmiş kabul edilir. Daneler süt olgunluğuna eriştikten sonra, birkaç gün içinde hasadı yapılmalıdır. Saplar yaş olabilir. Önemli olan danelerin olgun göstermesidir.

Silajlanmış sorgum 60 günde turşu haline gelmekte ve hayvanlar tarafından iştahla yenmektedir.



Sorghum 10-15 cm toprak üstünden biçilmelidir. Yılda 3-4 kez biçilir. Her biçimde dekaradan 200 kg yeşil ot alınır. Bol danelidir, her biçim 21-25 gün ara ile yapılır. Yem değeri mısırdan yüzde elli daha değerli olup, yeşil ot verimi ise yine mısırın 1.5 katı civarındadır.

FIG



Memleketimizde yem bitkileri ziraatında önemli bir yeri olan fiğ'in yeşil ve kuru otlarının besin değeri yonca kadar yüksek ve besleyicidir. Her cins hayvan tarafından lezzetle yenir. Taze biçilip, yeşil olarak yedirilirse hayvanlarda karın şişliği yapmaz. Kuru olarak yedirilecekse, biçimden sonra tarlada kurutulmayıp hemen gölge bir yere taşınmalı ve askılar üzerinde kurutulmalıdır. Yada silaj yapılmalıdır.

Fiğ çeşitleri: Adi fiğ, Tüylü fiğ, Macar fiği
Ekim zamanı: Ege bölgesi için 15 Ekim - 15 Kasım tarihleri en uygun ekim zamanıdır.

İklim isteği: Adi fiğ kış çok sert geçen yerlerde yazlık olarak ekilmesine rağmen, Tüylü fiğ, Macar fiği gibi çeşitler soğuklara dayanıklı olduklarından kışlık olarak ekilirler.



Biçim, Hasat: En uygun biçim zamanı çiçeklenme başlangıcı veya çiçeklerinin dörtte biri açtığı zamandır. Tohum için hasat zamanı ise, bitkilerin alt baklaları tamamen kuruyup sarardığında biçilirler.



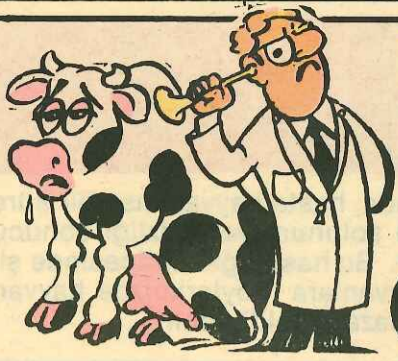
Korunga, yoncadan daha çabuk kartlaştığı için bitki çiçeklenmeğe başladığı zaman hemen biçilmelidir.

Korungadan, ekildikten sonra 3-4 yıl istifa edilir. Her yıl 1-2 defa biçilebilir.

Sulanmayan yerlerde veya yoncanın beyenmediği topraklarda ise yoncadan fazla ot verir.



Korunga, en iyi yem bitkilerinden biridir. Yeşil veya kuru ot olarak her cins hayvana verilebilir. Otunun besin değeri yonca kadar kuvvetli ve besleyicidir. Taze olarak hayvanlara yedirilir ve şişkinlik yapmaz. Genç hayvanları hızla geliştirir, ineklerin sütünü artırır. Yetiştigi toprağın yapısını iyileştirir ve kuvvetlendirir.



VETERİNERİNİZ DİYOR Kİ!..

FUAT HASDEMİR

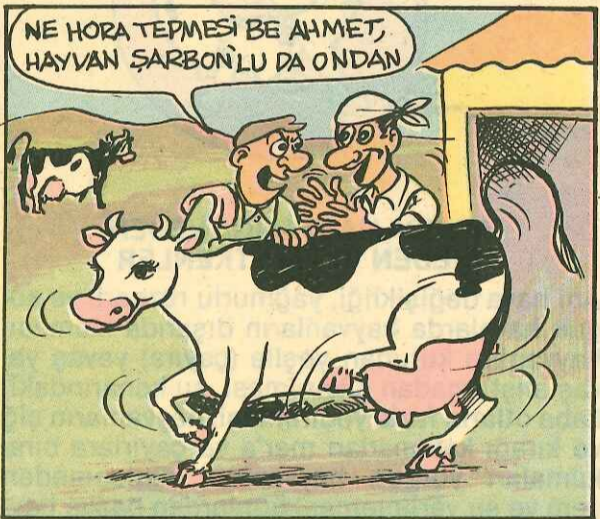
VETERİNER
HEKİM

DALAK (SARBON)

Mer'a mevsiminin en önemli hastalığı Dalak (şarbon) hastalığı:



Şarbon mikrobu, bulaşık olan mer'a ve çayır-larda veya ahır gübrelinde yıllarca yaşar. (30 yıl kadar) Şarbonun ölen hayvanların tedbirsizce kesilmesiyle, pıhtılaşmayan kan-ları Şarbon mikrobu her tarafa bulaştırır.



Böylece bulaşmış ot ve yemleri biyen siğir-larda birkaç gün sonra hastalık başgösterir. Hastada önce böğürme, tepinme görülür. Da-ha sonra görülen kan işeme, kanlı ishal, ateş ve vücudun bazı bölgelerinde meydana gelen şişlikler en önemli belirtilerdir. Hasta siğirler 1 veya 2 gün içinde ölürlər. Ölen hayvanlar



çabuk kokuşur. Ölenleri kesip parçalamak çok tehlikelidir. Hastalığı teşhis etmek ve yayılmasını önlemek için derhal veteriner he-kim çağırılmalıdır. Kanun da bunu emretmek-tedir. Veteriner hekim çok defa ölen siğirin kulağını keserek akan kanı tahlil gönderir.



Bazen ölen siğiri gömeceği yerde açar bakar. Hastalık şarbon ise, dalak çok büyümüşdür ve kesit yüzü çamur kıvamında ve katran ren-gindedir. Kan da çok koyudur ve pıhtılaşmaz.



Deri altı ve etler yaygın olarak kanlıdır. Şar-bon teşhis edilince, tüm sağlam hayvanlara şarbon aşısı yapılır ve köye karantina konur.



Tüm hayvanların ve mahsüllerinin köye giriş ve çıkışı yasaklanır. Ölenler 2 metre derinlik-teki çukurlara olduğu gibi gömülür ve kireçle birlikte toprakla iyice örtülür. Şarbon insanla-ra da bulaşır. Şarbon ile en iyi savaş, her yıl,



ilkbaharda mer'aya çıkmadan evvel, tüm hay-yanların koruyucu olarak şarbon aşısı ile aşı-latılmalıdır. (Gelecek sayımızda, ikinci önemli mer'a mevsimi hastalığı olan Yanık-a-rayı ele alacağız.)

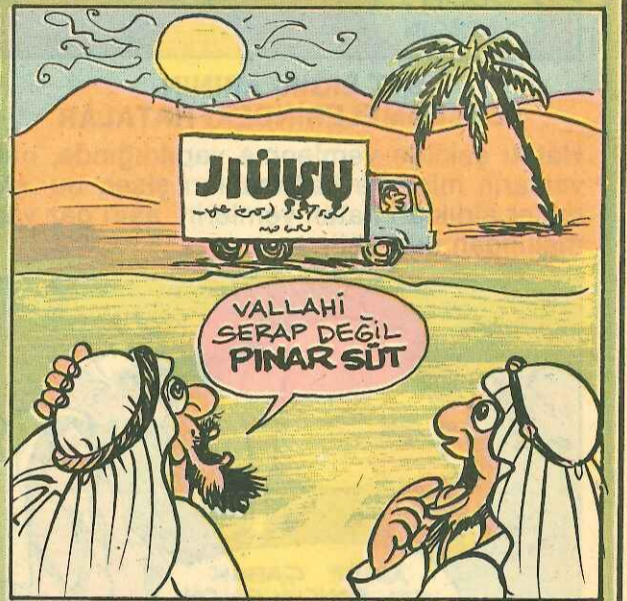
MERHABA

NIHAT PAYKOÇ

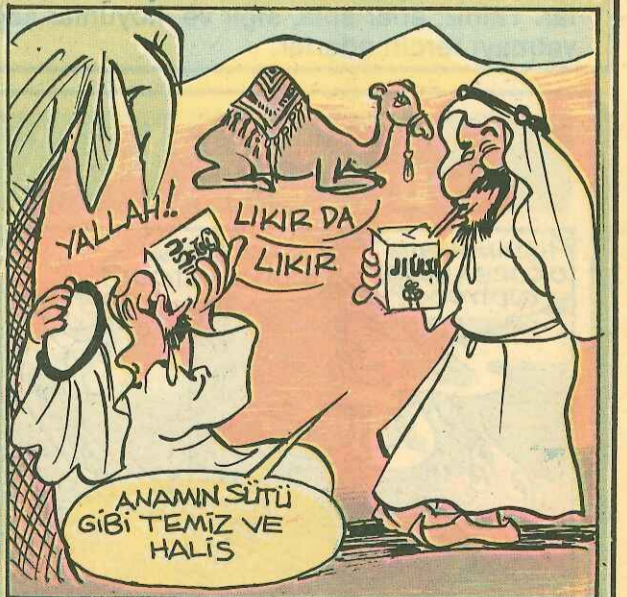
YÜZÜMÜZÜ AKLAYAN SÜT

Nereden nereye?

"Az gittik, uz gittik.. dere tepe düz gittik.. Ege Bölgesinin sütünü, tüm Türkiye'ye dağıtmakla yetinmeyerek, Arap dindaşlarımızın, cehennem sıcaklığında yanan kursaklarının imdadına yetişmek için; taaa Suudi Arabistan'a süt ihraç ettik...



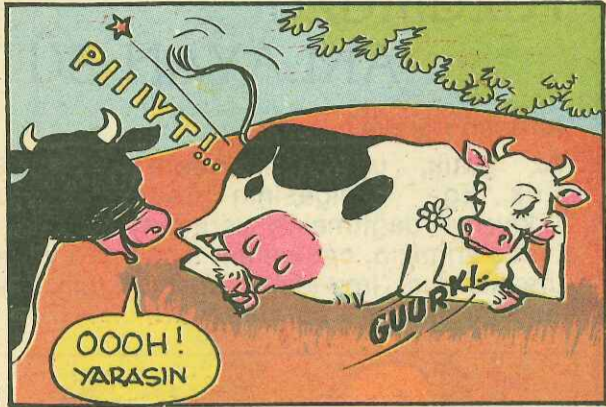
Sakin ola ki bu haberi okuyunca; İzmir nire?... Suudi Arabistan nire?.. demeyin.. Siz üreticilerden güç alan fabrikamız "PINAR SÜT", gün gelecek yakın uzak tüm komşu-larının bebelerine taptaze PINAR SÜT'ü içire-cek.. Böylece de herbirimiz güzelim inekleri-mizi sağarken (öteki ihraç mallarımızın oldu-ğu gibi...) sütün'de, peynirin de... tereyağının da.. Türkiyemiz için büyük bir "DÖVİZ" kay-nağı olacağını, tatlı tatlı düşüneceğiz... Böy-lece; ineklerimizde daha iyi bakacak, onları en mükemmel şekilde yemleyeceğiz.



Bu ülkelerden yurdumuza "kara petrol" gelirken, bizden de onlara "ak süt" gidecek... Pınar Süt Fabrikasının, büyük bir gayret gös-termesi sonunda, bu mutlu olayı gerçekleşt-irmesi.. hepimiz için de çok çok iftihar edile-cek mutlu bir olaydır. Daha henüz işin başındayız... İy günler ileri-de.. Dayanın; başaracağız...

SİĞİRLARDA GAZ SANCISI VE HAYVANLARIN ŞİŞMESİ

Normal olarak hayvanlar, gerekli gıdaları aldıktan sonra mide ve barsakları düzenli olarak çalışmaya başlar. Bir zaman sonra midelerinde toplanan gazları geçirmek, bağırsaklarda toplanan gazları da yellenmek suretiyle dışarı atarak rahatlarlar.



SÜT SİĞİRLARININ YEMLENMELERİNDEKİ HATALAR

Hatalı şekilde yemlenme yapıldığında, hayvanların mide ve bağırsakları şişer, bu şişmeler aldıkları hatalı yemlerin aşırı gaz yapmasından ileri gelir.



Hayvanların giderek artan gazın etkisiyle, daha da şişen azaları, akciğere ve kalbe tazyik yapar. Neticede hayvanların solunumu güçleşir, nefesleri daralır, burun delikleri genişler, deride bulunan damarları kabarır ve karın nahiyesi davul gibi şişer. Bu şişmeler atlarda karının sağ, sığırlar ve koyunlarda sol tarafında görülür. Hayvanların karınlarının ağrıdığını, böğürlerine bakarak yahut yatıp kalkmak ve işeme vaziyeti almakla belli ederler. Hayvanlar özellikle şişen tarafın aksi tarafına yatarlar. Yalnız; atlar sola, sığırlar ve koyunlar sağa yatmayı tercih ederler.



Daha sonra, karının şişmesi şişen organların akciğerler ile kalbe yaptığı tazyikten dolayı hayvanlar büyük bir sıkıntı içinde kalırlar. Bu sıkıntıyı azaltmak, biran evvel ferahlatmak için hastalanan hayvanlar, ön ayaklarını açarlar, ardayaklarını geriye doğru uzatırlar, gerinirler, işeme vaziyeti alırlar, daha sık soluk almaya çalışırlar. Hastalık süratle ilerler, gözlerinin akı kızarır.



Hastalık, hayvanı ölüme doğru götürüyorsa, böylece göz akının kızarması mora dönüşür. Bu durumda çok acele olarak bir veteriner hekimin hasta hayvana müdahalesi gerekir.



Geç kalındığında, hasta hayvan kısa bir süre içinde kalp ve solunum yetersizliği sonucu boğularak ölür. Bu hastalığın neticesinde şişerek ölen hayvanlara köylerimizde hayvan çatladı yahut nazara geldi denir.



HAYVANLARDA GAZ SANCILARI VE ŞİŞMELER HANGİ YİYECEKLERDEN OLUR

Kepek, bakla, nohut, fasulye, mısır, ekmeke, patates, pancar, kaba ve sun'i olarak yetiştirilmiş çayır otları, evliya otu, su yoncası. Ayrıca ekşimiş veya ekşimeye müsait yemler, rutubetli ve küflü gıdalar şişmeyi meydana getirir.



AYRICA HASTALIĞA NEDEN NEDEN OLAN ETKENLER

Ani hava değişikliği, yağmurlu rüzgarlı ve soğuk havalarda hayvanların dışarıda kalması, hayvanları kurudan yeşile (çayıra) yavaş yavaş alıştırmadan çıkarılması, su kenarındaki kaba otların fazla yedirilmesi, hayvanların çiğ ve kırıntı kalkmadan mer'a ve çayırda bırakılmaları yorgun hayvanlara dinlenmeden yem ve su verilmemesi bunlardan başka hayvanların tusuz bırakılmaları...

AKLINIZDA BULUNSUN



Mide ve barsak hastalıklarında, soğuk algınlığında hayvanlara şefkat ve ilgi göstermek, onların yeniden sağlıklarına kavuşmaları için; Sindirilmeleri kolay olan gıdalar verilmedir.

Mesela; ılık un çorbası, kırılmış ve pişirilmiş yemler akla ilk gelenler arasındadır.

AĞIZ SÜTÜ YERİNE-

Yeni doğan buzağına ananın ölmesi, meme hastalıkları ve sütle geçen bulaşıcı hastalıklar nedeni ile AĞIZ sütü veremediğiniz takdirde:

-lik öğünde 6 yumurta akı su içerisinde çırpılıp, iyice karıştırıldıktan sonra buzağıya içirilir... Daha sonraki günler, yumurta sayısı birer azaltılarak sifıra düşürülür ve besleme yöntemlerinden herhangi birine göre büyütmeye devam edilir.



BOZUK SÜT

BUNDAN SAKINMAK İÇİN 5 KAİDE

1. Sağım makinasını kontrol ediniz. Sütün dayanıklılığı ile ilgili hataların % 70'inin nedeni temiz olmayan yahut zararlı sağım makinalarıdır. Her şeyden önce lastik kısmına dikkat ediniz.
2. Soğutma; Sağımdan sonra derhal ve mümkün olduğu kadar düşük sıcaklığa soğutunuz. Süt toplanıncaya kadar soğuk tutulur.
3. Süt kaplarının temizliği ve sterilizasyonuna dikkat ediniz. Süt güğümleri daima itinalı yıkanmalı ve sterilize edilmelidir. Daha önce süt fabrikasında yıkansa bile bu, sütle temasa pelon bütün aletler için geçerlidir.
4. Sağım sırasındaki temizlik: Memeyi itinalı temizleyin. Toz ve kirleri uzaklaştırınız. Sinek mücadelesini devamlı uygulayın.
5. Yalnız sağlam süt sağlam inekten alınır. İshal gaz, ateş ve meme hastalıklarında sütü işaretleyip ayırın, ve toplayıcıya vermeyin. Antibiyotikli ve önleyici madde ihtiva eden sütlerin toplayıcıya verilmemesine dikkat ediniz.

ÜRETİCİLERİMİZİ UYARIYORUZ ÇOK ACİL OLAYLAR KARŞISINDA

"PERMANGANATLI SU" VE "AMONYAK LİKİT" BULUNDURUNUZ

YILAN SOKMASINA KARŞI:

Hayvanınız, zehirli bir yılan tarafından sokulduysa, zehirin vücuda dağılmasını önlemek için ilk iş sokulan yerin çevresi iki el ile yara doğru sıkılarak, biraz kan akıtılır, hatta yara kızgın bir demir çubukla dağlanır. Yara yeri "PERMANGANATLI SU" ile yıkanır "AMONYAK LİKİT" pansumanı faydalı olur.



ARILARIN SOKMASINA KARŞI:

Arıların da hayvanınıza hücum edip, sokmaları sonucu ineğiniz zehirli yaralar alabilir. Bu durumda arıları su serpererek kovalayınız. Arıların iğneleri eğer vücut üzerinde görülüyorsa bir pensle arıların iğnelerini çıkartınız. Yara yerlerini "PERMANGANATLI SU" veya "AMONYAK LİKİT" ile pansuman yapınız. Daha sonra yılan veya arıların soktuğu hayvanınıza kalbi kuvvetlendirici ilaçlardan biri şırınga edilir.

SÜT HUMMASI

Doğumdan 24 ile 72 saat sonra, hatta bir haftaya kadar ortaya çıkan bir dengesizliktir. Doğum yapan inekte bu hastalık kalsiyum eksikliğinden meydana gelmektedir. Kandaki kalsiyum eksikliği kasların görevini yapamamasına, hayvanın dengesiz hareket etmesine ve titremesine neden olmaktadır. Baş yana devrilir ve hayvan yere düşer. Barsaklar çalışmaz ve karın şişer. Müdahale edilmezse hayvan komaya girer, hatta ölüm kaçınılmaz olur. Tedavi olan ve iyileşen ineklerin süt verimlerinde bir düşüş söz konusudur. Bu hastalık daha çok 4. ve 5. doğumlardan sonra görülmektedir. Üstelik süt verimi çok yüksek hayvanlarda daha sık görülmektedir. Bu hastalığı bir kere geçirmiş olan ineğin tekrar hastalanması, diğer hayvanlara göre daha kolaydır.



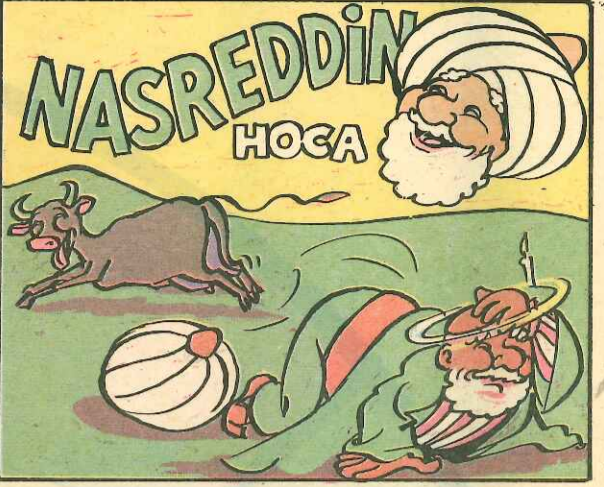
TEDAVİ:

Tedavi için kalsiyum serumu yavaş yavaş damardan verilecektir. Bunun için daha önce süt humması görülmüş ineklerin doğumu yaklaştığında ve bu hastalığa yakalanması muhtemel görülen inekler için önlem olarak ilaç dolabında bu serumu bulundurmaları yararlı olacaktır. Böylece bu tip vakalar görüldüğünde veteriner hastayı tedaviye geldiğinde serum hazır olmalıdır!



ÖNLEM;

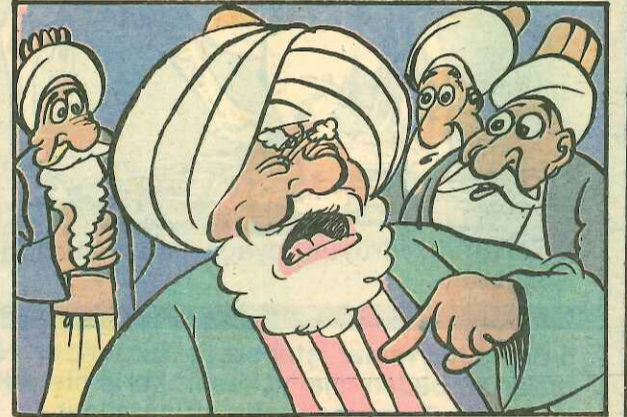
Her zamanki gibi amaç tedavi değil korunma olmalıdır. Bunun için doğumdan bir gün önce Vitamin D3 verilmesi birçok inekler üzerinde olumlu neticeler vermiştir. Yeni geliştirilen bir yöntemle göre doğumu yaklaşan ineklere kalsiyum oranı yüksek yemler verilmemelidir. Verildiği takdirde hayvan kendini fazla kalsiyuma alıştırmakta ve doğumdan sonra birden ihtiyacı arttığı için büyük zorluk çekmektedir. Bunun için yedirilecek yemleme de günlük 50 gram kalsiyum ve 30 gram fosfor hesaplanmalıdır. Yüksek kalsiyum taşıyan yemlerden kaçınılmalıdır. Kuru pancar talaşı, kuru yonca, kuru çayır otu ve kara buğday samanı gibi yemler doğuma yakın ineklere fazla verilmemelidir.



ÖBÜR DÜNYAYA GİTMİŞ, GELMİŞ AMA

Hoca merhumun bir sarı öküzü, sarı öküzün de yay gibi iki boynuzu varmış. Hoca bunu her gördükçe imrenir; bu boynuzların arasına binesi gelirmiş. Gel zaman, git zaman, birgün koca öküz yan gelip yatarken, Hoca "fırsat bu fırsat" demiş, demiş dediğini etmiş; o dediğini edince, öküz de öküzlüğünü etmiş; Hocayı başının üstünde iki salladıktan sonra, öyle bir savurmuş, öyle bir savurmuş ki, hani Allah saklamış yoksa, öteki dünyayı boylayacakmış. Neden sonra ayılıp da karısını başında görünce:

"Ağlama karıcığım, demiş; öbür dünyaya gittim geldim ama, Allaha şükür, bir arzuma daha nail oldum!"



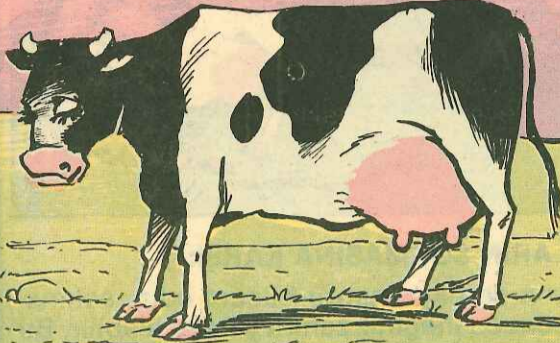
Allah gecinden versin, bir gün, Hoca'nın helallisi dünyasını değiştirmiş. Her şey olup bitip de, alına girecekleri sırada, imam efendi, her vakitki gibi cemaate dönmüş: "Ey cemaat, bu hatun kişiyi nasıl bilirsiniz?" deyince, Hoca ileri atılmış: "Yahu, kimi kimden soruyorsunuz? Siz onu bir de bana sorun!" demiş.



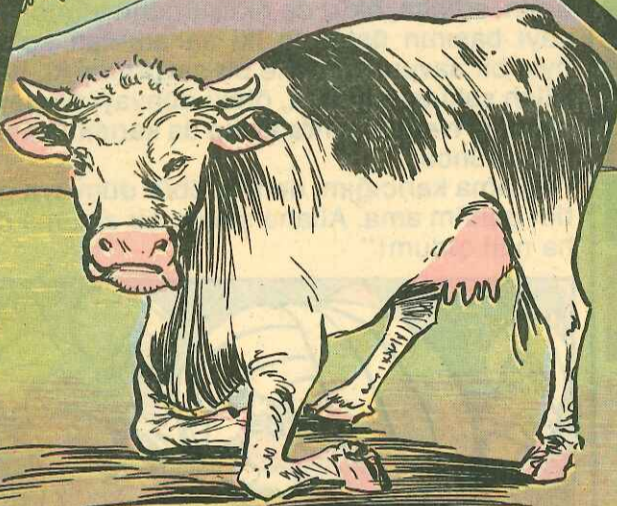
Bir gün, ahbablarından biri, Hoca'ya misafir olmuş Hoca da: "Misafir umduğunu yemez, bulduğunu yer!" demiş. Allah ne verdiyse önüne çıkarmış, yedirmiş, içirmiş, sonra da gelmiş geçmişten söz açarak hoşça vakit geçirmişler. Yatma zamanı gelince, misafir, sözü şakaya getirip: "Bizim iller, bizim iller" "Yatarken de üzüm yerler!" demiş; Hoca da işi pişkinliğe vererek: "Bizde öyle âdet yoktur," "Saklarlar da güzün yerler!" "Haydi, Allah rahatlık versin" demiş.

METRİTİS

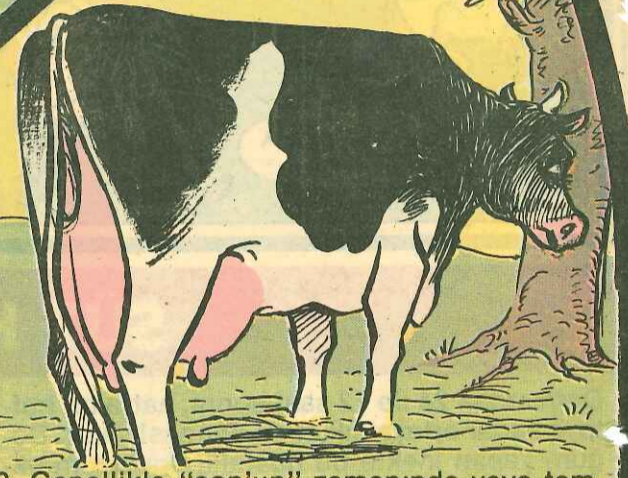
(RAHİM İLTIHABI)



1-Doğumdan sonra rastlanır.



6-Sallantılı yürüyüş, ayağa kalkmama (felç) sık görülür.



2- Genellikle "son'un" zamanında veya tam atılmaması, yavru atma, ölü yavrunun rahimde kaldığı durumlarda veya rahimin normal haline dönmediği hallerde görülür.

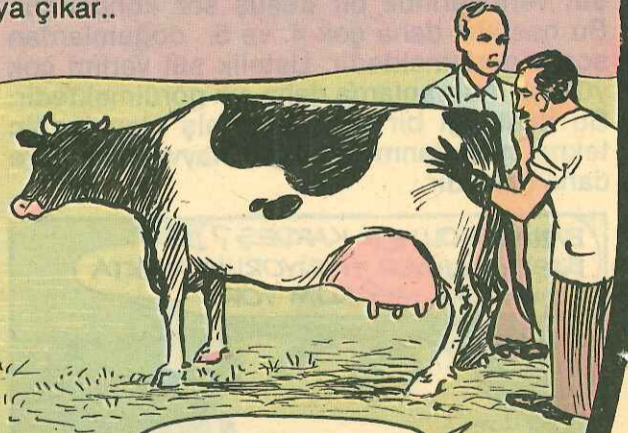
NOT: Son'un 12-24 saatte atılıp atılmadığına -Ferçten akıntı gelip gelmediğine, -Ve 3 defadan fazla boğaya verildiği halde döl tutup tutmadığına dikkat edilmeli Anormal durumu görülen hayvanlar, derhal bir veteriner hekime gösterilmelidir

5-Böyle hayvanlar iştahsız ve durgundur. Nabız artar, beden ısısı yükselir. İlerlemiş vakalarda vücut ısısı normalin altına düşer.

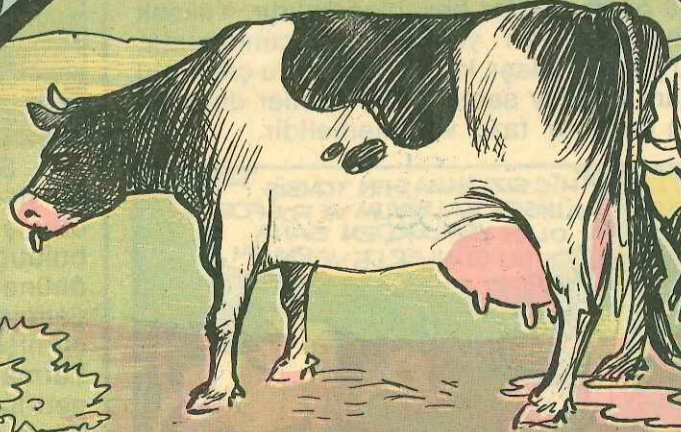


DEMİK BENİM İHMALİMDEN, HAYVAN BU HALE GELDİ

TEMİZLİĞE DAHA ÇOK ÖZEN GÖSTERMELİSİN



YEMEKTEN ÖNCE ELLERİNİ BİR DEFA YIKARSA, DOĞUM YAPTIRMADAN ÖNCE 10 DEFA YIKA



4-Rahim iltihabına tutulan hayvanların ferçinden, kırmızımsı, kahve rengi veya gri renkli, bazen fena kokulu, irinli bir akıntı gelir.

TOMBIŞ ABLA



Sevgili okurlarım, bundan böyle aldığım mektuplara gazetemizin bu sütunlarından cevap vererek hem size hem de aynı dert ve sorunları olan diğer kardeşlerimize de yardımcı olmağa çalışacağım.

Sevgilerimle TOMBIŞ

KARAÇAM ÇİFTLİĞİNDEN SARIKIZ

Sevgili Tomiş abla, daha henüz yedi aylık gebeyim. Ancak ilk doğumum olacağı için zor doğumdan çok korkuyorum. Doğumumun kolay olması için neler önerebilirsiniz?



Sarikızığım, ben de ilk doğumumda senin gibi tedirgin omuştum. Ancak sahibim uzmanlardan öğrendiklerini aynen uyguladığı için doğum sırasında hiç zorluk çekmedim. Sen de sahibinden rica et, seni devamlı ahırda bağlı tutmasın ve hergün muntazam bir şekilde gezinmeni sağlasın. Bu bir..., ikincisi, kendinin ve yavrunun gereksinimleri dışında fazladan abur cubur yem alma. Aksi takdirde hem kendin yağlanırsın hem de karnında taşıdığı yavrun gereğinden fazla kilolu olursa, ikinizinde hayatları tehlikeye girer. Söylediklerime uyacak olursan sen de kolay bir doğum yaparsın. Sıhhatli yavrular doğurmanı dilerim.

ALİ BABA ÇİFTLİĞİNDEN AYŞE

Sayın tombiş abla. Doğumdan ne kadar sonra yavrumu süttten kesebilirim? Bu konuda beni aydınlatmanızı rica ederim.



Sevgili kızım Ayşe, buzağuların süttten kesiminde en iyi ölçüt yem tüketimleridir. Yavrun kesif yem tüketimini 450 - 600 gr çıkarttığına süttü yavaş yavaş kesebilirsin. Bu arada hatırlatmak istediğim bir diğer noktada mümkün olduğunca az sütle yavrunu besleyebileceğindir. Bunun için daha ilk hafta buzağının burnuna ve ağzına yem sürmelisin. Böylece bir hafta on gün içinde yeme alışır. Kesif yemin yanında iyi kurutulmuş yonca vermeyi ihmal etme.

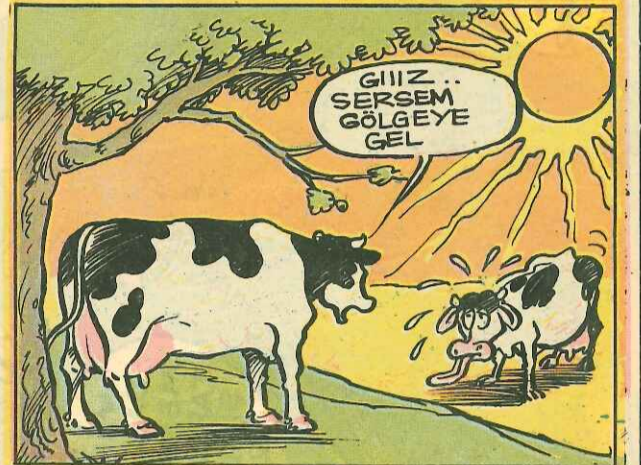
AY AY HAYVAN SAĞLIĞI

TEMMUZ

- 1- Dış parazit mücadelesi yapılmalıdır. Saçkıran tespit edilmişse bu bölgeler ilaçlı (Mukosid veya Neguvon) sularla sert bir fırça ile iyice fırçalanır.
- 2- Tırnak bakımına gerekli itina gösterilmeli, özellikle boğaların tırnak bakımı yapılmalıdır.
- 3- Brucellosis veya tüberkülozis görülen çiftliklerde ikişer ay ara ile muayenelerin yapılması unutulmamalıdır.
- 4- Siğillere gerekli özen gösterilmeli, kurutulması mümkün, bufaşıcı olmayan siğiller naylon ipe boğularak düşürülmelidir.
- 5- Güneş çarpmasına dikkat edilmeli, hayvanlar gölgede tutulmalıdır. Güneş çarpmasına yakañanan hayvanlar sallantılı yürür ve sonrada yere yıkılırlar. Ayrıca felç durumları görülebilir. Bu durumda soğuk su dökmeli ve bir taraftanda vücutları elle ovulmalıdır.

AĞUSTOS

- 1- Ahırlar çeşitli dezenfektanlardan herhangi biri ile yada sönmüş kireçle boyanarak mikroplardan arındırılmalıdır.
- 2- Aktinomikoz (Çene absesi) hastalığına karşılık küflü ot ve yataklıktan sakınılmalıdır.
- 3- Mevsim itibarı ile dışarıda gezdirilen sığırların gözlerine gelen tozlar göz akıntılarına neden olurlar. Bu durumlarda anında müdahale gerekir.
- 4- Dış parazit mücadelesine ve meme temizliğine gerekli ilginin gösterilmesine devam edilir.
- 5- Bu ayda da güneş çarpmasına dikkat edilmeli ve gerekli önlem alınmalı. Hayvanlar gölgede tutulmalıdır.



BULMACA

SOLDAN SAĞA

- 1.OrtadoğuveBalkanların en büyük süt fabrikası.
- 2.Yemek - Bir sebze türü.
- 3.Şart takısı - Preslenmiş yem.
- 4.Saklanması gereken şey - Bal üreten bir böcek.
5. Şişlik - Kötü.
6. Ters çöğül işareti - Ters boyu değil.
- 7.Çok faydalı bir yaratık - Bağışlamak - Ters atalarımızın en iyi yardımcısı.
- 8.Tersi çok değil - Vücutta şişlikler - sağlık.
- 9.Sokunca çok acıtan bir böcek.
- 10.Yavru attıran bir siğir hastalığı.

YUKARIDAN AŞAĞIYA:

- 1.Sütü 85oC ısıtarak mikroplardan arıtmak.
- 2.Tersi hastalıklardar koruyucu bir madde.
- 3.Boğanın küçük kardeşi.
- 3.Sepetin büyüğü - Sanat
- 4.Boğucu bir hastalık - Yaş değil.
- 5.Tersi madeni bir cismin içine kaplanan nesne.
- 6.Hububatın boru şeklindeki kısmı - Bizi doğuran varlık.
- 7.İdrar - Ege'nin en cesur insanı.
- 8.Tahtadan yaratılan nesne - Sağ değil.
- 9.Odundan olur.
- 10.Yazı dizisi - Biçimden sonra tarlada kalan.

1	2	3	4	5	6	7	8	9	10

BULMACA

Bulmacalarımızı daha önceki sayılarımızıda karıştırarak kolayca çözebileceğinizi umuyoruz. Siz değerli üreticilerimizden alacağımız doğru cevap verenler arasında çekilecek kurda kazananlara bir süprizimiz olacak. Saygılar.



PINAR

PINAR
Süt Mamulleri Sanayii A.Ş. adına
Sahibi ve Yazı İşleri Müdürü
Olgun ERGÜZ

YAYIN GRUBU

- * Ahmet ARSAN
Kimya Yüksek Mühendisi
- * Gülay ÖZCAN
Kimya Yüksek Mühendisi
- * Kemal ÇETİN
Ziraat Yüksek Mühendisi
- * Mahmut ERKOL
Ziraat Teknisyeni

- * Nihat PAYKOÇ
Yazar
- * Dr.Rıza KIBAR
Kimya Yüksek Mühendisi
- * Süleyman ARSOY
Ziraat Yüksek Mühendisi
- * İlyaz Necati ÖKTEM
Ziraat Yüksek Mühendisi
- * İsetay GURTUNCA
Veteriner Hekim

İKİ AYDA BİR YAYINLANIR

İDARE YERİ: PINAR Süt Mamulleri Sanayii A.Ş.
Kemalpaşa yolu: İZMİR Tel:18 20 30

YAZIŞMA ADRESİ: PINAR Gazetesi P.K.904- İZMİR

BASILDIĞI YER: TİFSET Basın ve Yayın Şanayii A.Ş.
Halit Ziya Bulvarı 74-A İZMİR

- Gazetemiz Basın Ahlak Yasasına uyar ● Kaynak gösterilmek suretiyle gazetemize ait yazı ve resimler yayınlanabilir.
- Gönderilen yazı ve resimler yayınlansın veya yayınlansın iade edilmez ● Yayınlanan yazı ve resimler imza sahiplerinin fikirleri olup, PINAR bunlardan bir sorumluluk kabul etmez.

♪ PINAR'A YARDIMMM... NAYNIRINOM...
PINAR'A YARDIMMM... NAYNIRINOM...
SÜT VERDİM PARASINI ALDIMMM...
SÜT YEM VERDİ... HOPNIRINOM...
PINAR YEM VETERİNER
HEM DE VETERİNER
GÖNDERDİ NAYNIRINOM
OOOH... NAYNIRINOM

PINAR YEM
FABRİKASININ
ÇIKARACAĞI
YEMLERİ DÜŞÜNDÜK
ÇE İNEK OLDUĞUMA
SEVİNİYORUM

PINAR'IN
VERDİĞİ TOHUMLAR
DAN SAHİBİM ÇOK
MEMNUN BENİM DE
TARLAYA BAKTIKÇA
ŞİMDİDEN AĞZIM
SULANIYOR

SÜTÜ
PINAR'A
VERELİ BU KO
NUSMALKR SÜRÜP
GİDYOR

DOĞUMDA
RAHATSIZLANMISTIM
SAHİBİMİZİN PINAR'DAN
ALDIĞI SERUMLAR
BENİ AYAGA
KALDIRDI.

PINAR YEM'İN YEMLERİ
ÇOK KALİTELİ OLACAKMIŞ.
HELE BİR KARINIMIZ DOYSUN
O ZAMAN GÖRSÜNLER
BİZDEKİ SÜTÜ

HACI ANA!
HAC DA EKMEĞİM
SÜT İGECEĞİM
DİYE SEVİNİYOR

ÖMER DAVI DA
HAC DA EKMEĞİMİN
ARASINA ŞIKIŞTIRDIM
MI PINAR PEYNİRİNİ
ARAPLARA ÇAKA SATARIM
DIYORMUŞ

PINAR BİZE BİR BUZAĞI
MAMASI YAPMIŞ KI TADINA
DOYAMIYORUM ANAM DA
RAHAHT SAHİBİM DE

OOOH!
GELSİN
DÖVİZLER

PINAR
ARABİSTAN'A
İHRACAATA
BASLAMIŞ

YAHU MEHMET
SENİN BU İNEKLER
ARALARINDA NE
KONUŞUP DURUYORLAR
ACABA?

BUNDAN SONRA
İNEK GİBİ YAŞA-
YACAĞIZ DESENE