



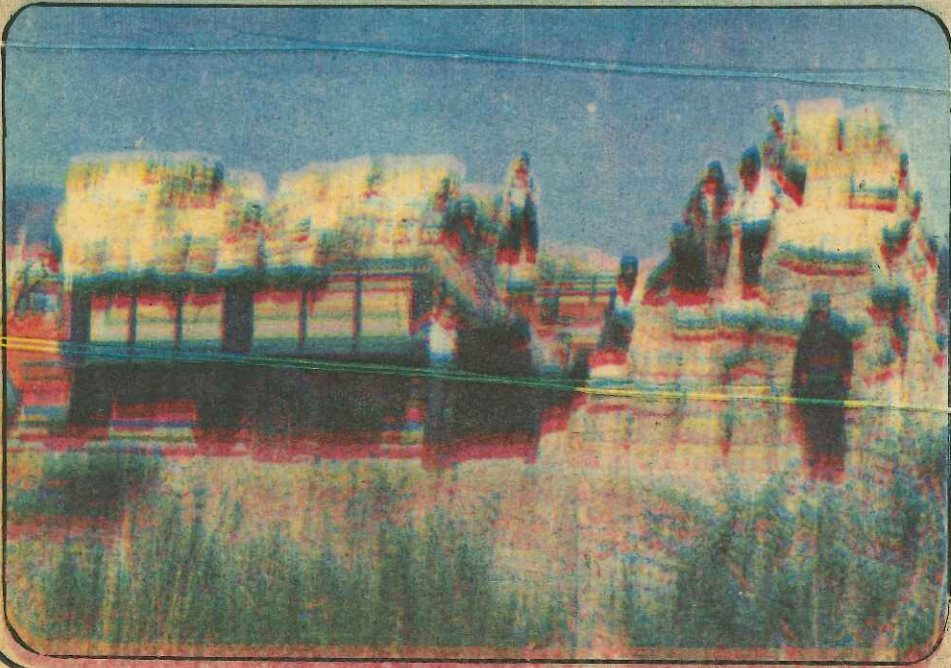
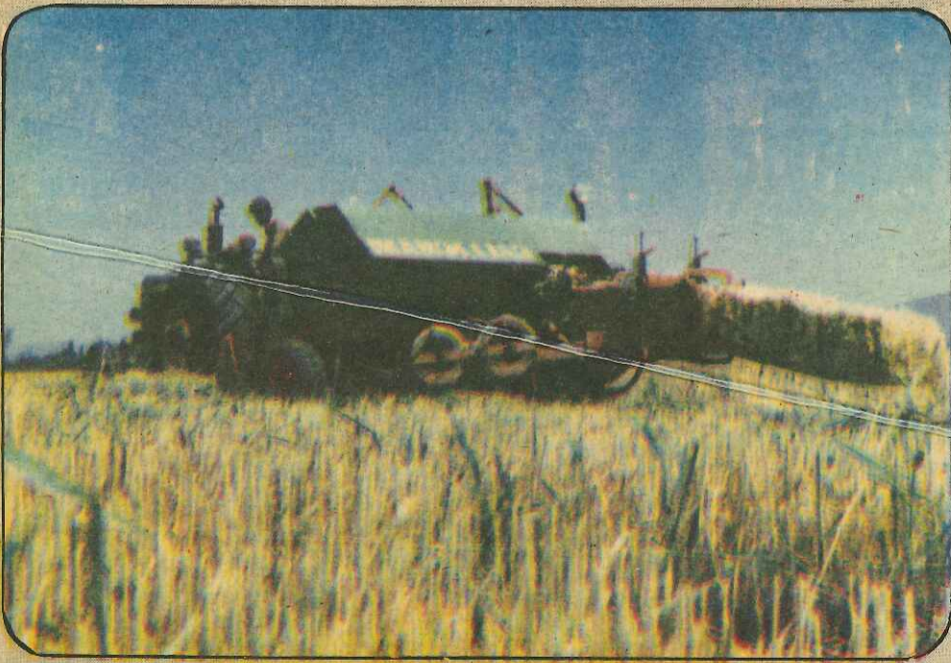
# PINAR

MAYIS  
HAZİRAN  
1981  
SAYI:15

SÜT ÜRETİCİSİNİN GAZETESİ • 2 AYDA BİR 20.000 ADET BASILIR • PARASIZ DAĞITILIR



## PINAR'DAN HİZMET YAĞMURU



Üreticisine verdiği hizmetler dizisine büyük kıvanç duyarak devam eden Pınar Süt Mamulleri Sanayii A.Ş. İzmir Veteriner Müdürlüğü ile müştereken yürüttükleri "Yanıkara" aşı kampanyası başarı ile sürdürülmektedir.

İlk olarak Ödemiş'in Mürsallı ve Kaymakçı köylerinden başlatılan kampanyanın imkanlar nispetinde tüm bölgeye yayılması düşünülmektedir.

Veteriner hekimlerimiz tarafından bizzat yapılan aşılarından dolayı üreticilerimiz memnuniyetlerini belirterek bu hizmetin Pınar ve üreticisi arasındaki bağları daha da sağlamlaştıracağını belirtmişlerdir.

Ayrıca 1978 yılında başlatılan kaba yem dağıtım çalışmalarımız bu yıl da devam etmektedir. Çeşitli bölgelerde yaptırılan fiğ, saman, kuru çayır otu balyaları depolanmaya müsait olan toplama merkezlerimize gönderilmiş, bir kısmı da fabrikamızda depolanmış ve satışına başlanmıştır.

Toplam olarak 500 ton civarında gerçekleştirebileceğimizi ümit ettiğimiz bu çalışmalar ileriki yıllarda daha büyük boyutlara ulaşacaktır.

**S**üt siğirciliğinde yemleme yapılırken hayvanın kendi yaşantısını sürdürmesi için; gereken yem ilave olarak, verdiği süt miktarına göre de fazladan bir yemin verilmesi gereklidir. Her yemin ayrı bir gıda değeri vardır. Bunların bilinmesi halinde hayvana verilen yemle, ihtiyacı olan gıda değerini karşılaştırmak mümkün olacaktır. Yalnız kapçık veya saman ile bir süt ineğini beslemek mümkün değildir. Çünkü saman ve kapçık gıda değerleri çok düşük olan yem çeşitlerindedir. Bunlar yerine kuru ot ve yoncanın tercih edilmesi lazımdır. Kuru ot ve yonca, hayvanı hem doyurur, hemde gıda değerinin yüksek olması nedeniyle süt siğirileri için bu çeşit kaba yemler çok faydalıdır.

**Süt ineğinin yemlenmesinde dikkat edilecek hususlar:**



1) İneğin, süt verimi ve canlı ağırlığını gözönüne alarak ihtiyacı nisbetinde yemlemek gerekir.



2) İneğe kaba yemler vererek yeterince doyması sağlanmalıdır. Az yemle de hayvanın ihtiyacı olan besin ihtiyacını karşılamak mümkünse de, hayvan doymuş olmayacağı gibi, devamlı açlık hissi duyacağından hazını faaliyetleri de yeter siz olur.



3) İnek verdiği süt miktarına göre yemlenmelidir. Az yemleme, süt verimini azaltırken, aşırı derecede yemleme süt verimini daha fazla arttıramıyacağından, gereksiz bir israf olur.

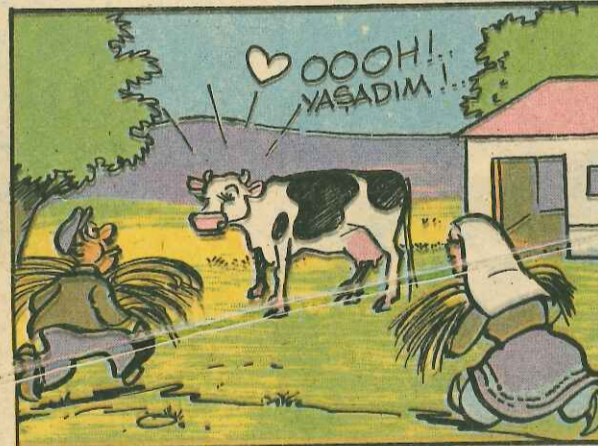
## SÜT SIĞIRCILIĞINDA YEMLEME



4) Süt ineklerinde yemleme düzenli bir şekilde yapılmalıdır. Kesif yem (Fabrika yemi) tercihan sabah-akşam sağimlarında verilmeli, kaba yem ise, aralarda yediril melidir!



5) Kalitesi bozuk, küflü, dikenli saplar odunlaşmış kötü yemler verilmemelidir



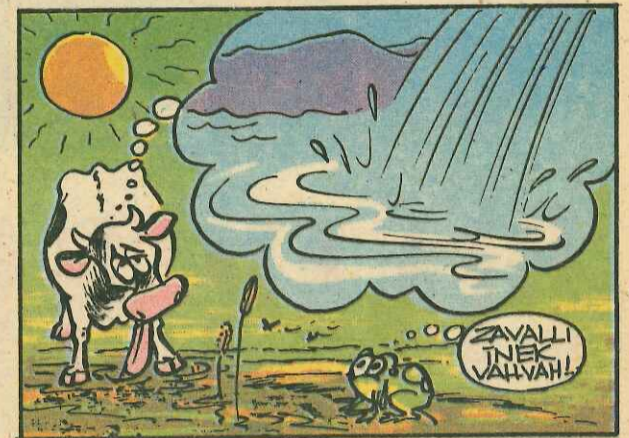
6) Süt verimine yeni başlayan hayvanlara kaliteli yem bolca vermeli, süt verimi arttıkça, yem miktarında aynı oranda hesaplı bir şekilde arttırmalıdır.



7) İneğe çeşitli yemler verilmelidir. Aynı yemlerin uzun süre verilmesi hayvanın iştahını azaltır ve bazı faydalı maddelerin eksik alınması neticesinde hayvanların hastalanması kolaylaşır.



8) İneğin ince yemine hergün piyasada satılan mineral maddeler ve tuz karıştırılmalıdır. Yalama taşlarından da faydalanılabilir. unutulmamalıdır.



9) Süt inekleri yeterince sulanmalıdır. Yaz mevsiminde su ihtiyacı daha da çoğalır. Müşterek yalıklardan, pis kaplardan veya dere sularından ineklere pekçok hastalık kolaylıkla bulaşabilir. Hayvanların istedikleri anda ve istedikleri miktarda su içebilmeleri için, ahırda daima temiz ve bolca su olan yalıklar bulundurulmalıdır.



10) Süt inekleri her gün tımar edilmelidir.



11) Ahırın aydınlık, havadar ve rahat olması, süt ineğinin verilen yemden faydalanma kabiliyetini arttırmaktadır.



## VETERİNERİNİZ DİYOR Kİ!..

VETERİNER  
HEKİM

### HAYVANLARIMIZI ZEHİRLİ GIDALAR DAN NASIL KORUYABİLİRİZ

Hayvanlar zehirli bitki ve zehirli gıdaları yememek için güdüsüne sahiptirler. Fakat aç kaldıkları anlarda bu zehirli yiyeceklere saldırmaları tehlikesi vardır. Zehirli yiyecekleri şöyle sıralayabiliriz:



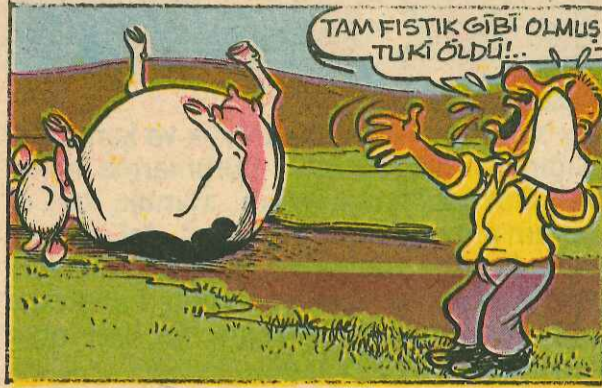
1. Ahırda kalma döneminden sonra mer'aya çıkartılan hayvanlar zemberek otu, eğrelti otu, baldıran, banotu, bella don, zakkum gibi bitkileri yiyebilirler. Bilhassa bölgeye yeni ithal edilmiş hayvanlar yerli hayvanlara göre daha fazla zehirlenme tehlikesiyle karşı karşıyadır. Zararlı otları yok etmek için hormon kullanılması en iyi hal çaresidir. Ve bu husus için Teknik Ziraat Teşkilatlarına müracaat gereklidir.



2. İnekler mineral madde noksanlığı halinde gübre torbalarını yalarlar. En tehlikelisi Cyanamide olmak üzere bu gübreler büyük sorunlar yaratabilir.



3. Küflü otlar yavru atmalara yol açar. Fena kokulu silaj yemleri donmuş pancar posası ve uzun bekletilmiş arpa posası tehlikeli ishaller yapar.



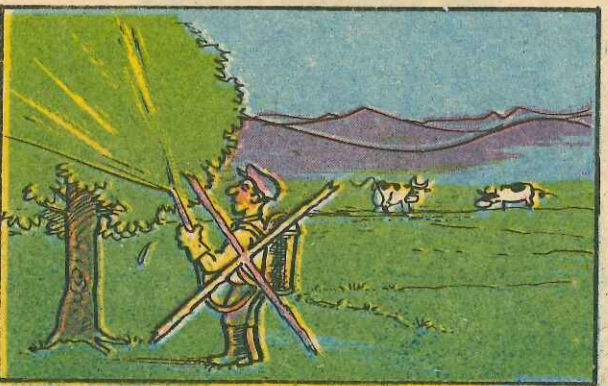
4. Fazla miktarda verilen yer fıstığı ve keten tohumu küspesi ciddi zehirlenmelere yol açar. Hayvan başında günde 1,5 kg.mı geçmemelidir.



5. Çok nemli kepekler ile tanelerin çiçeğe ait kılıfları silisten sivri çıkıntılarla çevrelenmiştir. Bu yemler hayvanların barsaklarının mukoza denenen hassas kısım larını rendeler.



6. Klor hidrik asit vasıtasıyla hazırlanmış silaj yemi fazla yedirilirse mineral madde mübadelesinde olumsuz etki yapar. Bu asitli yeme yeşil yem veya kesif yem ilavesi ile bu tesiri yok edilir.



7. Kesif zirai mücadele yapılan bölgelerde (Tütün, pamuk, domates, zeytin ilaçlamaları) otlaklar hayvanlarda devamlı zehirlenme aracı görülmektedir. Bu tür bölgelerde otlatma yapılmamalıdır.

## MERHABA

NIHAT PAYKOÇ

### ACI AMA GERÇEK

Kış aylarında bir kilo samanın-yaklaşık olarak-değeri: - on, on iki lira arasında.. Aynı miktarda iyi kurutulmuş yoncanın fiyatı ise, samana eşit...

Fakat gelgelelim; bir kilo kaliteli yoncada, iki kilo arpanın enerjisi varken.. aynı miktardaki samanda; hiçbir gıda değeri yok...



Biçare sığırların yedikleri samanları, hazım organlarında sindirebilmeleri için ise, kendi vücutlarından enerji sarfetmeleri gerek....

Eeee...

Acı gerçek tıpkı iki kere ikinin dört ettiği şekilde meydana olduğu halde sevgili köylümüz, neden olaki hayvanlarına saman yerine kuru yoncayı satın almıyor...



Başkalarını bilmem amma; ben Pınar Süt Fabrikasının köy işlerinde çalıştığım yedi yıl içinde; bu acıklı soruyu hep kendi kendime sordum ve yarım yamalak da olsa; aşağıdaki cevapları buldum:

-Bizler, konuşmacı olarak-ne yaptırırsak-Türk köyünde samanla kuru yonca arasındaki mesafeyi aşamadık... Bu bir...

Ha bire hayvancılığa (bundan böyle) önem verileceği söylendiği halde... Türkiye için; lüzumlu yonca ekimini, bir türlü geliştiremedik... Bu iki....

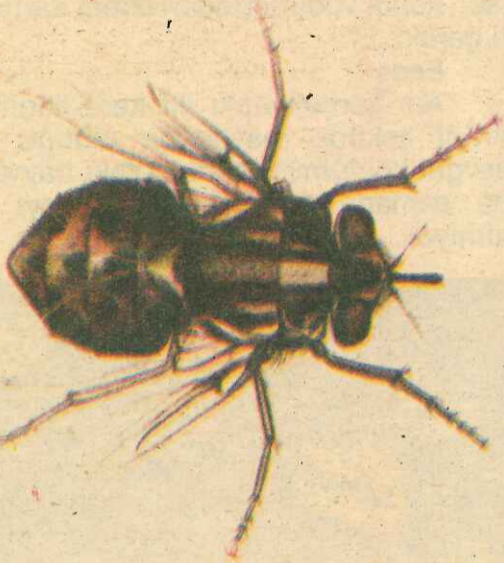


Hep bilirsiniz; bizim köylümüz, duyduğuna değil gözleriyle gördüğüne inanır..Bunu bildiğimiz halde (köyde-kentte) gözle kulak arasındaki dört parmaklık sahayı, bir türlü yürüyemedik.. Bu üç...

Şu halde: İnsaf edin de söyleyin... aydınlık günler beklemeye hakkımız olur mu; böyle bir gecenin seherinden?...

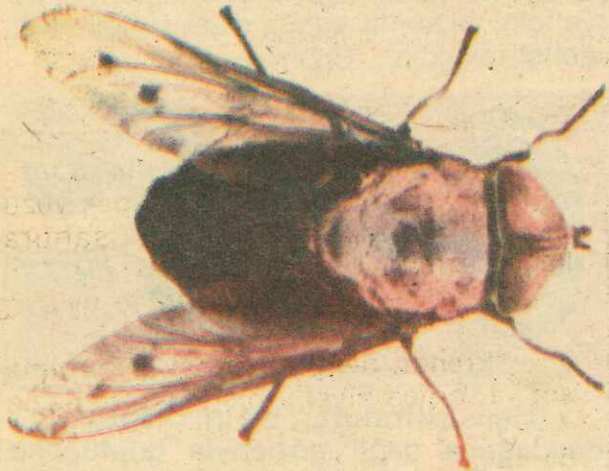
# SIĞIRLARA HASTALIK BULAŞTIRAN SİNEK TÜRLERİ DIŞ PARAZİTLERLE MÜCADELE

Siğırlara gelen başlıca parazitler yüz sineği, ahır sineği, at sineği, boynuz sineği ve kara sinektir. Bunlardan kurtulmak için her yıl mücadele ederiz. Fakat yine de yenileri ortaya çıkar. Hastalıklı hayvanlardaki mikropları sağlam hayvanlara taşıyarak, hastalıkları yayan bu sineklere karşı çeşitli metod ve ilaçlarla mücadele yapmamız gerekmektedir.



### Ahır sinekleri:

Ev sinekleri büyüklüğünde, koyu gri sineklerdir. İğnesi ağzın parçasıymış gibi kafanın altından çıkar. Deriyi deler, yeterince kan emer sonra gölge bir yere çekilerek sindirir. Çok sayıda ahır sineği siğirinin iştahından kesilmesine sebep olur. Süt veren ineklerin sütü azalır.



### At Sinekleri:

Nemli yerleri sever, yumurtalarını sebze ler arasına nemli toprağa bırakırlar. Birkaç tanesi bile hayvanın et ve süt kaybına uğramasına yeterlidir. Kan emicilerdir.

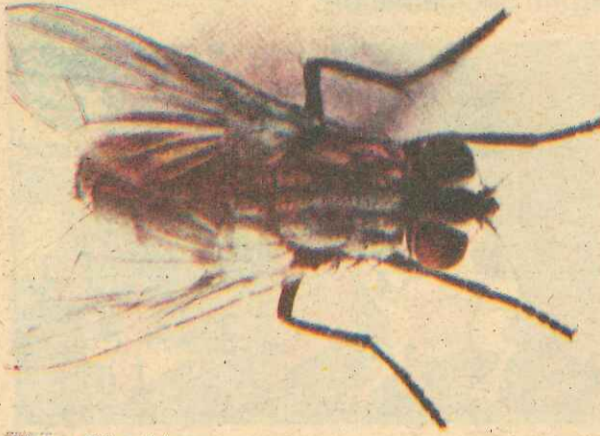


### Yüz Sinekleri:

Ev sineklerinden daha büyük ve karadılar Siğırların gözlerine ve burunlarına konarlar. Göz yaşlarına, salya, sümük, kan ve serum'a meraklıdır. Yaraların, tel sıyrıklarının üzerine yapışırlar. Siğırların sineklerden kurtulmak için yaptıkları hareketler süt veriminin düşmesine ve hayvanın zayıflamasına sebep olur.

Bir hayvandan diğerine nezle ve göz hastalığı taşırlar.

Diğer sineklerden farkı hayvanı ısırmazlar



### Kara Sinekler:

Şehir, köy ve tarlalarda can sıkıran bu sinekler, 20 den fazla insan ve hayvan hastalığı taşırlar. Bunlardan bazıları mastitis(meme iltihabı), nezle, tifo, dizan teri, verem, kolera, tavuk vebası ve salmarella, şarbon hastalıklarıdır.

Kümeslerde yuvarlak ve şerit solucanların taşıyıcısıdır. Fazla miktardaki bu sinekler siğırlarda et ve süt kaybına sebep olurlar. Çöp, yiyecek artıkları, ölmüş hayvan artıkları, gübre yığınları ve her çeşit pisliklerde ürerler. Mutedil iklimlerde bütün yıl boyu yaşarlar.



### Boynuz Sinekleri:

Ev sineklerinin yarısı büyüklüğünde, küçük siyah sineklerdir. Hayvanın arkasından, başına ve boynuna yerleşirler. Çok oldukları zaman hayvanın boynuzları etrafında küme halinde bulduklarından bu adı almışlardır.

Hayvanın kanını emdiklerinden kilo kaybına sebep olurlar. Rutubetle çoğalırlar. Kuru havada, gübrelerin kurumasıyla azalırlar.

### Diğer Parazitler: Nokra

Siğırlarda et ve süt kaybına, derinin bozulmasına sebep olur, hayvanın canlılığını azaltır. Sineğin çok olduğu mevsimlerde, siğırlar sineklerin bacaklarına yumurta bırakmaması için ayaklarını oynatırlar. İlbaharda faaliyet gösteren topuk sinekleri vardır. Yumurtalarını siğırların bacak kılları arasına bırakırlar. Faaliyetlerini ağızdan geriye doğru bütün vücuda yayarlar. Hayvanın vücuduna yerleştikten 8 ay sonra sırtta kabarıklıklar başlar, deriyi delip çıkarlar.



Deri bitleri zarar verdiği hayvanların dağınık tüylü görünmesine sebep olur. Siğırları zayıflatır. Siğırlara hücum eden iki çeşidi vardır. Küçük kırmızı bitler ve ısırğan bitler.

Kırmızı bitler derinin üst düzeyini yer ve tüylerin dökülmesine sebep olur. Siğır da seyrek kıllar dikkati çeker. Hayvan sinirli ve canı sıkındır

Isırğan bitler hayvanın canını sıkırmakla kalmaz, kanını da emerler. Siğırlarda kansızlığa sebep olur.



### Kontrol Metodları:

Sinekler için hazırlanmış, püskürtme, serpmeye, toz halinde, veya sprey halinde kullanılan çeşitli ilaçlar vardır. Bu ilaçları yaparken içme sularına karışmalarını önlemek gerekir. İlaçların üzerinde genç hayvanlar için ikazlar varsa, bunlara dikkat etmeli, geniş çapta yapılacak ilaçlamalar için veterinerine danışılmalıdır. İlaç üzerinde belirtilen miktarlara dikkat edilmelidir. Yüksek dozajda ilaçlar siğırlara da zarar verebilir.

Süt veren hayvanların ilaçlanmasında daha dikkatli olunmalıdır. İlaçların formu, lasyonu ve uygulama şekilleri iyice öğrenildikten sonra denenmelidir.



# İç parazitler

Çiftlik hayvancılığında iç parazitler önemli bir sorun teşkil etmektedir.



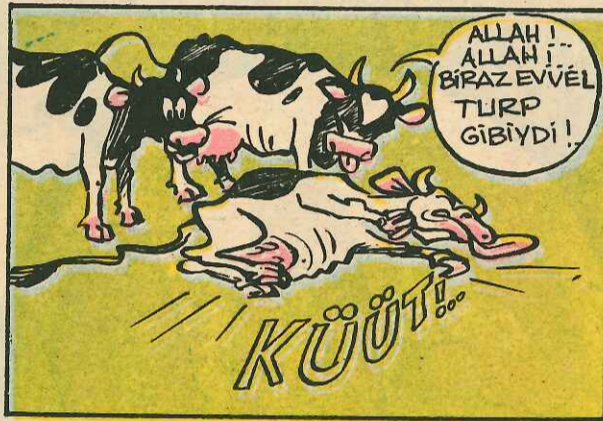
1. Hayvan vücuduna giren gıdanın % 5 ila 10 unu tüketirler.



4. Süt üretimini düşürürler.  
5. Ani ölümlere sebep olurlar.



2. Hayvanda ağırlık kaybına, büyümenin durmasına, kansızlık, kanlı ishal ve besin israfına sebep olmaktadır.



Geviş getiren hayvanlarda 20 den fazla çeşit iç parazitler, yani küçük kurt ve solucanlar görülür.

Her yaştaki hayvana zarar verirlerse de genç dana, buzağı ve kuzular için daha tehlikelidirler.

Sadece zayıf hayvanlar değil sağlıklı görülenler de parazit taşıyabilirler. Pek çok üretici bu kurtları, solucanları göremedikleri için konuyu önemsemezler. Hayvanlar olgunlaşmış solucanları sindirim sisteminde taşırlar. Yumurtalar dışkıyla beraber çayıra düşerler. Çayırdaki larvalar meydana gelir ve otlayan hayvanların sindirim sistemlerine geçer. Hayvan vücudunda gelişirler.

Ahırlarda beslenen hayvanlar yerlerden, parmaklıklardan, bulaşık yiyecek ve su kaplarından larva ve yumurtaları alırlar. Gerek meralarda beslenen ve gerekse ahırlarda beslenen hayvanlarda programlı olarak parazit mücadelesi yapılmalı, koruyucu ilaçlar kullanılmalıdır.



3. Diğer hastalıklara karşı hayvanın direncini azaltırlar. Zatürre ve diğer solunum yolu hastalıklarında akciğer kurtları enfeksiyonunun etkisi olur.

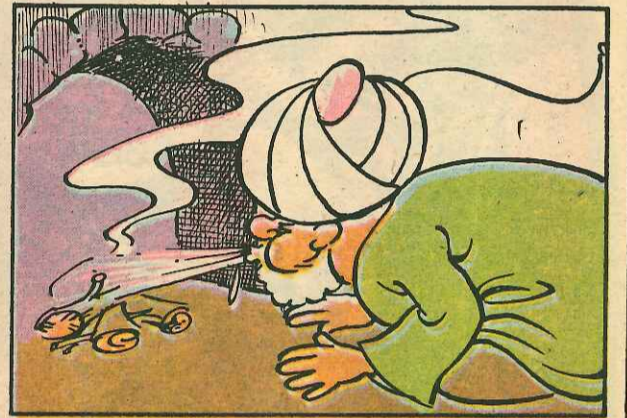
# HOCADAN

Hoca merhum, Ramazandan Ramazana karısıyla kavga edermiş. Karısı da ya darılır Hoca'ya, orucu yer, ya da küser, babasının evine gidermiş.

Bir gün, evde kıyamet kopup da iş başa düşünce, Hoca kalkmış, ömründe, gününde bir ocak yakacak olmuş, bak belaya, ütler, ütler yanmazmış ocak!

Derken ne düşünmüşse düşünmüş, karısının başörtüsünü başına örtmüş ve başlamış yeniden ütlemeye.. Bir ütleyiş te par demiş, parlamış ocak.. O zaman Hoca, bir başındakine, bir karşısındaki ne bakmış da:

"Galiba beni ona benzetti! Demek benim gibi, bu ocağın da gözü yılmış bizim karıdan!" demiş.



Bir Ramazan, Hoca cerre çıkar.. Köyün, kentin birinde, oruç ağız vaiz ederken, yeri gelir de, İsa aleyhissela min dördüncü kat gökte olduğunu söyler.

Her şeye akıl sır erdirmek isteyen kocakarının biri, camiden çıkınca, Hoca'nın peşine yapışır:

"A sarığını sevdiğim, İsa peygamber için böyle iken, böyle demiştin; acaba iki gözüm, orada ne yiyip ne içer?" demez mi, Hoca'nın tepesi atar:

"Be hatun kişi, der; bir güne bir gün şu bizim Hoca ne yer, ne içer diye sormuyorsun da,, dördüncü kat gökteki mübareği düşünüyorsun!"



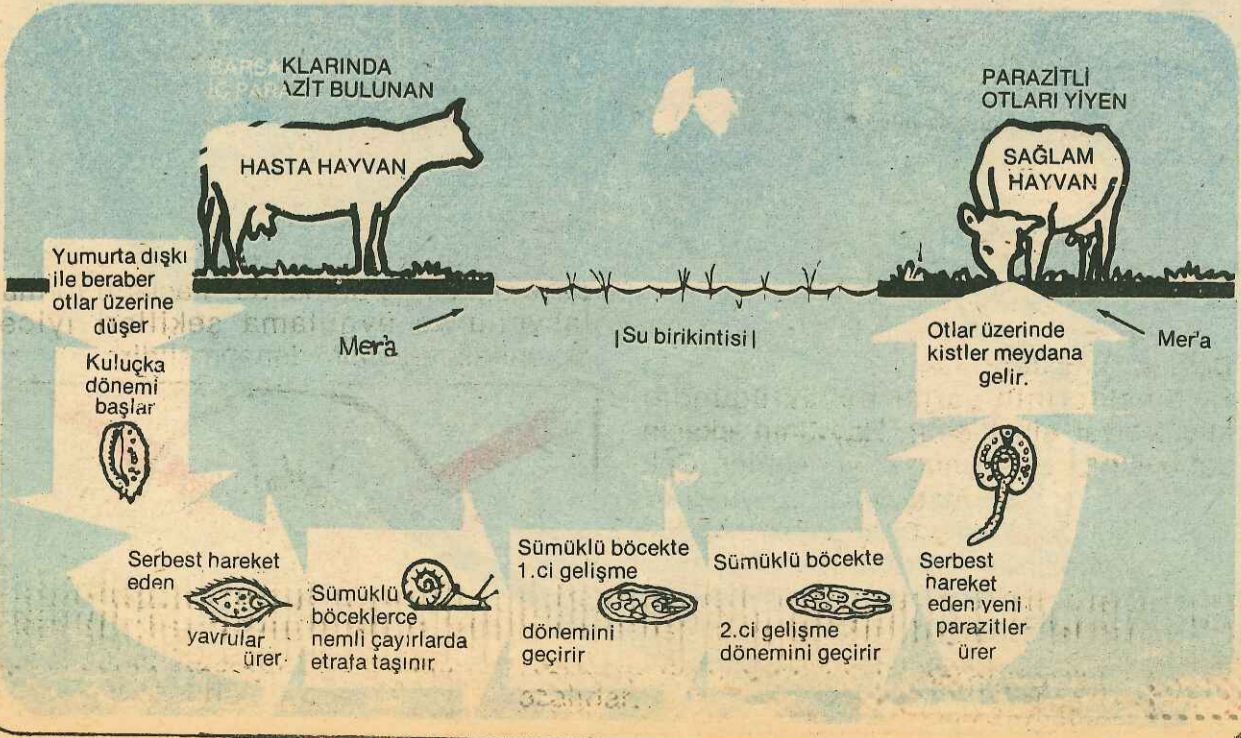
Günahı söyleyenin boynuna! Sözde Hoca'nın namaza, oruca karşı pek yüzü yokmuş. Ama bir var ki, sahura kaçırmazmış.

Bir gece yine davul sesine uyanınca, karısı:

"Efendi, demiş; sormak ayıp olmasın ya, oruca niyet etmedikten geri, ne diye sahur yemeği yemek için uykunu haram ediyorsun?"

Hoca gözlerini ovalıyarak, ne cevap verse beğenirsiniz:

"Doğru söylüyorsun ya, karıcığım değil, namaz kıldığım yok, oruç tuttuğum yok, Allah'ın bir sahuruna da kalkmazsan, müslümanlıkla ne alışverişim kalacak?"





2

Hastalanan hayvanlarda ateş yükselir. Ağız içi ve dil üzerindeki deriler kızarır ve parçalanır. Dil şişer, ağız dışına çıkar ve hayvanın ağzından devamlı salya akar.



VETERİNER BEY SÖYLEDİ AHIRA SAKIN YABANCI SOKMA!

7

Hastalığın sağlam hayvanlara geçmesi çok kolay olduğundan, salgın sırasında ahırlara yabancı kişiler sokulmamalıdır.



SEN BURADA YAN GELİP YATACAĞINA KOŞ VETERİNER HEKİME HABER VER, BAK HAYVAN TOPAL LYOR!

3

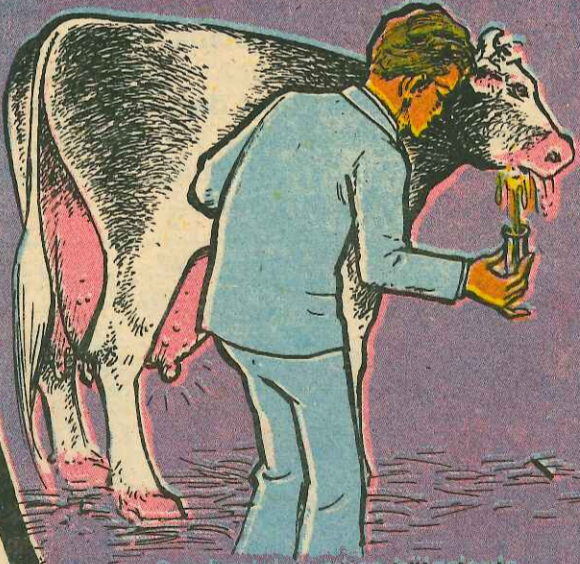
Sığırların tırnak aralan kızarır, yaralar teşekkül eder. Hayvan yürüyemez hale gelir ve topallamaya başlar.

# ŞAP HASTALIĞI

Sığırlarda ve diğer çift tırnaklı hayvanlarda görülür.

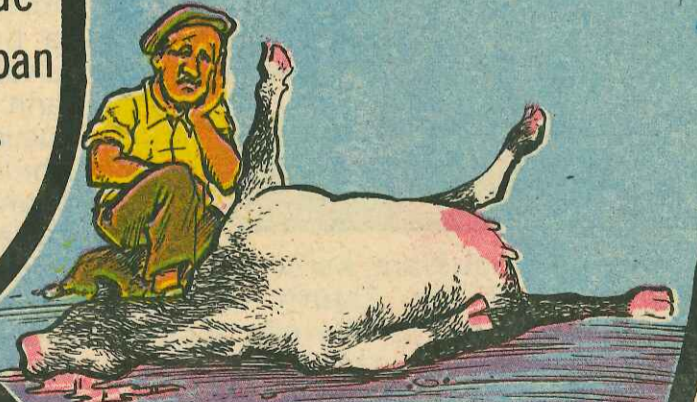
Ağızda, ayaklarda ve bazen de memede sulu kabarcıklar yapan çok bulaşıcı bir hastalıktır.

1



6

Şap hastalığı çıkan bölgelerde, ilçe veterinerlikleri muayene için hayvanların salyalarını ve ağız derilerini alıp laboratuvarlara gönderirler. Tip tayini yaparlar.



Yazın sıcak aylarda daha fazla görülür. Genç hayvanları öldürür, sağılan ineklerin süt verimini azaltır. Hayvanları zayıflatır.

4

5



Şap hastalığının mikropları çeşitlidir. Yapılan aşılar yalnız hazırlandığı tipteki mikroba karşı hayvanları hastalıktan korurlar. Diğer tip şap mikroplarına karşı etkisizdirler.

## AKLINIZDA BULUNSUN

İNEKLERİN MEMELERİNDEN İLK ÇEKİM SÜTÜ SAĞILIP NEDEN SÜT KOVASINA KARIŞTIRILMAMALIDIR



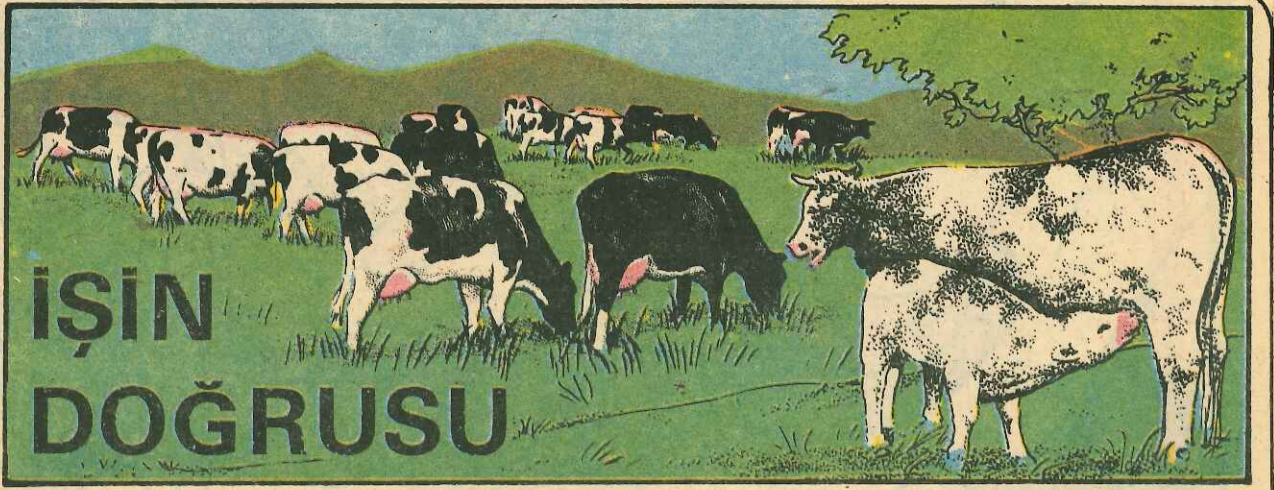
İnekler genellikle sabah ve akşam olmak üzere günde iki defa sağılmakta ve her sağımdan sonra meme başı kanalında bir-iki çekimlik kadar süt kalmaktadır.. Bu süt, sonraki sağıma kadar mikrop bakımından (meme başının açık oluşu ve hayvanın kendi vücut harareti sebebiyle) çok zenginleşmektedir.. Sağım ister elle, ister makina ile yapılsın, ineklerin memeleri önce mikrop öldürücü (Septol, Etalem, Anti-Germ gibi benzeri ilaçlar) ilaçlı su ile ve süngerle silinmeli.. Onları sonra da temiz bir bezle kurulmalıdır.



Sağıma hazır hale gelen memenin dört başından elle veya iki çekimlik süt, bir konserve kutusuna veyahutta sağım bahçede yapılıyorsa; yere sağılmalıdır.. (Ahırda yapılan sağımlarda, ilk çekim sütünü yere sağmayıp, mutlaka bir kutu içine alınması gerekir.. Çünkü ahıra sağılan sütler, ahır zeminini mikroplara bulaştırır.)



Bazı yerlerde elle sağıma başlarken, ilk çekim sütlerinin meme başlarına bulaştırdığı görülmektedir.. Memenin hastalanmasına; bu ilk çekim sütünün meme başlarına bulaştırılmasının büyük rolü vardır.. Bu alışkanlığı mutlaka bırakmak lazımdır.



Süt emen buzağılarda, zaman zaman ishaller görülmektedir. Bazı yetiştiriciler, buzağılarına ihtiyacından fazla süt verir ken. Buzağıları, annelerinin yanına ilk çekim sütünü meme başlarından sağma dan bırakmaktadırlar. Bu durumda buzağı lara ihtiyacı kadar süt verilmeli.. Fakat ilk çekim sütleri, memeden mutlaka elle sağılmalıdır..

Bu tedbirler, buzağıların zaman zaman yakalandıkları ve kendisini ishal belli eden bazı hastalıklardan korumanın

en önemli yollarından birini teşkil etmek tedir.

Kısaca belirtmek gerekirse; ilk çekim sütü sağıldıktan sonra, sağıma devam edilmeli.. Sütler, temiz kaplarda ve serin yerlerde muhafaza edilmelidir... Yazın sıcak günlerinde, sütlerin bozulmaması için; bu tedbirler üzerinde mutlaka ve devamlı bir şekilde durulmalıdır.

Durumu bütün açıklığı ile arzeder; Yetiştiricilerimize tüm çalışmalarında sağ lık içinde başarılar dileriz..

## YONCADAN FIKRALAR

### AKIL BU YA

Örnek çiftçilerden Veli Dayı, yıllardır aynı tarlaya pamuk dike dike hem toprağını çoraklaştırmış...hem de (kâr etmek şöyle dursun) yaptığı masrafı çıkaramaz hale gelmiş..

Fakat son yıl kafasını biraz olsun çalıştırınca; her cebi para görmüş...hem de arazisinin bir nevi çöl haline gelmesini önlemiş..

- Bu işi nasıl mı becermiş dediniz?..

- Nasıl olacak?..

Tarlasına pamuk yerine; yonca dikmiş de ondan...

### BULUŞ

Hasan Ağa'nın öküzü, ağzını kilitlemiş kendisine verilen her türlü yemi reddederken...işinin ehli bir veteriner, ilk deneyde biçare ineğin inadını yenmiş..

- Nasıl mı başarmış dediniz?..

- Gayet basit.

- Kendi eliyle topladığı yeşil yoncaları, biçare siğira yedirerek...



### AFİYET OLSUN

Açıkgöz bir börekçi, (yeni buluşu sayesinde) dükkanının müşterilerini öylesine artırmış ki, hazretten börek satın almak, Tekel kuyruğundan sigara..Beledi ye Tazim Satışından et...Sümerbank'tan kumaş edinmek gibi; bir dert haline gelmiş..

İş böyle olunca...

Açıkgözün biri: "Bu işin sırrı nedir?" diye araştırınca...bir de ne görsün...işinin ehli börekçi, ıspanak yerine böreklerine yeşil yonca koymuyor mu?..



PINAR

Süt Mamulleri Sanayii A.Ş. adına Sahibi ve Yazı İşleri Müdürü Olgun ERGÜZ

#### YAYIN GRUBU

- |  |   |
|--|---|
| * Ahmet ARSAN<br>Kimya Yüksek Mühendisi  | * Mahmut ERKÜL<br>Ziraat Teknisyeni         |
| * Gülay ÖZCAN<br>Kimya Yüksek Mühendisi  | * Nihat PAYKOÇ                              |
| * İlhan Sırrı TARI<br>Veteriner Hekim    | * Dr. Rıza KIBAR<br>Kimya Yüksek Mühendisi  |
| * Kemal ÇETİN<br>Ziraat Yüksek Mühendisi | * Süleyman ARSOY<br>Ziraat Yüksek Mühendisi |
|  | * Fuat HASDEMİR<br>Veteriner Hekim          |

#### İKİ AYDA BİR YAYINLANIR

İDARE YERİ: PINAR Süt Mamulleri Sanayii A.Ş. Kemalpaşa yolu İZMİR Tel:18 20 30

YAZIŞMA ADRESİ: PINAR Gazetesi P.K.904- İZMİR

BASILDĞI YER: TİFSET Basın ve Yayın Sanayii A.Ş. Halit Ziya Bulvarı 74-İ İZMİR

● Gazetemiz Basın Ahlak Yasasına uyar ● Kaynak gösterilmek suretiyle gazetemize alt yazı ve resimler yayınlanabilir. ● Gönderilen yazı ve resimler yayınlanmaz veya yayınlanmasında edilmez ● Yayınlanan yazı ve resimler imza sahiplerinin fikri olup, PINAR bunlardan bir sorumluluk kabul etmez.

YESİN ONI  
NENESİ...  
YESİN ONI...

YA..YA..YA..YA..  
ŞA..ŞA..ŞA!

YONCA..YONCA..YONCA..

ÇOK..YAŞA!

FIG'DE  
FENADILLI...

SAMAN DA  
İŞ YOK!

ONUN KAZANACAĞI  
BELLİYDİ ZATEN.

YONCA  
BİRİNCİ,  
NE HABER!

EGE'DE YEM GÜZELİ SEÇİLDİ