

PINAR'DAN ANADOLU'DA YATIRIM ATAGI



38.000 ailenin ekonomisine katkıda bulunacak olan Pınar Anadolu Et ve Süt Tesisleri Yozgat'ta açıldı

Gıda sektörünün lideri Pınar, Orta ve Doğu Anadolu'daki hayvan mevcudunu ve kalitesini arttırmaya yönelik "Orta ve Doğu Anadolu Hayvancılığı Geliştirme Projesi" çerçevesinde Yozgat Entegre Et ve Süt Tesislerini hizmete açtı.

Yozgat'ta işletmeye açtığı "Pınar Anadolu Et ve Süt Tesisleri" ile Yozgat ve civarında yer alan Sivas, Kayseri, Nevşehir, Kırşehir, Çorum, Amasya ve Tokat illerindeki üreticileri kalkındırmak için çalışmalarını tamamlayan ve belli bir dönem içinde süt ve et ırkı üstün hayvanları üreticilere dağıtacak olan Pınar, bölgedeki et ve süt üretiminin, hayvan mevcudunun ve kalitesinin artmasını sağlamak üzere tüm gücünü bölgeye gönderiyor.

Tesisin devir-teslim törenine Yaşar Holding Yönetim Kurulu Başkanı Selçuk Yaşar, Başbakan Yardımcısı Devlet Bahçeli, Devlet Bakanı Şuaip Üşenmez ile Tarım ve Köyüleri Bakanı Hüsnü Yusuf Gökalg katıldı. Gökalg törende yaptığı konuşmada, "Tarım Bakanlığı-Yerel Yönetim-Özel sektör işbirliği modelinin ilkinin gerçekleştiği bu bölgede yapacağımız yatırımlar, Çamlı Yem ve Besicilik şirketlerimizin faaliyetleri ile devam edecektir.

Ortadoğu Anadolu hayvancılığı geliştirme projesinden; Sivas, Kayseri, Nevşehir, Kırşehir, Çorum, Amasya, Tokat, illeri de yararlanacak ve beş yıl içerisinde bu projeden yararlanan üretici sayısı 20.000'i geçecek." dedi.

Fabrikanın faaliyete geçmesiyle birlikte, Yozgat ve çevresindeki illerde toplam 38.000 ailenin ekonomisine katkıda bulunulacağı belirtildi. İlk etapta 150 kişiye iş imkanı verilecek olan fabrikada, 3000 üreticinin et ve süt ürünü alınarak bölge kalkınmasına katkı sağlanacaktır.

Pınar, "Orta ve Doğu Anadolu hayvancılığı Geliştirme Projesi" kapsamında Yozgat ve civarında yer alan Sivas, Kayseri, Nevşehir, Kırşehir, Çorum, Amasya ve Tokat illerindeki üreticilere, süt ve et ırkı üstün hayvanların üreticilere dağıtılacağı müjdesini verdi. Bölgedeki et ve süt üretiminin hayvan mevcudunun kalitesinin artmasını sağlamak için üreticilerin Pınar uzmanları tarafından sürekli eğitime ve kontrole tabi tutulacağını belirtti. Pınar yetkilileri ayrıca suni tohumlama işlemleri için de 25 adet anlaşmalı veteriner istihdam edileceğini söylediler.

Gerçekleştirilen yatırım için açıklamada bulunan Yaşar Holding Yönetim Kurulu

Başkanı Selçuk Yaşar şöyle dedi :

"Yozgat Et ve Süt tesisi tam kapasiteyle çalışmaya başladığı zaman entegre et tesisleri yılda 75.000 küçükbaş ve 25.000 büyükbaş hayvan kesim kapasitesine sahip olacak. Et üretim kapasitesi yıllık 6.500 ton olacaktır. Süt tesisinin işleme kapasitesi yıllık 38.000 tondur. Et ve Süt Tesisleri, toplam 120 dönüm açık alan ve toplam 10.735 m2 kapalı alana sahiptir. Tesisler; kesimhane ve şarküteri, süt, enerji, idari ünite ve arıtma tesisi olmak üzere 5 ana bölümden oluşmaktadır. Yozgat Et ve Süt Tesisleri'nde, yoğurt, pastörize süt, peynir çeşitleri, ayran, parça et ve sucuk, salam, sosis gibi şarküteri üretimi yapılacaktır." dedi.

1975 yılında Türkiye'nin ilk modern süt ve mamülleri fabrikası olarak faaliyete geçen, ülkemizde ilk uzun ömürlü sütü üreten, Türk süt sektöründeki ilk TS ISO 9001 Kalite Güvence Belgesi'ni 1994 yılında alan, bugün, tüketicisine üstün kaliteli ve sağlıklı ürünler sunan Pınar, bünyesindeki toplam kalite anlayışını, Yozgat ve çevresindeki illerde bulunan diğer üreticilerine de getirerek Orta ve Doğu Anadolu Bölgeleri'ndeki hayvancılığı geliştirmeyi amaçlamaktadır.

Kaliteli Süt Üretimi

Süt üretimi zahmetli ve özen isteyen bir iştir. Yetiştirilen hayvanlardan uygun özelliklerde süt alabilmek için gösterilen gayret, kazanç ve alın-teri karşılığı olarak geri döner. Üretilen sütü işlemek de dikkatli, titiz ve yoğun bir çalışmayı gerektirir.

Hayvanlardan elde edilen ve işlenen sütlerin en kaliteli özelliklere sahip olması önemlidir.

Bu konuyla ilgili, 14.02.2000 tarih ve 23964 sayılı resmi gazetede Tarım ve Köyleri Bakanlığı'nca bildirilen "TÜRK GIDA KODEKSİ ÇİĞ SÜT VE ISIL İŞLEM GÖRMÜŞ İÇME SÜTLERİ TEBLİĞİ" yer almaktadır.

Aşağıda özet olarak bu tebliğ doğrultusunda süt üretimi yapan işletmelerde olması gereken standartlar belirtilmiştir.

KODEKS'TE İSTENENLER

1. SÜT HANGİ HAYVANLARDAN TOPLANMALIDIR?

- Tüberküloz ve Brusella hastalığı olmadığı resmen belirlenmiş hayvanlardan.
- Alınan belge resmi kurumlardan olacak ve her ay alınacak.
- İnsanlara geçebilecek bulaşıcı hastalık semptomu göstermeyen hayvanlardan.
- Alınan belge resmi kurumdan olacak Bağırsak hastalığı olmayan, belirgin meme iltihabı göstermeyen ve

meme de herhangi bir meme yarası olmayan hayvanlardan. Böyle hastalıkları görülen hayvanlar ve memede yara, iltihap olan hayvanların kayıtları tutulu olacak ve adı geçen belirtiler geçene kadar bu hayvanların sütlerinin diğer sağlıklı hayvanlarla aynı yerde depolanmadığı kayıt altına alınmış olacak.

- Sütün duyuusal özelliklerinde anormallikler olmayan.
- Laktasyon döneminin sonuna gelmiş ve günde en az iki litre süt verimi olan hayvanlardan.
- Süte geçebilecek maddelerle tedavi edilmemiş hayvanlardan.
- Örneğin antibiyotik kullanıldığında kullanılan hayvanların kayıtları tutulacak ve bu hayvanların sütlerinin diğer sağlıklı hayvanların sütleriyle karıştırılmadığı belgelenecek.

2. AHIR HİJYENİ

- Çiğ süt, kontrollü ve sağlık koşullarına uygun ahırlardan temin edilmelidir.
- Sağımın gerçekleştirildiği, sütün soğutulduğu veya depolandığı yerler kolay temizlenebilmeli, dezenfekte edilebilmelidir.
- Zemin kolay temizlenebilmeli ve atıklar kolay uzaklaştırılabilmelidir.
- Uygun havalandırma ve aydınlatma olmalıdır.
- Yeterli ve içilebilir nitelikte su kaynağı olmalıdır.
- Kullanılan suyun analizi yaptırılacak

ve bu her ay tekrarlanacak. Ayrıca su haritası çıkarılacaktır.

- Tuvalet ve gübrelıklar için uygun separasyon bulunmalıdır.
- Bağlantı ve cihazlar kolay yıkanabilen, temizlenebilen ve dezenfekte edilebilecek şekilde olmalıdır.
- Sütün depolandığı bölümler, uygun süt soğutma ekipmanlarına sahip olmalı ve hayvan barınaklarından ayrılmış olmalıdır.
- Süt veren hayvanlar açıkta serbest yaşıyorsa bu bölümden ayrı bir yerde sağım bölümü olması sağlanmalıdır.
- Bütün hayvan türleri soğutma, işleme ve depolama yerlerinden uzak tutulmuş olmalıdır.
- Daha önce belirtilen hastalıklardan herhangi biri bulaşmış veya bulaşma şüphesi olan hayvanların ayrılması mümkün ve etkili olmalıdır.

3. SÜT ALIM

3-1) SAĞIM HİJYENİ

- Sağım hijyenik koşullarda gerçekleştirilmelidir.
- Sağımdan sonra süt temiz bir yerde biriktirilmelidir.
- Süt sağımdan sonra 2 saat içinde toplanmayacaksa 8 °C'ye soğutulmalıdır. Kayıtlar var mı? Süt kaçta sağılmış ve saat kaçta soğumuş? Günlük toplanacaksa < 8 C'ye soğutulmalıdır.
- Günlük toplanmayacaksa < 6 C'ye

soğutulmalıdır.

- Süt sağımdan sonra iki saat içinde toplanmadıkça, işleme veya üretim tesisine taşınırken, sıcaklığın 10°C'yi geçmemesi sağlanmalıdır.
- Taşınabilir sağım düzeneği kullanıldığında; Dışkı ve benzeri herhangi bir atığın bulunmadığı temiz bir zemine yerleştirilmelidir. Tüm kullanım süresince sütün istenmeyen dış etkenlerden korunmasını sağlamalıdır. İç yüzeyin, temiz tutulmasına izin verecek şekilde ve yapıda olmalıdır.

3-2) CİHAZ VE EKİPMAN HİJYENİ

- Sütle temas eden tüm cihaz ve ekipmanlar (sağım, toplama ve nakil için gerekli kaplar, taşıyıcılar, tanker vb.) kolay temizlenebilen ve dezenfekte edilebilen metaryalden yapılmış olmalıdır.
- Sağımda kullanılan kap ve cihazlar kullanımdan hemen sonra dezenfekte edilmelidir.
- Çiğ sütün üretim yerlerine naklinde kullanılan tanker ve tanklar her sevkیات sonrasında temizlenmeli ve dezenfekte edilmelidir. Ancak her koşulda günde en az bir kere temizlenmeli ve dezenfekte edilmelidir.

3-3) SAĞIMDA ÇALIŞANLARIN HİJYENİ

- Sağımda çalışanlar temiz sağım kıyafetleri giymelidir.
- Sağımda çalışanlar sağım öncesi ellerini yıkamalı ve sağım boyunca temiz tutmaya çalışmalıdır. Bu amaçla sağım yerinin yakınında sağımı gerçekleştiren kişinin elini ve kolunu yıkayabileceği uygun düzenek bulunmalıdır.
- Çiğ sütle çalışan tüm kişiler böyle bir işte çalışmalarını önleyici hastalıkları olmadığını belgelemelidir.
- Çiftlikteki tüm personelin resmi belgesi olacak. Tüm çalışmalarının her ay portör muayenesi yapılmış olacak ve Tüberküloz taşımadıkları belgeli olacak. (6 ayda bir akciğer kontrolleri yapılmalıdır.)
- Sağım sırasında sütü kontamine etme ihtimali olan kişiler sağımdan uzaklaştırılmalıdır.

4. ÇİĞ SÜT TOPLAMA

- Ahırlardan ve üreticilerden toplanan süt işleme ve üretim tesislerinde kullanılabilmesi için
- | | |
|-----------------------------|-----------------|
| Toplam canlı bakteri sayısı | 30 C'de (ml.de) |
| 1. Yıl | < 5.000.000 |
| 2. Yıl | < 3.000.000 |
| 3. Yıl | < 1.000.000 |
| 4. Yıl | < 500.000 |
| 5. Yıl | < 100.000 |
- Somatik hücre sayısı (ml,de) < 400.000 olmalıdır.
 - Ayrıca ayda en az iki numune ile iki aylık bir periyodun geometrik ortalaması ve ayda en az bir numune ile üç aylık bir periyodun geometrik ortalaması takip edilmelidir.

BAKANLAR KURULU'NUN 02.06.2000 TARİHLİ TEBLİĞİDİR

Bakanlıkça onaylanan yem bitkileri üretim projelerinin nakliye, ilaç ve gübre bedelleri hariç, çok yıllık yem bitkilerinde birinci yıl yatırım giderleri ve uygun görülen işletme giderlerinin, ekiliş alanları ile uyumlu alet ve ekipman dahil %30'u, tek yıllık yem bitkilerinde ise işletme giderlerinin, ekiliş alanları ile uyumlu alet ve ekipman dahil % 20'si doğrudan üreticilere ödenir. Hazırlanacak projeler çok yıllık yem bitkilerinde en az 10, en çok 500 dekar, tek yıllık yem bitkilerinde ise en az 25, en çok 1000 dekar olacaktır. Alet ve ekipmanların sayısı arazi miktarına, tek ve çok yıllık yem bitkisi ekilişine göre değişecektir.

Yem bitkileri üretimi yapmak amacıyla küçük miktarlarda ekiliş yapan çiftçilerin, alet makine desteğinden faydalanmak için kendi aralarında birleşerek muhtarlık tüzel kişiliği önderliğinde, kooperatif ve birlikler ise kendi tüzel kişilikleri ile ortak proje sunarak belirtilen alet, ekipman desteklerinden yararlanabilir. Hazırlanacak projede kooperatif ve birlikler de tüzel kişilik, diğerlerinde ise tüzel kişilikle birlikte projede yer alan şahıslar müteselsilen sorumlu olacaklardır.

Desteklemeye tabi 25 - 30 dekar büyüklükteki tek yıllık ve 10 - 250 dekar büyüklükteki çok yıllık yem bitkileri üretim projeleri il müdürlükleri tarafından onaylanacaktır.

Destekleme ödemeleri projeye uygun olarak ekimi müteakip, il müdürlüklerinin çıkışı yerinde tespitinden sonra yem bitkileri teşvik primi hakediş belgesine istinaden T.C. Ziraat Bankası'nca üreticilere doğrudan ödenecektir.



Fertiliteyi şansa bırakmayınız

Sürüyü kuşatmış olan fertilite (döl tutma) sorunları fizyolojik olabileceği kadar sürü yönetimi kökenli de olabilir. Uzmanlara göre eğer ineklerinizin gebe kalması ile ilgili sorunlar varsa çözüm aramaya sorunun temelinden başlanmalıdır.

Ontario'da bulunan Cheltenham Veteriner Merkezinden Dr. George Wood'a göre inekleri gözlemek için fazladan zaman ayırmazsanız, uyuyup uyumadıklarını ya da çevreyle ilgili başka sorunları olup olmadığını da bilemezsiniz. Wood, yetiştiricilere, ineklerin çevrelerine karşı verdikleri tepkileri kaydetmelerini tavsiye etmektedir. Gözlem bir sürünün sorunlarını anlamada temeldir. Bu kesinliği olmayan bir bilimdir (hayvanlar ile her gün ne kadar zaman geçirilmesi gerektiğini sadece hayvan sahiplerinin içgüdüleri söyleyebilir.) Bu zaman alıcıdır. Ama gereklidir.

Eğer hayvanlar günde sadece bir defa, birkaç dakikalığına onların beslenmesi için görülüyorsa, kızgınlıklarını gözlemleme zor olabilir. Uzmanlar doğal tohumlama zamanını belirlemek için kızgınlık gözlemeye yeterli süre ayıramıyorsa, tohumlama zamanını hormon kullanarak belirlemeyi tavsiye etmektedir.

Gebe kalma sorunu varsa, sürüdeki sağlık yönetimi de üzerinde düşünülmesi gereken bir diğer faktördür. İneğin rasyonunda yeterli miktarda enerji yoksa, mineraller

GEBELİK DENKLEMİNİ ETKİLEYEN 4 FAKTÖR

FAKTÖRLER	% kızgınlık tespiti	% sürü verimliliği	% sperma verimliliği	% uygulayıcı becerisi	Doğan buzağı sayısı (E)
DURUM	(A)	x (B)	x (C)	x (D)	= (E)
1 İdeale yakın durum	80	x 90	x 95	x 100	68
2 Zayıf kızgınlık tespiti	50	x 90	x 95	x 100	43
3 Tohumlamayı yapan kişinin yetersizliği	80	x 90	x 95	x 75	51
4 Tohumlamayı yapan kişinin yetersizliği	50	x 90	x 95	x 75	32
5 Zayıf sürü verimliliği	80	x 50	x 95	x 100	38
6 Zayıf sürü verimliliği ve kızgınlık tespiti	50	x 50	x 95	x 100	24

Gebelik sonucu (AxBxCxD=E) E = her 100 inek

ile vitaminler uygun bir denge içinde değilse, hayvanın fertilitesi azalabilir. Wood, kuru dönemde bile tam besleme uygulandığını söylemektedir. Kuru dönemde uygun beslenmeyi sağlama konusunda fazla uyanık olunmaması laktasyon periyodunun başlangıcında, fertiliteye büyük zarar verecek metabolik hastalıkları davet eder.

Eğer inekler kuru dönemde iyi bir şekilde beslenirlerse, üreme kabiliyeti bakımından da kısa zamanda iyi hale geleceklerdir.

Aynı zaman da eğer üreticinin takip ettiği bir aşılama

programı varsa, hayvanlara gebe kalmaları için (ve gebelik süresince) daha fazla gıda verilmelidir. Özellikle BVD ve IBR gibi belli bulaşıcı hastalıklar, hayvanın üreme yeteneğini olumsuz etkiler.

Mevsim değişiklikleri de fertilite sorunlarına yol açabilir. Bir sürüde kış ve bahar mevsimleri arası geçişte stres baş gösterebilir ve bu da gebe kalma oranlarını düşürür. Ahırda yetişen hayvanlar vücutlarındaki kış hormonları ve tam kıl örtüleri ile dışarı çıktıklarında, yazın en sıcak günlerinde olduğundan daha çok strese maruz kalırlar.

FERTİLİTE İÇİN ŞU BEŞ NOKTAYA DİKKAT EDİN

Burada fertiliteyi arttırmak için yapılacakların kısa bir listesi bulunmaktadır.

Çevre: Barınağın, zemin yapısının ve diğer çevresel sorunların, ineklerin kızgınlıklarını göstermesine uygun olduğundan emin olun.

Beslenme: Enerji seviyeleri, mineral maddelerin ile vitaminlerin hepsi uygun bir denge içinde olmalıdır.

Gözlem: Kızgınlığı gözlemek için fazladan ayrılacak birkaç dakika, en iyi tohumlama zamanını belirlemeye yardımcı olur.

Aşılama: BVD ve IBR yanısıra diğer bulaşıcı hastalıklara karşı da uygun bir aşılama programı yapılmalıdır.

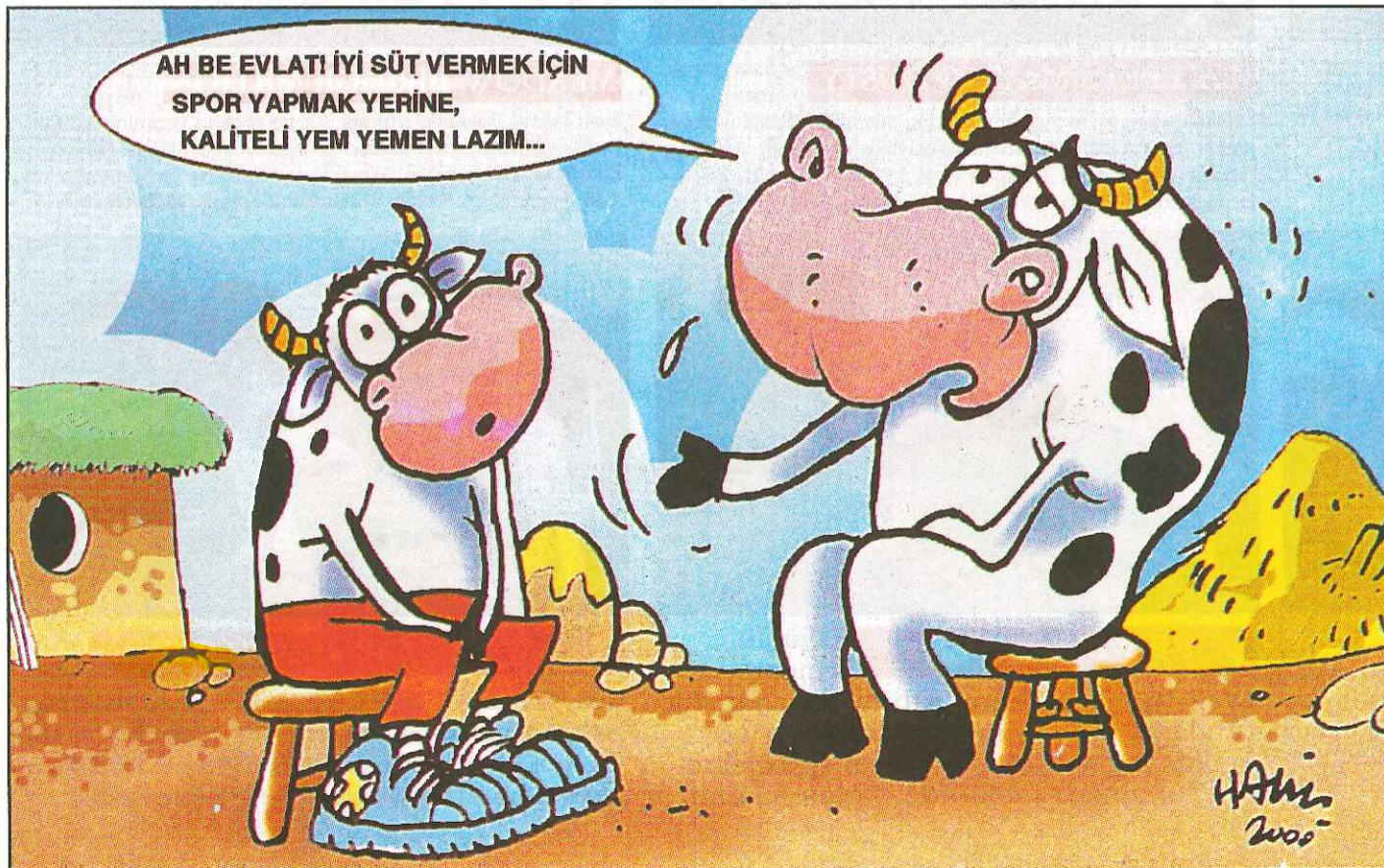
Kuru dönem beslemesi: Buradaki uygun besleme fertiliteyi etkileyen metabolik hastalıkları önlemektedir.

Uzmanlar hayvanların kırkmaya zaman ayrılması ve ahır ısısının insanların değil, ineklerin rahat edeceği şekilde ayarlandığından emin olunması gerektiğini söylemektedir.

İnekler serinliği sever. Yine de kesin sıcaklık belirsiz bir bilimdir, fakat temel olarak sulukta donmayacak kadar serinlikte inekler rahat olacaklardır.

Süt veren ineklerde gebe kalma yeteneğinin azalmasının beslenmeye bağlı birinci sebebi doğum sonrası aşırı kilo kaybıdır. Bütün yüksek verimli inekler buzağılamadan sonra bir miktar kilo kaybederler ama aşırı kilo kaybı bir problemdir. Yüksek verimli inekleri uygun dengelenmiş yüksek enerjili rasyonla beslemek çok önemlidir.

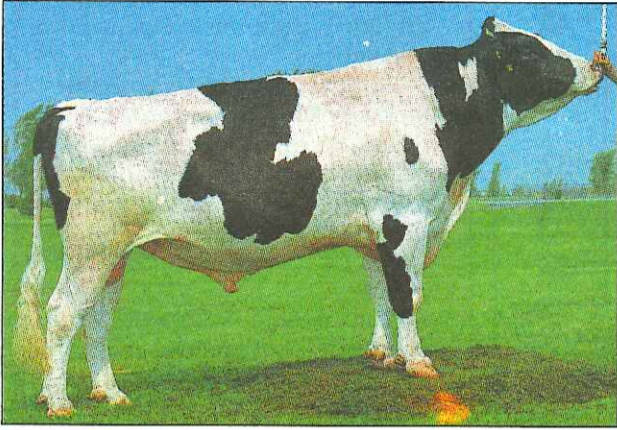
Yeni doğum yapan inekler sürüye sokulmadan önce en az 3 gün ayrı bir grup halinde tutulmalıdır. Eğer inek doğum sonrası sağlık problemleri ile karşılaşıyorsa ve iyi yemiyorsa, sağlığına kavuşup iştahını kazanıncaya kadar birkaç gün süreyle yeni doğum yapanlar grubunda tutulmalıdır. Doğumdan sonra toparlanan inekler genellikle kuru ot yerler. Kendilerini daha iyi hissettiklerinde ise tam karışım rasyona daha çok yöneleceklerdir. Yeni doğum yapan ineklerin yüksek verimli olanların arasına ne zaman konulabileceği, bu belirtilere göre saptanabilir.



Pınar suni tohumlama boğalarının özellikleri

Ithal edilen tohumlar, Pınar Süt Suni Tohumlama Merkezleri'nde yetiştiricilerin hizmetine sunulmuştur. Damızlık hayvanlarının süt ve et verimlerini, vücut yapılarını ve diğer özelliklerini iyileştirmek ve bu yönde hayvanlarını

ıslah etmek isteyen yetiştiriciler, bölgelerindeki Pınar Süt Suni Tohumlama Merkezleri'ne başvurarak ineklerini aşağıda verim özellikleri belirtilmiş olan boğaların tohumları ile tohumlatabilirler.



SHOREMAR MASON

Ağustos 99'da % 97 güvenilirlik derecesinde süt ve yapı özelliklerinde dünya 13. südür. Yüksek verim özelliklerini kolaylıkla yavrularına aktarabilir. Kızlarının ortalama süt verimi 10.998 kg'dır ve % 3.53 yağ ve % 3.23 protein içermektedir. Tohumları ineklerde kullanılmalıdır.



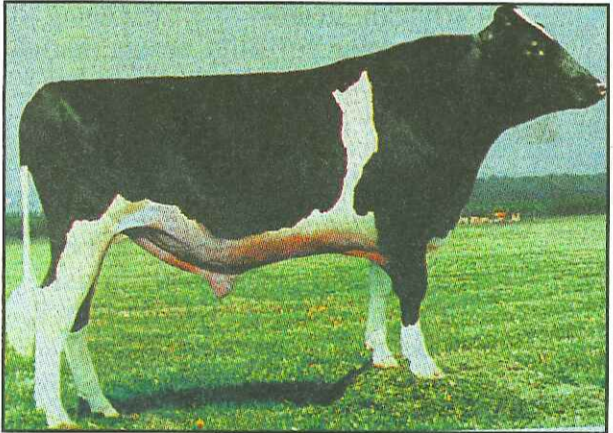
MAPEL WOOD ESTIMATE

Ağustos 2000'de uluslararası ilk 100 listesinde Dünya 93. südür. Sütçülük karakteri mükemmeldir ve ideal sağın, ayak ve bacak yapısına sahiptir. Kızlarının ortalama süt verimi 11.150 kg'dır ve % 3.76 yağ ve % 3.16 protein içermektedir. Tohumları düvelerde rahatlıkla kullanılabilir.



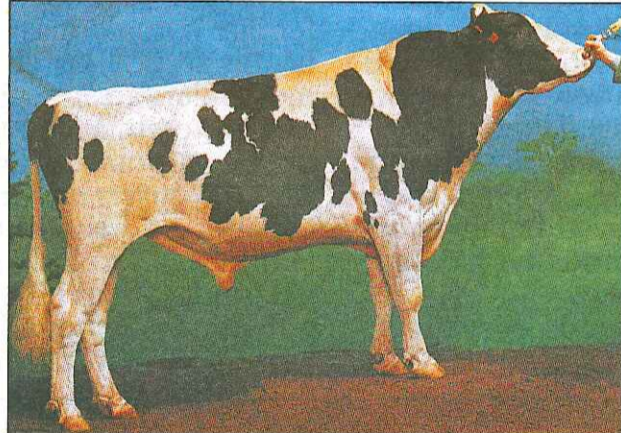
MILEY GIANT

Yüksek yağ ve protein verimine sahiptir. Meme yapısında mükemmel gelişme sağlar. Bu özelliklerini kızlarına kolaylıkla aktarabilir. Kızlarının ortalama süt verimi 10.344 kg'dır ve % 3.96 yağ ve % 3.22 protein içermektedir. Tohumları ineklerde kullanılmalıdır.



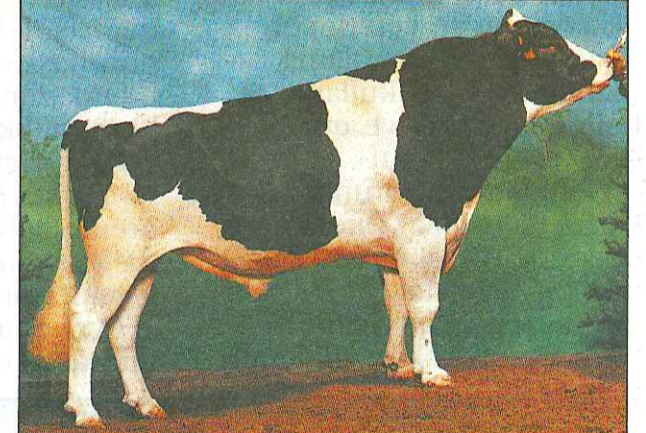
NICOLAS

Kızlarında sağladığı ideale yakın, ayak bacak yapısıyla, meme bağlantılarıyla, sağın eğimi, vücut derinliği ve kapasitesi ile mükemmel bir boğadır. Yüksek süt ve verim indeksi sahiptir. Kızlarının ortalama süt verimi 11.003 kg'dır ve % 3.70 yağ ve % 3.20 protein içermektedir. Tohumlarının ineklerde kullanılması tavsiye edilir.



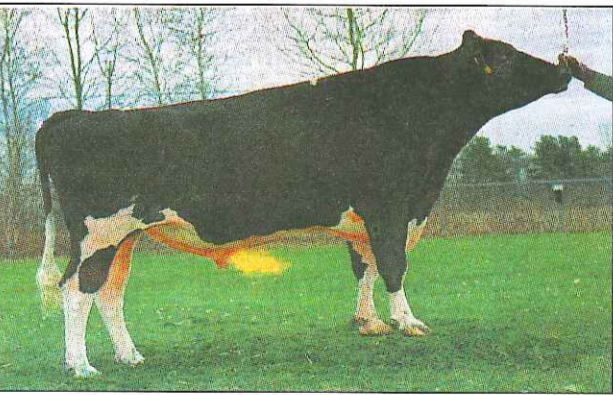
CALBRETT MAYERS DUSTY

Meme yapısı, meme bağlantıları ve meme yanğı güçlüdür. Sütçülük özelliği mükemmeldir. Bu özelliklerini kızlarına kolaylıkla aktarabilir. Kızlarının ortalama süt verimi 11.381 kg'dır ve % 3.57 yağ ve % 3.21 protein içermektedir. Tohumları düvelerde rahatlıkla kullanılabilir.



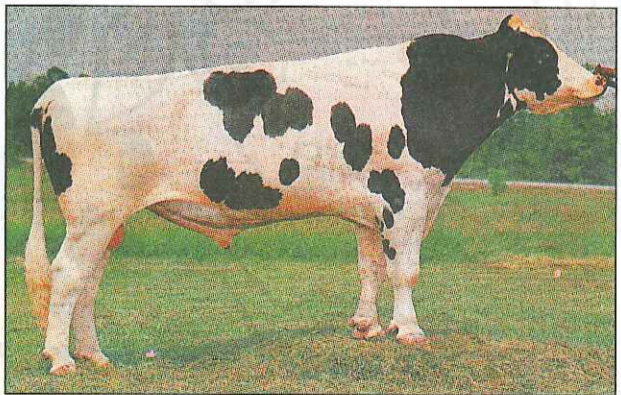
MEADOW BIRIDGE MILLION

Kaliteli meme ve ayak bacak yapısıyla, yüksek süt ve protein verimine sahiptir. Bu özelliklerini yavrularına kolaylıkla aktarabilen Million'un kızlarının ortalama süt verimi 11.448 kg'dır ve % 3.54 yağ ve % 3.18 protein içermektedir. Tohumları ineklerde kullanılmalıdır.



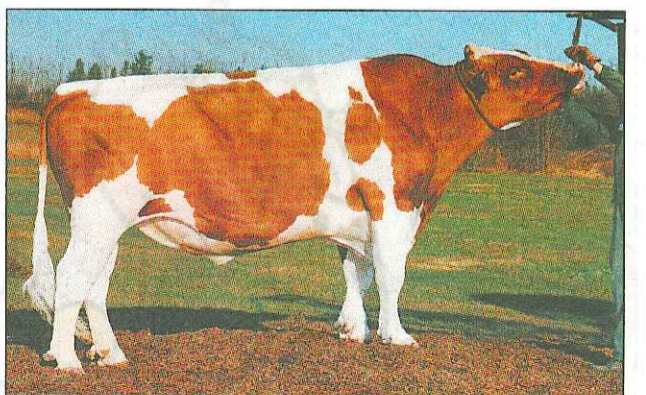
LONG HAVEN SAMBO

Verim ve tip özelliklerini yavrularına aktarabilme güvenilirliği oldukça yüksektir (% 99). Kızlarının ortalama süt verimi 10.797 kg'dır ve % 3.42 yağ ve % 3.10 protein içermektedir. Tohumları düvelerde rahatlıkla kullanılabilir.



JEWETT MIDAS

Güçlü meme ve ayak bacak yapısına sahiptir. Kızlarının ortalama süt verimi 10.224 kg'dır ve % 3.65 yağ ve % 3.19 protein içermektedir. Tohumları ineklerde kullanılmalıdır.



WHITTIER - FARMS ACTON RED

Kırmızı beyaz holsteindir. Sütçülük karakteri ve meme bağlantıları güçlüdür. Kızlarının ortalama süt verimi 9.473 kg'dır ve % 3.68 yağ ve % 3.10 protein içermektedir. Düvelerde zor doğma neden olduğundan tohumları ineklerde kullanılmalıdır.

ANTİBİYOTİKLER HER ZAMAN ETKİLİ Mİ ?

Bugüne kadar insanoğlunun yaptığı en önemli buluşlardan biri de antibiyotiklerdir. Antibiyotikler, bakterilerin meydana getirdiği hastalıklarla mücadelede kullanılan vazgeçilmez ilaçlardır.

Ne var ki eğer bu şekilde yaygın ve gelişigüzel kullanılmaya devam edilirse yakında bu ilaçlara hiç gerek kalmayacak, çünkü hiçbir işe yaramayacak ve mikroplar üzerindeki etkileri sıfıra inecektir.

Bu yaygın ve yanlış kullanım sonucu, bir çok bakteri antibiyotiklere alışkın (dirençli) hale gelmiştir aynı zamanda bu özelliklerini yeni nesillere de geçirmektedir.

Çok hızlı bir şekilde çoğalan bakterilerin kısa sürede her yanı sarması çok kolaydır. Yani, bazı hastalıklara yakalanan insanlar veya hayvanlar tedavi edilmeyecek, vücutlarında bu bakteriler serbestçe üreyecek ve sonunda

onları tamamen ele geçireceklerdir.

Antibiyotik bakteriyi yenmezse bakteri antibiyotiği yenecektir.

Dünyadan bazı örnekler:

•Bakterilerin birçok antibiyotiğe karşı büyük bir hızla direnç kazanıyor olmasına rağmen yeni antibiyotiklerin geliştirilmesi o kadar hızlı olmamaktadır. Son 20 yıldan fazla süredir hiçbir yeni antibiyotik sınıfı geliştirilmemiştir.

•Bugün Tifo hastalığını en çok meydana getiren bir bakteri (Salmonella DT-104) artık 5 antimikrobiyale (Ampicilin, chloramphenicol, streptomycin, sulfonamidler, ve tetracyclin) karşı dirençlidir. Yani bundan sonra tifoya karşı ilaç kullanılmayacak çünkü hiç etkisi olmayacak.

•Son 5 yıldır penisilin dirençliliği %300'den fazla artmıştır.

•Toplumlar antibiyotik kullanmayı azalttığı zaman antibiyotiğe dirençlilik de azalmıştır. Amerika Hastalıklardan Korunma ve

Kontrol Dairesi (CDCP) insanlara antibiyotikleri sadece gerektiği zaman kullanmalarını önermektedir.

•Amerikan Gıda ve İlaç Dairesi (FDA) ve CDCP, tarımsal amaçlı antibiyotik kullanımının, gıda kaynaklı hastalık etkenlerinde görülen antibiyotik dirençliliğinin önemli bir kaynağı olduğu konusunda hemfikirlerdir.

•Hayvan sağlığında kullanılan antibiyotiklerin yaklaşık olarak % 80'i hastalık tedavisinden farklı amaçlara kullanılmaktadır.

•Çocuklarda görülen bakteriyel kulak enfeksiyonlarının yaklaşık üçte biri antibiyotiklere dirençli bakteriler tarafından gelmektedir ve tedavisi zordur.

•Direnç gelişimi bu hızda devam ederse yakında önceden tedavi edilebilen birçok bakteriyel hastalık bundan sonra tedavi edilmez hale gelecek ve basit hastalıklar öldürücü olabilecektir.

•Tüberküloz (verem) hastalığını oluşturan bakteri gitgide varolan

antibiyotiklere karşı dirençli hale gelmektedir.

Peki, hiç mi antibiyotik kullanmayalım?

Hayır, tabii ki kesinlikle kullanacağız. Ama bazı önemli noktalara dikkat ederek:

1. Antibiyotikler her hastalığı tedavi etmez, sadece bakteriyel hastalıklarda işe yararlar, virüslere karşı etkili değildir. Soğuk algınlığı, öksürük, üst solunum yolu hastalıkları, bronşit, grip ve benzerlerine çoğunlukla virüsler sebep olur ve böyle durumlarda antibiyotik gereksizdir. Bunun ayırımını yapacak kişi hekimdir.

2. Antibiyotik seçimi iyi yapılmalıdır. Bu da, yapılacak duyarlılık testleri sonucu uzmanlar tarafından belirlenir ve son seçimi yine hekim yapar. Her antibiyotik her bakteriyel hastalığı tedavi etmez.

3. Antibiyotik tedavisine başladığında tedavi asla yarıda kesilmemelidir. Gözle görülür bir iyileşme olsa bile verilen antibiyotik tamamen bitene kadar alınmaya devam edilmelidir.

4. Bir hayvana ya da insana iyi gelen antibiyotik tedavisi diğer bir hayvanda ya da insanda işe yaramayabilir. Antibiyotik tedavisine hekim karar verir. Hekime başvurmadan, daha önce başkaları tarafından uygulanmış antibiyotik tedavisinin aynısını uygulamak yanlıştır.

5. Hayvanlarda bazı antibiyotiklerin kullanımı yasal olarak sınırlandırılmıştır. Bu uygulamanın amacı insan sağlığını korumaktır.

Kaynağı ne olursa olsun, hastalıkları önlemek, onları tedavi etmekten daima daha kolaydır. Zamanında alınacak tedbirler hastalıkların meydana gelmesine engel olmadıkça büyük ölçüde etkilidir. Aşısı mevcut olan hastalıkların aşılması mutlaka yaptırılmalıdır. Genel sağlık kurallarına dikkat edilmeli ve temizliğe özen gösterilmelidir. İnsan sağlığı, çocuklarımızın sağlığı, geleceğimizin sağlığı herşeyden önemlidir.

Süt Endüstrisinde Antibiyotikler...

KontROLSÜZ antibiyotik kullanımı süt endüstrisinde de kayıplara yol açmaktadır. Yoğurt gibi bazı süt ürünleri, "kültür" adı verilen iyi huylu (yararlı) bakterilerin karışımının, süte ilave edilmesi ve uygun şartlar altında bunların üretilmesi sonucu elde edilmektedir.

Ne var ki, sütlerde bulunan antibiyotikler, kültürde bulunan bu iyi huylu bakterilerin üremesini de engellemekte ve antibiyotikli sütlerden yoğurt yapılamamaktadır. Bu olumsuz etki o kadar güçlüdür ki koca bir tanker sağlam süte sadece bir güğüm antibiyotikli süt bile karışmış olsa, o tankerin sütünden yoğurt yapılmamaktadır. Bunu önlemek için yapılacak çok basit bir şey vardır. Antibiyotikli sütleri ayrı vermek ve verirken antibiyotikli olduğunu belirtmek. Tabii en başta, antibi-

yotik yapılmış olan hayvanı ayrı sağıarak bunun sütünü ayrı bir yerde toplamak (hatta mümkünse böyle hayvanları ayrıca elle sağımak veya makinada sağılacaksa bunların sağımını en sona bırakmak) ve kazana karıştırmamak gerekmektedir.

Sütteki antibiyotiğin etkisi ne zaman geçer ?

Bu süre kullanılan antibiyotiğe göre değişir. Her antibiyotik için, ambalajında ve prospektüsünde bulunan yazılı bir kısım vardır. Hayvanların vücuduna meme içi veya başka yollarla hangi antibiyotik verilmiş ise, sadece onunla ilgili belirtilen bu süreler içinde, bu hayvanların sütlerini ayrı biriktirmek, sütçülükte en fazla özen gösterilmesi gereken konudur.

Organik gübrenin önemi

Organik gübre, çiftlik hayvanlarının sıvı ve katı dışkıları ile yataklıkların karışımından oluşan gübredir. Ayrıca organik bir materyal olduğu için içeriği sabit kalmaz. Kimyasal bileşimine, hayvanın cinsi, hangi amaçla kullanıldığı, yaşı, yem çeşidi, yataklık özelliği ve miktarı, katı idrar dışkı oranları, ahırın durumu ve gübrenin saklama tekniği etki eder.

Organik gübrenin tarım için önemi; toprağın fiziksel, kimyasal ve biyolojik özelliklerini iyileştirmek ve ürün kalitesini ve dolaylı olarak verimi etkilemektedir. Kimyasal gübrelerle ve Pestisidlerle beraber top-

raklara ağır metaller ilave edilmektedir. Ancak bunların bir kısmı bitkiler tarafından alınır, bir kısmı topraktan yıkanır ve Hg, Se ve As gibi ağır metaller ve diğer yoğun miktarlardaki elementlerin tuzları en önemlisi de azot kaynağında kullanılan NO₃'lü bileşikler sulara kontamine olmaktadır. Bu suların yeraltı kaynaklarına taşınmasıyla da hem canlılarda toksidasyon hem de bitkilerde sulamada tekrar kullanılmasıyla, toprakta tuzluluk ve bitki besin elementleri arasında dengesizlik olarak ifade edilen antogonistik etkiler baş gösterecektir. Bu sorunlu süreçte organik gübrenin tamponlayıcı özelliği nedeniyle toprağa i-

lavesiyle toprakta bulunan yoğun dengesizlik ayarlanmış olacaktır.

İşte bu amaçla Yaşar Holding bünyesinde, Çamlı Besicilik Hayvancılığı Geliştirme A.Ş. sorumluluğu altında temeli atılan Organik Gübre Fabrikası çevreyi kirletici etmenlerden korunmuş olacaktır. Bu fabrikanın işleyişinde ham madde kaynakları yine kendi bünyesinde işlenen çiftliklerden sağlanacak olup günde 32 tonluk bir üretim yapmayı planlamaktadır. Pazarlama alanı olarak öncelikli olarak kıyı şeridi boyunca faaliyet gösteren sera üreticileri, tarla ve hobi marketleri pazarlama ağına katmayı hedeflemektedir.

Avşar Tarım ve Hayvancılık İşletmesi açıldı

Süt inekçiliğine modern bir yaklaşım getiren Avşar Tarım ve Hayvancılık İşletmesi açıldı...

Son yıllarda ülkemizde kurulmuş olan örnek çiftlikler arasında gösterilebilecek nitelikler taşıyan Avşar Tarım ve Hayvancılık İşletmesi Bakan Yardımcısı

Devlet Bahçeli ve Sağlık Bakanı Osman Durmuş'un katıldığı



ğı bir törenle açıldı. Çiftlik açılışına destek veren Pınar davetlilere su, meyveli yoğurt ve meyve suyu ikramında bulundu. Avşar Çiftliği sağimhane, doğumhane, sağmal hayvan ahırları buzağı kafesleri yem deposu, makina parkı, yönetim binası ve konut olmak üzere 25.000 metrekare kapalı alanda faaliyet yürütmektedir.

Buzağı Maması ile Besleme

Buzağı beslemede en önemli koşul, önce hayvanın sağlığını korumaktır. Bunun ilk şartı hayvanın doğar doğmaz ağız sütünü içmesidir. Ağız sütü buzağıyı bir süre için bazı hastalıklara karşı çok iyi koruyan doğal bir aşı gibidir. Doğumdan sonraki ilk yarım saat içinde buzağı en az 1.5 litre, sonra da 6 saatte bir yine 1.5 litre ağız sütü içmelidir. Böylece ilk 24 saat içinde buzağı toplam olarak en az 4 litre ağız sütü içmiş olmalıdır. Üçüncü günde Pınar Buzağı Maması'na başlanabilir veya ilk haftanın kalan günlerinde, bir öğünde 1,5 litre olmak üzere günde üç kez verilir. İkinci hafta tamamen Pınar Buzağı Maması'na geçilir. Günde iki kez olmak üzere bir öğünde 2,5 litre buzağı maması verilir. Bu programa aynı şekilde 8. haftanın sonuna kadar devam edilir. Yalnız bu arada buzağının su ihtiyacı da unutulmamalıdır. Aynı zamanda 2. haftadan itibaren buzağıya, verilen mama miktarı sabit kalmak üzere, az miktarda da buzağı başlangıç yemi verilmeye başlanabilir. Buzağı başlangıç yeminin miktarı gittikçe arttırılır. Örneğin 2. hafta günde 50 gram, 3. hafta 100 gram, 4. hafta 250 gram, 5. hafta yine 250 gram ve sonraki haftalarda da 400, 600 ve 8. hafta da 800 gram buzağı başlangıç yemi verilebilir. 9. haftada buzağıyı günde iki kez 1'er litre Pınar buzağı maması verilirken, bunun yanı sıra 1 kg.civarında da konsantre verilebilir. Sütten kesmeden önce hayvan sağlıklı olmalıdır ve günde en az 500 gram yem tüketiyor olmalıdır. Bu geçiş döneminin amacı, hızla gelişen yavrunun besin ihtiyaçlarını karşılarken bir yandan da işkembesini hayatı boyunca yiyeceği asıl yeme hazırlamaktır. Buzağının sağlıklı olarak büyümesi üstün verim özelliklerini tam olarak sergileyebilmesi, gelişiminin başlangıcında nasıl bakılıp ve beslenmesine bağlıdır. Buzağı maması bu noktada, sütle beslenmeye göre, hayvanın ihtiyaçlarını daha iyi karşılayabilmektedir. Bu yönden buzağı için hem dengeli hem de sağlıklı bir besin maddesidir. Aynı zamanda da süte göre ucuzdur.

Öldürücü bir salgın: Sığır Vebası

Sığır vebası, virüsten kaynaklanan, son derece bulaşıcı ve öldürücü bir hastalıktır. Sığırlarda ve mandalarda görülür.

Sığır vebası virüsü hasta hayvanların dışkı, idrar, salya, burun akıntuları, sütleri ve ölen hayvanların cesetlerinden çevreye yayılır. Sağlam hayvanlar, virüsün bulaştığı yemleri yiyerek ya da virüsü taşıyan aletler, bakıcılar aracılığı ile hastalığa yakalanabilirler. Aynı zamanda hasta hayvanların çiftleşmesi ve hayvanların virüsü taşıyan eşyaları yalaması da bulaşma yollarındandır.

Hayvanlar virüsü aldıktan 3-10 gün sonra hastalık belirtilerini göstermeye başlarlar. Hayvanda gözyaşı akıntısı artmıştır, başlarda rengi berrak olup burun akıntısı da başlayınca iltihaplı bir hal alır. Hayvanlar ışıktan kaçarlar, gözleri çökmüş görünür. Ağızdan köpüklü bir salya çıkar. Şap hastalığında da ağızdan salya akar ama bu köpüklü değil iplik gibi uzayan bir şekildedir. Deride, meme gibi bölgelerde küçük (nokta kadar veya mercimek büyüklüğünde) kanamalar meydana gelir. Kollar birbirine yapışmış durumdadır ve yer yer dökülürler. Hastalığın daha ilk gününde ineğin sütü tamamen kesilmiştir. Hastalık gebe hayvanlarda yavru atmaya yol açabilir. Hayvanların nefes alıp vermesi hızlanmıştır. Hayvanlar kabızdırlar, ağız ve burun kuruluğu

vardır, aşırı susarlar ama iştahları azdır, süt verimi düşmüştür. Ağızın içinde noktacıklar vardır. Geviş getirme durur. 24 saat içinde hayvanın ateşi 40-42 °C'ye yükselir. Daha sonra ishal başlar ve hayvanın ateşi düşer. Hayvan ishal olduğunda dışkının kokusu iyice kötüleşmiştir ve kanlıdır. Hayvan sık sık öksürür, solunum hızlıdır ve ishalin şiddeti gittikçe artar. Hayvan 3-12 gün içerisinde ölür.

Sığır vebası bazı hastalıklarla karışabilir. Zaman kaybetmeden, kesin teşhis için bir veteriner hekime başvurulmalıdır. Hastalığın tedavisi yoktur, tazminatı karşılığı hayvan öldürülür.

Sığır vebasına karşı çok iyi korunmak gerekmektedir. Sığır vebasından korunmada en iyi yol aşırıdır. Aşı yılda bir defa yapılır ve her yıl tekrarlanır. Hayvan aşılandıktan ancak 15 gün sonra hastalığa karşı bağışık hale gelir. Aşıdan itibaren 15 gün geçmeden hayvanlar güvende sayılmaz. Hastalığa yakalanan hayvan ölmezse ve iyileşirse bir daha bu hastalığa yakalanmaz. Böyle bir hayvan doğum yaptığında annesinden ilk sütünü içen

yavru da süt ile birlikte aldığı maddeler sayesinde sığır vebasına karşı doğal olarak aşılanmış olur, 6 - 8 ay boyunca hastalığa yakalanmazlar. Bu nedenle hastalığa bağışık bir anadan doğduğu bilinen buzağı ve malakların 4. ayını doldurduktan sonra aşılanmaları uygundur. Eğer anne aşısızsa yeni doğmuş 1 günlük buzağı ve malaklar dahi aşılanır.



Pınar Kido Çocuk Tiyatrosu'ndan dev turne

Pınar Kido Çocuk Tiyatrosu Türkiye Turnesi'nde her yıl olduğu gibi bu yıl da çocuklarla buluşmayı sürdürüyor

Her yıl geleneksel olarak yaz turnesine çıkan PINAR KIDO ÇOCUK TİYATROSU, bu yıl da birçok ili kapsayan dev bir turne ile çocuklar ve tiyatroseverler ile buluşmasını tamamladı. 28 Temmuz'da Bandırma'dan başlayan ve Mersin'den Mardin'e, Kars'tan Adapazarı ve İzmit'e kadar uzanan 45 günlük turne çerçevesinde 30 il merkezinde 90 bin kişiye ücretsiz tiyatro izleme olanağı sunuldu. PINAR KIDO ÇOCUK TİYATROSU ile çocukların çeşitli konularda bilinçlendirilmesi ve güzel sanatlarla olan ilgilerinin artırılması amaçlanıyor. PINAR KIDO ÇOCUK TİYATROSU, 1987 yılından beri çocuk tiyatrosu üzerine çeşitli çalışmalar yapan Şakir Demirpehlivan yönetiminde, 12 kişilik kadrosu ile hazırlık çalışmaları 6 ay süren "Kido'nun Maceraları" adlı yeni oyununu turne kapsamında sergilendi.

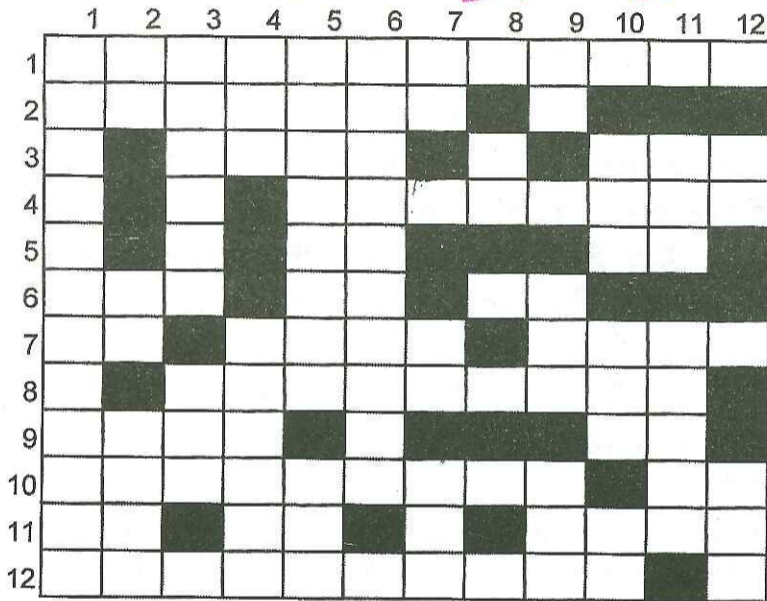
13 yıldan bu yana okul sezonu boyunca

ca İzmir ve İstanbul'da her Cumartesi Pazar ücretsiz olarak sergilediği oyunlarla çocukların olduğu kadar büyüklerin de beğenisini kazanan PINAR KIDO ÇOCUK TİYATROSU "Kido'nun Maceraları" adlı oyunuyla, çocukların kendilerine güvenmeleri ile her sorunu aşabilecekleri, arkadaşlık ve paylaşımın önemi konularında mesajlar veriliyor. Oyunda yaz tatiline çıkan çocukların arkadaşları Kido ile yaşadıkları maceralar anlatılıyor.

PINAR KIDO ÇOCUK TİYATROSU oyunundan sonra da çocukları küçük sürprizlerle mutlu etmeye devam etti. Pınar bayileri, turne kapsamında sergilenen oyun sonrası çocuklara Kido sütler, Kido mini peynirler, Kido pudringler, meyve suları ve çeşitli hediyeler dağıttı. Ayrıca tiyatroya gelen izleyiciler, Pınar tat paneli araçlarında bulunan Pınar ürünlerini tatma fırsatı da buldular.



PINAR BULMACA



SOLDAN SAĞA:

1. Çok bulaşıcı ve çabuk yayılan bir hayvan hastalığı.
2. Açık mor renk.
3. Şöhretli - Tersi yumurtanın beyazı.
4. Amerika'da bir eyalet.
5. Çıplak kadın resmi - Türkü.
6. Osmanlı döneminde sancak beylerine verilen san - Ten'in ünsüzleri - Tersi eski dilde su.
7. Kırmızı, En küçük sosyal yapı - Yük taşıma gemisi.
8. Kazıbilim.
9. Turpgillerden

yaprakları salata gibi yenen bitki - Bir ünlem. 10. Körbağrsağın son bölümünün yangısı - Bir haber ajansı. 11. Tersi ummaktan emir - Kuzu sesi - Sodyum karbonatın piyasadaki adı. 12. Terbiye etmek.

YUKARIDAN AŞAĞIYA:

1. Bir dini bayramımız.
2. Suçu bağışlama - Tersi bir nota - Müzik yapıtı.
3. Bir uydu - Eski bir uygarlık.
4. Yolcuların konaklaması için yapılan yer - Eksikliği duyulma.
5. Bir Okyanus - Atları yürütmek için söylenen söz.
6. Üniversitelerde okutulan bir bölüm.
7. Tersi Nef'in ünsüzleri - Eros'un ünlüleri - Toprak ya da suyun akmasını engelleyen duvar.
8. Eski Mısır'da güneş tanrısı.
9. Bir nota - Tersi o yer - Türk Standartları Enstitüsü.
10. Hararet - Tırnağa sürülür - Yayla atılır.
11. Bir yağış çeşidi - Suudi Arabistan'ın para birimi.
12. Postu için avlanan hayvan - İsviçre'de bir irmak.

ÖNCEKİ BULMACANIN ÇÖZÜMÜ

1	2	3	4	5	6	7	8	9	10	11	12	
1	K	O	N	S	A	N	T	R	E	Y	E	M
2	A	K	O	S	M	A	N	L	I	E	E	
3	B	A	D	E	R	A	N	L	E	V		
4	A	A	R	S	L	A	N	L	A	V		
5	Y	C	I	B	A	N	L	E	L			
6	E	T	O	B	U	R	A	S	I	L	E	L
7	M	U	R	A	C	A	A	T	N	I		
8	S	U	L	U	K							
9	H	C	I	B	A	N	L	E	N	A	T	O
10	I	S	K	E	R	E	V	E	T	G		
11	N	A	N	E	G	R	I	Z	U			
12	D	R	O	S	E	R	A	E	K	R		
13	I	M	T	L	I	A	Z	L	L	E		
14	A	R	F	K	I	L	E					

PINAR, DÜNYA SÜT HAFTASI'NI ŞENLİKLERLE KUTLADI

Gıda sektörünün lider kuruluşu Pınar, Mayıs ayında Dünya Süt Haftasını Türkiye'nin çeşitli illerinde çocuklarla birlikte kutladı. Süt şenliklerine, İstanbul, Avcılar ve Yalova'dan davet edilen toplam 700 depremzede çocuğu Tatilya'da ağırlayarak başlayan Pınar, etkinliklerini Beyoğlu İstiklal Caddesi girişinde sergilediği tasarım harikası inekleriyle sürdürdü. Çeşitli illerdeki ilköğretim okullarına süt dağıtımı yapan Pınar aynı zamanda süt ve süt ürünlerinin faydaları konusunda ilköğretim öğrencilere bir seminer verdi. Beyoğlu'da ünlü sanatçıların katıldığı bir şenlikte kutlamalara devam eden Pınar, Dünya Süt Haftası boyunca Hürriyet Gazetesi ile birlikte çocuklara 1 milyondan fazla 200ml'lik süt dağıtımını yaptı.



PINAR
SÜT MAMÜLLERİ SANAYİ A.Ş. adına
Sahibi ve Yazışları Müdürü: **OLGUN ERGÜZ**
Genel Yönetmen: **SÜLEYMAN ARSOY**

İdare Yeri: Pınar Süt Mamülleri San A.Ş.

Kemalpaşa Yolu No: 1 Pınarbaşı - İzmir Tel: 436 15 15

- Gazetemiz Basın Ahlak Yasası'na uyar
- Kaynak gösterilmek suretiyle gazetemize ait yazı ve resimler yayınlanabilir
- Gönderilen yazı ve resimler yayınlansın, yayınlanmasın iade edilmez
- Yayınlanan yazı ve resimler sahiplerinin fikri olup, Pınar bunlardan sorumlu tutulmaz

YAZIŞMA ADRESİMİZ: PINAR GAZETESİ PK. 904 İZMİR

SAYFA HAZIRLIK VE BASKI: GAZETE EGE TESİSLERİ / İZMİR TEL: 463 33 44. BASKI TARİHİ: 26. EKİM 2000

PINAR'DAN ORTA VE DOĞU ANADOLU HAYVANCILIĞINA BÜYÜK DESTEK

Pınar, "Orta ve Doğu Anadolu Hayvancılığı Geliştirme Projesi" kapsamında Yozgat'ta işletmeye açtığı "Pınar Anadolu Et ve Süt Tesisleri"

ile Yozgat ve civarında yer alan Sivas, Nevşehir, Kırşehir, Çorum, Amasya ve Tokat illerindeki üreticileri kalkındırmak için çalışmalara başladı. Belli bir dönem içinde süt et ırkı üstün hayvanları üreticilere dağıtacak olan Pınar, bölgedeki et ve süt üretiminin, hayvan mevcudunun ve kalitesinin artmasını sağlamak üzere tüm gücünü bölgeye göndermeye hazırlanıyor. Pınar, faaliyete geçtiği 1975 yılından itibaren ana hammaddesi olan sütü temin ettiği üreticilerine ve süt inekçiliğini geliştirme faaliyetlerine önem veriyor. Türkiye'de ilk defa süte taban fiyat uygulamasını başlatan ve düzenli toplanamayan sütleri, ilk defa üreticiden bayram ve tatil günleri de dahil olmak üzere köyünden teslim al-

maya başlayan Pınar, yine ilk kez üreticiye kaliteli süt için yem teminine 1975 yılında başlamıştır. Üreticinin buzağılarına vermek üzere, 1984 yılından bu ya-



na buzağı maması üreten Pınar, böylece besleyicilik yönünden inek sütü ayarında olan ancak maliyet yönünden düşük olan bu ürünü üreticilere vererek, üreticinin daha fazla kar etmesine yardımcı olmaktadır. Çiğ süt kalitesini korumak için başlangıçta 13 süt toplama merkezi kuran Pı-

nar, bu sayıyı üreticilerden de aldığı destekle 2000 yılında 63 merkeze çıkarmıştır. Yozgat ve çevresinde üretim potansiyeli olan üreticileri yeniden harekete

geçirecek tüm oluşumları yeniden planlayan ve tüm organizasyonunu Yozgat, Sivas, Kayseri, Nevşehir, Kırşehir, Çorum, Amasya, ve Tokat illerinde kurmaya hazırlanan Pınar, üreticileri sürekli eğitime ve kontrole tabi tutacaktır. Ayrıca suni tohumlama işlemleri için de 25 adet an-

laşmalı veteriner istihdam çalışmaları başlamıştır. Hayvan sağlığını korumak için Pınar'da şu anda 100'ün üzerinde veteriner çalışmaktadır. Veteriner hekimlere azot tankı ve ithal sperma temin edilmekte ve veteriner hekimler bölgelerinde üreticilerin ineklerinin tohumlanmasını sağlayarak ırk ıslahına katkıda bulunmaktadır. Son 10 yılda 250.000 adet hayvana suni tohumlama yaptırılmış ve 10.000 gebe düve de ithal edilerek Pınar tarafından üreticilere dağıtılmıştır. Pınar, 1995 yılında bünyesinde hayvancılığı geliştirme departmanı kurarak günlük 1050 lt. süt üreten küçük işletmeleri teşvik edip, 50-200 baş sağmal ineye sahip ekonomik işletmeler haline gelmeleri konusunda gereken desteği vermektedir. Ayrıca çiftlikler dışında köylere de tank koyarak bölgede mikrobiyolojik yönden daha kaliteli süt alınması hedeflenmektedir. Burada amaç üreticinin sağlanmış sütünün daha erken soğutulmasını sağlamaktır.

Pınar Süt Geleneksel Bölge Toplantıları'na ilgi büyüktü

Pınar Süt, her yıl süt alım bölgelerinde düzenlediği geleneksel bölge toplantı ve yemeklerinde üreticileri, toplayıcıları ve veteriner hekimleriyle bir araya gelmektedir.

Düzenlenen toplantı ve yemeklerde, çalışmaya geçmiş bir yıl değerlendirilerek, sorunlar; çözüm önerileri ile daha iyiye ulaşmaya çalışılmaktadır.

Bu yıl toplantı ve yemekler Balıkesir, Eskişehir, Muğla, Aydın, Burdur, Denizli, Uşak, Biga, Akşehir ve Tire'de düzenlendi.

Toplantılara katılan Pınar Süt Genel Müdür Yardımcısı Murat Hocalar:

"Şu anda 18 ilden 63 süt toplama merkezi ile 40 bin üreticiden günlük 750 ton süt almaktayız. 2000 yılında 250 bin ton süt almayı, % 12 büyümeyi hedefledik. Ayrıca 7.5- 10.5 milyon do-

lar yatırım yapmayı düşünüyoruz. Bu hedeflere ulaşmakta sizlerin katkısının büyük olacağını da biliyoruz. Biliyorsunuz ki ürün kalitesi doğrudan çiğ süt kalitesine bağlıdır. Buradaki sorumluluk da sizlere düşmektedir.

Bütün amacımız bakteri sayısı düşük yağ ve yağsız kuru madde yönünden yüksek kaliteli süt elde etmek olmalıdır. Hepimiz büyük bir ailenin ferdleryiz. Bununla gurur duymalı ve ayrıcalıklı olduğunuzu hissetmelisiniz.

Böyle bir teşkilat başka bir grupta yok. Şeflerimiz, amirlerimiz ve Hayvancılığı Geliştirme elemanlarımızla hizmetinizdeyiz." dedi.

Süt sektörünün birinci unsuru olan üreticiyi her açıdan destekleyen Pınar Süt Hayvancılığı Geliştirme Departmanı; verim özellikleri kanıtlanmış

üstün boğaların dondurulmuş spermalarının yurt dışından ithali, çiftliklere süt soğutma tankı kurulması, danışmanlık hizmetleri, teknik destek çalışmalarına kılavuz kitapçıklar, broşürler ve bölge seminerleri gibi hizmetlerle devam etmektedir.

Dünyanın En Lezzetli Kaymaklı Yoğurdu, Türkiye'de ve Dünyada İlk Kez En Son Teknoloji ile Üretiliyor! Hem de Pınar Özeni ve Titizliğiyle...

Değişmeyen standart, lezzet ve kalite anlayışı ile Türk Gıda Sektörü'nün lideri olan Pınar, Türkiye ve dünyada ilk kez uygulanan bir sistem olan "Kaymaklı Yoğurt Sürekli üretim teknolojisi" ürettiği yeni Pınar Kaymaklı Yoğurt'u Türk halkının beğenisine sunuyor.

Pınar Süt Eskişehir Üretim Tesisleri'nde Tarım ve Köy İşleri Bakanı Prof. Dr. Hüsnü Yusuf Gökalgıp ve Yaşar Holding Yönetim Kurulu Başkanı Selçuk Yaşar'ın katılımlarıyla gerçekleştirilen tanıtım



toplantısı ile "Pınar Kaymaklı Yoğurt Kapalı Sistem Üretim Tesisleri" davetlilere ve medya mensuplarına tanıtıldı.

Tanıtım toplantısı sonrasında Tarım ve Köy İşleri Bakanı Prof. Dr. Hüsnü Yusuf Gökalgıp, Yaşar Holding Yönetim Kurulu Başkanı Selçuk Yaşar ve Eskişehirli süt üreticilerinin katılımlarıyla gerçekleştirilen Pınar kaymaklı yoğurt kapalı sistem sürekli üretim tesisi inceleme gezisinde, Tarım Bakanı Gökalgıp, geleneksel köy kıyafetleri giymiş bir kızın sunduğu Pınar kaymaklı yoğurdun tadına baktı.