

Tarım ve Köyşleri Bakanı Hüsnü Yusuf Gökalgp:

# Tarım ve hayvancılık gözardı edilemez

Menemen Tarımsal Hidroloji Araştırma ve Eğitim Merkezi'nde düzenlenen Türkiye 1. Besi ve Süt Hayvancılığı Sempozyumu'nda Türk hayvancılığı süt ve besi hayvancılığının sorunları tartışıldı

**T**ürkiye 1. Besi ve Süt Hayvancılığı Sempozyumu yapıldı. Pınar, SETBİR ve Tarımsal Hidroloji Araştırma ve Eğitim Merkezi tarafından düzenlenen sempozyumda süt ve besi hayvancılığının sorunları tartışıldı. Menemen Tarımsal Hidroloji Araştırma ve Eğitim Merkezi'nde düzenlenen sempozyuma Tarım ve Köyşleri Bakanı Prof.Dr. Hüsnü Yusuf Gökalgp, İzmir Valisi Kemal Nehrozoğlu, Yaşar Holding Yönetim Kurulu Başkanı Selçuk Yaşar, SETBİR Başkanı Ali Güler, Tarımsal Hidroloji Araştırma ve Eğitim Merkezi Müdürü Dr. Ahmet Bayaner, bakanlık üst düzey yöneticileri, öğretim görevlileri ve üreticiler katıldı. Sempozyumda iki gün boyunca tarım ve hayvancılığın desteklenmesi sorunlarının aşılması için neler yapılması gerektiği konusunda çalışmalar yapıldı.

Tarım ve Köyşleri Bakanı Hüsnü Yusuf Gökalgp, ülkemizde tarımsal alanda üretimin



**Selçuk Yaşar :**

*Tarım ve hayvancılığın gelişmesi için üreticiler desteklenmelidir*

arttırılmasının ve sağlıklı nesiller yetiştirilmesinin sigortasının tarım olduğunu söyledi. Gökalgp, "Gelişmiş ülkelerde hayvancılığın tarım içindeki payı yüzde 60'a yakındır. Bu oran Türkiye'de yüzde 18'ler

düzeyindedir. Bu oranı hızlı bir şekilde yükseltmeliyiz. Tarım ve tarıma dayalı sanayi zor bir iştir. Kar oranı düşük ve rizikosu fazladır. Tarımı canlandırmak için Milli Süt Konseyi, Canlı Hayvan ve Et

Konseyi, Tarımsal Denetleme ve Yönlendirme Kurulu oluşturma çalışmalarımız devam etmektedir" diye konuştu.

Sempozyumun açılışında bir konuşma yapan Yaşar Holding Yönetim Kurulu Başkanı Selçuk Yaşar ise besiciliğin temel sorununun yem olduğunu belirtti. Selçuk Yaşar "Ülkemizde hayvan besiciliği ve süt alanında yaşanan sorunların çözülebilmesi için teşvik kararname si biran önce meclisten geçirilmeli ve çiftçi bankası kurulmalıdır" dedi. Süttozu, tereyağı ve peynir ithalatının da durdurulmasını isteyen Yaşar, bu alanda sadece damızlık ithalatına izin verilmesi ülkemiz hayvancılığının gelişmesi için gereklidir" şeklinde konuştu.

Tarımsal Hidroloji Araştırma ve Eğitim Merkezi'nde düzenlenen sempozyumda sektör temsilcileri de sorunlarını dile getirerek çözümler konusunda fikir alışverişinde bulundular.



Türkiye 1. Besi ve Süt Hayvancılığı Sempozyumu'nun açılışına katılan Tarım Bakanı Hüsnü Yusuf Gökalgp, Yaşam Pınarım Tasarım Yarışması'nda derece alan maket inek tasarımlarını ilgiyle inceledi.



Pınar Süt, Pınar Et ve Pınar Deniz Ürünleri Tesisleri'ni gezen Tarım ve Köyşleri Bakanı Hüsnü Yusuf Gökalgp, "Yaşar Holding, Türk gıda sektöründe gıda ve tarım ürünlerini Batı standartlarında üreten ve dünyaya pazarlayan örnek bir kuruluş. Özellikle süt, et mamüllerindeki Pınar markası Türk Gıda ve Tarımı açısından son derece önemli bir yapıya sahiptir" dedi.



# Stresin yok edilmesi ve mastitis

Üreticiler kendilerini stres gideren kişiler olarak görmelidirler. İlk göz önünde tutulması gereken gerçek mastitisin çevresel bir hastalık olduğudur. Üreticiler çevresel faktörleri kontrol altına alırsa, mastitisten kaynaklanan kayıpları çok aza indirir veya ortadan kaldıracaklardır.

Çevresel faktörler, sağım odası ve bunun dışında kalan çevre olarak ikiye ayrılır. Bu iki faktördeki stresin ortadan kaldırılması ve kontrolün nasıl uygulamaya konulacağı aşağıda açıklanmaktadır.

Sağımhane dışında kalan çevredeki asıl önemli olan konu, buradaki bakteri popülasyonunu azaltmaktır. Ayrıca çevrede, hayvanların memelerinde ve meme başlarında yaralanmaya sebep verebilecek şeyler ve diğer stres faktörleri ortadan kaldırılmalıdır. Bir çok fırsatta ispatlanan şey, mastitis çeşitlerinin görülme oranı ineğin meme çevresinde bulunan toplam bakteri yüküyle direkt ilişkisi olduğudur. Bu durumda stresin ortadan kaldırılması iyi bir idareyi ifade etmektedir. Bakterilerin üremesi için mevcut olan üç önemli faktör sırasıyla, nem beslenme ve sıcaklıktır. Bu faktörlerin ortadan kaldırılması veya birkaçının elimine edilmesi, belirtilen alanlardaki bakteri sayısının düşüşüne neden olacaktır.

Aslında, bir faktör olan nem kontrol altına alınabilir. Her zaman yataklık alanları kuru ve temiz tutulmalıdır. Hayvanlar sağıldıktan sonra onları ayakta tutmak için yemleme gibi uygulamalar yapılmalıdır. Bu onların sağım sonrası hemen uzanmalarına ve meme başı kanalının kapanması için yeterli zamanı kazanmalarına neden olacaktır.

Yıl içindeki sezonlar mastitisin görülme oranı üzerinde bir etkiye sahip olabilirler. Gezinme alanı ve barınaklardan çamuru tamamen kaldırmak veya en aza indirmek gerekir. Eğer ineklerin gezinme yerlerinde su birikintileri oluşmuşsa onların dizden aşağısının çamur içinde olmadığına emin olunmalıdır. Eğer böyle bir durum varsa bu stres faktörleri ortadan kaldırılmalıdır. Bu aynı zamanda kanalizasyon işlerinin de yapılmasını ve suyun birikeceği bir tank yapılmasını sağlayacaktır. Çamurlu alanlara sebep olan, suların taşması ve birikmesi önlenmeye çalışılmalıdır. Bunlar sadece temizliğin idaresini değil aynı zamanda ineklerin memelerinin temiz kalmasına ve tınak

problemlerinden ineklerin korunmasına neden olacaktır.

Besleme mastitisin bir nedeni değildir. Fakat yemleme programlarında ani değişiklikler yapmak, bir stres faktörü gibi rol oynayabilir ki bu da gizli mastitis olaylarının klinik mastitise dönüşmesini körükleyebilir. Bu da sık sık "Ani yemleme değişikliği yapmaktan kaçının." şeklinde söylenmektedir. Bu iyi planlama ve besleme idaresinin rol oynadığı bir durumdur.

yaralayabilirler. Gezinme ve otlama yerlerindeki makinalar ve diğer maddeler her zaman için yaralanmaya sebebiyet veren potansiyel birer kaynaktır.

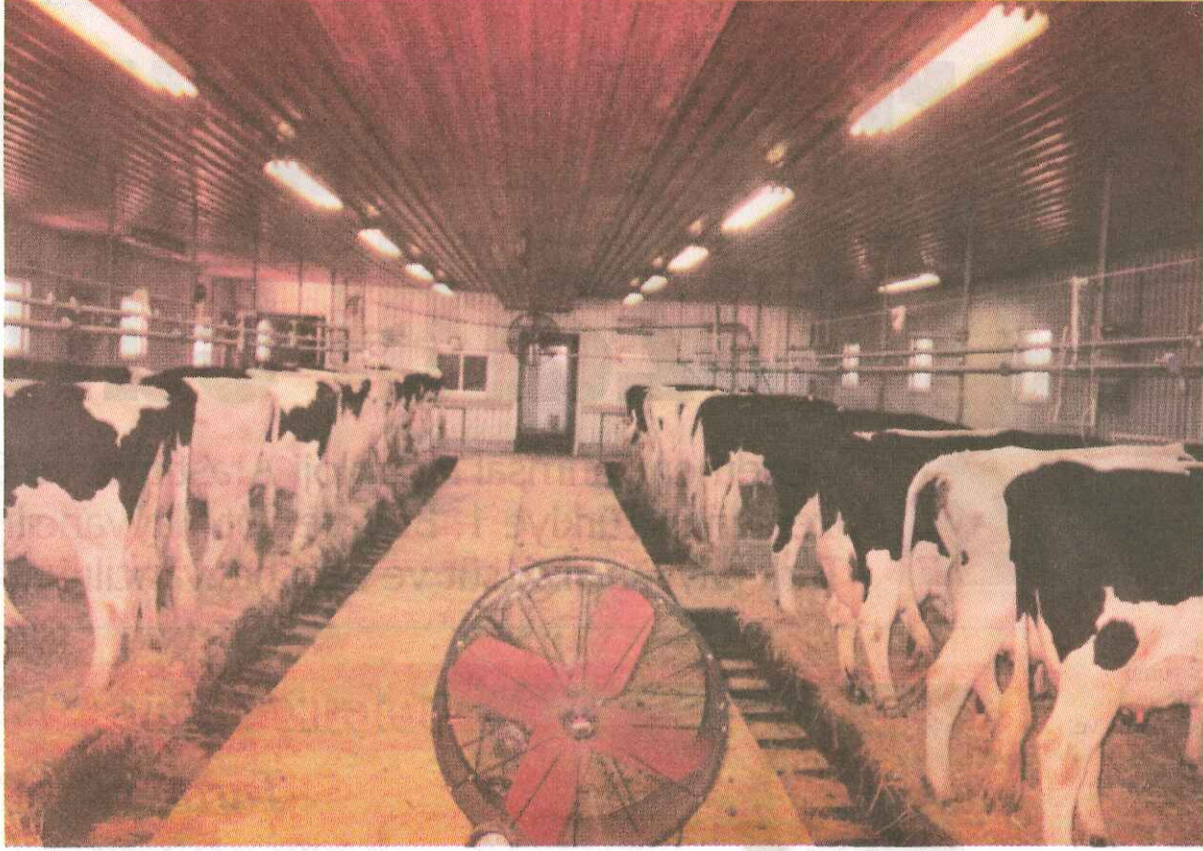
Havalandırmanın yetersiz oluşu ile hayvanların sağlıklarını dolaylı veya direkt olarak etkileyen bir ilişki vardır. Yüksek nem oranı ve havanın zayıf sirkülasyonu bazen düşük süt üretimine sebep olur. Diğer problemler, özellikle solunum sisteminde görülen hastalık belirtileri ortaya çıkar. Kapalı

Sağımhane ve sağımla ilgili çevre şartları denildiğinde genel bir düşünce olarak bunu, ekipmanların yönetimi, sağımın idaresi ve kuru dönem tedavi programı kapsar.

Ekipmanlar düzgün olarak kurulmuş ve bakımlarının düzenli yapılıyor olması gerekmektedir.

Bir sağım sisteminde asıl hedef, meme başı bitiminde, vakuumun yükselip alçalmasını en asgari seviyeye indirmektir. Diğer bir yönde, düzenli bakım prosedürünü korumak ve kurmaktır. Bu, sistemde sağlıklı ilgili şartların yerine getirilmesini ve ilave olarak da makinelerin işleme ve bakım kontrollerini kapsar.

Sağım idaresini iki önemli bölüme ayırabiliriz. Bunlar, sütin inekten serbest kalışını sağlamak ve ineğin iyi bir şekilde sağılmasını sağlamaktır. İneğin uygun şekilde uyarılması, sağımın daha hızlı olmasını, memeler üzerinde daha az stres olmasını ve meme sağlığının daha iyi olmasını destekleyecektir. Meme başlarının yıkanma, dezenfeksiyon ve uyarılma süreci 45 saniyeyi geçmemelidir. Bu, uygun şekilde sütün, memelerden serbest kalmasını, iyi bir temizliği ve memelerin kuru olmasını sağlayacaktır. Sağım başlıklarının memeye zarar vermeden çıkarılmasından sonra ya da elle sağım bitiminde, mümkün olduğu kadar çabuk önerilen bir dezenfektanı daldırma kabı vasıtasıyla meme başlarına



Yaralanmalar memelerde yüksek oranda görülen ve enfeksiyona neden olan bir durumdur. Bu stresin ortadan kaldırılmasını gerektiren bir vaziyettir. Fazla kalabalık ve buna nazaran yeterli büyüklükte olmayan yataklıklar, meme başı yaralanmalarının görülme oranında artışa neden olur. Diğer yandan eğer yataklıklar çok genişse, dışkıların yataklıkta kalmasına neden olacaktır. Sonuç olarak da buralar bakterilerin üremesi için en uygun ortamı oluşturacaktır.

Diğer bir yaralanma da, kapı aralığının çok dar ve kapı eşiklerinin çok yüksek olmasından gelişebilir. Bu durumda inekler memelerini ve diğer vücut bölümlerini çok kolay

sistem barınaklarda karşılaşılan sıvı gübrenin birikmesi ve zamanında dışarı atılmaması problemi, barınak içinde yüksek ısıya, neme ve tiksindirici kokuların oluşmasına neden olacaktır. Bu durumlar gizli seyreden mastitis olaylarının klinik mastitise dönüşmesini körükleyecektir.

Yataklıklar ve onların zemini strese neden olan bir faktördür. Burada tekrar onların temizliğini ve iyi bakımının gerekliliğini vurgulamak gerekir. Yataklıklardan kuru ve daha az nemli tutmak için yataklık üzerine saman, talaş ya da kum eklenmelidir, bu da mastitisin oluşmasını azaltacaktır.

Buzağların ve onların çevre şartları daima gözönünde tutulmalı ve iyi idareleri sağlanmalıdır. Eğer sütle veya mama ile besleme devrelerindeyse onları bireysel olarak ayrı ayrı kafeslerde yetiştirmek gereklidir. Böylece bazı hastalıkları birbirlerine bulaştırmaları engellenmiş olur. Buzağların yetişkin hayvanlardan ayrı olarak barındırılmasının birçok sebebi vardır. Otomatik olarak kontrol edilmiş çevre şartları, sağlıklı buzağlar olarak bize parasal yönden geri dönecektir.

Buzağlar sürütün geleceğidir. Onların genel sağlıklarının iyi olması, doğruca onların ilerki laktasyonlarına, meme sağlıklarına ve verimliliklerinin artmasına yansıtacaktır.

Buzağlama bölmeleri ya da buzağı kafesleri, ciddi olarak önem arz eden kısımlardır. Buralar stresin en aza indirilmesi gereken yerlerdir. Kafi derecede temiz alanlar, her zaman mevcut durumda ve doğum esnasında görülen stresin azalmasına yardım eder. Burada, iyi sağlık şartlarını oluşturmak için ve bakteri yükünü azaltmak için bir fırsat vardır. Hatırlamak gerekir ki, "Bir gram korunma, bir kilogram tedaviye değer."

uygulamak gerekmektedir.

Bir çok meme hastalıkları kuru dönem periyodunda oluşabilmektedir. Kuru dönemin ilk ve son iki haftası en kritik dönemdir. Bu dönemlerde meme başları günde bir defa daldırma kabıyla dezenfekte edilmelidir. Son sağım takiben, yapılan dezenfeksiyondan sonra uzun etkiye sahip bir antibiyotikün meme başından içeri verilmesi gerekmektedir. Bu kuru dönem tedavisidir.

## MASTITİSE NEDEN OLAN MİKROORGANİZMALAR ÇEVREDEDEN GELİR

Yukarıda anlatılan kötü koşulları, (stresi) ortadan kaldırmak, hem sağım sırasında hem de sonrasında görülebilen stresin azalmasına neden olacaktır. Bunlar kabul edilen yaygın yaklaşımlardır. İyi bir inek sağımının kurallarının uygulanması parasal olarak üreticiye daha fazla yansıtacaktır.

1. Sürekli sağım sisteminin iyi durumda olması sağlanmalıdır.
2. Sütün serbest kalması için ineklere gerekli uyarım yapılmalıdır.
3. Sütün serbest bırakımı görüldükten sonra sağım başlıkları takılmalıdır.
4. Aşırı sağım yapılmamalıdır.
5. Hafif ve nazik bir şekilde sağım başlıkları çıkarılmalıdır.
6. Sağım bitimi sonrası derhal daldırma kabı ile meme başı dezenfekte edilmelidir.
7. Kuruya çıkarken son sağım sonrası kuru dönem tedavisi uygulanmalıdır.
8. Artı sağlık önlemlerini almak, tıkanmamış kaynakların çözümüdür.

## MASTITİS GİDERLERİ

Kaliteli süt üretimini ve onun hacmini arttırmak için mastitisi kontrol etmek gereklidir. Sonuç olarak da bu, geri dönen paranın miktarını arttıracaktır.

Bir çok süt üreticisi standart olan üretim seviyesini yakalamaya isteklidir. Bu çabada üreticilerin rolü, yetersiz üretim seviyesini ıslah etme yönünde olmalıdır. Bunun için ihtiyaç duyulan, yetenek ve çabuk karar vermeye ve problemi tanıtmaya istekli olmaktır.

Bir çok üretici mastitis sorununun olmadığını söyler. Bu ifade ile aslında onlar klinik mastitisi (sütte ve memede gözle görülebilen) belirtmektedirler. Gözle görülmeyen mastitislerin oranı klinik mastitise oranla çok fazladır. Bu da gerçek para kayıplarının olduğu yeri göstermektedir. En önemli kayıp süt veriminin azalmasıdır. Aynı zamanda süt kalitesi de düşmektedir. Çeşitli ülkelerden

üreticilerin ortak görüşü olarak mastitisin neden olduğu kayıpların oranı aşağıdaki gibidir.

% 14 Ölüm  
% 8 Tedaviden sonra atılan süt  
% 8 Veteriner giderleri  
% 70 Süt verim kaybı

Eğer süt hayvancılığı ondan kazanılan gelirle ilerleme kaydedecekse, ilk önce mastitis kontrol altına alınmalı ve kaliteli süt üretimi artırılmalıdır.



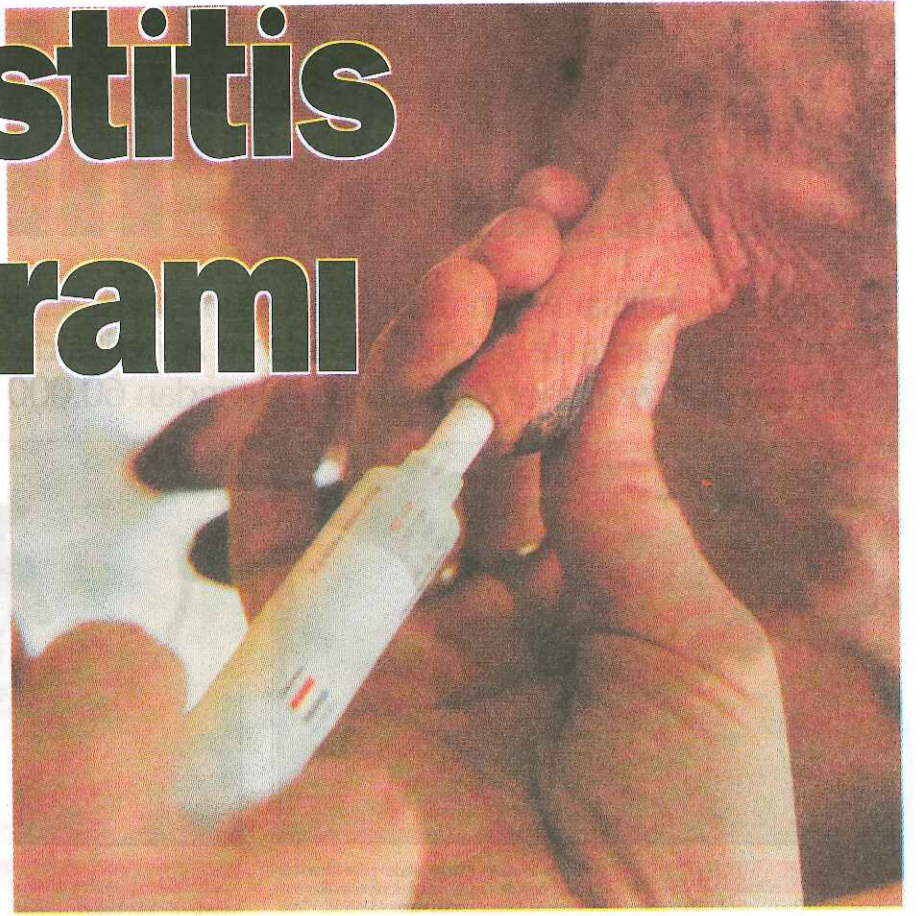
# Etkili bir mastitis kontrol programı

1. Sahip olunan sağım ekipmanlarının servisi ve veteriner hekim ile sürekli iletişimde olmak.
2. Bireysel olarak hayvanları çok iyi tanımak.
3. Temiz ve stresten uzak bir çevreyi hayvanlara sağlamak. Mastitisi en aza indirmek, inekleri temiz tutmakla mümkün olur.
4. Düzenli olarak sağım ekipmanlarının bakımını yaptırmak (Yılda en az bir defa)
5. Ekipmanları düzenli olarak temizlemek ve dezenfekte etmek.
6. Sağım başlamadan önce her zaman ilk çıkan sütü kontrol etmek.
7. Her sağımdan önce meme başlarını temizlemek ve kurulamak.
8. Memelerden maksimum derecede süütün serbest kalması için sağım öncesi uyarılma aşamasınının 30-40 saniye olması.
9. Uyarılmanın başlatılmasından en geç 1 dakika içinde meme başlıklarının takılması.
10. Meme başlıkları çıkarılmadan önce vakumu kapatmak.
11. Memede süütün kalıp kalmadığının kontrolünü yapmak.
12. Sırasıyla, ilk doğumunu yapanlar, diğer inekler ve en son da hasta hayvanlar sağılmalıdır.
13. Meme başlıklarını çıkardıktan hemen sonra meme başlarını koruyan ve etkisi ispatlanmış bir dezenfektanla dezenfekte edilmesi.
14. Sağımdan sonra hayvanların ayakta kalmalarını sağlamak (yem vermek).
15. Kuruya çıktığı anda her bir memeye uzun

16. Kuruya çıktıktan sonraki iki hafta boyunca ve buzağılamadan iki hafta önce gün de bir defa meme başlarını daldırma kabıyla dezenfekte etmek.
17. Sürekli mastitis olan ve iyileşmeyenleri kesime sevk etmek.

## MASTITIS KONTROLÜ İÇİN BEŞ NOKTA

1. Çevrenin kontrolü
2. Ekipmanların yönetimi
3. Sağımın idaresi
4. Kurumu dönem tedavisi
5. Uygun bir kesim programı



## Sağım Makinaları

Süt üreticilerinin birçoğunda sağım makinası bulunmaktadır. Süt sağım makinaları çalışma prensipleri olarak birbirlerinin aynısıdır. Hepsinin bir elektrik motoru, vakum pompası, vakum ayarlama regülatörü, sağım kovası ve sağım başlıkları vardır. Bu makinalar belli bir zaman hayvanın memesini sıkır (masaj) belli bir zamanda bırakır. Bu hareketleri devamlı şekilde yaparak ineğin memelerindeki mevcut sütü dışarı alır. Sütte, vakum yardımıyla kovanın içine gelir. Biraz önce bahsettiğimiz sıkıp bırakma zamanlarını pulsator denilen bir cihaz ayarlar. Bu cihaz üreticiler "beyin" derler. Beyin denilen cihaz hem sıkış bırakma zamanını ayarlar, hem de vakumun zamanla yerini değiştirerek farklı memelerin sağılmalarını sağlar.

Sağım makinaları sabit arabalı olabilir. Arabalı tipteki makinalar herkes tarafından bilinmekte ve kullanılmaktadır. Tekerlekli bir şase üzerine sağım makinası monte edilmiştir. En büyük özelliği hareketli olmasıdır. Sabit sistemde ise makinanın vakum ünitesi ahırın herhangi bir duvarında olabilir. (Örneğin hayvanların kilitlerine yakın bir duvarda) Sağım yapılması için hayvanların sağıldığı yerin üzerinden galvaniz bir boru geçer. Elde gezdirilen sağım kovasına, vakum, bu bahsettiğimiz hat üzerinde bulunan musluklardan iletilir. Bu sistemlerden sabit sistem denilen sistemin, arabalı makinalara göre birçok avantajı vardır. Fakat diğerine göre daha pahalıdır.

Arabalı tipteki sağım makinaları daha çok küçük ve aile tipi hayvancılık yapanlar için daha uygundur. İlk yatırım maliyeti daha

düşüktür. Sabit sistem ise büyük veya planlar dahilinde büyüyecek olan ve daha profesyonel işletmeler için uygun olur.

Sağım makinası çalıştırmadan önce, genel bir kontrol yapılması çok faydalı olacaktır. Örneğin vakum pompasının yağı var mı, hortumlarda çatlak yarık var mı, beyin hızlı mı yavaş mı çalışıyor, herhangi bir yerde vakum kaçağı var mı, vakum saati 400'ü gösteriyor mu? Bunların hepsi kontrol edilmelidir. Eğer vakum pompası yağlı bir tipte ise ve yağsız çalışıyorsa bu pompanın çok ısınmasına ve arıza yapmasına neden olacaktır. Eğer hortumlarda çatlak yarık varsa bu da

elektrik motorunun ve vakum pompasının çok fazla çalışmasına yol açar. Vakum saati 400'ün üzerindeyse hayvanın memesi sağım esnasında zarar görebilir. Bu en çok dikkat edilmesi gereken husustur. Sağım bittikten sonra makinanın temizliği eksiksiz yerine getirilmelidir. Bu süt hayvanını meme hastalıklarından korumanın bir yoludur.

Unutulmamalıdır ki, üretilen süütün tamamen hayvandan alımı hem üretici açısından hem de süt ineğinin sağlığı açısından çok önemlidir. Bu ancak sağlıklı çalışan bir sağım makinasıyla yapılabilir.





# Pınar suni tohumlama

■ Pınar Süt, kalıtsal verim özellikleri üstün, yavru testleri yapılmış ve bu testlerden başarı ile geçmiş Kanada ve Amerika'dan Holstein, Almanya'dan Simmental ve Esmer damızlık boğalarından 60.000 doz ithal etti

■ İthal edilen tohumlar, Pınar Süt Süt verimlerini, vücut yapılarını ve diğer Suni Tohumlama Veteriner Hekim



**STARTMORE RUDOLPH** Süt proteini yüksek olan bir aileden gelen Kanada orijini bir boğadır. Doğan her erkek yavru dünyanın her yerinde test boğası olarak kullanılmaktadır. Annesinin ilk 4 laktasyondaki verimi 45,909 kg, yüzde 3,8 yağlı ve yüzde 3,5 proteinli sütte. Kızlarının ortalama verimi yüzde 4,0 yağlı, 11.200 kg. sütte.



**SHOREMAR MASON** Yüksek verim özelliklerini kızlarına kolaylıkla aktarabilme özelliği olan yüksek verimi ile tanınan, Kanada orijini bir boğadır. Annesinin 3 laktasyon ortalaması yüzde 3,7 yağlı, 11,928 kg. sütte. Kızlarının süt verim ortalaması 10,377 kg'dır. Verim özelliklerinin kızlarında da tekrarlanma güvenilirliği yüzde 91'dir. Tohumlarının ineklerde kullanılması tavsiye edilir.



**COMESTAR TOP GUN** Kızlarının tümünde düzgün ve güçlü meme yapısı, sütte yüksek protein oranı, mükemmel bir sütçülük karakteri vardır. Annesinin ilk 3 laktasyonda ortalama süt verimi 13,212 kg'dır. Yağ yüzde 3,6 ve protein oranı yüzde 3,6'dır. Kızların ortalama süt verimi 9,842 kg., % 3,61 yağ, % 3,21 protein içermektedir. Tohumlarının ineklerde kullanılması tavsiye edilir.



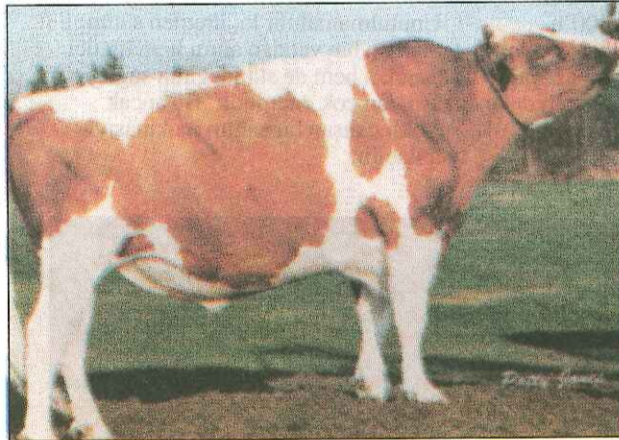
**CAERNARVON JAY ET** Meme yapısının her türlü özelliklerinde ilerlemeler sağlayan en iyi boğalardan biridir. Sütteki yağ ve protein miktarları yönünden lider boğalar arasında yer alır. Güçlü bir vücut yapısına sahiptir. Annesinin birinci laktasyondaki verimi 12,696 kg. süt ve yüzde 4,1 yağlı, yüzde 3,8 protein içermektedir. Kızlarının ortalama süt verimi 10,149 kg ve yüzde 3,7 yağ, yüzde 3,2 protein içermektedir. Tohumları düvelerde kullanılabilir.



**MAPEL WOOD ESTIMATE** 99 Kasım ayında uluslararası Top 100 listesinde 56. sırada olan Estimate Kanada orijini bir boğadır. Kızlarının süt verim ortalaması, 10,962 kg'dır. Yağ verimi % 3,76'dır. Bu verim özelliklerini yavrularına aktarabilirliği % 90'dır. Tohumları düvelerde rahatlıkla kullanılabilir.



**MILEY GIANT** Yüksek verim ve beden özelliklerine sahiptir. Kızlarının verim ortalaması % 3,9 yağlı 10,680 kg. sütte. Tohumları düvelerde kullanılmamalıdır.



**WHITTIER - FARMS ACTON RED** Kırmızı-beyaz holsteindir. Kızlarının ortalama süt verimi % 3,7 yağlı, 9,603 kg. sütte. Düvelerde zor doğurma neden olduğundan tohumları ineklerde kullanılmamalıdır.



**HANOVER - HILL MIRAGE ET** Yüksek bir sütçü karaktere ve vücut yapısına sahiptir. Annesinin ilk üç laktasyondaki verimi 35,944 kg. süt ve 3,7 yağ, yüzde 3,2 proteinlidir. Kızlarının ortalama süt verimi 10,000 kg ve % 3,62 yağ ve % 3,22 protein içermektedir. Doğum kolaylığı yüksek olduğundan düvelerde rahatlıkla kullanılabilir.



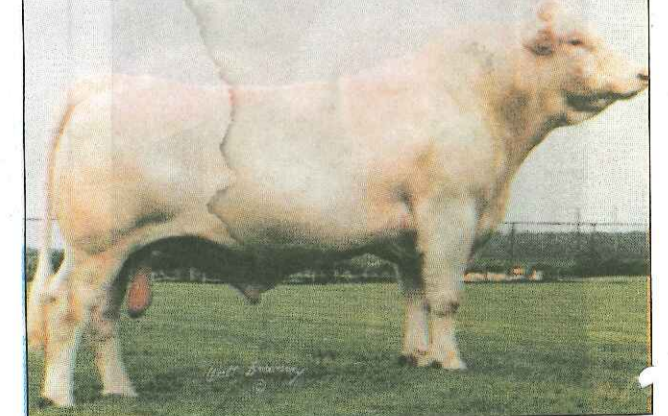
**CALBRETT MAYERS DUSTY** Güçlü bir sütçü karaktere ve mükemmel ayak ve bacak yapısına sahiptir. Annesinin süt verimi ilk iki laktasyonda 36,015 kg., yüzde 4,2 yağlı sütte. Kızların ortalama süt verimi 10,345 kg., % 3,61 yağ ve % 3,2 protein içermektedir. Tohumları düvelerde de kullanılabilir.



**MEADOV BRIDGE MILLION** Kanada orijini yüksek süt verimine sahip bir boğadır. Kızlarının ortalama süt verimi 5,351 yağlı 10,150 kg. sütte. % 97 oranında bu özelliklerini yavrularına aktarabilen Million'in ineklerde kullanılması tavsiye edilmektedir.



**LONG HAVEN SAMBO** Kanada orijini yüksek süt verimine sahip bir boğadır. Kızlarının ortalama süt verimi % 3,5 yağlı 10,619 kg. sütte. % 99 oranında bu özelliklerini yavrularına aktarabilen Sambo'nun tohumları düvelerde kullanılabilir.

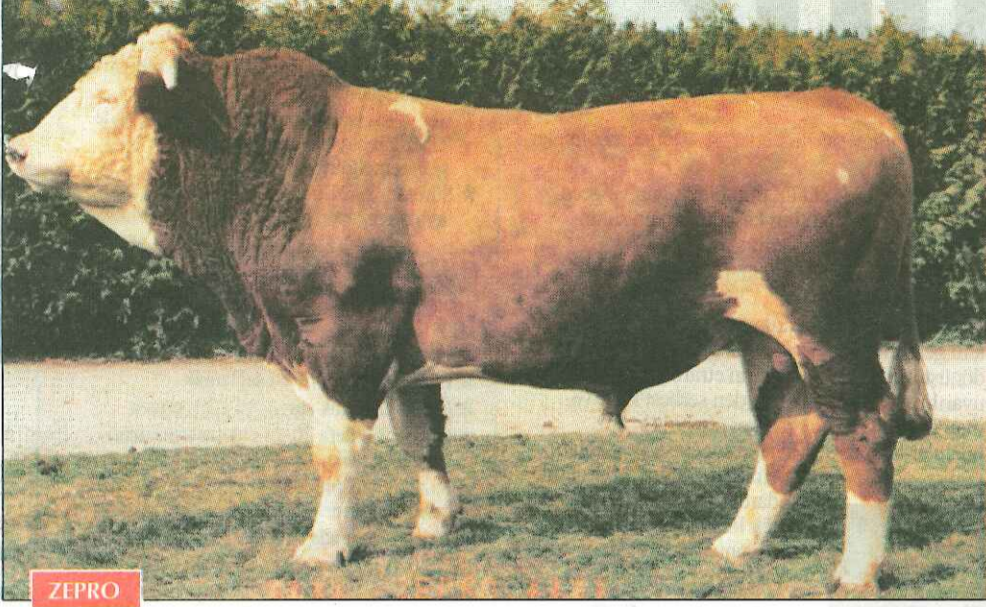


**BUTTE LEE ATTRACTION** Sarı ırkı yüksek et verimine sahip bir boğadır. Kesim ağırlıkları ortalama 1,220 kg. civarındadır. Tohumları ineklerde kullanılmamaktadır.



# boğalarının özellikleri

İnisi Tohumlama Merkezleri'nde yetiştiricilerin hizmetine sunulmuştur. Damızlık hayvanlarının süt ve et değer özelliklerini iyileştirmek ve bu yönde hayvanlarını ıslah etmek isteyen yetiştiriciler, bölgelerindeki Pınar Süt merkezlerine başvurarak ineklerini aşağıda verim özellikleri belirtilmiş olan boğaların tohumları ile tohumlatabilirler



ZEPRO

Hem et hem de süt verimi çok iyi olan Simmental ırkı Alman orijinli boğadır. Günlük canlı ağırlık artışı 1246 gr'dır. Annesinin süt verim ortalaması 4.33 yağlı 10,919 kg'dır. Kızlarının süt verimi 4.0 yağlı 5,500 kg. sütte. Tohumlarının ineklerde kullanılması tavsiye edilmektedir.



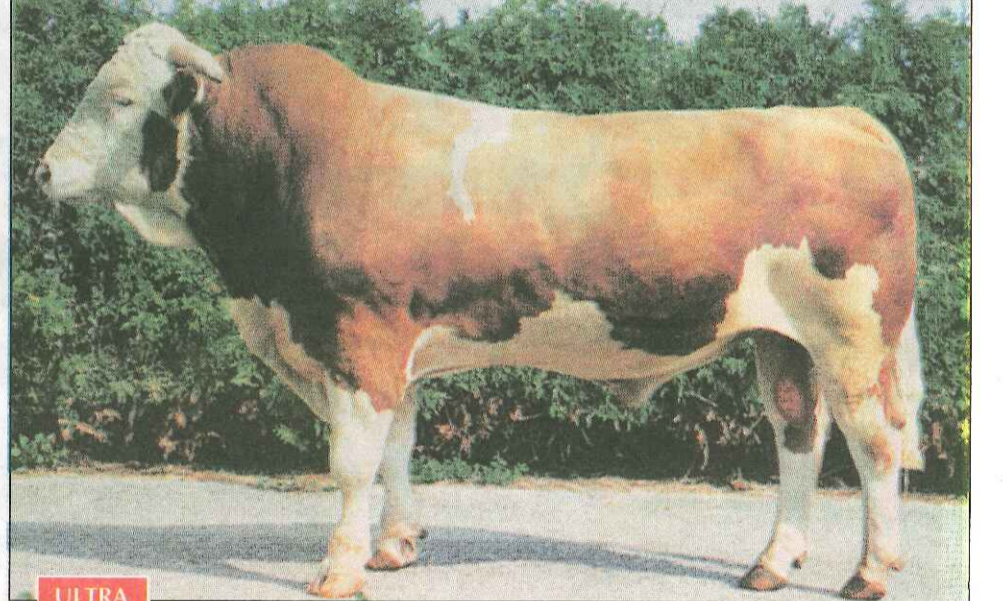
GOLDFINGER

Et ve süt üretimi, kaslılık ve beden olarak mükemmel bir Alman orijinli simmental ırkı boğadır. Kızlarının ortalama süt verimi 5012 kg. ve yüzde 4.03 yağlı sütte. Annesinin süt verimi 9.058 kg ve yüzde 4.39 yağlı sütte. Tohumları inek ve düvelerde kullanılabilir.



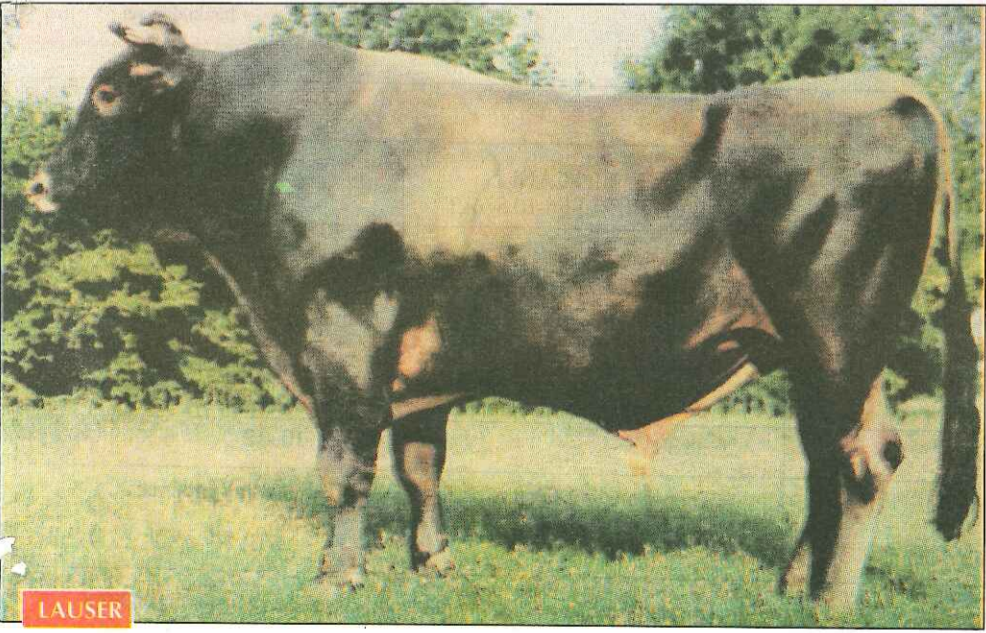
RADI

Mükemmel süt ve et üretimine sahip Alman orijinli simmental ırkı boğadır. Günlük canlı ağırlık artışı 1523 gramdır. Kızlarının süt verim ortalaması 5092 kg. yüzde 3,95 yağlı sütte. Annesinin süt verim ortalaması yüzde 3,97 ve 6837 kg. sütte. Tohumlarının ineklerde kullanılması tavsiye edilmektedir.



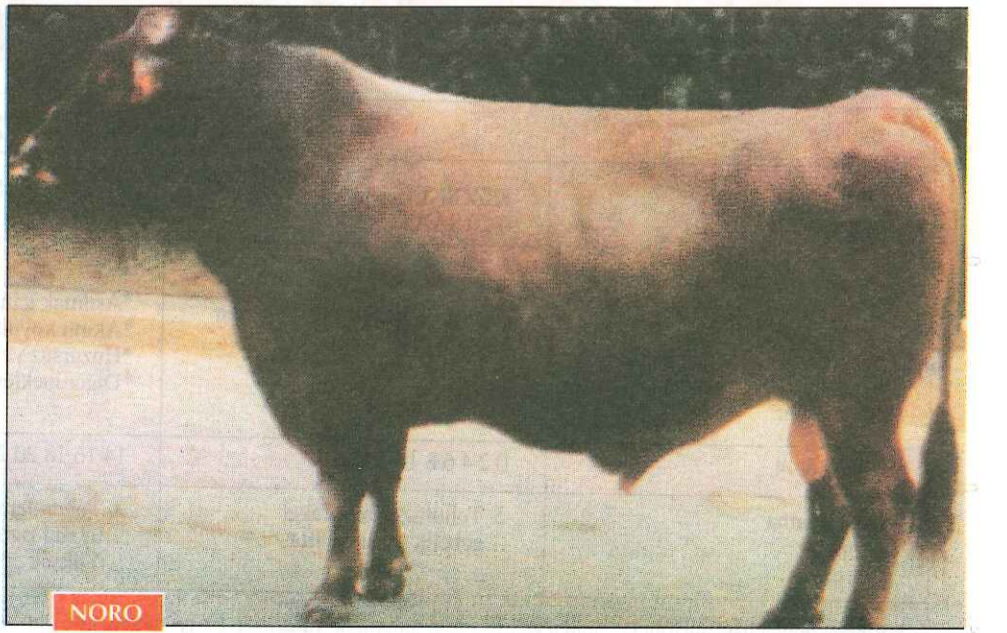
ULTRA

Süt - et üretiminde ve beden yapısı olarak çok iyi olan simmental ırkı Alman orijinli bir boğadır. Kızlarının ortalama süt verimi 4744 kg ve yüzde 4,22 yağlı sütte. Annesinin süt verimi 8775 kg. süt ve 4,15 yağlı sütte. Tohumları düvelerde rahatlıkla kullanılabilir.



LAUSER

Alman orijinli Montafon ırkı boğadır. Günlük canlı ağırlık artışı 1277 gr'dır. Et, süt üretimi açısından ve süt yağı bakımından mükemmeldir.



NORO

Alman orijinli Montafon ırkı boğadır. Günlük canlı ağırlık artışı 1300 gr'dır. Et, süt üretimi açısından ve süt yağı bakımından mükemmeldir.



# İnekleri kuruya nasıl çıkartırız?

İnekleri kuruya çıkarma konusunda birçok nokta ve görüşler açıklanmaktadır. Bu görüşler, 'günde bir sağım'dan 'gün aşırı sağım' arasında dolmaktadır.

İyi bir meme sağlığını sürdürmek ve kuru dönem tedavisinde maksimum etkiyi yakalamak için, aşağıdaki prosedür tavsiye edilmektedir.

- Önceden belirlenen günde, o an için ne kadar süt verimi olduğuna bakmaksızın sağım yapılması durdurulmalıdır.

- Hayvanın bulunduğu ortam değiştirilmelidir. (Sağım hattından uzaklaştırılmalıdır)

- Su ve yem alımı azaltılmalıdır.

- Kuruya çıkmadan son sağımı takiben, sağlık tedbirlerini aldıktan sonra, her meme başına ayrı ayrı uzun etkili kuru dönem antibiyotigi uygulanmalıdır. (Bu aynı zamanda memede kalabilecek süt artığının enfekte olmasını engellemesine yardımcı olacaktır)

- İki hafta boyunca günde bir defa daldırma kabıyla dezenfeksiyon uygulanmalıdır.

## İnekler sütü nasıl üretir?

İneklerin memesi bir zarla birbirinden ayrılmış dört ayrı bölmeden oluşur. Süt, her bir bölmeye ait meme başından dışarı çıkar. Bu bölmeler arasında herhangi bir süt akışı veya bir iletişim yoktur.

Toplam sütün % 60'ını arka, % 40'ını ön bölmeler üretir.

Bu bölmelerde süt üretimi bütün gün ve gece devam eder. Süt üretimi kesede biriken sütün oluşturduğu basınçla durur.

Her bir bölmede sütü ürettiği ve saklandığı alveol adı verilen hücreler bulunur. Bu hücreler memeden geçen kan dolaşımından sütün oluşması için gerekli maddeleri alırlar ve bunları süte dönüştürürler. Bu hücrelerin etrafını saran kasların uyarılmasıyla süt, hücrelerden serbest kalır ve memenin alt kısmındaki kesede birikir. Bu hücrelerden birkaç bin tanesinden serbest kalan süt miktarı yalnızca bir damla kadardır. Bu da onların ne kadar hassas ve önemli olduğunu açıklamaktadır.

## Kaliteli sütün anlamı nedir?

1. Tadı lezzetli olan
2. En uygun sıcaklık derecesinde (+4) saklanan
3. Su katılmamış
4. Görünüşü temiz olan - sinek ve dışkı bulaşığı olmayan
5. Hastalık yapan etkenleri içermeyen
6. Olması gereken yağ ve kurumadde değerlerine sahip
7. Antibiyotik içermeyen
8. Ağzı sütü içermeyen
9. Bakteri sayısı normal sınırlar içinde olan
10. Somatik hücre sayısı normal sınırlar içinde olan sütte.

Kaliteli süt üretimi çiftlikte başlar. Kaliteli süt üretebilmek için hayvanların sağlıklı, bakımlı, iyi ve temiz bir çevrede yetişiyor olmaları şarttır. Ekipmanlar, sağım prosedürü, sağlık kontrolleri ve sütün çabuk soğutulması bu kaliteyi artırıcı yönde yardım eder.

## Süt hayvancılığında Amaçlar ve Beklentiler

- ★ Doğumdan sonra görülebilen üreme problemleri toplam sürüde % 10 veya daha az olmalıdır
- ★ Doğumdan sonra 60 gün içinde sürünün en az % 90'ı kızgınlık göstermelidir.
- ★ Doğumdan sonra ilk tohumlama zamanı 70 gün içinde veya daha az olmalıdır.
- ★ Hayvanların yıl içinde ortalama boşa kalma süreleri en fazla 100 ile 120 gün olmalıdır.
- ★ Buzağılama aralığı en çok 12-13 ay olmalıdır.
- ★ Her gebelikte ortalama tohumlama sayısı 1,5'u geçmemelidir.
- ★ İlk tohumlamada gebelik oranı % 60'dan az olmamalıdır.
- ★ Her yıl sürüden üreme problemi sebebiyle çıkarılan hayvanların sayısı % 5'i geçmemelidir.
- ★ Sürünün % 24'ü ilk doğumların 24 - 26 aylıkken yapan ineklerden oluşmalıdır.

## BAŞARILI BİR DÖL VERİMİ İÇİN ANAHTARLAR

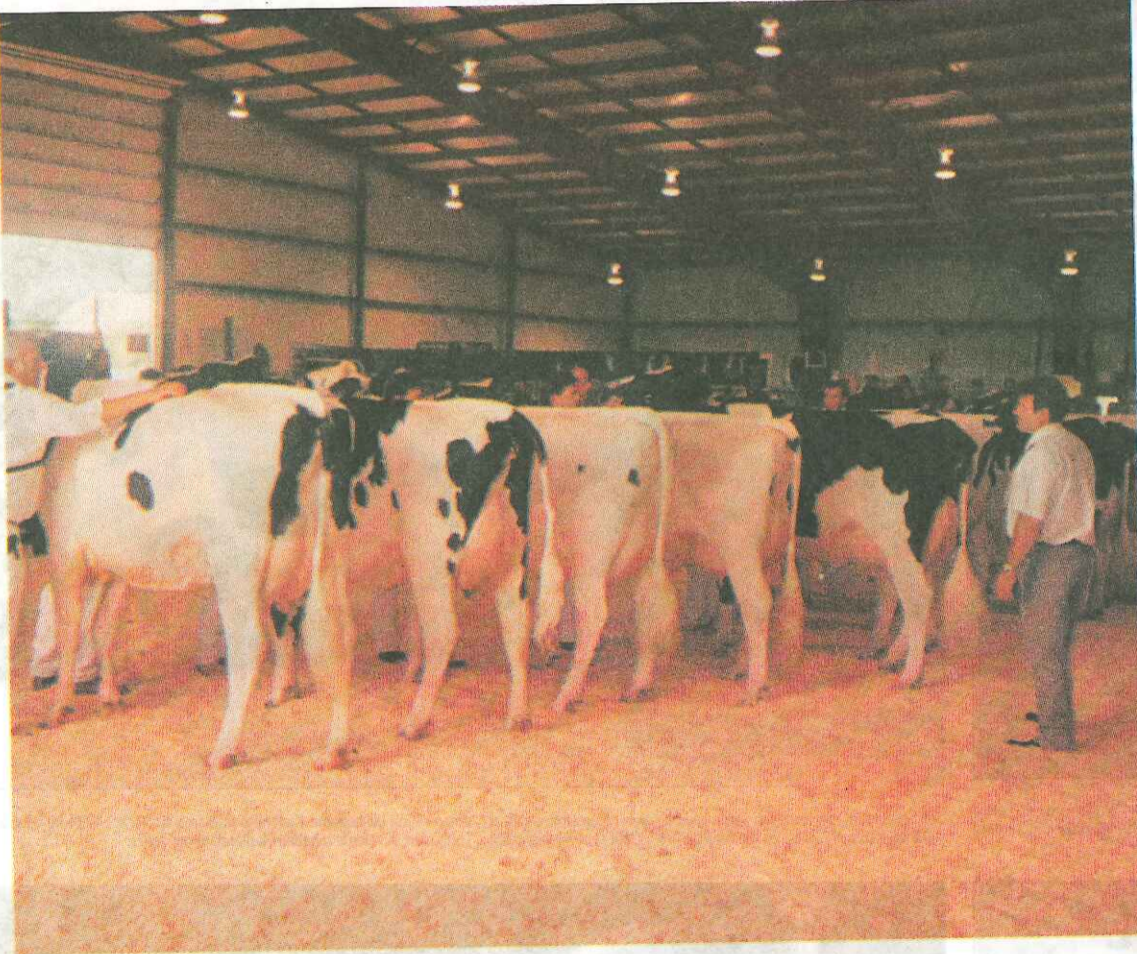
- \* Gerçeğe yakın üreme hedefleri tayin etmek
- \* İyi beslenme seviyesi sağlamak
- \* Bütün kızgınlık sürelerini kayıt etmek
- \* Günde 2-3 defa 20-25 dakika hayvanları gözlemlemek
- \* Kızgınlık tespiti için bir kişiyi eğitmek ve görevlendirmek
- \* Uygun zamanda hayvanı tohumlamak
- Düzenli olarak sürü sağlık kontrollerini veteriner yapırmak

## KAÇIRILAN KIZGINLIKLARIN NEDENLERİ

- ✓ İnekleri gözlemlemek için yeterli zamanın olmaması
- ✓ Kızgınlık belirtilerinin görülmemesi / bilinmemesi
- ✓ Kızgınlık süresinin çok kısa olması
- ✓ Kızgınlığın % 70 oranında aksam 18.00 ile sabah 06.00 saatleri arasında görülmesi
- ✓ Ayak ve bacak problemleri
- ✓ Aşırı soğuk ve sıcak hava şartları
- ✓ Barnak zeminlerinin kaygan olması

## GEBELİĞİ ETKİLEYEN FAKTÖRLER

- ✓ Sezon
- ✓ Hizmetin işleme tarzı
- ✓ İneğin yaşı
- ✓ İneğin mizacı
- ✓ İneğin sağlığı
- ✓ Uygulayıcının tabiatı
- ✓ İneğin beslenme seviyesi
- ✓ Temizlik / kirlilik
- ✓ Kurudaki ineklerin idaresi
- ✓ Tohumlama zamanı
- ✓ İneklerin verim seviyesi
- ✓ Spermanın kalitesi
- ✓ Kızgınlık tespiti
- ✓ Spermanın saklanması
- ✓ Kayıt tutma
- ✓ Spermanın çözülmesi
- ✓ Gebelik
- ✓ Soğuk şoku
- ✓ Doğumdan sonra ilk kızgınlığı gösterme zamanı
- ✓ Tohumlama prosedürü
- ✓ Spermanın bırakıldığı yer

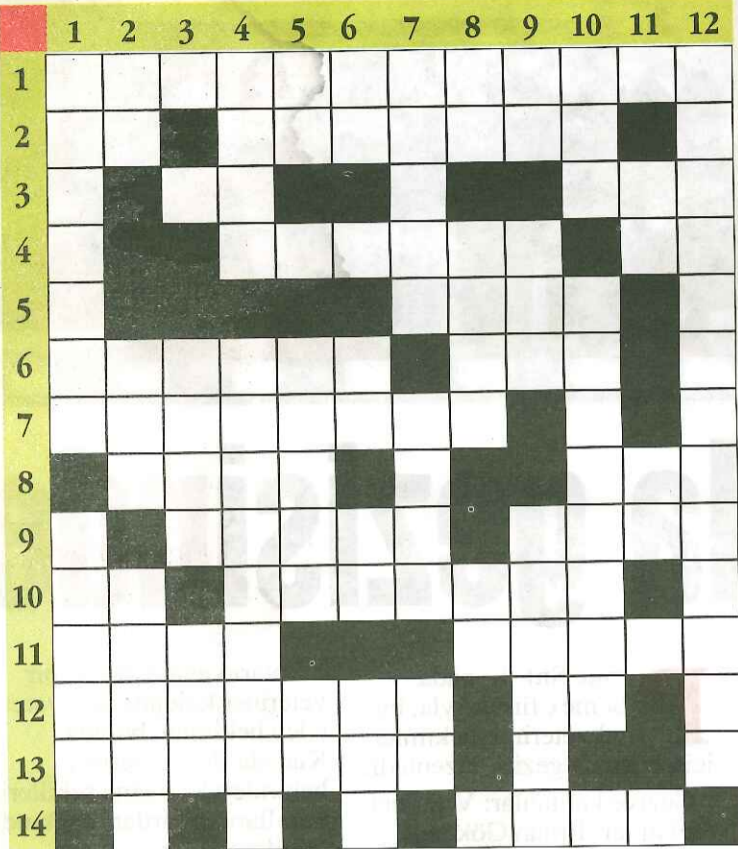


## TOHURLAMA ZAMANI REHBERİ

KIZGINLIĞA GELİŞ 6-10 SAAT	KIZGINLIK 6-20 SAAT	KIZGINLIK SONRASI 12 SAAT	YUMURTANIN CANLI KALMA SÜRESİ 6-10 SAAT	
* Aktivite artmıştır * vulva şişmiştir * Mukus akmaktadır (cara) temiz ve incedir * Diğerlerine aşma girişiminde bulunur * Bağırabilir ve sütün tamamını vermeyebilir	Kızgınlığa geliş işaretleri başlar * Aşılmak için durur	* Aşılmak için durmaz * Akıntı koyulaşma ve bulanıktır * Huzursuz ve uykusuzdur * Diğer inekleri koklar	* Kızgınlığın başlamasından 24-30 saat sonra yumurta serbest kalır * Cara akıntısı devam eder * Vulva şiş ve kırmızı kalır	* Bu aşamada kanama görülür
-10 -8 -6 -4 -4	0 2 4 6 8 10 12	14 16 18 20 22 24	26 28 30 -2 -4	-6 -8 -10 -12
1. Tohumlama yapılmaz çok erken	2. Tohumlanabilir fakat gebelik şansı zayıftır	3. Tohumlama için en uygun zaman Yüksek gebelik oranı	4. Tohumlanabilir fakat gebelik şansı zayıftır	5. Tohumlama yapılmaz çok geç
* Bir çok üretici hayvanlarını kızgınlığa gelişin erken safhasında yakalarlar. En iyi tohumlama zamanı için hala 10-15 saatimiz vardır. Hayvanlar aşılacak için durduklarında ve diğer hayvanların kendisini aşmalarına izin verdiğini görmeksizin, tohumlamayı yaptırmak için acele etmeyin.				



# PINAR BULMACA



## SOLDAN SAĞA

1. Enerji ve protein içeren yem, 2. Beyaz, Bir imparatorluk  
3. İsim, tersi rüzgar 4. Bir hayvan, evcil olmayan hayvanları tutma ve vurma işi 5. Vekil. Karşıtı. 6. Etle beslenen canlıların genel adı, bir bağlaç 7. Başvurma 8. Suyu çok olan, yer katmanlarının kayarak yanyana gelmesiyle oluşan yer çatlağı 9. Deride şişkinlik ve kızarıyla ortaya çıkan irin toplanması, bizim de üyesi olduğumuz uluslararası bir örgüt. 10. Duman lekesi, sedir, 11. Yaprakları kokulu bir bitki, kömür ocaklarında ortaya çıkan ve kolayca tutuşabilen gaz. 12. Yapraklarının üst yüzeyi yapışkan tüylerle kaplı böcekleri yakalayabilen bir bitki, ilave 13. Ayrıcalık. 14. Ölçek.

## YUKARIDAN AŞAĞI

1. Saman yonca gibi yemlerin genel adı, kanatlı bir hayvan  
2. Yayla atılır, tersi temel bir besin maddesi, bacağı hasmın bacağına geçirilerek yapılan bir oyun. 3. Ramazan'da tutulur, hatırlamak için yazılan kısa yazı. 4. Sodyum karbonatın piyasadaki adı, bir ilimiz 5. İskambilde biri, Çok acayip şaşılacak şey, Bir hitap şekli. 6. Ters manganın simgesi, Radyyum simgesi, Utanma duygusu, Sergen 7. Ekilen toprak alanı, Deride görülen bir hastalık, Yetmez miktarda 8. Radyoaktif bir element olan radonun simgesi, Baz olmayan, Vagonun kısaltılmışı 9. Bir organımız, Afrika'da nehir, birine hangi yerin ahalisinden olduğunu sormak için söylenir. 10. Sene, lenf sistemiyle ilgili bir hastalık 11. Edanın ünlüleri, Binek hayvanı 12. Bir çeşit yoğurt

## Önceki Bulmacanın Çözümü



## Pınar Kido resim yarışması

Pınar Gıda Grubu'nun 1981 yılından bu yana geleneksel olarak düzenlediği İlköğretim Öğrencileri Arası Resim Yarışması'nın bu yıl 19.'sü gerçekleştiriliyor. "Hayvanlar ve Bize Sağladıkları Besinler" konulu resim yarışması'na 5 Mart 2000'e kadar resimlerini yollayan ve ödül almaya hak kazanan öğrencilere 18 Nisan 2000 tarihinde İstanbul'da düzenlenecek ödül töreniyle hediyeleri verilecek. "Üstün

Başarı" ödülüne hak kazanan 3 öğrenciye ve okullarına bilgisayar, "Başarı" ödülü kazanan 7 öğrenciye bisiklet hediye edilecektir.

Sergilenmeye hak kazanan resimler 15-30 Nisan'da İstanbul Cemal Reşit Rey Sergi Salonu'nda, 8-13 Mayıs'ta İzmir Atatürk Kültür Merkezi'nde, 16-26 Mayıs'ta Eskişehir Resim Heykel Müzesi'nde sanat severlerin ziyaretine açık olacaktır.

## İnekler şehirlere iniyor

İnsanlara eti ile protein, sütü ile yaşam katan ineklerin şehir hayatına girmesi ve sempati kazanması için PINAR tarafından maket inekler hazırlatıldı.

Dokuz Eylül Üniversitesi Güzel Sanatlar Fakültesi öğretim görevlileri ve öğrencileri tarafından tasarımı gerçekleştirilen ve rengarenk desenlerle boyanan maket inekler; İstanbul, Ankara ve İzmir'deki önemli merkezlerde sergilenecekler.



**PINAR**  
SÜT MAMÜLLERİ SANAYİ A.Ş.  
Adına  
Sahibi ve Yazışmaları Müdürü  
**OLGUN ERGÜZ**  
Genel Yönetmen  
**SÜLEYMAN ARSOY**

İdare Yeri: Pınar Süt Mamülleri San A.Ş.  
Kemalpaşa Yolu No:1 Pınarbaşı - İzmir Tel: 436 15 15

- Gazetemiz Basın Ahlak Yasası'na uyar
- Kaynak Gösterilmek Suretiyle Gazetemize ait yazı ve resimler yayınlanabilir.
- Gönderilen yazı ve resimler yayınlanırsa, yayınlanmasın ifade edilmez.
- Yayınlanan yazı ve resimler sahiplerinin fikri olup Pınar bunlardan sorumlu tutulmaz.

YAZIŞMA ADRESİMİZ : PINAR GAZETESİ P.K 904 İZMİR

SAYFA HAZIRLIK VE BASKI : İHLAS MATBAACILIK GAZETECİLİK YAYINCILIK SAN. TİC. A.Ş.  
İZMİR TESİSLERİ TEL: 479 44 14





# Veterinerler Kanada gezisinde

■ Bu yıl ilk defa düzenlenen gezide, veteriner hekimlere, hayvancılık konusunda dünyanın lider ülkelerinden biri olan Kanada'nın süt hayvancılığı, genetik yapısı, suni tohumlama organizasyonu hakkında bilgiler verildi



## Temiz Süt Semineri

■ **Pınar Süt Hayvancılığı Geliştirme Departmanı tarafından Urla'nın Özbek Köyü'nde "Temiz Süt Semineri" düzenlendi**

Hayatımızın en değerli gıda maddelerinden biri olan sütün yapısının, içeriğinin, tadının ve lezzetinin bozulmadan en kısa sürede toplanarak soğutulması ve fabrikaya ulaştırılması gerektiğinin bilincinde olan üreticilerin çabalarıyla köye kurulan soğutma tankı ile süt alımına başlandı.

Özbek Köyü Muhtarı Ahmet İnceoğlu ve Urla'daki sözleşmeli veteriner hekimler Meral ve Erhan Gökdağ'ın talepleri doğrultusunda düzenlenen seminerde Ziraat Müh. Lütfi Kaşlı ve Veteriner Hekim Mustafa Eroğlu tarafından üreticileri çeşitli konularda bilgilendirildi. Veteriner Hekim Erhan Gökdağ, üreticilerin döl tutmama ile ilgili sorularını cevapladı. Verilen

bilgilerin yanısıra daha çok soru-cevap şeklinde geçen toplantıda üreticilere

- Yetişkin bir inekte olması gereken ideal dış yapı özellikleri
- Kaliteli ve temiz süt üretimi
- Sağımhaneler ve makinaların bakımı ile temizliği
- Sağım prosedürü
- Süt güğümünün ve soğutma tanklarının temizliği
- Sütün saklanması
- Mastitis ve mastitisin kontrolü ve korunma konularında bilgiler verildi.

Seminere katılan üreticilere Hayvancılığı Geliştirme Departmanı tarafından hazırlanan "Süt Hayvanları Bakım Besleme ve Sağım El Kitabı" dağıtıldı.

**P**ınar Süt Kanada Semex firmasıyla, bu yıl veteriner hekimler için Kanada gezisi düzenledi.

Geziye katılanlar: Veteriner Hekimler; Erhan Gökdağ, Meral Gökdağ (Urla), Rafet Keser (Seferihisar), Zeki Sezer (Mustafakemalpaşa), Ziya Bağcık, Figen Bağcık (Söke), Nejat Karagözoğlu (Torbali), Alper Erkin (Torbali), üretici Emre Vural ve Pınar Süt Hay.Gel.Md.Yrd. Lütfi Kaşlı.

Bu yıl ilki düzenlenen bu gezide, veteriner hekimlere, hayvancılık konusunda dünyanın lider ülkelerinden biri olan Kanada'nın süt hayvancılığı, genetik yapısı, suni tohumlama organizasyonu hakkında bilgiler verildi.

Geziye katılanlardan Veteriner Hekim Meral Gökdağ, "Kanada gibi hayvancılığı profesyonel olarak yapan ülkelerdeki çiftliklerde temizliğe ve kaliteli süt üretimine büyük özen gösterilmektedir. Üstün boğaların suni tohumlamada kullanılmasıyla ulaşılan ve sürekli ilerleyen genetik yapı, ineklerin verim ve fiziksel özellikleriyle göze çarpmaktadır. Buzağuların ve düvelerin yetiştirilmelerinde, bakım, beslenme ve hijyenlerine önem verilmektedir. Bunun en güzel örneği de, suni tohumlama ile elde ettikleri buzağuları düzenlenen fuarlarda 15.000 ile 20.000 dolara satabilmeleridir. Bütün bunların oluşabilmesi için çiftliklerde çok iyi kayıt tutulmakta ve bu birlikler tarafından desteklenmektedir" diye konuştu.

Ontario eyaletindeki bir veteriner kolejni de ziyaret eden hekimler, burada Kanada'daki veteriner hekimlerin çalışma şekilleri, kuralları ve şartları hakkında bilgiler aldılar.

Veteriner hekimler ayrıca, dünyanın sayılı tarım ve hayvancılık fuarlarından biri olan Kanada'nın Toronto şehrinde düzenlenen "RAWF" (Royal Agricultural Winter Fair)'i ziyaret ettiler.

Ege, Trakya, İç Anadolu, Batı Karadeniz ve Batı Akdeniz Bölgelerinde 100'ü aşkın merkezde 150 sözleşmeli veteriner hekimiyle üreticilere aralıksız hizmet veren Pınar Süt, ülkemiz hayvancılığının gelişimine katkıda bulunmaya devam etmektedir.

**Pınar Süt Kanada gezisinde Veteriner Hekimlere aşağıdaki konularda bilgi verildi**

- \* Yetiştirme
- \* Boğa seçimi
- \* İyi bir inekte olması gereken kriterler.
- \* Sperma üretimi ve kalite kontrolü
- \* Buzağı beslemesi ve bakımı.
- \* Düve yetiştirme ve beslemesi
- \* Kurudaki hayvanların bakım ve beslemesi
- \* Sağmal hayvanların bakım ve beslemesi
- \* Döl verimini etkileyen hastalıklar
- \* Suni tohumlamada hormonların kullanımı