

PINAR  
ÜRETİCİSİNİN  
GAZETESİ

# PINAR

SAYI 85  
TEMMUZ 1999  
60.000 ADET  
BASILMIŞTIR



Yaşam Pınarım Tasarım Yarışması'nda birbirinden güzel eserler inek maketlerine aktarıldı

## Yaşar'dan öğrencilere destek



**Yaratıcı öğrencilere ödül...** Yaşar Holding Yönetim Kurulu Başkanı Selçuk Yaşar, İcra Başkanı Ünal Korukçu, Gıda ve İçecek Grubu Başkanı Ahmet Arsan, Başkan Yardımcısı İdil Yiğitbaşı, yarışmada ilk üç dereceyi paylaşan ve jüri özel ödülünü kazanan başarılı öğrencilere ödülleri verdiler.

**Y**aşar Holding Gıda ve İçecek Grubu'nun üniversite öğrencilerine yönelik olarak düzenlediği "Yaşam Pınarım Tasarım Yarışması" ödülleri sahiplerini buldu. Yarışmaya katılan çok sayıda öğrenci arasından, Elçin Eğilmez'in tasarımı birinci, Zeycan Güleç'in tasarımı ikinci, Ekin Boztaş'ın tasarımı üçüncü seçildi. Dereceye giren üç eser sahibi bilgisayarla ödüllendirilirken, yedi eser sahibine de mansiyon verildi. Yaşar Holding Yönetim Kurulu Başkanı Selçuk Yaşar, Yaşar Holding İcra Başkanı Ünal Korukçu, Yaşar Holding Gıda ve İçecek Grubu Başkanı Ahmet Arsan ve Yaşar Holding Gıda ve İçecek Grubu Başkan Yardımcısı İdil Yiğitbaşı'nın da katıldığı ödül töreninde dereceye giren ilk 10 eserin uygulandığı gerçek boyutlardaki inek maketleri törene katılanların ilgi odağı oldu. Yaşar Holding Yönetim Kurulu Başkanı Selçuk Yaşar Türkiye'de hayvancılığın ihmal edilen bir sektör olduğunu belirterek, Yaşam Pınarım Tasarım Yarışması'nın bu gerçeğe dikkat çekmeyi amaçladığını vurguladı. İneklerin kıymetli hayvanlar olduğunu ifade eden Yaşar, "Yaşam Pınarım Tasarım Yarışması'nı önümüzdeki yıllarda daha da geliştirip, daha fazla sayıda inek üzerine tasarım yaptıracağız" diye konuştu. Yaşar Holding Gıda ve İçecek Grubu'nun genç neslin sanata olan ilgisini ar-

tırmak adına çalışmalar yaptığını söyleyen Selçuk Yaşar, "Pınar, bu yarışmayı üniversite öğrencilerinin sanatsal faaliyetlere olan desteğini artırmak amacıyla düzenledi" dedi. Yaşar Holding İcra Başkanı Ünal Korukçu ise, "Güzel Sanatlar Fakültesi öğrencileri, birbirinden güzel tasarımlarını gerçek boyutlardaki inek maketleri üzerine aktararak bir ilke daha imza attılar. Ülkemizde ilk defa gerçekleştirilen bu çalışma sonucunda ortaya çıkan eserler, sanata farklı bir boyut kazandırırken öğrencilerin yaratıcılıklarını ortaya koymaları için de güzel bir fırsat oldu" diye konuştu. İnek maketleri üzerine uygulanan eserler arasından, birinciliği kazanan Elçin Eğilmez ödülünü, Yaşar Holding Yönetim Kurulu Başkanı Selçuk Yaşar'dan, ikinciliği kazanan Zeycan Güleç ödülünü Yaşar Holding İcra Başkanı Ünal Korukçu'dan alırken, üçüncülüğü kazanan Ekin Boztaş ödülünü Yaşar Holding Gıda ve İçecek Grubu Başkanı Ahmet Arsan'dan aldı. Yarışmada jüri Özel Ödülü'nü kazanan Sinem Sallık ise ödülünü Yaşar Holding Gıda ve İçecek Grubu Başkan Yardımcısı İdil Yiğitbaşı verdi. Yarışmaya katılan eserler arasında seçilen ilk 10 eseri, Prof. Yüksel Uslay, Prof. Cuma Ocaklı, Doç. Turan Enginoğlu, Ressam Cavit Atmaca ve Ressam Gültekin Yıldız'dan oluşan beş kişilik seçici kurul belirledi.



# BAŞARILI BİR SUNİ TOHUMLAMA PROGRAMI İÇİN NELER GEREKLİDİR



**H**erhangi bir suni tohumlama programının temel amacı genetik ilerleme olmalıdır. Bununla birlikte yüksek genetiğe sahip sığırlar hayatta kalmak, verim ve üreme için yüksek standartlarda beslenmeye, sağlık ve iyi bir idareye ihtiyaç duyarlar. Birçok olayda bu gereksinimler, verim kapasitesindeki artışı gerçekleştirmek için, konsantre yem ihtiyacı ve kaba yem veriminin iyileştirilmesi ve artırılması planların geliştirilmesi için gereklidir.

İster büyük ister küçük işletmeye sahip olun, süt hayvancılığının geliştirilmesi için (barındırma, beslenme, yem maddelerinin ekimi, saklanması, silaj yapımı, sağım, hastalıklardan korunma, yetiştiricilik, vs...), gibi konularda çiftçiye bilgi sağlayacak, uygun bir süt hayvancılığı danışman ve sağlığı servisi (koruyucu hekimlik) ile çalışmak gerekir. Çünkü genetik olarak ilerlemiş sığırlar, hastalıklara karşı daha duyarlıdır.

Yüksek genetik yapıdaki hayvanlara sahip olmadan önce, önemli sığır hastalıkları kontrol altına alınmış veya kökten temizlenmiş olması gerekmektedir.

Herhangi bir suni tohumlama programına başlamadan önce bir gereksinim de dikkatlice planlanmış bir yetiştirme programıdır.

Genetik ilerleme programından önce, programın temel amacının kurulması bir zorunluluktur. Bu bölgeden bölgeye büyük farklılıklar gösterir, bu çevre koşullarına, sığırların ekonomide oynadıkları role, çevre ve sınırlayıcı faktörlere (işçilik, arazi durumu, yem vs.) bağlıdır.

Yetiştirme planları için amaçların belirlenmesinde en önemli sınırlayıcı faktör, iklimdir. Ilıman iklime sahip olan

bölgelerde genetik yapı bakımından iyileştirilmiş süt sığırları iyi uyum sağlar, fakat subtropik veya tropik iklimin hakim olduğu yerlerde, idare ve sağlıkla ilgili problemler ortaya çıkar.

Uygun çevre koşulları sağlanırsa Avrupa'da bulunan süt ırkı sığırlar sıcak ve kuru alanlarda hayatta kalma, verim ve üreme yönünden standartlarını koruyabilirler. (Bunlar: Çevrenin zararlı etkileri, güneşten korumak, düzenli sağım öncesi ve sonrası dezenfeksiyon, soğuk su tedarigi, kızgınlık tespitinde dikkat, çok iyi bir hijyen, idare ve iyi bir veteriner teşkilatının olmasıdır.)

**Çok sıcak ve çok nemli ortamlarda**, Avrupa'nın saf ırkı sığırları iyi bir gelişme gösteremezler. Özellikle ineklerin döş veriminde yüksek düşüş olur ve buzağuların canlı kalma şansı azalır.

Süt sığırcılığı ülkemizde hayvancılık sektörü içinde önemli bir yere sahiptir. Fakat her sektörün içinde görülebilen farklılıklar ve bu farklılıklar arasındaki uçurumlar bu sektör içinde geçerlidir.

Ülkemizde bazı bölgelerimiz dışında inek başına süt verimi oldukça düşük seviyededir. Bu seviyeyi yükseltmek için çok fazla seçeneğimiz yoktur. En önemli seçeneğimiz verimleri sürekli ileriye götürmek için uygun şekilde genetik yapıyı iyileştirmek ve aynı zamanda çevre faktörünün optimal seviyede olmasını sağlamaktır. Tek başına çevre koşullarını düzelterek, verimlerde belli bir seviyede artış sağlayabiliriz. Fakat koşulların bozulmasıyla verimde tekrar düşüş yaşanacaktır.

Ülkemizin bu sorununun en ekonomik ve tek etkin çözümü, yavrularının verim kayıtları incelenmiş ve üstün kalıtsal verim özelliklerini yavrularına aktarabilme yeteneğini ispatlamış boğaların spermalarının suni tohumlama

zaman, gerçekten büyük bir kayıptır. Eğer çiftliklerimizde hayvan başına düşen süt verimimizi artırmak istiyorsak ilk önce yapmamız gereken hayvanlarımızın bireysel olarak süt verim kayıtlarını tutmamızdır. Bu sayede düşük verimli hayvanlarımızı eleyebiliriz. İkinci olarak da hayvanlarımızı yüksek süt verim özelliğini yavrularına aktarabilen test edilmiş boğaların spermalarını suni tohumlamada kullanmaktır. Aynı yolu yağ ortalamamızı yükseltmek için de kullanabiliriz. Bireysel olarak hayvanlarımızın yağ verimlerini bilir, düşük olanları sürümümüzden çıkararak, geri kalanları da, yüksek yağ verim özelliğini yavrularına aktarabilen test edilmiş boğaların spermaları ile tohumlatırsak ilerleme kaydetmiş oluruz. Şunu bilmeliyiz ki tohumlama esnasında kaliteli tohum için vereceğimiz her ekstra para, kazanacağımız kaliteli ırk ve onların veriminden elde edeceğimiz gelirler bize kar olarak geri dönecektir.

Her zaman için çiftlikte kayıt tutmak, hayvanlarımızı bireysel olarak tanımasını, ekonomik ve dengeli bir şekilde onları beslememizi ve en önemlisi de, istediğimiz yönde çiftliğimizi hızla geliştirmemizi sağlar.

Süt hayvancılığında suni tohumlamanın bir gider olarak değil, ilerisi için bir yatırım olarak görülmesi ve yukarıdaki vasıflara uygun test edilmiş boğaların spermalarının kullanılması gerekmektedir. Ülkemizde halen test edilmemiş boğa spermaları yaygın olarak kullanılmaktadır. Buna harcadığımız para ve zaman kaybının yanında, asıl önemli kaybımız dünyanın birçok ülkesinin yakaladığı yüksek verim seviyesinden çok kısıtlı bir şekilde yararlanmamızdır.

çalışmalarında yaygın şekilde kullanılmaktadır.

Suni tohumlama yapacak veteriner hekimlere "ucuz tohum at da ne atarsan at" diyen üreticilerimize yaygın bir şekilde rastlıyoruz. Basit olarak düşünecek olursak ucuz tohumdan (ki bunlar genelde test edilmemiş, yavrularının verimi bilinmeyen boğaların dondurulmuş spermalarıdır) yüksek verimli ve kaliteli bir nesil elde etme olasılığımız oldukça düşüktür. Bu oldukça düşük olasılığın yanında kaybettiğimiz, en iyi ihtimalle yaklaşık 3 yıllık

## HAYVANCILIĞIN GELİŞTİRİLMESİ HAKKINDA KARARIN UYGULAMA ESASLARI

Ülkemiz hayvancılığının geliştirilmesi amacıyla " sözleşmeli çiftçi modeli kapsamında damızlıkçı işletmelerin kurulması, suni ve tabii tohumlama faaliyetlerinin desteklenmesi, yem bitkisi üretimi ve silaj yapımının teşviki, hastalıklarla mücadele, yetiştiricilerin teşkilatlandırılması " gibi hizmetleri kapsayan " Hayvancılığın Geliştirilmesi Hakkında Karar " ile ilgili usul ve esaslar 27 Şubat 1999 tarih ve 23624 sayılı Resmi Gazete'de yayımlandı.

Damızlık süt sığırcılığı hakkında kredilendirme konuları ve esasları:

Kurulacak olan damızlık süt sığırcılığı işletmelerinde aranacak kapasiteler, özkaynak ve kredi faiz oranları aşağıdaki gibidir:

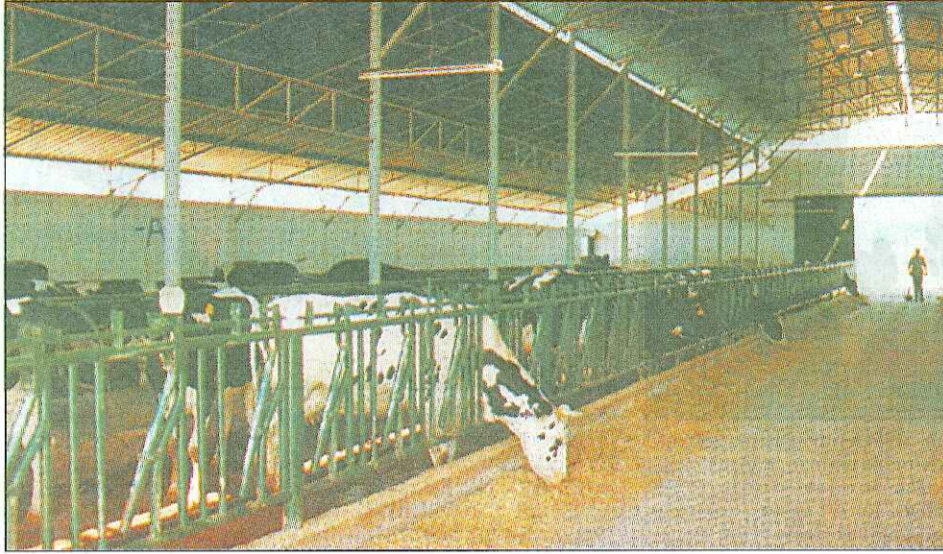
- 10 -50 baş kapasiteli işletmelerde yüzde 30 özkaynak katkısı ve Banka'nın hayvancılık için uyguladığı cari faiz oranlarından 15 puan düşük faizli kredi kullanılır.
- 51 - 100 baş kapasiteli işletmelerde yüzde 20 özkaynak katkısı ve Banka'nın hayvancılık için uyguladığı cari faiz oranlarından 15 puan düşük faizli kredi kullanılır.
- 101 - 300 baş kapasiteli işletmelerde yüzde 10 özkaynak katkısı ve Banka'nın hayvancılık için uyguladığı cari faiz oranlarından 15 puan düşük faizli kredi kullanılır.
- Çiftçi başına en az 5 baş, ünitelerde 120 baş kapasiteli olacak grup işletmelerde yüzde 30 özkaynak katkısı ve Banka'nın hayvancılık için uyguladığı cari faiz oranlarından 15 puan düşük faizli kredi kullanılır.

Süt sığırcılığı konusunda yatırım kredileri ilk 2 yıl sadece faiz ödemeli olmak üzere toplam 6 yıl vadeli. Ayrıca bir yıl vadeli işletme kredisi kullanılabilir.



# Et ithalatına önlem

AB yaptırımlarının aşılması için tarife kontenjanı kapsamında ithal edilecek 19 bin ton et için özel tebliğ hazırlanıyor



**İç piyasa etkilenmez...** Bakanlık yetkilileri, miktarın düşük olması nedeniyle ithalatın iç piyasayı etkilemeyeceğini belirtirken, tarife kontenjanı dışında ithalata izin verilmeyeceğini vurguladılar.

Avrupa Birliği'nin (AB) Türk tarım ürünlerine yönelik yaptırımlarının engellenmesi amacıyla tarife kontenjanı kapsamında ithal edilecek 19 bin ton etin, iç piyasayı olumsuz etkilemesinin önlenmesi için "özel tebliğ" hazırlanıyor. Yakında Resmi Gazete'de yayımlanması beklenen "özel tebliğ" ile AB'ye verilen tarife kontenjanı kapsamında, ancak "süper kalite" et ithal edilebilecek. İthalat lisansı sadece Et ve Balık Ürünleri A.Ş.'ye (E-BÜ) verilen et, aylık 1500 - 2000 tonluk partiler halinde ithal edilerek, Kosova'daki Türk birliğine, Kosovalılara ya da Azerbaycanlılara gönderilecek.

## Süper lüks et

AB'nin Türk tarım ürünlerine yönelik yaptırımını önlemek amacıyla AB'ye tarife kontejanında verilen 19

bin tonluk et ithalatı tavizini kullanırmak zorunda kalan Tarım ve Köy İşleri Bakanlığı, ithalatın yerli üretici üzerindeki "psikolojik etkisini" önlemek için özel tebliğ hazırladı. Taviz kapsamında ithal edilecek et ya tekrar yurtdışında tükettirecek ya da EBÜ, karını da koyarak iç piyasada satacak.

Tebliğe göre, etin ithal edileceği ülkedeki kesim yerleri, öncelikle Bakanlık elemanları tarafından incelenecek. Hayvanlar, ihracatçı ülkede doğup büyümüş olacak. Türkiye'nin BSE hastalığı nedeniyle halen Fransa ve İngiltere'den ithalat izni vermediğini belirten yetkililer, EBÜ'nün ithalat için açacağı ihaleye Hollanda, Almanya'dan firmaların katılabileceğini belirttiler. Bakanlık elemanları, kesilecek hayvanları da denetleyecek, hormon ve antibiyotik kalıntısı yönünden analiz edilecek.

2 yaşına kadar hayvanların kesiminden elde edilecek ette, yağ oranı % 7'yi aşmayacak. Et, bakanlık elemanları gözetiminde kesilecek ve dondurulacak. İthal tarihinden 2 ay önceden elde edilmiş etlerin ithaline de izin verilmeyecek.

## Verilen tavizler

Bakanlık yetkilileri, ithalatın iç piyasayı etkilemeyeceğini belirtirken, tarife kontenjanı dışında ithalata izin verilmeyeceğini vurguladılar. AB'nin geçen yıl Türkiye'den karpuz, fındık ve domates salçası ithalatına yaptırım uyguladığına, bu yıl da tütün, kornişon

turşu ve domates salçası ithalatına yaptırım uygulamaya hazırlandığına dikkati çeken yetkililer, şunları söylediler: "AB yaptırım kararını bugünlerde açıklayacak. Yaptırım ile Türkiye'nin 220 milyon dolarlık ihracatı olumsuz etkilenecek. Zarar sadece 220 milyon dolar ile sınırlı kalmayacak. Yüz binlerce kornişon salatalık ve domates üreticisinin malının elinde kalması, devletin daha fazla tütün alarak yakmak zorunda kalması anlamına geliyor." Tarım Anlaşması ile AB'nin Türkiye'ye 2.5 milyar dolarlık, Türkiye'nin de AB'ye 585 milyon dolarlık taviz verdiğine dikkat çekiliyor.

## HAYVANCILIK DİBE VURDU

**Tarım** Bakanı Hüsnü Yusuf Gökalp de et ithalatına ilişkin soruyu şöyle yanıtladı: "Uluslararası anlaşmalara atılan imza var. Türkiye'nin bu konuda 27 Nisan 1997'de imzalanmış bazı tavizleri var. Ancak bakanlık yetkilerini kullanarak, bu tavizleri işletmiyor. Bunu benden öncekileri eleştirmek için söylemiyorum. Türkiye'nin, hayvancılık projesine göre, hayvancılığı ayağa kaldırmak için fazla sayıda damızlık hayvana ihtiyacı var. Şu an yurtiçinden, ancak 4200 damızlık hayvan sağlanabilir. Et konusunda Türkiye'nin imzaladığı tavizler var, ancak bu, şu aşamada etin içeriye alınması değildir. Bu etin Kosova'ya, Bos-

na Hersek'e gönderilmesidir. Azerbaycan'daki göçebe Türklere gönderilmesi durumu olabilir. Bosna'nın ete ihtiyacı var. Türk devleti olarak biz, her zaman mazlumun yanında olmuşuzdur. Kosova'ya da belirli etin Avrupa'dan intikal etmesine yardımcı oluruz. Öte yandan, dahilde üretilen et bazı noktalarda kendimize yetmemektedir. Türkiye'ye kontrol edemediğimiz et girişleri var. Burada bir boşluk var. Bunu kapatırsanız, o zaman dışarıdan içeriye hayvan, et girişi olmaz. Yıllar önce Suriye'ye et ihraç ederdik, şimdi tersine döndü. Bu Türk hayvancılığının dibe vurduğunun göstergesidir."

# Pınar çiftlik gününü

**P**ınar Süt Hayvancılığı Geliştirme Departmanı tarafından organize edilen çiftlik gezisi 5 Haziran 1999 Cumartesi günü yapıldı.

60'ın üzerinde çiftlik sahibi üreticilerimizin katılımıyla ASMEK A.Ş. (Torbalı) ve Tabakoğlu (Tire) çiftlikleri ziyaret edildi.

Düzenlenen bu gezinin asıl amacı, süt hayvancılığında iyi bir idarenin faydalarını çiftçilere göstermek ve Pınar Hayvancılığı Geliştirme Departmanı'nın çiftçilere ne gibi hizmetler götürdüğünü, neler yaptığını ve yapacaklarını göstermektir.

Gezi esnasında üreticilerimize yandaki tabloda görülen bilgiler verildi.

Ayrıca üreticilerimize bu konuları içeren hazırladığımız kitaplar dağıtıldı. Bu gezi sayesinde bir araya gelen üreticilerimiz birbirlerinin tecrübelerinden yararlanma fırsatını yakaladılar.

### Uygulamalı ekonomi Besleme Süt ve barmak hijyeni

- ★ **Binalar:** Barınak giderleri, olumlu ve olumsuz görüşler, Barınak çizimleri, Yataklık ebatları ve önemi
- ★ **Sağımhane:** Maliyet ve kapasiteleri Sağım sisteminde ölçümün düzenli yapılması gereken yerleri ( Vakum ve pulzator vs..), Sağım ve hijyen
- ★ **Besleme:** Sağmal ve kuruda besleme Genç hayvanların beslenmesi Buzağuların beslenmesi



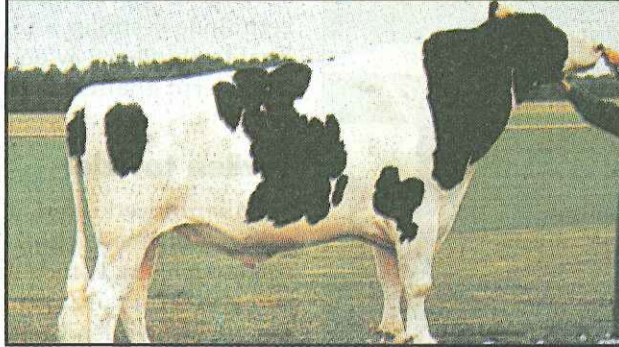


# Pınar suni tohumlama

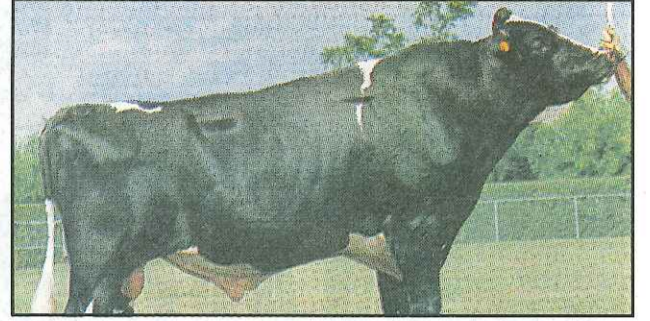
Pınar Süt, kalıtsal verim özellikleri üstün, yavru testleri yapılmış ve bu testlerden başarı ile geçmiş Kanada ve tohumlar, Pınar Süt Suni Tohumlama Merkezlerinde yetiştiricilerin hizmetine sunulmuştur. Damızlık hayvan isteyen yetiştiriciler, bölgelerindeki Pınar Süt Suni Tohumlama Veteriner Hekimlerine başvurarak



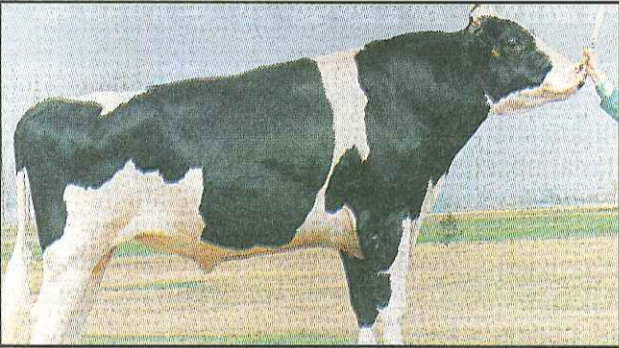
**STARTMORE RUDOLPH...** Süt proteini yüksek olan bir aileden gelen Kanada orijinli bir boğadır. Doğan her erkek yavruları dünyanın her yerinde test boğası olarak kullanılmaktadır. Yüksek doğum kolaylığı olduğundan düvelerde rahatlıkla kullanılabilir. Annesinin ilk 4 laktasyondaki verimi 45,909 kg, yüzde 3,8 yağlı ve yüzde 3,5 proteinli sütte. Kızlarının ortalama verimi yüzde 4,0 yağlı, 11,200 kg sütte.



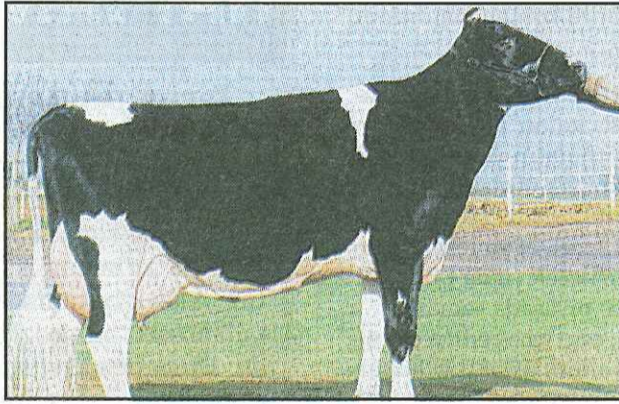
**SHOREMAR MASON...** Yüksek verim özelliklerini kızlarına kolaylıkla aktarabilme özelliği olan yüksek verimli ile tanınan, Kanada orijinli bir boğadır. Annesinin 3 laktasyon ortalaması yüzde 3,7 yağlı, 11,928 kg sütte. Kızlarının süt verim ortalaması 10,377 kg'dır. Verim özelliklerinin kızlarında da tekrarlanma güvenilirliği yüzde 91'dir. Tohumlarının ineklerde kullanılması tavsiye edilir.



**COMESTAR TOP GUN...** Kızlarının tümünde düzgün ve güçlü meme yapısı, sütte yüksek protein oranı, mükemmel bir sütçülük karakteri vardır. Annesinin ilk 3 laktasyonda ortalama süt verimi 13,212 kg'dır. Yağ yüzde 3,6 ve protein oranı yüzde 3,6'dır. Yüksek verim özelliklerini yavrularında tekrarlanma güvenilirliği yüzde 90'dır. Kızların ortalama süt verimi 9,842 kg, % 3,61 yağ, % 3,21 protein içermektedir. Tohumlarının ineklerde kullanılması tavsiye edilir.



**CAERNARVON JAY ET.** Meme yapısının her türlü özelliklerinde ilerlemeler sağlayan en iyi boğalardan biridir. Sütteki yağ ve protein miktarları yönünden lider boğalar arasında yer alır. Güçlü bir vücut yapısına sahiptir. Annesinin birinci laktasyondaki verimi 12,696 kg süt ve yüzde 4,1 yağlı, yüzde 3,8 protein içermektedir. Kızlarının ortalama süt verimi 10,149 kg ve yüzde 3,7 yağ, yüzde 3,2 protein içermektedir. Tohumları düvelerde kullanılabilir.



**AGRIPRIZE NICOLAS...** Tip ve verim özellikleri yüksek olan Amerikan orijinli boğadır. Annesinin süt verimi yüzde 4,6 yağlı ve 13,209 kg sütte. Bu özelliklerini rahatlıkla kızlarında geçirebilen Nicolas'ın tohumları düvelerde de kullanılabilir.



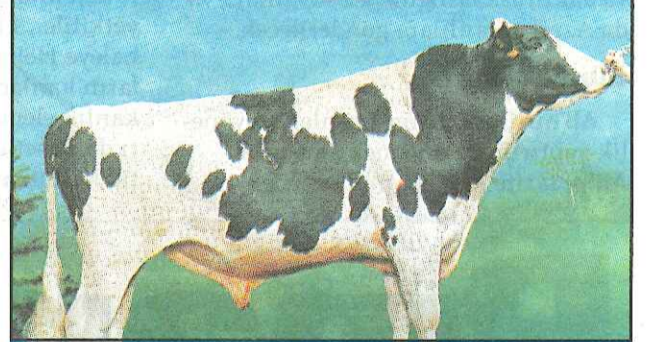
**OCONNORS DARWIN...** Güçlü yapıya sahip olan Kanada orijinli boğadır. Mükemmel meme yapısına sahiptir. Kızlarında 2439 kg. süt artış sağlamaktadır. Doğum kolaylığı olduğundan düvelerde kullanılabilir.



**LA PRESENTATION AERO...** Doğum kolaylığı mükemmel olan, uzun ve sütçülük karakterine sahip, kızlarında yüksek süt verim artışı sağlayan Kanada orijinli boğadır. Kızlarının ortalama yağ verimi 4,1'dir.



**HANOVER - HILL MIRAGE ET...** Yüksek bir sütçü karaktere ve vücut yapısına sahiptir. Annesinin ilk üç laktasyondaki verimi 35,944 kg süt ve 3,7 yağ, yüzde 3,2 proteinlidir. Kızların ortalama süt verimi 10,000 kg ve % 3,62 yağ ve % 3,22 protein içermektedir. Doğum kolaylığı yüksek olduğundan düvelerde rahatlıkla kullanılabilir.



**CALBRETT MAYERS DUSTY...** Güçlü bir sütçü karaktere ve mükemmel ayak ve bacak yapısına sahiptir. Annesinin süt verimi ilk iki laktasyonda 36,015 kg, yüzde 4,2 yağlı sütte. Kızların ortalama süt verimi 10,345 kg, % 3,61 yağ ve % 3,2 protein içermektedir. Tohumları düvelerde kullanılabilir.



**MAYERLANE VISTA ET...** Oldukça yüksek süt verimine sahip boğadır. Kızlarında ortalama 2000 kg'nın üzerinde süt artışı sağlamaktadır. Annesinin ilk laktasyon süt verimi yüzde 3,7 yağlı 16,202 kg'dır. Kızların ortalama süt verimi % 10,314 kg, % 3,73 yağ ve % 3,14 protein içermektedir. Tohumları düvelerde kullanılabilir.



**COMESTAR LASTCALL...** Yüksek verim seviyesi ve mükemmel proteine sahiptir. Süt veriş hızında dikkate değer bir ilerleme sağlar. Annesinin ilk 4 laktasyondaki verimi 48,337 kg ve yüzde 4,5 yağlı sütte. Bu değerleri kızlarında çok iyi aktarabilmektedir. Kızların ortalama süt verimi 9,505 kg, % 3,8 yağ ve % 3,2 protein içermektedir. Tohumlarının ineklerde kullanılması tavsiye edilmektedir.



**STBVQ DARWIN...** Kanada orijinli kırmızı beyaz bir Holstein'dir. Yüksek yağ verimine (yüzde 4,2) ve yüksek süt verimine (9,000kg) sahiptir. Kızları ortalama süt verimi 9,54 kg, % 3,9 yağ ve % 3,2 protein içermektedir. Tohumları düvelerde kullanılabilir.

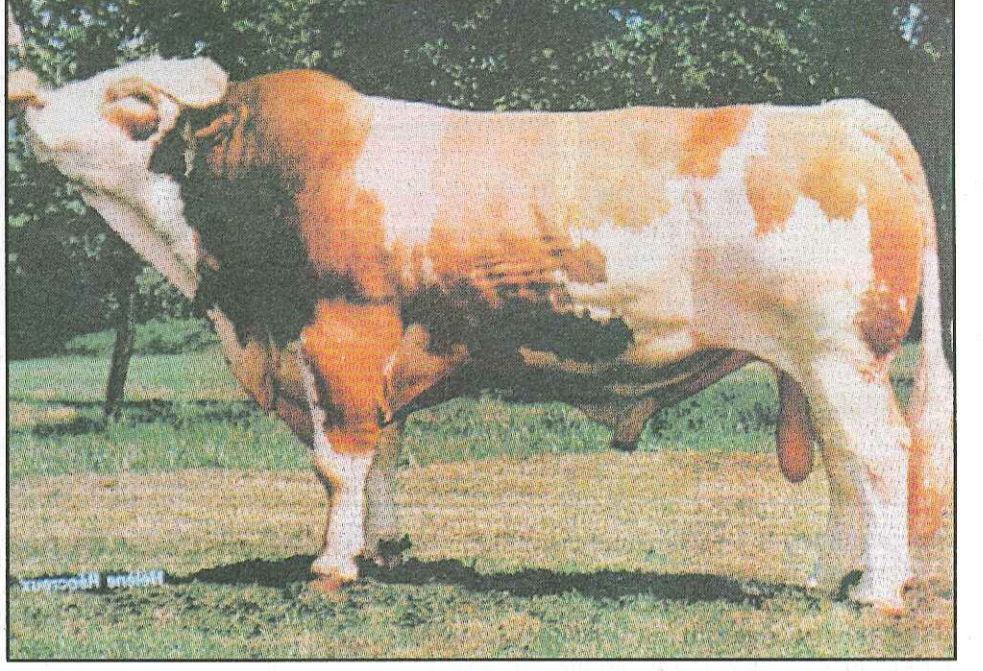


# boğalarının özellikleri

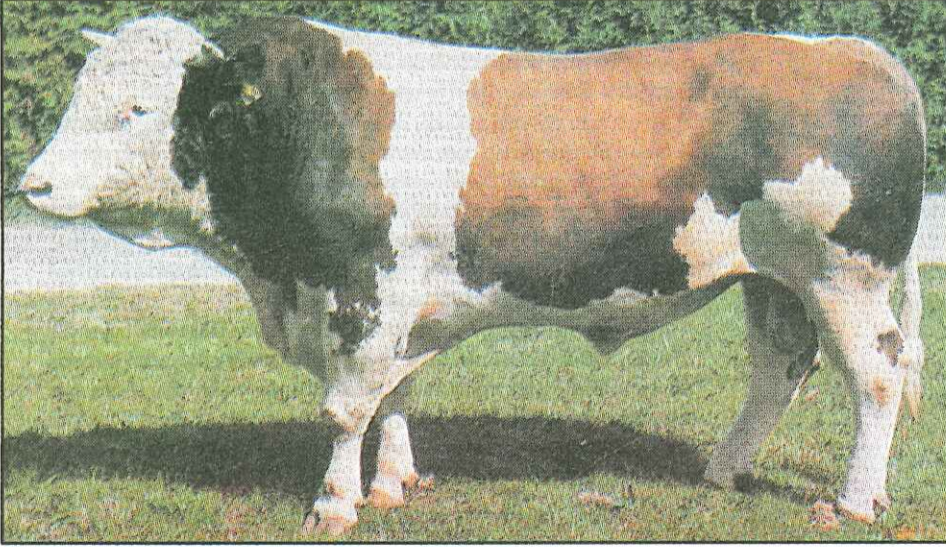
Amerika'dan Holstein, Alman Simmental ve Esmer damızlık boğalarından 60.000 doz ithal etti. İthal edilen boğaların süt ve et verimlerini, vücut yapılarını ve diğer özelliklerini artırmak ve bu yönde hayvan ıslahı yapmak için ineklerini aşağıda verim özellikleri belirtilmiş olan boğaların tohumları ile tohumlatabilirler



**ZEPRO...** Hem et hem de süt verimi çok iyi olan Simmental ırkı Alman orijinli boğadır. Günlük canlı ağırlık artışı 1246 gr'dır. Annesinin süt verim ortalaması 4,33 yağlı 10,919 kg'dır. Kızların süt verimi 4,0 yağlı 5.500 kg süttür. Tohumlarının ineklerde kullanılması tavsiye edilmektedir.



**GOLDFINGER...** Et ve süt üretimi, kaslılık ve beden olarak mükemmel bir Alman orijinli simmental ırkı boğadır. Kızlarının ortalama süt verimi 5012 kg ve yüzde 4,03 yağlı süttür. Annesinin süt verimi 9,058 kg ve yüzde 4,39 yağlı süttür. Tohumları inek ve düvelerde kullanılabilir.



**RADL...** Mükemmel süt ve et üretimine sahip Alman orijinli simmental ırkı boğadır. Günlük canlı ağırlık artışı 1523 gramdır. Kızlarının süt verim ortalaması 5092 kg yüzde 3,95 yağlı süttür. Annesinin süt verim ortalaması yüzde 3,97 ve 6837 kg süttür. Tohumlarının ineklerde kullanılması tavsiye edilmektedir.



**ULTRA...** Süt - et üretiminde ve beden yapısı olarak çok iyi olan simmental ırkı Alman orijini bir boğadır. Kızlarının ortalama süt verimi 4744 kg ve yüzde 4,22 yağlı süttür. Annesinin süt verimi 8775 kg süt ve 4,15 yağlı süttür. Tohumları düvelerde rahatlıkla kullanılabilir.



**LAUSER...** Alman orijini Montafon ırkı boğadır. Günlük canlı ağırlık artışı 1277 g'dır. Et, süt üretimi açısından ve süt yağı bakımından mükemmeldir.



**NORO...** Alman orijini Montafon ırkı boğadır. Günlük canlı ağırlık artışı 1300 g'dır. Et, süt üretimi açısından ve süt yağı bakımından mükemmeldir.



# Yemlerin korunması ve saklanması



Yılın büyük bir bölümünde hayvanlarımıza taze kaba yem yedirmeliyiz, yonca ve mısır silajı gibi. Yılın geri kalan bazı zamanlarında kuraklıktan veya aşırı soğuk havadan dolayı otlar yetişmez, yonca ve mısır büyümmez. Bu dönemde hayvanlara vermek için elimizde stoklanmış yem olmalıdır. (Kuru ot, yonca veya silaj, mısır silajı gibi) Bu kullanılacak olan yemlerin iyi kalitede olması gerekir. Bu yemlerin kalitesi başlangıçta kullandığımız tohumla, kesim zamanına, sonrasında toprağın bakımına, korunması, saklanması ve yedirilme esnasında gerekli özeni göstermeye bağlıdır.

## KESİM ZAMANI

Kesim zamanı gelen ürünün iyi kaliteye sahip olması gerekir, direkt veya kısa bir süre tarlada bekletme periyodundan sonra kurutulması ve kormanın iyi olması için de kurutulmasına dikkat edilmesi gerekmektedir.

Bazı yemlerin kesim zamanları aşağıda belirtilmiştir.

En iyi kesim zamanı; arazi içine girmeye elverişli, ürünün kuru ve hava koşulları ürünün tarlada bekleme süresine yetecek kadar iyi olduğu zamandır.

Ürün Adı	Saklama Şekli	Kesim Zamanı
Ot	Ot silajı olarak	20 - 30 cm boyda
Ot	Kuru ot olarak	25 - 35 cm boyda
Yonca	Silaj olarak	40 - 70 cm çiçeklenmeye baş.
Yonca	Ot olarak	40 - 70 cm çiçeklenmeye baş.
Mısır	Mısır silajı	Darı trmaki sıklığında su çıkmamalı

## TARLADA ÜRÜNÜN BEKLEME SÜRESİ

Kesim sonrası ürünün tarlada bekleme süresi sırasında bazı kayıplar oluşur ve ürün daha az lezzetli hale gelir. Burada önemli olan ürünün tarlada bekleme süresini mümkün olduğunca kısa tutarak kayıpları asgari seviyede tutmaktır. Bu bekleme süreleri aşağıdaki sınırlar dahilinde olmalıdır;

Ot silajı	2 - 3 gün	Bu süre zarfında tarladaki ürünleri ters yüz etmek gerekir.
Kuru ot	3 - 6 gün	
Yonca silajı	2 - 4 gün	
Yonca otu	4 - 7 gün	
Mısır silajı	Mümkünse aynı gün	

## ÜRÜNLERİN SAKLANMASI

Ürünleri saklamamızın bir amacı kesimden sonra arazimizi çeşitli işlemlere tabi tutabilmemizdir. Yonca ve mısır bu sayede uzun süre taze olarak saklanabilir ve yılın her zamanı bir kaba yem olarak hayvanlara verilir. Bu kaba yemler mümkün olduğunca saklama esnasında iyi bakılmalı ve başlangıçtaki kesim ve zamanına özen gösterilmelidir. En yaygın kullanılan yemleri saklama metodları ot ve silaj yapımıdır.

## OTLARIN SAKLANMASI

Silaj olarak saklanan otun kalitesi kuru olarak saklandıktan genellikle daha fazladır. Kaliteli kuru ot elde etmek için aşağıdaki kriterlere dikkat etmek gerekir.

- Kesim zamanında taze ot yüksekliği 25 - 35 cm olmalıdır. Yonca otu için bu 40 - 70 cm'dir.
- Ot türü iyi olmalıdır.
- Tarlada bekleme süresi maksimum 7 gün olmalıdır.
- Kuru madde içeriği yüzde 80 olmalıdır.
- İçine kum karışmış olmamalıdır.

Eğer kesim sonrası ot havalandırılırsa kuru madde içeriği çok az azalır.

Otların saklanması sırasında sıkça görülen problemler;

- **Isınma:** Otlar saklanma aşamasında nemli ise veya otlar genç iken kesilmişse, ısınma görülür. Isınmayla birlikte yemin besin değeri özellikle proteinleri zarar görür.
- **Küflenme:** Eğer otun içinde çok fazla hava varsa küflenme oluşur. Sıkı halde saklanan otlar küflenmeye hedef olmaz sadece üzerlerinde, dış çeperinde görülebilir. Samanla veya ikinci derecedeki kalitesiz ot ile üzerini örtmek küflenmeyi önleyecektir. Eğer balya telleri gevsek ve ya da balyada aralıklar, boşluklar mevcutsa küflenme görülebilir.

## SİLAJIN SAKLANMASI

Siloda saklanan kaba yemler çok iyi kaliteye sahip olabilir. Bununla birlikte kuru madde içeriği düşük olduğundan bazen saklamayla ilgili problemler meydana gelebilir. İyi bir silaj elde etmek için yapılması gerekenlerin başında, havasız bir ortam sağlamak gelir. Küfler gibi bazı organizmalar aktivitelerini devam ettirmek için havaya ihtiyaç duyarlar. Eğer oksijensiz bir ortam silonun içinde sağlanırsa aktiviteleri duracaktır.

## Kuru dönem tedavisinin mastitisten korunmada önemi

Mastitis meme hastalığıdır. Mastitis'e neden olan etkenlerin yüzde 98'ini bakteri adı verilen mikroplar oluşturmaktadır. Bakterilerin meme kanalından girmeleri ve meme içerisinde çoğalmaları ile mastitis oluşmaktadır.

Mastitis iki şekilde seyretmektedir. Bir tanesi hayvanları sağladığımız dönemde rastladığımız, etkilerini açıkça gördüğümüz ve gerekli tedaviyi uyguladığımız Açık (klinik) mastitistir. Açık mastitisler toplam mastitislerin sadece yüzde 30'unu oluşturmaktadır.

Mastitislerin yüzde 70'i ise herhangi bir belirti göstermeden seyreden Gizli mastitis (subklinik) şeklindedir. Gizli mastitis dış bakıyla anlaşılabilir. Tespit edilebilmesi için özel testlere gereksinim duyulur. Gizli mastitis süt verim kayıplarının en önemli sebebidir. Gizli mastitislere karşı herhangi bir önlem almayan yetiştiriciler daima önemli kayıplara uğramakta ve bunun sebebini anlayamamaktadırlar. Gizli mastitislerin en iyi tedavi yöntemi kuru dönemde uygulanan antibiyotik tedavidir.

### Kuru dönem nedir?

Kuru dönem hayvanın sağımının sonlandırılmasından doğuma kadar geçen süredir. Genellikle beklenen buzağılama döneminden 45 - 50 gün önce kuru döneme girilmesi tavsiye edilmektedir. Kuru dönemin 40 günden az olması, izleyen laktasyon döneminde beklenenin altında süt verimi ile sonuçlanırken, 60 günden fazla olması ise, toplam süt elde edilme günlerini azaltarak yine süt verimini olumsuz yönde etkilemektedir. Optimal uzunlukta bir kuru dönem sağlanması, meme dokusunun kendini yenilemesine olanak sağlar. Kendini yenileyen meme dokusu izleyen laktasyonda istenen verime erişebilir. Kuru dönemin ilk zamanlarında meme, yaklaşık üç hafta süren İnvolüsyon sürecine girer. Kuru döneme geçildikten sonra, süt laktasyondaki gibi memeden atılmaya başlar. Memede günlerce biriken süt, basınç yaparak biriken sütü meme kanalından sızmaya zorlar. Bunlara ek olarak, sağım öncesi yıkama ve sağım sonrası meme daldırma gibi işlemlerde artık bu dönemde rutin olarak uygulanmamaktadır. Ayrıca kuru dönem boyunca sürekli olarak meme daldırma uygulamasının hastalığı azaltmadığı görülmüştür. Bu faktörlerin neticesinde bakteriler, kuru dönemin başlangıcında memeye kolaylıkla girebilmektedirler. Süt bakterileri için mükemmel bir üreme ortamıdır. Laktasyon döneminde olduğu gibi günde 2 - 3 kez sağımla dışarı atım da söz konusu olmadığı için, bakteriler meme dokusuna yerleşerek kolayca üreyebilmektedirler. Kuru dönem süresince süt, meme içindeki hücreler tarafından parçalanır. Meme ucu kanalı doğal bir tıkaç ile kapatılmaya başlar. Ancak bu tıkaçın oluşumu yaklaşık üç hafta sürer. Bu süreçte meme kanalından mastitis oluşturan mikropların girme şansı vardır. Bu sebeple kuru dönemin ilk üç haftası bulaşmalar açısından son derece önemlidir ve ineğin çevre temizliğine önem verilmelidir.

Daha sonraki iki hafta (kuru dönemin 4 - 5 haftası) bulaşma yönünden herhangi bir tehlike arz etmez. Memenin ucu kapandığı için dışarıdan bulaşma söz konusu değildir. Memenin içerisinde süt kalmadığı için mastitis oluşturan mikroplar üreme şansı bulamazlar. Bu dönemde inekler tamamen güvencededir.

Ancak kuru dönemin sonunda, doğum yaklaşıpca durum yeniden değişmeye başlar. Buzağılamadan önce meme, kolostrumun salgılanması ile sonuçlanacak değişikliklere uğrar. Durum enfeksiyonlara açık sütü çok duyarlı olan erken kuru döneme benzer. Meme içerisinde biriken çok miktarda sıvı, meme kanalından sızmaya ve bakterinin meme içine ulaşmasına yardım eder. Bu dönemde meme daldırma ve sütün boşaltılması uygulanmamaktadır. Meme daldırma etkisizdir, sağım ise kolostrum kaybına neden olmaktadır.

Kuru dönemin başlangıcı ve sonu mastitis'e neden olan bakterilerin bulaşması açısından tehlikeli dönemlerdir. Kuru dönem, gizli mastitisin tedavi edilmesi açısından en iyi fırsattır. Gizli mastitisin tedavisinde kullanılan antibiyotiklerin etkisini tüm kuru dönem boyunca sürdürebilmesi, hem gizli mastitislerin tedavisini sağlayacak hem de kuru dönemin başında ve sonunda olabilecek bulaşmalara karşı koruma sağlayacaktır.

### Kuru dönem tedavisi nasıl uygulanmalıdır?

Gizli mastitis etkenlerine karşı kuru dönem tedavisi hayvanlar kuruya alındığında, her meme lobuna uygulanmalıdır. Kuru dönem tedavisinin sağlayacağı faydalar her zaman tedavi maliyetinin çok üzerinde olacaktır. Zamanında ve doğru olarak uygulanan bir tedavi her zaman daha fazla süt verimi olarak geri dönecektir. Kuru dönem tedavisinin sağım dönemindeki tedaviye göre daha etkili olduğu bilimsel olarak gösterilmiştir. Kuru dönem ilacının preparatının meme içerisine uygulanması en fazla dikkat edilmesi gereken konudur. Çünkü dikkatsiz uygulama yarıdan çok zarar meydana getirecektir. Uygulamadan önce memenin ucu alkolle iyice dezenfekte edilmelidir. Enjektörün ucuna elimizin temas etmemesine özen göstermeliyiz. Her iki durumda da memenin içerisine milyonlarca bakteriyi bulaştırmış oluruz. Böyle bir yolla bulaştırdığımız bakteriler memenin içerisindedikilerden daha tehlikeli olabilirler. Sonuçta tedavi için yaptığımız girişim, mastitisin iyileşemez duruma dönüşmesi ile sonuçlanabilir. Daha önce bahsettiğimiz gibi kuru döneme giren hayvanın meme ucu kanalı zamanla oluşan bir tıkaç ile kapanacaktır. Bu sebeple uygulayacağımız antibiyotik enjektörünün ucu meme ucu kanalına zarar vermeyecek şekilde, kısa uçlu olmalıdır. Kullanılacak preparat seçilirken bu özelliğe dikkat edilmelidir. Bazı kuru dönem preparatları sadece 4 hafta koruma sağlarlar. Korumanın tüm kuru dönem boyunca olabilmesi için, aynı preparatın 4 haftadan sonra bir daha uygulanması doğru olmayacaktır. Çünkü böyle bir uygulama oluşmuş olan meme tıkaçını tahrip eder ve memeyi korumasız bırakır.

Kurudaki hayvanın çevre temizliği de son derece önemlidir. Mastitis oluşturan bakterilerin en önemli kaynağı kirdi ve ıslak bir ortamdır. Özellikle kuru dönemin başında ve doğuma yakın dönemde temizliğe her zamankinden fazla özen gösterilmelidir.

Veteriner Hekim Dr. Taner ÖNCEL



## PINAR BULMACA

	1	2	3	4	5	6	7	8	9	10	11	12	13	14
1														
2														
3														
4														
5														
6														
7														
8														
9														
10														
11														
12														
13														
14														

## SOLDAN SAĞA:

1- Bir silah türü - Avrupa Birliği 2- Katı halden sıvı duruma geçme - Vatanla ilgili, yurtsal 3- Parlak kırmızı renkler billurlaşmış saydam bir alüminyum oksidi olan değerli bir taş - Bir yaşında erkek siğir - Motorlu taşıtlarda direksiyon ile tekerlek arasındaki bağlantıyı sağlayan demir çubuk. 4- Kiraya verilecek gelir getiren taşınmaz mal - Kimi bitkilerde özellikle çamlarda oluşan salgı maddesi - Olumsuzluk ön eki. 5- Bir uçak - Ters çok karşıtı - Bir hayvan - İnce urgan. 6- Amerikyum simgesi - Yağmur suyunun biriktiği çukur - Kırmızı renkli pis kokulu zehirli ve sıvı bir element. 7- Ced - Mesafe. 8- Sayıları gösterir - Kumruya benzeyen ondan küçük bir kuş. 9- Bir meyve - Ebegümecigillerden, koza biçimindeki meyvesi, 3,4,5 dilim halinde açılan tropikal bitki - Bir nota. 10- Suçlu olduğu sanılan kimse - Alev. 11- Bir harfin okunuşu - Bir bağlaç - Parazit. 12- İğdiş etme işi. 13- Baş kaldıran isyan eden - Gerçeği saklamayıp söyleyen kimse. 14- Bir soru eki - Hastalıktan korunmak için yapılır - Ters yapma etme - Büyük baş hayvanlara verilen ortak ad.

## YUKARIDAN AŞAĞIYA

1- Şeker fabrikası yan ürünü - Savaş Tanrısı - Ters mastar eki. 2- Uzak - Hayvanla çekilen bir araba. 3- Bir tür çiftlik ekipmanı. 4- Ters bir soru eki - Bir nota - Herhangi bir kuvvet alanında belli bir düzlemde belli bir bölümünde geçtiği var sayılan güç çizgileri. 5- Ters bir vücut sıvısı - Eski dilde su tersi - Bazı telli çalgılarda kullanılan hayvan bağırsaklarından yapılan tel. 6- Maç sonucu - Sert. 7- Doğamayan yavruyu ananın karnını ve döl yatağını keserek çıkarma ameliyatı - Bir nota. 8- Bir hava taşıtı - Ummaktan bir emir - Ters operalarda başsolitlerden birinin orkestra eşliğinde söylediği şarkı. 9- Erkek ismi - Eski bir uygarlık - Uyumsuz ve karmaşık durum tersi. 10- Jamaika'nın ilk iki harfi - Ters bir dini bayramımız - Büyük hoparlör. 11- İttrın ilk iki harfi - Çevre - Kırmızı. 12- Pis suların aktığı kanal. 13- Yaratıcısının adı ilinmeyen yapıt - Haberci. 14- Yorgun halde olma - Bir çiftlik hayvanı - Toprak cinsi.

## ÖNCEKİ ÇÖZÜM

	1	2	3	4	5	6	7	8	9	10	11	12	13	14
1	S	U	N	I	T	O	H	U	M	L	A	M	A	
2	Ü	R	E	M	E		A	R	A	Z	I		A	K
3	T		L	R	T		A		A					
4	H		G	R	E	Y	F	U	R	T		C	L	
5	U		I	F	A		Y	A	M	A	M	A	K	
6	M	I	S	Y	O	N		D	K		L	A	M	A
7	M		A	N	I		U		R	A	K		N	
8	A	D	A	K		K	A	R	M	A	Y	E	M	
9	S	A	M	A	N			M	A	L	T	I	R	
10	I	T		R	A	F	A	A	T	M	A		Z	
11	A	T		Z	A	N			A	R	A	M	A	
12	Z		E	T			F	A	Z	L	A	L	I	K
13	A	T	R	A	K	S	I	Y	O	N		A	Z	I
14	R	A	S	Y	O	N		I	R	A	K			M



# Pınar Çocuk Tiyatrosu'ndan dev turne

**P**ınar Çocuk Tiyatrosu her yıl geleneksel olarak yaz turnesine çıkıyor. 12 yıldan bu yana kış aylarında İzmir ve İstanbul'da her cumartesi - pazar çocukları bilgilendirmek ve güzel sanatlara olan ilgilerini arttırmak amacıyla ücretsiz oyunlar oynayan Pınar Çocuk Tiyatrosu, yaz sezonunda da tüm Türkiye'yi kapsayan dev bir turneye çıkıyor.

Çocukların kültürel ve sanatsal faaliyetlere olan ilgisini arttırmak amacıyla 1987 yılından bu yana sağlıklı ve dengeli beslenme, çevre gibi önemli konularda 12 yılda toplam 17 oyun oynayan Pınar Çocuk Tiyatrosu, bu yıl da Pınar bayii bölgelerine ve süt alım bölgelerine yönelik oyunlar oynayacağı bir turne düzenledi. Pınar Çocuk Tiyatrosu 45 gün sürecek turnede 28 il merkezi, 10 ilçe ve köyde toplam 64 oyun sergileyecek.

Pınar Çocuk Tiyatrosu, yaz turnesi boyunca, yaklaşık 18.000 km yol katederek 90.000

kişiye ücretsiz tiyatro izleme imkanı sunacak.

Pınar Çocuk Tiyatrosu bu yıl ki yaz turnesinde oynayacağı yeni oyunu Lokomopüf'ü Walker Ludwig ve Rainer Hachfeld yazmış, Alev Kerimoğlu yönetmiştir. Alman Grips Tiyatrosu'nun repertuarından dilimize Nesrin Kazankaya tarafından çevrilen oyun, 1980 Berlin Grimm Kardeşler büyük ödülünü almıştır. Sevgi, dostluk, barış ve arkadaşlığı simgeleyen oyunda eğitim ve öğretmenin önemi, okul kavramı, dengeli beslenmenin önemi, temizlik, sağlık, bilim ve fantastik uzay yolculuğu anlatılmaktadır.

Turne kapsamında oyunu izleyen miniklere Kido sütler, meyva suyu ve çeşitli hediyeler dağıtılacak.

Pınar Çocuk Tiyatrosu bayii turnesi boyunca Pınar Tat Paneli araçları da çeşitli illerde marketlerde ve tiyatroya gelen izleyicilere ürünlerin tadımını yaptıracak.



**PINAR**  
SÜT MAMULLERİ SANAYİ A.Ş.  
Adına

Sahibi ve Yazı İşleri Müdürü  
**OLGUN ERGÜZ**  
Genel Yönetmen  
**SÜLEYMAN ARSOY**

**IDARİ YERİ:** Pınar Süt Mamülleri San. A.Ş. Kemalpaşa Yolu  
No:1 Pınarbaşı-İZMİR Tel: 436 15 15

● Gazetemiz basın ahlak yasasına uyar ● Kaynak gösterilmek suretiyle gazetemize ait yazı ve resimler yayınlanabilir  
● Gönderilen yazı ve resimler yayınlansın, yayınlanmasın iade edilemez ● Yayınlanan yazı ve resimler sahiplerinin fikri olup Pınar bunlardan sorumlu tutulamaz.

**YAZIŞMA ADRESİMİZ:** PINAR GAZETESİ P.K. 904 İZMİR

**YAYINA HAZIRLIK VE BASKI**  
**GAZETE EGE TESİSLERİ ALSANCAK/ İZMİR**



Veteriner Hekimlerimiz ve Grup Toplayıcılarımızdan 5 - 10 - 15 ve 20. çalışma yılını dolduranlara ödülleri ve plaketleri dağıtıldı

# Süt alım bölge toplantı ve yemekleri

**P**ınar Süt olarak her yıl süt alım bölgelerimizde kuruluş yıl dönümümüzü kutlamak için üreticilerimiz ve toplayıcılarımızla bir araya geliyoruz.

Düzenlediğimiz bu toplantı ve yemeklerin tek amacı kuruluş yıl dönümümüzü kutlamak değil, geçmiş bir yılı değerlendirmek, sorunlarımızı, eksi ve artılarımızı birlikte tartışarak daha iyiye ulaşacağımız yeni

yılda, en uygun koşulları sağlamaktır.

Bu toplantılarla Pınar Süt ile birlikte 5, 10, 15 ve 20'inci çalışma yılını dolduranlara çeşitli ödüller ve plaketter verildi. Geçtiğimiz aylarda Eskişehir, Uşak, Burdur, Balıkesir, Muğla, Aydın, Ödemiş bölgelerinde ve İzmir'de yapılan toplantılarda Pınar Süt ile çalışanlar ödüllendirildi.

## 5 YILLIK VETERİNER HEKİMLERİMİZ;

Adı Soyadı	Bölgesi	Adı Soyadı	Bölgesi
Ayhan Türkay	Tire	Nail Tunç	Yatağan
M.Ziya Bağcı	Söke	Zeki Cura(Vet.Sağ.Tek.)	Yatağan
Hüseyin Tuğlu	Karamanlı	Necip İhan	Yeşilova
Ahmet Menkü	Bigadiç		

## 10 YILLIK VETERİNER HEKİMLERİMİZ;

Adı Soyadı	Bölgesi
Salih Karayel	Bayındır
Ercan Ekici	Kiraz



**G**eçtiğimiz Mart ayında çiftlik sahibi üreticilerimizin katılımlarıyla son bölge yemeğimizi İzmir'de gerçekleştirdik. Bu sayede Pınar Süt ile birlikte 25'inci yılını dolduran Menemen bölgesinden Mehmet Vural'a "25'inci Yıl" plakettini, Torbalı bölgesinden Asmek A.Ş.'ye ve Güzelbahçe Çamlı Köyü'nde bulunan Hedef Ziraat A.Ş.'ye "En İyi Damızlık Çiftliği" plaketi ve ödülü

verildi. Ayrıca Foça'dan Akvit Gıda; Menemen'den Günet, Mustafa Erişken; Kemalpaşa'dan Hayrettin Kıran, Denen Et, Mustafa İnan, Yaylacık, Mermer Besicilik, Dursun Arslan, Nevruz Aksu; Torbalı'dan Ali Gülkaynak; Tire'den Ahmet Tabakoğlu'na Bölge Hıvancılığının geliştirilmesi ve hayvan ıslahı çalışmalarına yaptıkları katkılardan dolayı birer şiltle ödüllendirildi.



## 5 YILLIK GRUP TOPLAYICILARIMIZ;

Adı Soyadı	Bölgesi	Adı Soyadı	Bölgesi
Celal Dirik	Avgan	Hüseyin Bayraktar	Denizli
Mehmet Sümbül	İvrindi	Çakır Tar.Kal.Koop.	Acıpayam
Ergun Karahayıt	Çine	Şenkur Kat.Ür.Paz.Koop.	Acıpayam
Vedat Erken	Ortaca	Akalan Ür.Paz.Koop.	Acıpayam
B.Soğuklar Tar.Kal.Koop	Manyas	H.İbrahim Biçen	Yerkesik

## 10 YILLIK GRUP TOPLAYICILARIMIZ;

Adı Soyadı	Bölgesi	Adı Soyadı	Bölgesi
Zeytinova Tar.Kal.Koop.	Tire	Şavkı Aydın	Keçiborlu
Durmuş Kaya	Aydın	Kızılyaka Ür.Paz.Tük.Koop.	Göhlisar
Muammer Eroğlu	Gökova	Hasan Çomak	Göhlisar
Mensur Öztürk	Çivril	Asım Canel	Yerkesik

## 15 YILLIK GRUP TOPLAYICILARIMIZ;

Adı Soyadı	Bölgesi
Bayır Tarımsal Kal. Koop.	Tefenni
3 Nolu Tarımsal Kal.Koop.	Akyaka

## 20 YILLIK GRUP TOPLAYICILARIMIZ;

Adı Soyadı	Bölgesi
Enver Pehlivan	Nazilli