

# PINAR

PINAR ÜRETİCİSİNİN GAZETESİ 20.000 ADET BASILMIŞTIR. PARASIZ DAĞITILIR



## Pınar Süt Eskişehir Fabrikası'nın temeli atılıyor



✓ Eskişehir Pınar Süt Fabrikası'nın temeli 16 Haziran 1996 Pazar günü Cumhurbaşkanımız Süleyman Demirel ve Yaşar Holding Yönetim Kurulu Başkanı Selçuk Yaşar tarafından atılacaktır

### PINAR' IN İKİNCİ SÜT FABRİKASI ESKİŞEHİR' DE

Ülke hayvancılığının geliştirilmesi için, Ege Bölgesi'nde 1975 yılından bu yana üreticisiyle el ele çalışarak kapasite yönünden Ortadoğu'nun ve Balkanların en büyük fabrikası konumuna gelen Pınar Süt, şimdi de Batı Anadolu'nun tarım ve sanayii yönünden gelişmiş şehri olan Eskişehir'de 2. bir süt fabrikasının temellerini atacaktır. 150.000 metrekarelik bir alanda 18 milyon dolarlık bir yatırım sonucu gerçekleştirilecek projenin 1996 yılı sonunda tamamlanması plânlanmaktadır.

### ÜRETİCİYE HİZMETLERİMİZ

1997 yılı başına faaliyete geçmesi öngörülen fabrika da yılda 90 milyon litre çiğ süt işlenerek yaklaşık 300 kişiye istihdam imkanı sağlanacaktır. Böylece bölgede yaklaşık 10.000 üreticinin sütü değerlendirilerek, bölge süt hayvancılığının gelişmesi ve yaygınlaşması teşvik edilecektir.

### SUNİ TOHUMLAMA HİZMETLERİ

Eskişehir Pınar Süt Fabrikası bölge üreticilerin sütlerini değerlendireceği gibi bölge süt ve et hayvancılığının gelişmesi için yurtdışından yüksek verimli damızlık boğa tohumları ithal ederek sun'i tohumlama çalışmalarını üreticilerin hizmetine sunacaktır. Ayrıca süt ve et verimleri yüksek, kültür ırkı damızlıklar ithal edilerek üreticilere dağıtacaktır. Aynı zamanda üreticilerin ihtiyaçları olan yem, tuz taşı, meme dezenfektanları gibi maddeler en iyi koşullarda üreticilerin hizmetine sunulacaktır. Pınar Süt sözleşmeli veterinerleriyle üreticilere hayvan sağlığı ve hastalıklarla mücadele konusunda ilaç yardımları yaparak, bu konularda eğitim toplantıları düzenleyecektir.

### PINAR GAZETESİ

Üreticilerin teknik bilgilerini arttıracak yetiştirme problemlerine çözüm getirecek Pınar Gazetesi de her 2 ayda bir basılarak ücretsiz olarak dağıtılacaktır. 21 yıldan bu yana Ege Bölgesi üreticileriyle iç içe olan Pınar Süt, 1997 yılı başından itibaren Eskişehir, Marmara ve İç Batı Anadolu Bölgesi üreticileriyle el ele çalışmaktan gurur duyacaktır.

BİR NESİL PINAR' LA BÜYÜDÜ

# DAMIZLIK İNEKLERDE SÜT SAĞIM HIZI ÖNEMLİ BİR ÖZELLİKTİR

■ Damızlık boğa seçiminde, boğanın kalıtsal verim özellikleri arasında kızlarındaki sağım hızına da önem verilir. Sağım hızı iyi ve mükemmel olan ineklerde, sağım işlemi kısa zamanda tamamlanır ve sağımda fazla zaman ve işgücü kaybedilmez. Büyük süt sığırcılığı işletmelerinde, sağım günde 2 veya 3 defa yapıldığına göre, sağımda harcanan zaman önemlidir.

Bilindiği gibi, sağımda bir inekten alınan sütün hemen tümü, sağım başladığı sırada meme bezlerinde bulunur. Sağımdan önce meme başlarının, mikrop öldürücü ilaçlı ılık su ile yıkanması ve sonra kağıt peçetelerle kurulanması meme üzerinde bir nevi masaj etkisi yapar. Bunun etkisiyle meme bezlerindeki süt, aşağıya doğru salgı bezi keselerine iner. Bu nedenle, memenin temizlenmesin-

den sonra en fazla 1 dakika içinde sağıma başlanmalıdır.

Sağımda iyi sonuçlar elde etmek için önemli bir özellikte, sağım hızıdır. Sağım hızı, ineğin birim zamanda verdiği süt miktarıdır. Bu da, her bir dakikada sağılan süt miktarı ile ifade edilir. Sağım hızı, kalıtsal bir özellik olduğundan ırktan ırka ve hayvandan hayvana değişmektedir. Sağım hızı, meme başlarının



çapı ve uzunluk ölçülerine göre değişir. Hayvanın yaşı ve laktasyon süresi ilerledikçe sağım hızı düşer.

Sağım hızı şöyle derecelendirilmektedir: Dakikada 1 kg'dan az süt sağılıyorsa YETERLİ,

Dakikada 1,5 kg. süt sağılıyorsa ORTA,

Dakikada 2-3 kg. süt sağılıyorsa İYİ,

Dakikada 4-5 kg. süt sağılıyorsa ÇOK İYİ,

Dakikada 5 kg.'dan fazla süt sağılıyorsa MÜKEMMEL, kabul edilmektedir.

Damızlık boğaların kalıtsal verim özellikleri arasında, kızlarının sağım hızı belirtilmiştir. Yetiştiriciler, kızlarının sağım hızı iyi ve mükemmel olan boğaların tohumlarıyla ineklerini tohumlatırlar sa damızlık sürülerini bu yönde ıslah eder, geliştirirler.

## SAĞLIKLI VE ÜSTÜN NİTELİKLİ SÜT ELDE ETMENİN ŞARTLARI

■ Süt ve mamüllerinin ekonomimizin temeli sayılan zirai mahsul- ler içinde önemli bir payı vardır.

■ Süt üretimi kış aylarında en düşük, buna karşılık Mart-Haziran aylarında en yüksek seviyeye ulaşmaktadır.

Temiz ve yüksek vasıflı süt elde etmek için:

- 1 - Süt ineğinin sağım hazırlığı, temizliği ve hastalıklarının iyileştirilmesine,
- 2 - Mikropsuz, temiz kaplar kullanılmasına,
- 3 - Dikkatli yemlemeye,
- 4 - Temiz ahır ve sağım makineleri,
- 5 - Sütün soğutulmasına,
- 7 - Sütün uygun şartlarda taşınmasına dikkat etmek gerekir.

1) Meme iyice yıkanmalı ve kurulanmalı, iki sağım arasında bakteri ve mikrop- lara karşı meme başları de- zenfekte edici maddelerle korunmalıdır.

İneğin sağımdan önce yemlenmesi, sağım kapları- nın sesi sütü indirici etki yapar. Sağımı esnasında ineği ürktürücü hareket sü- tün inmesini aksi yönde et- kiler. Masaj sütün tamamen boşalmasını sağlar.

Meme iltihabı (Mastitis), yavru atma ve diğer hasta- lıklara karşı çok iyi korun- malı, aksi halde üretim dü- şer, sütün kalitesi bozulur.

2) Sütle temas eden kap- lar önce soğuk veya ılık su ile çalkalanmalı temizleyici maddeler ile hazırlanan sı- cak su ile iyice fırçalanmalı- dır. Kaplarda birikinti kal- mamalıdır. Kullanılacak

kaplar seçilirken kolay te- mizlenebilen kösesiz kaplar alınmalıdır.

3) Süte kokusu geçebi- len yemler sağımdan sonra verilmelidir. (silaj, pancar posası vs.)

4) Havalandırılmış bir ahır, temiz ve aydınlanmış ahırlarda temiz ve kaliteli süt istihali kolaydır.

Taban günde 2-3 defa te- mizlenmelidir. Tavuk, kum- ru, güvercin, at, eşek vb. ahıra sokulmamalıdır.

Sağım makinesi mevcut ise tüm parçaları temizleyi- ci ve dezenfektan madde içeren sıcak su ile yıkanma- lıdır.

5) Sinek ve diğer böcek- lerle mücadele yapılmalı- dır.

İneklerin rahatsız edil- mesi süt veriminin azalma-

sına neden olur. Sivrisinek- lerde çeşitli hastalıkları taşı- dıklarından mücadele edil- mesi gerekir.

Gübreliklerde sinek mü- cadelesi muhakkak yapıl- malıdır.

6) Sağıcı, sağlıklı, temiz ve iyi huylu olmalıdır.

Süt sağılır sağılmaz ahır- dan uzaklaştırılmalı ve he- men süzülmelidir.

7) Bakteriler sıcak sütte ortam bularak çoğalırlar ve sütü bozarlar süt hemen soğutulmalıdır. Bu basit su havuzları ile olabilir, havuza su alttan girip üst- ten akmalıdır.

8) Üreticilerden, çiftlik- lerden teslim alınan süt derhal toplama merkez- lerine ulaştırılmalı soğutul- muş olarak tankerler ile fabrikaya en seri şekilde ulaştırılmalıdır.



### SÜTÜN SÜZÜLMESİ VE SOĞUTULMASININ ÖNEMİ

En iyi şartlarda sağılan süte bile yabancı maddeler karışarak bu yolla süte mikroorganizmalar bu- laşmış olur. Sütün sağımdan sonra en kısa zamanda süzülmesiyle bu maddeler süttten uzaklaştırılmış olur. Ancak sütte halen daha aktif olan mikroorganizmaların buluna- cağı unutulmamalıdır.

Bildiğimiz gibi yeni sağılan süt vücut sıcaklığında ve bu bakteri- lerin üremesi için en uygun ısı de- recesidir. Süt sağımdan sonra so-

ğutulmadığı takdirde sütte normal olarak bulunan bakteri ve enfeksi- yon etkenleri sürekli çoğalarak sü- tün doğal yapısını bozar. Bu ne- denle sütü kısmen dayanıklı bir du- ruma getirebilmek için süt sağım- dan sonra süzülüp bir an önce so- ğutulması sütün sıcaklığı + 4 dere- ceye bu ısı derecesinde sabit tutul- malıdır.

Soğutma yoluyla sütteki bakteri- lerin üreme hızları düşürülerek sü- tün doğal yapısı korunmuş olur.

# PINAR SUNİ TOHUMLAMA 10 YAŞINDA



Ülkemizin ilk özel suni tohumlama kuruluşlarından biri olan, Pınar Suni Tohumlama, faaliyete geçtiği 1986 Ocak ayından itibaren, Ege Bölgesi'nde suni tohumlamanın gelişmesi ve yaygınlaşması için 10 yıldır aralıksız hizmet veriyor



Ülkemizin ilk özel suni tohumlama kuruluşlarından biri olan, Pınar Suni Tohumlama, faaliyete geçtiği 1986 Ocak ayından itibaren, Ege Bölgesi'nde suni tohumlamanın gelişmesi ve yaygınlaşması için 10 yıldır aralıksız hizmet veriyor

Pınar Suni tohumlama, 1986'nın Ocak ayında İzmir, Aydın-Manisa, Denizli illerinde 8 merkezde özel suni tohumlama çalışmalarıyla faaliyete geçmiştir. Disiplinli, teknik çalışmalarıyla kısa zamanda yetiştiricinin güven ve takdirlerini kazanan Pınar Suni Tohumlama, her yıl suni tohumlama merkez sayısını artırarak, daha geniş bölgelere yayılmıştır. Nitekim, kuruluş yılı 1986 da merkez sayısı 8 ve yıllık tohumlanan inek sayısı 900 baş iken, 1996 yılında, merkez sayısı 43'e, tohumlanan inek sayısı 15.000 başa yükselmiştir.

Pınar Suni Tohumlama çalışmalarında yurt dışından ithal edilmiş, yavru denemeleri yapılmış, kalıtsal verim özellikleri üstün sütçü Holstein, sütçü- etçi Simmental İsviçre Esmer, etçi Şarole, Limozin ve Piedmentes gibi ırkların tohumları, kullanılmaktadır.

Yetiştiriciler, Pınar Suni tohumlama

sından elde ettikleri buzağaların canlı, iri yapılı, sağlıklı ve gelişme hızlarının fazlalığını gördükçe, suni tohumlamayı benimsemişler ve damızlıklarını suni tohumlamadan tohumlamaya başlamışlardır. Böylece suni tohumlamaya karşı ilgi her geçen gün artmış ve yetiştiriciler, erkekleri artık damızlık olarak değil, besi hayvanı olarak değerlendirme yoluna gitmişlerdir. Bu da, süt ve et sığırçılığımızın geliştirilmesinde atılmış önemli bir adımdır. Pınar Suni Tohumlama Teskilâtı, Ege Bölgesinde süt ve et sığırçılığımızın gelişmesinde ve yaygınlaşmasında büyük etkisi olan özel suni tohumlamanın kurulmasında 10'ncu hizmet yılını tamamlamanın gurur ve sevincini yaşamaktadır. Pınar Suni Tohumlamanın 10'ncu yılında, başarılı çalışmalarını Eskişehir bölgesinde taşıyarak faaliyetlerini artık İçbatı Anadolu ve Marmara bölgelerinde de sürdürecektir

## PINAR SUNİ TOHUMLAMA MERKEZLERİ VE SÖZLEŞMELİ VETERİNER HEKİMLERİ YETİŞTİRİCİLERİN HİZMETİNDE

Suni tohumlamanın süt sığırçılığı ıslah çalışmalarında, gelişmesinde ve yaygınlaşmasında önemini göz önünde tutan Pınar Süt, 1986 yılında Pınar Suni Tohumlama teşkilâtını kurdu. Pınar Süt, süt topladığı bölgelerde serbest çalışan veteriner hekimlerle sözleşmeler yaparak, onların suni tohumlama yapmaları için gerekli ekipman ve malzemeleri sağlamakta ve en az ayda bir defa da malzeme ikmâli yaparak bu bölgelerde Pınar Suni Tohumlama'yı yetiştiricilerin hizmetine sunmaktadır

Sözleşmeli veteriner hekimler, disiplinli, teknik, bilimsel çalışmalarıyla, yetiştiricilere suni tohumlamanın önemini ve faydalarını açıklamakta, bölgelerinde suni tohumlamanın benimsenmesini, gelişmesini ve yaygınlaşmasını sağlamaktadır. Bunun yanında, Pınar suni çalışmalarında yavru denemeleri yapılmış, kalıtsal verim özellikleri üstün boğaların tohumları kullanılmaktadır. Bu tohumlamadan doğan buzağaların iri yapılı, ırk özellikleri

rini çok iyi göstermeleri, gelişme hızlarının fazla olması, Pınar Suni Tohumlama'ya güven, takdir ve ilgiyi artırmaktadır.

Bu nedenlerle, Pınar Suni Tohumlama Merkez sayısı yıldan yıla artmakta ve Pınar Suni Tohumlama hizmetleri daha geniş bölgelere yayılmaktadır. 1997 yılı başından itibaren Eskişehir'li yetiştiricilerde Pınar suni tohumlama hizmetlerinden faydalanacaktır.

## Sığırlarda dölverimi

✓ Sığırlarda dölverimini etkileyen faktörlerin başında, beslenme, yaş, katılım ve ışık gelmektedir

### 1. Beslenme:

Canlı vücudunun normal görevini yapabilmesi, organların gelişimi ve onarımı için yeterli ve dengeli bir şekilde beslenmesi gereklidir. Ayrıca beslemede hayvanların verim payı da (süt-et) gözönünde tutulmalıdır.

Yetersiz ve dengesiz besleme, hem gelişmelerinin aksaması hem de hayvanların verimlerinin kalıcı şekilde düşmesine neden olur. Bunun karşılığı olarak aşırı beslemede özellikle dişilerde yağlanmaya bağlı dölverimi düşüklüğüne sebep olur.

Besin maddelerinden vitaminler, mineral maddeler ve proteinler dölverimini etkiler. Mineral maddelerden fosfor, iyot, sodyum, klor, manganez, demir, kobalt ve bakır önemlidir.

Dölverimini etkileyen vitaminlerin en önemlisi A vitamindir. Eksikliğinde döl tutmama, yavru atma, doğumdan sonra son'un atılmaması, yavrunun kör doğması gibi problemlerle karşılaşılabilir.

C vitamini ve diğer vitaminlerde dolaylı olarak dölverimini etkiler.

### 2. Yaş:

Dölverimini etkileyen diğer faktörlerden biri de yaş faktörüdür. Erginliğe ulaştıktan sonra dölverimi başlar ve yaş ilerledikçe dölverimi düşer.

### 3. Işık:

Kızgınlık döneminde bulunan sığırlara ışığın etkisi büyüktür. Karanlık ve kapalı ahırlarda barındırılan ineklerin kızgınlıkları daha az belirgindir. Aydınlık ortamına çıkarıldıklarında kızgınlıkları daha belirgin ortaya çıkar.

### 4. Kalıtım:

Hayvanlar arasında kalıtsal farklılıklar, farklı ırklar arasında olabileceği gibi, aynı ırktan olan hayvanlar arasında da olabilir. Yavruyu ana ve babadan geçen kalıtsal özelliklerini iç ve dış görünüş farklılıklarında ve çeşitli verim yönlerinin kazanılmasında, önemli bir etken olduğu bilinmektedir.

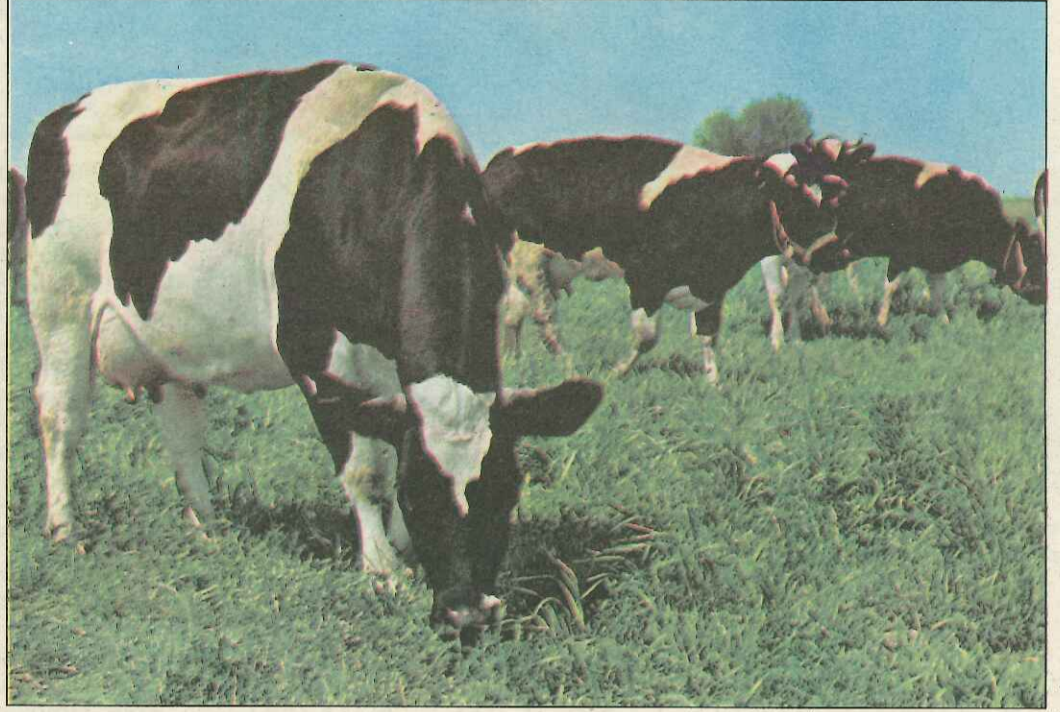


# İneklerden bol süt almak için neler yapmalı?

✓ İneklerden bol süt alabilmek, üreticinin elindedir. Bunun içinse, yetiştirilen ineklerin iyi bakım ve iyi hayat şartlarına kavuşturulması gerekir.

✓ Özellikle Avrupa'dan getirilen inekler, Türkiye'de, ancak alıştıkları iklim, yemleme ve bakım şartlarına kavuşturuldukları takdirde, ülkelerindeki gibi verimli olurlar.

✓ Bol süt veren ineklerin bünyeleri zayıftır. Bunların iyi bakılması, iyi yemlenmesi ve temiz tutulması şarttır.



## 1. İneklerin ahırını nasıl olmalı?

- a) Uzun cephesi kuzeye gelmeyecek biçimde yapılmalıdır.
- b) Temiz, havadar ve yazın serin olmalı; kışın da sıcaklık 14 derecenin altına düşmemelidir.
- c) İnekler içerdayken, kapı ve pencereler hava ceryanı yapmıyacak biçimde açılabilir.
- d) Zemin, idrar ve yıkama sularının kolay akması için meyilli olmalı, ineklerin bağlandığı yer tahta ızgarayla döşenmelidir.
- e) Bütün bunlar, pahalı ve gösterişli bir ahır gerektiği anlamına gelmemeli. Gerekli olan, iktisadî yeterli büyüklükte ve ineklerin sağlığını koruyacak bir ahırdır.

## 2. İneklerin bakımında nelere dikkat etmeli?

- a) İnekler en azından günde bir defa tımar edilmeli. Tımar takımı olarak demir tarak, ot farçası ya da sürgen kullanılmalıdır.
- b) Hayvanların altında biriken gübreler sık sık temizlenmeli ve vücutlarına yapışması önlenmelidir.
- c) Tırnak tımarına önem verilmeli, uzayan tırnaklar sık sık kesilmeli ve tırnak aralarında özellikle sıcak gübre birikmemesine dikkat etmelidir.
- d) Eğer otlak varsa, inekler her gün sabahları en az iki, öğleden sonra da üç saat otlığa çıkarılmalıdır. Otlak yoksa, mutlaka temiz havaya çıkarıp hareketli olmaları sağlanmalıdır.
- e) Gübreler, ahırın dışında bir yere, düzgün, büyük kütleler halinde, dört köşe şekilde yığılmalıdır.
- f) Ahırda sinek yaşatmamak için hayvanların üzerine, ahırın içerisine ve gübreliklere sinek öldürücü ilaçlar serpilmelidir.

g) İneklerin üzerinde bit, kene gibi asalakların barınmaması için, veteriner hekimin tavsiyesine göre, gerekli ilaçlar mutlaka kullanılmalıdır.

h) Temiz süt elde etmek için ineklerin memeleri her sağımın önce gözden geçirilmeli, sabunlu ve sodalı ılık suyla yıkanmalı, kurulmalı ve yıkanmış, temiz ellerle sağım yapılmalıdır.

i) Doğuracak inek, hava ceryanı

inekte iştahsızlık, ayak tutulmaları ya da 48 saat içinde sonunu atamadığı görülürse, derhal veteriner hekime başvurulmalıdır.

## 3. İnekleri nasıl yemlemeli?

- a) İneğin bir günlük yem ihtiyacını bir-iki öğünde yiyip karnını şişirmesi doğru değildir. Bir günlük yemini üç-Dört öğüne bölerek vermelidir.
- b) İneğin suyu her zaman yem-

c) Bir ineğin, günde 30-40 gram tuza ihtiyacı vardır. Tuz, hayvanın iştahını açar, sindirimini kolaylaştırır ve hastalıklara karşı direncini artırır. Bu nedenle ineğin ihtiyacı olan tuzu ya yemine katmalı ya da önüne kaya tuzu koyup yalmasını sağlamalıdır.

d) İneğe verilecek katı yemleri ya un haline getirmeli ya da ezmeli, fakat her iki halde de yemi suyla tavlmalıdır.

e) Yeni satın alınmış zayıf ineklere birden bol yem vermek doğru değildir. Her gün azar azar verip artırmak suretiyle yeme alıştırmalıdır.

f) Yem çeşitleri

**Kaba yemler:** Bunlar kurutulmuş yonca, ot, fiğli yulaf sapı, saman ve kapçıktır. Bunların içinde süt verimini, hayvanın gelişmesini ve kemiklerinin irileşmesini sağlayan en iyi gıda kuru yoncadır. Ondan sonra sıra ile kuru fiğli yulaf sapı ve kuru ot gelir. Saman ile kapçığın gıda değeri hemen hemen hiç yoktur. Hele kapçık asla yalnız ve bol miktarda verilmemelidir. Kapçık vermek zorunda kalırsa, bir gün önceden ıslatılmalıdır.

**Sulu yemler:** Bunların en iyileri sıra ile şunlardır: Yeşil yonca, hasıl otlar, hasıl mısır, yeşil silolar, hayvan pancarı ve hayvan kabağı.

**Kesif yemler:** Sütü artırma durumuna göre sıra ile

- sanayi yemi (yem fabrikalarının yapmış olduğu palet veya toz halindeki yemler).
- küspeler (pamuk, susam, ayçiçeği ve fındık küspesi gibi).
- un, kırma ya da ezme halinde bakla, sarı mısır, yulaf, kepek ve çavdardır.



nından uzak ve sakin bir yere bağlanmalı; sürekli gözaltına tutulup doğumuna yardım edilmeli; doğumdan sonra sonunu atıp atmadığına ve sonunu yememesine dikkat etmeli; doğum kış içinde olursa ineği 15 gün ılık ve ceryansız bir ahırda tutmalı, doğumdan sonra

den önce verilmeli. Eğer yemden sonra vermek gerekirse, iki saat kadar sonra vermeli, ya da su daima ineğin önünde bulundurularak isteği zaman içmesi sağlanmalı. Su, taze ve yazın serin, kışın da kuyu suyu ılıkliğinde olmalıdır.

# BUZAĞILARIN SOLUNUM YOLU BULAŞICI HASTALIKLARI

Hastalık, özellikle çok hayvan bulunan büyük işletmelerde, kapalı ahır sistemlerin de ekonomik kayıplara neden olan bir yetiştirme hastalığı şeklinde seyrederek. Hastalık etkeni virüs, bakteri ve mycoplasma'dır. Bu etkenler ortaklaşa, karışık yapıda bir bulaşıcı solunum hastalığı meydana getirirler. Hastalık, 2-5 aylık buzağılarda daha çok görülür. Ağız sütünü yeterli miktarda içen buzağılar, ağız sütü ile almış oldukları koruyucu maddeler sayesinde 2 aylık oluncaya kadar hastalığa yakalanmazlar. Hastalık kaynağı, süredeki erişkin hayvanlar ve yaşlı buzağılardır. Hastalık solunum yolu ile bulaşır.

## HASTALIK BELİRTİLERİ

Hastalık, hafif, orta ve şiddetli şekilde seyrederek. Hafif şekilde, buzağılar belirsiz zamanlarda hastalanırlar, hatta hastalıkları belli olmaz, farkedilemez. Eğer hastalık şiddetli seyrederse, buzağılarda şiddetli solunum güçlüğü görülür, hayvan ağız açık, dili dışarı çıkmış bir şekilde solur. Vücut ısısı yüksek, köpüklü burun akıntısı ve öksürük görülür. Buzağılar bazen 3,4 saatte veya 1-3 gün içinde ölürlere. Orta derecedeki hastalıkta, hastalık süresi 4-7 gün olabilir, yine yüksek ateş solunum güçlüğü, burun deliklerinden irinli ve irinsiz bir akıntı gelir. Hastalar, birkaç günde iyileşebilirler. İyileşen buzağılar da öksürük bir müddet devam eder. Hastalık, sağlık şartlarına uygun olmayan ahırlarda diğer mikropoların etkisiyle daha şiddetlidir. Beden ısısı, inişli, çıkışlı bir şekilde gün-

lerce devam eder. Öksürük, burun akıntısı, solunum güçlüğü, iştahsızlık belirtileri devam eder ve buzağının gelişmesi durur. Hastalığın yerleştiği işletmelerde, buzağılarda solunum yolu hastalıklarından ölüm oranı yüzde 10-20'ye ulaşmaktadır.

## HASTALIKTAN KORUNMA

Hastalık görüldüğünde vakit kaybetmeden bir veteriner hekime başvurulmalıdır. Hastalığa karşı bazı koruyucu aşılar geliştirilmiş ve bu aşıların zamanında uygulanması ile iyi sonuçlar alınmaktadır. Bunun için doğan buzağuların bir program çerçevesinde koruyucu aşılamaları yapılmalıdır.

Buzağuları kapalı ahır yerine, doğa şartlarında yetiştirmeye önem verilmelidir. Bunun için doğan buzağular, yarı açık tek bölmeli kafeslerde büyütülmelidir. Kafes yoksa, buzağular erişkinlerden uzak, havadar, rutubetsiz, ısı derecesi 15-20 derece ve havalandırma sistemi olan yarı açık ahırlarda barındırılmalıdır.



## PİNAR SÜT ÜRETİCİNİN YANINDA

Türkiyenin ve Ortadoğunun en büyük ve modern süt fabrikası PİNAR SÜT 1975 yılında faaliyete geçti.

Kurulduğu tarihten itibaren daima süt ürünleri sanayisinde önder ve örnek kuruluş olan Pınar Süt yeni bir atılım ile Batı Anadolu'nun tarım ve sanayi yönünden gelişmiş şehri olan Eskişehir'de 2. bir süt fabrikası daha kuruluyor. 1997 yılı başından itibaren Eskişehir'li üreticileri ile el ele çalışma heyecanını şimdiden yaşayan Pınar Süt Bölgedeki süt ve et sığırçılığın gelişmesi ve yaygınlaşması için hizmet verecektir.

Üreticisi, yetiştiricisi ve köylüsü ile her zaman işbirliği içinde ve güvenle çalışmayı ilke olarak benimseyen Pınar Süt, Ege, Batı Anadolu ve Marmara bölgelerindeki üretilen sütlerin 365 gün düzenli ve güvenilir pazarlanmasını sağlayacaktır.

Üreticilerin daha bol süt almaları için özellikle Amerika, Hollanda, Fransa, Almanya gibi ülkelerden yüksek süt verimli yaklaşık bir laktasyonda yaklaşık 6500 ile 9000 litre süt veren damızlık süt sığırları ithal edilip dağıtılacaktır.

Üreticilerin ihtiyacı olan kaliteli sanayi yemini en ekonomik şekilde yetiştiricilere ulaştıracaktır.

Suni tohumlama ekibi ve sözleşmeli veterinerler ile hayvan ıslahı gerçekleştirilerek üreticilerin daha bol süt almaları sağlanacaktır.

Üreticilerimizin ihtiyaçları olan tuz taşı, meme dezenfektanları, buzağı maması gibi yardımcı malzemeler en iyi koşullarda üreticilerin hizmetine sunulacaktır.

TÜKETİCİ DANIŞMA MERKEZİ  
**PİNAR**  
0 800 4155 117  
Türkiye'nin her yerinden 24 saat ücretsiz arayabilirsiniz.

# Süt sığırçılığında verimlilik

## Ekonomik Yönü

İstenenden düşük miktarlarda süt alınması, daha az sayıda buzağılama, sürünün yıpranmaması gibi maliyetler yüzünden her inekten yılda önemli miktarlarda ekonomik kayıba uğranılmaktadır.

## Verimliliği Artırma Yolları

1. Gerekli kayıtların tutulması ve hayvanın performansının izlenmesi,
2. Tohumlamaya gereken önemin verilmesi, uygun bakım şartları ve iyi besleme,

## Sürüdeki Verim Kayıplarının Anlamı

- Sürünün verimliliğini ölçmek için iki faktör vardır.
1. Buzağılama indeksi: Son iki buzağılama arasındaki ortalama aralık,
  2. Buzağılama aralığı: Bir ineğin buzağılama aralığı aşağıdaki gibi 4 bölüme ayrılır.
    - a) Buzağılama tarihi ile en eski tohumlama tarihi arasındaki aralık,
    - b) En eski tohumlama tarihi ile ilk aşım tarihi arasındaki süre,
    - c) İlk aşım tarihinden gebeliğe kadar geçen süre.

- d) Gebelik tarihinden buzağılamaya kadar geçen süre.

## Tekrar Tohumlanabilme Özelliği

Bu, hayvanın doğumdan sonra ne kadar çabuk (genellikle 50 gün) tohumlanmaya hazır olabileceğini gösteren bir ölçüdür.

Tohumlama ile ilgili olarak dikkat edilecek hususlar şunlardır:

1. Buzağılamadan sonra üro-genital bölgenin temiz olması gerekmektedir. Değilse bir veteriner çağrılmalıdır.
2. Hayvan kızgınlık gösterdiği zaman gerekli bilgiler mutlaka deftere kaydedilmelidir.
3. Hayvanlar kızgınlık belirtileri için günde en az 3-4 defa gözlenmelidir. Son gözleme çok dikkatli olarak gece yapılmalıdır.
4. İnekleri buzağılamadan 50 gün sonra tekrar tohumlamalıdır.
5. Tohumlamadan en az 6 hafta önce hayvanın beslenmesi büyük önem taşır. Ani besin değişiklikleri yapılmamalı, dengeli beslemeye büyük özen gösterilmelidir. Çünkü ani besin değişiklikleri gebelik üzerinde çok etkili bir faktördür.

6. Ovülasyon'un kızgınlığın bitiminden yaklaşık 12 saat sonra gerçekleştiği gözününde bulundurulmalıdır.

7. Şayet sun'i tohumlama yapıyorsa, kızgınlık belirtilerinin görülmesinden 8 saat sonra tohumlama yapılmalıdır.

8. Tohumlanma yapılırken sun'i tohumlama yapılan pipetin ucu cervix'in açıklığına tam olarak yerleştirilmelidir. Çünkü hata tolerans sadece 1 cm.'dir. Bu nedenle hayvanın çok iyi tutulmaması ve sun'i tohumlamayı yapan elemanın rahat çalışmaması gibi etkenler yüzünden sun'i tohumlamadaki başarı şansı azalabilir.

9. Hayvan rahatsız edilmemelidir. Çünkü stres hayvanın vücut yapısında değişikliklere ve üreme hormonlarının yeterince salgılanamamasına yol açar.

## TOHURLAMA İÇİN EN UYGUN ZAMAN

Kızgınlığa geliş 6-24 Saat	Normal Kızgınlık Süresi 6-18 Saat (Ortalama 15 Saat)			Kızgınlığın geçişi 12-24 Saat			
	0 Saat	5 Saat	10 Saat	5 Saat	20 Saat	25 Saat	30 Saat
Yetersiz	İyi	En iyi Zamanlama	Tohumlama için uygun zamanlama	Tohumlama yapılabilir	Kritik Zamanlama	Tohumlama Şansı	Çok az

# Pınar Süt'ün damızlık Holstein gebe düve ithalâtı devam ediyor



İthal edilen damızlık düveler İzmir Limanı'na getirilerek üreticilere dağıtıldı.

✓ Pınar Süt, 1988 yılından itibaren dış ülkelerden damızlık Holstein gebe düve ithal ederek üreticilere dağıtmaktadır

Pınar Süt tarafından ithal edilen düveler, daha önce çiftlik geliştirme projeleri hazırlanmış yetiştiricilere verilmektedir.

İthal edilen damızlık düvelerin özelliklerini kısaca özetlersek;

Yaşları 18-32 aylık, canlı ağırlık ortalamaları 500 kg. analarının süt verimleri ortalama yüzde 3,7 yağlı, yıllık süt verimi en az 6000 kg.'dır. Gebelik süreleri 3-7 aylıktır.

Damızlık Holstein düvelerin, peşin olarak veya Ziraat Bankası kredisiyle satışı yapılmaktadır. Damızlıklarını Ziraat Bankası çiftlik geliştirme projesiyle satın alan yetiştiricilere, Ziraat Bankası hayvan başına 24 milyon lira Destekleme Ödemesi yapmaktadır. Eğer yetiştirici damızlıklarını Ziraat Bankası kredisiyle almışsa, Destekleme Ödemeleri yetiştiricinin borcundan düşülmekte, peşin almışsa yetiştiriciye ödenmektedir.

■ Damızlık düve satın almak isteyen üreticiler, bölgelerinde açılacak Pınar Süt Toplama Merkezlerine veya 0-232-436 15 15 no'lu telefona başvurarak geniş bilgi alabilir ve satın alma işlemlerini yaptırabilirler.

## Holstein yetiştiriciliğinde amaçlanan başlıca özellikler

- Hayvanlar bulaşıcı ve adi hastalıklardan uzak, sağlıklı olmalı, işletmede veteriner hekim hizmet ihtiyacı enaz düzeyde bulunmalıdır.

- Doğan buzağular sağlıklı olmalı, büyüme ve gelişmeleri hızla olmalıdır.

- Doğuştan ilk buzağılamaya kadar geçen sürede, dişilerdeki ölüm oranı yüzde 5'i geçmemelidir.

- Düveler, azami kaba yem tüketimi esasına göre beslenmeli ve yetiştirilmelidir.

- Düveler, 15 aylık iken tohumlanacak vücut gelişme ve büyümesini göstermeli, bu yaş-

ta canlı ağırlıkları 350 kg olmalıdır.

- Düvelerin ilk buzağılamada yaşları, 27 aylıktan fazla olmamalı, bu zamandan da cidago yükseklikleri (Boyları) 137 cm., canlı ağırlıkları 500 kg. olmalıdır.

- İnekler, 12-13 ayda bir buzağılamalıdır.

- Her yıl sağmal inek sürüsünün veriminin artırılması ve gençleştirilmesi amacıyla sağmal inek sayısının yüzde 15'i kadar verimi az, damızlık özellikleri iyi olmayan inekleri sürüden çıkarmalı yerine, yetiştirilen genç gebe düve konulmalıdır.

- İnekler en az 6 buzağı vermeli ve laktasyon sağlıklıdır.



## VETERİNERİNİZ DİYORKİ

Suni tohumlamanın, tabii tohumlamaya oranla bir çok yararları herkesce bilinmektedir. Bunların başında en iyi erkek damızlıklardan geniş bir yetiştirici topluluğunun yararlanması gelmektedir. İyi bir yetiştirici, özelliklerini yavrularına geçiren ve denenmiş erkek damızlıklardan yararlanmayı daima ister. Oysa ki, bir erkek damızlığın denenmesi için zamana ihtiyaç vardır. Sütçü ırk boğa için bu süre 4-5 yıldır. Böyle bir erkek damızlığa, her yetiştiricinin sahip olması da olanak dışıdır.

Bazı genital (üreme) organ hastalıklarının da tabii tohumlama yoluyla hayvandan hayvana bulaşma olasılığı vardır. Oysa suni tohumlamayla, boğaların bu gibi hastalıklara yakalanmasını önlediği gibi, aynı hastalıkların, inekten ineğe bulaşmasını ve yayılmasını da önler. Bu gruptaki hastalıklar genellikle ineklerde kısırlığı oluştururlar. Böylece suni

tohumlama, bir çok sürede üreme organlarının hastalıklarını karşı korunmada başvurulan önemli bir yöntemdir. Bazende bir erkek damızlık normal olarak tabii aşım yapamaz veya çabuk yorulur ve ancak bir dönemde birkaç dişiye aşım yapabilir. İşte bu gibi oluşumlarda suni tohumlamadan yararlanılır ve hayvandan yararlanma süresi de arttırılır. Tabii aşımın yapılamadığı durumlarda olur. Örneğin, erkek ve dişi arasında gerek cüsse, gerekse ağırlık bakımından fark vardır ki genellikle yaşlı erkek damızlıkların genç dişilere aşım yaptıklarında görülür ve sonunda suni tohumlama yöntemine başvurulur. Sürünün içerisinde aşım yaptırmak amacıyla erkek damızlık bırakmaya suni tohumlama yöntemine gidilirse dişi hayvanların üreme faaliyeti de kontrol altına alınmış olur.

Suni tohumlama uygulanan bölge-

lerde, erkek damızlığın bakım ve besleme giderleri ile çevresi için zararlı olma durumu da ortadan kalkar. Örneğin boğayı ele alırsak bunlarda bir öldürme içgüdüğü vardır, hiç ümit edilmeyen ve sakın oldukları bir anda çevresi için tehlikeli olabilirler. Her sene bir çok insanın boğalar tarafından öldürüldüğü veya yaralandığı eldeki istatistiklerden anlaşılmaktadır. Amerika'da yapılan istatistiklere göre, sütçü ırk boğalar bu yönden en tehlikeli olanlardır.

Bir boğa için yapılan yem ve bakım giderleri ile fazladan bir inek beslemek mümkün olduğu gibi, sürünün suni tohumlama masraflarının büyük bir kısmı da karşılanmış olur. Yapılan çalışmalara göre bir ineğin suni tohumlama yönünden gideri, aynı ineğin boğa ile tabii olarak tohumlanmasındaki giderin yaklaşık yarısı kadardır.

Genç bir erkek damızlığın denenme-

## SİĞİRLARDA SUNİ TOHURLAMANIN FAYDALARI

si de suni tohumlama yoluyla kısa zamanda yapılır. Çünkü kısa bir süre içerisinde birkaç gün yahut bir hafta boğanın denenmesine yetecek ineği tohumlamak mümkün olur.

Bazı dişilerde anormal durumlar mevcuttur ve bu durumlar suni tohumlama ile giderilebilir. Bununla beraber, bazı üreme organ bozuklukları olan dişilerde de suni tohumlama yoluyla mutlak gebelik sağlanacağını söylemek yanlış olur. Böyle güç gebelik elde edilen dişiler üzerinde ayrıca durmak gerekir.

Suni tohumlama yardımıyla belirli bölgelerde üstün vasıflı ve bir örnek sürülerin meydana gelmesi çevre pazarlarındaki alımlarda dikkati çeker. suni tohumlama yardımıyla yetiştirme-deki kayıtlar kontrol altına alınabildiği gibi, erkek damızlıkların aşırı çalışmaları da önlenir.



## “Pınar Çocuk Tiyatrosu’ nu çok seviyoruz”

Gelenekselleşen yarışmalar ve şenliklerle çocuklar kadar yetişkinleri de motive ederek, destekleyen Pınar Gıda Grubu, 9 yıldır faaliyet gösteren çocuk tiyatrosu, 15 yıldır gerçekleştirdiği ilkokul öğrencileri arası resim yarışması, uçurtma şenliği ve yaptığı kültürel faaliyetlerle sürekli sosyal yaşamın gündeminde yer alıyor.

Kültürel faaliyetlerin yanında voleybol, hentbol, atletizm ve ritmik cimnastik sporlarını da destekleyen Pınar Gıda Grubu, yaratıcı ve aktif bir gençlikle el ele olmanın onurunu paylaşıyor.

## PINAR'ın sağlıklı ve lezzetli etlerinin kaynağı



### ÇAMLI BESİCİLİK

Çamlı Besicilik'in çalışma amacı Pınar Et'e hammadde sağlamak. Bu amaçla, başta Ege Bölgesi olmak üzere Türkiye'nin çeşitli bölgelerinden, veteriner kontrolünden geçirilerek, henüz küçükken alınan danalar titizlikle besleniyor. 6 aylık bu beslenme sürecinde özel yemler kullanılıyor ve danaların düzenli olarak kilo alması sağlanıyor. Güvenle sofralarımızda yer alan Pınar Et Ürünleri'nin lezzet sırrı Çamlı Besicilik'te yaratılıyor. Pınar'ın büyükbaş hayvancılığına katkıları Suni Tohumlama Yöntemi ile de destekleniyor. 1986 yılından beri süt verimini, sütteki protein ve yağ oranlarını arttırmak için Bio-Teknoloji alanında çalışmalar yürüten Pınar, bu çalışmaların ışığında çok daha ve verimli bir melezi ırk geliştiriyor.

## PINAR, YAPAS'la 200 bin satış noktasında

Ortadoğu ve Balkanlar'ın en büyük dağıtım filosuna sahip olan Pınar Gıda Grubu, lezzetini her gün 200.000 satış noktasına Yapas'la ulaştırıyor. Promosyon çalışmalarından tanıtım faaliyetlerine kadar, her alanda hizmet sunan Yapas; İstanbul, İzmir, Ankara, Adana, Bursa ve Antalya Bölge Müdürlükleri, 100'e yakın araç filosu ve 100'ü aşkın bayisiyle Türkiye'ye en iyiyi sunuyor.

YAPAS, 1000'e yakın araç filosuyla TÜRKİYE'ye lezzet dağıtıyor.

## “20 yıldır PINAR Ailesi'nin bir üyesiyim”

**Kaç yıldır Pınar Süt ile birlikte çalışıyorsunuz?**

- Ben 25 yıldır süt üretimi yapıyorum. Pınar Süt ile çalışmaya ise 20 yıl önce başladım.

**Pınar Süt ile çalışmak size ne gibi avantajlar sağlıyor?**

- Pınar Süt ile 20 yıldır bir aile gibi çalışıyoruz. Onun sayesinde üretimimi genişlettim. Pınar Süt bana, veteriner hekim yardımından yem teminine, damızlık hayvandan eğitime pek çok konuda destek oluyor. Hayvanlarımın belirli aralıklarla sağlık kontrolünü yapıyor. Bu yüzden süt verimim de büyük oranda arttı.

**Siz, süte dayalı üretim yapıyorsunuz. Peki dananız olduğunda bunu nasıl değerlendiriyorsunuz?**

- Pınar Süt bu konuda da yardımımıza koşuyor. Danamız olduğunda onu nasıl büyütürüm, nereye satarım diye düşünmeme hiç gerek yok. Çünkü, Pınar Süt aracılığıyla danamı kolayca Pınar Et'e ve Çamlı Besicilik'e satabiliyorum.

**Pınar Süt ile çalışmak için uymanız gereken kurallar var mı?**

- İlk başta sağlık konusuna, temizlik konusuna çok dikkat etmek gerekiyor. Pınar Süt'ün daha iyi verim almamız için gösterdiği yöntemler ile yapıyoruz süt üretimimizi. Pınar Yem'den sağladığımız besliyiçi, her yaşa özel ve sütün protein değerini yükseltici yemleri kullanıyoruz. Bütün bunların sonucunda da hem daha çok hem de daha kaliteli süt elde ediyoruz.

**Peki bu şartları nasıl sağlıyorsunuz?**

- Pınar'ın desteğiyle. Ben ve şu anda Pınar ile çalışan 100.000 çiftçi ona çok şey borçluyuz.



## PINAR

**PINAR**  
SÜT MAMÜLLERİ SANAYİ A.Ş.  
Adına  
Sahibi ve Yazışmaları Müdürü  
**OLGUN ERGÜZ**  
Genel Yönetmen  
**SÜLEYMAN ARSOY**

**İdare Yeri:** Pınar Süt Mamülleri San. A.Ş. Kemalpaşa Yolu No:1 Pınarbaşı İzmir Tel: 436 15 15

● Gazetemiz Basın Ahlak Yasası'na uyar ● Kaynak Gösterilmek Suretiyle Gazetemize ait yazı ve resimler yayınlanabilir. ● Gönderilen yazı ve resimler yayınlanmasın ifade edilmez. ● Yayınlanan yazı ve resimler sahiplerinin fikri olup Pınar bunlardan sorumlu tutulmaz.

**YAZIŞMA ADRESİMİZ:** PINAR GAZETESİ P.K 904 İZMİR

**SAYFA HAZIRLIK VE BASKI:**

İHLAS HOLDİNG A.Ş. İZMİR TESİSLERİ TEL: 441 98 00

# "Sağlık ve Lezzet" üretim merkezleri



■ Toplam 1 milyon m<sup>2</sup>'ye yaklaşan bir alanda "sağlık ve lezzet" üreten Pınar Gıda Grubu, 3000 çalışanıyla Avrupalı bir kasaba görünümünde. Sürekli gelişen yapısıyla şehirleşme yolunda dev adımlar atan Pınar Gıda Grubu, 400'ü aşkın ürün çeşidiyle Türkiye ile birlikte Almanya, Ortadoğu Ülkeleri, İngiltere ve Türk Cumhuriyetleri için de sağlık sunuyor.



## 100 bin çiftçinin ekme teknesi

**20 yıldır 100 bin çiftçinin geçim kaynağı olan Pınar Gıda Grubu, üreticilere sunduğu hizmetlerle Türkiye'deki et ve süt üretiminin artırılmasına katkıda bulunuyor**

Gelişen yaşam koşulları içinde artan gereksinimlere bünyesinde bulunan 6 büyük şirketle sağlıklı ve ileriye dönük yanıtlar bulan Pınar Gıda Grubu, bu yöndeki yatırımlarıyla Türk ekonomi hayatına büyük katkılarda bulunuyor.

Büyük bir rekor, yılda 180 milyon litre süt

Kapasitesiyle Ortadoğu'nun en büyük tesisi olan Pınar Süt, 250 farklı ürünle tüketicisine sağlık ve hizmet sunuyor.

Titizlikle kalite kontrolünden geçirilen ve günü gününe işlenen Pınar Süt'ün, en ileri yöntemler kullanılarak gerçekleştirilen üretimi; Gıda Tüzüğü'ne, Türk Standartları'na ve tüketici isteklerine uygun olmasını sağlayan analizlerle sürdürülüyor.

Türkiye'deki hayvan ırkı PINAR ET ile gelişiyor

Modern besi sistemleriyle yetiştirilen ve tüm sağlık kontrollerinden geçmiş danalarla üretimlerini sürdüren Pınar Et'in; bir Yaşar Holding kuruluşu olan Çamlı Besi Çiftliği ve diğer sözleşmeli

çiftliklerden temin ettiği danalar; sağlıklı, yüksek kaliteli ve Türk damak tadına uygun ürünler sağlayacak şekilde yetiştiriliyor.

Üstün bir teknoloji ve hijyen prensibiyle üretimi sürdürülen 200 Pınar Et Ürünü, TS-ISO 9002 Kalite Güvence Sistemi Belgesi güvencesiyle tüketiciye sunuluyor.

Gezici Veteriner klinikleriyle üreticilere ücretsiz hizmet veren PINAR, Ziraat Mühendisleri'nden oluşan kadrosuyla yem bitkileri üretimini geliştirirken, üreticiye kredi ile kaliteli yem ve buzağı maması da sağlıyor.

PINAR' LA NİCE SAĞLIKLI NESİLLERE