

PINAR



PINAR ÜRETİCİSİNİN GAZETESİ 20.000 ADET BASILMIŞTIR. PARASIZ DAĞITILIR

Kalite ve Sağlık PINAR Güvencesinde

Pınar Gıda Grubu Başkanı Ahmet Arsan, Pınar ürünlerinin kalite ve sağlık yönünden 20 yılda oluşturulan Pınar markasının güvencesi altında olduğunu söyledi.

Pınar Gıda Grubu Başkanı Ahmet Arsan, yaptığı basın toplantısında, Yaşar Holding ve Pınar Gıda Grubu olarak yıllardan beri et ve süt sektöründe Türkiye'nin kendi kaynaklarının harekete geçirilmesi gerektiğini, savunduklarını söyledi.

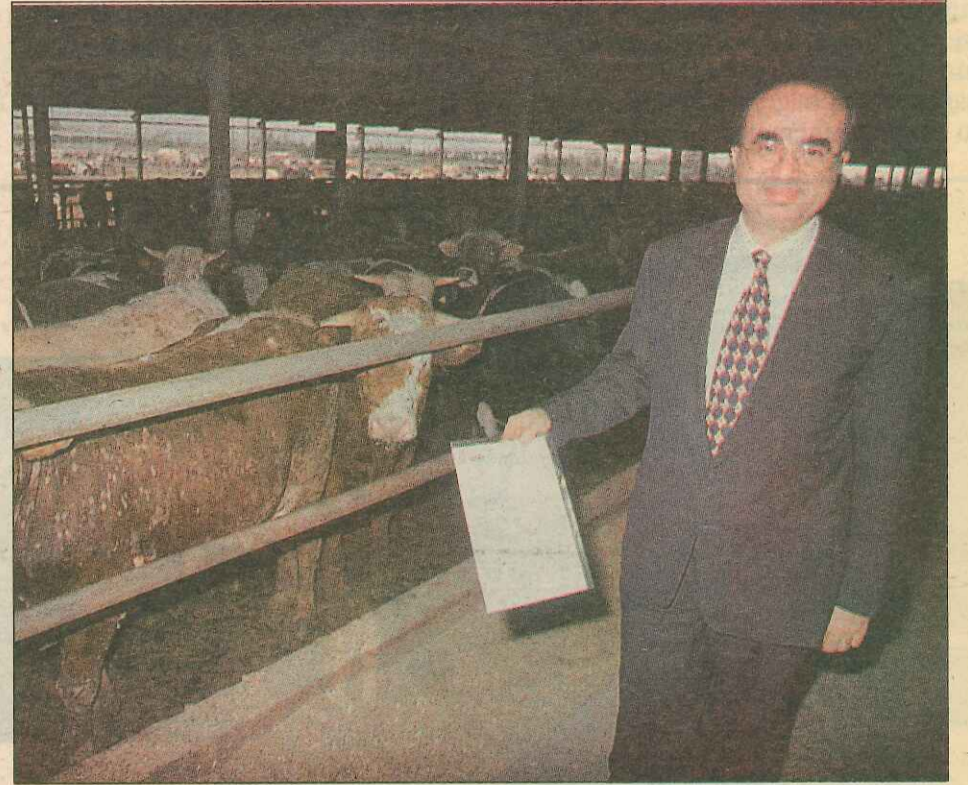
İngiltere'de ortaya çıkan "Deli Dana" hastalığından sonra bir açıklama yapan Ahmet Arsan, "Pınar Et ihtiyacı olan canlı hayvanı büyük ölçüde Orta Anadolu ve Ege bölgesindeki üreticilerden ve aynı zamanda kendi entegrasyonu olan İzmir'deki 25.000. baş kapasiteli

Çamlı ve Hedef Çiftliklerinden elde etmektedir" dedi.

Yavru hayvan kaynağının ise sütünü aldıkları 20.000 süt üreticisinin erkek buzağuları olduğunu, toplanan buzağuların, veteriner hekimler nezaretinde 46 ay Çamlı Besicilikte besiyeye tabii tutulduktan sonra Pınar Et tesislerinde, yine uzman veteriner hekimlerin kontrolünde kesildiğini belirten Arsan "Pınar Gurubu'nun Ege Bölgesi, Süt ve Et hayvancılığının geliştirilmesi amacıyla yurt dışından, Beyaz Rusya, Romanya, gibi orijinlerden yüksek

ve verimli kültür ırkı gebe düve ve buzağı ithalatı yapmaktadır. Irk islahına yönelik kültür ırklarının artmasıyla Ege Bölgesinde köylünün gelirinin artmaktadır" diye konuştu.

Pınar Gıda gurubu Başkanı Ahmet Arsan, sektörün ISO 9002 Kalite Belgesi'ne sahip ilk ve yegane tesisi olan Pınar Et'in, ürettiği her türlü taze et ve et mamüllerinin 1975 yılından beri Türkiye'de Pınar Süt ile başlayıp, 20 yıldır devam eden ve Türk halkına mal olmuş "PINAR" kalite ve sağlık güvencesinde olduğunu tahhüt ettiklerini ifade etti.



PINAR SUNİ TOHUMLAMA 10 YAŞINDA



Ülkemizin ilk özel suni tohumlama kuruluşlarından biri olan, Pınar Suni Tohumlama, faaliyete geçtiği 1986 Ocak ayından itibaren, Ege Bölgesi'nde suni tohumlamanın gelişmesi ve yaygınlaşması için 10 yıldır aralıksız hizmet veriyor

Pınar Suni tohumlama, 1986/Ocak ayında İzmir, Aydın-Manisa, Denizli illerinde 8 merkezde özel suni tohumlama çalışmalarıyla faaliyete geçmiştir. Disiplinli, teknik çalışmalarıyla kısa zamanda yetiştiricinin güven ve takdirlerini kazanan Pınar Suni Tohumlama, her yıl suni tohumlama merkez sayısını arttırarak, daha geniş bölgelere yayılmıştır. Nitekim, kuruluş yılı 1986 da merkez sayısı 8 ve yıllık tohumlanan inek sayısı 900 baş iken, 1996 yılında, merkez sayısı 43'e, tohumlanan inek sayısı 15.000 başa yükselmiştir.

Pınar Suni Tohumlama çalışmalarında yurt dışından it-

hal edilmiş, yavru denemeleri yapılmış, kalıtsal verim özellikleri üstün sütçü Holstein, sütçü-etçi Simmental İsviçre Esmer, etçi Şarole, Limozin ve Piedmentes gibi ırkların tohumları, kullanılmaktadır.

Yetiştiriciler, Pınar Suni tohumlamasından elde ettikleri buzağuların canlı, iri yapılı, sağlıklı ve gelişme hızlarının fazlalığını gördükçe, suni tohumlamayı benimsemişler ve damızlıklarını suni tohumlamadan tohumlatmaya başlamışlardır. Böylece suni tohumlamaya karşı ilgi her geçen gün artmış ve yetiştiriciler, erkekleri artık damızlık olarak değil, besi hay-

vanı olarak değerlendirme yoluna gitmişlerdir. Bu da, süt ve et sığırçılığımızın geliştirilmesinde atılmış önemli bir adımdır. Pınar Suni Tohumlama Teşkilatı, Ege Bölgesinde süt ve et sığırçılığımızın gelişmesinde ve yaygınlaşmasında büyük etkisi olan özel suni tohumlamanın kurulmasında 10'ncu hizmet yılını tamamlamanın gurur ve sevincini yaşamaktadır. Pınar Suni Tohumlamanın 10'ncu yılında, başarılı çalışmalarında emeği geçmiş ve geçmekte olan bütün sözleşmeli veteriner hekimleri kutluyor, başarılı çalışmalarının devamlılığını diliyoruz.

DAMIZLIK İNEKLERDE SÜT SAĞIM HIZI ÖNEMLİ BİR ÖZELLİKTİR

■ Damızlık boğa seçiminde, boğanın kalıtsal verim özellikleri arasında kızlarındaki sağım hızına da önem verilir. Sağım hızı iyi ve mükemmel olan ineklerde, sağım işlemi kısa zamanda tamamlanır ve sağımda fazla zaman ve işgücü kaybedilmez. Büyük süt sığırcılığı işletmelerinde, sağım günde 2 veya 3 defa yapıldığına göre, sağımda harcanan zaman önemlidir.

Bilindiği gibi, sağımda bir inekten alınan sütün hemen tümü, sağım başladığı sırada meme bezlerinde bulunur. Sağımdan önce meme başlarının, mikrop öldürücü ilaçlı ılık su ile yıkanması ve sonra kağıt peçetelerle kurulması meme üzerinde bir nevi masaj etkisi yapar. Bunun etkisiyle meme bezlerindeki süt, aşağıya doğru salgı bezi keselerine iner. Bu nedenle, memenin temizlenmesin-

den sonra en fazla 1 dakika içinde sağım başlanmalıdır.

Sağımda iyi sonuçlar elde etmek için önemli bir özellikte, sağım hızıdır. Sağım hızı, ineğin birim zamanda verdiği süt miktarıdır. Bu da, her bir dakikada sağılan süt miktarı ile ifade edilir. Sağım hızı, kalıtsal bir özellik olduğundan ırktan ırka ve hayvandan hayvana değişmektedir. Sağım hızı, meme başlarının çapı ve

uzunluk ölçülerine göre değişir. Hayvanın yaşı ve laktasyon süresi ilerledikçe sağım hızı düşer.

Sağım hızı şöyle derecelendirilmektedir: Dakikada 1 kg'dan az süt sağlıyorsa YETERLİ,

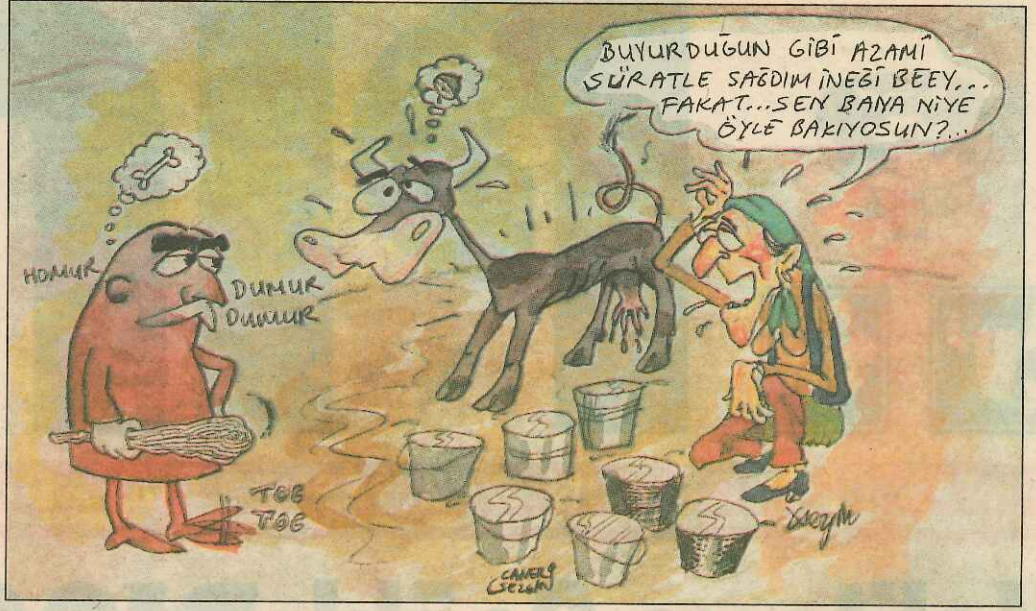
Dakikada 1,5 kg. süt sağlıyorsa ORTA,

Dakikada 2-3 kg. süt sağlıyorsa İYİ,

Dakikada 4-5 kg. süt sağlıyorsa ÇOK İYİ,

Dakikada 5 kg.'dan fazla süt sağlıyorsa MÜKEMMEL, kabul edilmektedir.

Damızlık boğaların kalıtsal verim özellikleri arasında, kızlarının sağım hızı belirtilmiştir. Yetiştiriciler, kızlarının sağım hızı iyi ve mükemmel olan boğaların tohumlarıyla ineklerini tohumlatırlarsa damızlık sürülerini bu yönde ıslah eder, geliştirirler.



DEREKÖY KALKINMA KOOPERATİFİ SÜT SİĞİRCİLİĞİNİN GELİŞTİRİLMESİNE ÖNEM VERİYOR

Dereköy Kalkınma Kooperatifi, Tarım ve Köy İşleri Bakanlığı'nın düşük faizli hayvancılığı geliştirme kredilerinden yararlanarak, Pınar Süt'ün Fransa'dan ithal ettiği Holstein damızlık gebe düvelerden 200 baş satın aldı. Damızlıkları üyelerine dağıtarak, Dereköy'deki süt sığırcılığı kapasitesini artırma amaçlarından birini de gerçekleştirdi.

Balıkesir, Dereköy'de tarıma elverişli arazinin yeterli düzeyde olmaması nedeniyle, süt sığırcılığı köyün başlıca geçim kaynağıdır.

Köyde, Holstein ve melezleri yaklaşık 2 bin baştır. Ortalama her ailede inek sayısı 5-6 baştır. İnek sayısı 10-25 baş olan aile sayısı 15'tir. Köyün arazisi süt sığırcılığına elverişli olmadığından, hayvanlar genellikle evlerin yanlarına yapılmış kapalı ve bağlı sistem ahırlarda beslenmektedir.

Dereköy Kalkınma Kooperatifi, köyde süt sığırcılığının gelişmesi ve yaygınlaşması için örnek başarılı çalışmalarını, her geçen gün artırarak devam ettirmektedir. Kooperatif, köyde açmış olduğu bir marketle üyelerinin her türlü

gıda ihtiyaçlarını temin ederken, diğer taraftan hayvanların fabrika yemi, ilaç ve benzeri ihtiyaçlarını da ucuz bir şekilde sağlamaktadır.

Dereköy Kalkınma Kooperatifi Başkanı Mehmet Güler, Tarım ve Köy İşleri Bakanlığı'nın yüzde 20 düşük faizli hayvancılığı geliştirme kredilerinden kooperatifi yararlandırmıştır. Sağlanan kredi ile Pınar Süt'ün 1996/Ocak ayında Fransa'dan ithal ettiği damızlık Holstein gebe düvelerden 200 başı kooperatif üyelerine dağıtılmak üzere satın alınmıştır. Böylece, köyün 8 ton olan günlük ortalama süt üretim miktarının amaçlanan 10-11 tona ulaşacaktır.

Dereköy Kalkınma Kooperatifi'nin, süt sığırcılığını geliştirme ve yaygınlaştırma örnek çalışmaları, Balıkesir İl ve İlçe Tarım Müdürlükleri'nce de desteklenmektedir. İl ve İlçe Tarım Müdürlükleri, hayvan sağlık ve teknik elemanları, köyde teknik süt sığırcılığı yetiştiriciliğinin gelişmesi için uygulamalı seminerler düzenlemekte, her türlü bilimsel ve teknik yardımları yapmaktadırlar.

SİLO YEMLERİ

Silaj suca zengin yemlerin havasız ortamda tutularak turşulanmasıyla elde edilen bir yemdir. Silaj, kurutulmuş yeşil yemlere göre, bir takım üstünlüklere sahiptir. Hoş kokulu sulu ve yumuşak olduğu için hayvanlar tarafından sevilerek tüketilir. Yabancı ve dikenimsi yapıdaki otlar, hayvanlar tarafından ayıklanıp tüketilemezken, silo yemlerinde hertürlü ot yumuşayıp hoş bir tad aldığından, hiçbir ayırma uğramadan kolaylıkla tüketilebilir. Silolama ile bitkilerdeki bazı zararlı ve hastalık yapıcı etkenler etkisiz hale getirildiğinden, yemin değeri yükseltilmiş olur.

Silaj Yapmanın Yararları:

1. Yeşil yemin hasadından, hayvana yedirilinceye kadar kaybettiği besleyici değeri, silajından çok daha fazladır.
2. Özellikle kış aylarında hayvanlara verilmeye hazır yeşil bir yemdir.
3. Yeşil yemlerin kurutulması için uygun olmayan hava koşullarında dahi, silaj yapılabilir.
4. Silo yaparak yemleri yağmur, kar, güneş, çamur gibi dış etkenlerden korumuş oluruz.
5. Hayvanlar aldıkları yemden yararlanmak için midelerinde meydana gelen çeşitli olaylar sonucunda enerji kaybederler. Halbuki silo yemleri belli bir sürede olgunlaştığı için tüketilmeye hazır enerji kaynak-

larıdır.

6. Süt üretimini artırdığından, laktasyondaki (Sağılan) ineklerin beslenmesinde vazgeçilmez bir yemdir.

Silajlar ortalama 100 kg canlı ağırlığa 5 kg hesabıyla verilir. Silaj yaparken silolanacak yemin olgunlaşma süresi önemlidir. Bu süre mısır silajında 4 ay, pancar yaprağı ve patates silajında 2 ay, arpa, çavdar, yulaf halinde yapılan silajda 3 aydır.

LEZZETLİ VE BESİN DEĞERİ YÜKSEK İYİ BİR SİLAJ YAPMAK İÇİN DİKKAT EDİLECEK NOKTALAR

1. Havasız ortam
2. Silonun kısa zamanda doldurulması
3. Silaj yapılacak yeşil yemin ortalama % 30 kuru madde içermesi
4. Silonun iç yüzeyinin hava geçirmeyecek şekilde sıvanması
5. Yemin kıyılarak siloya konulması
6. Yemin arasında hava boşluğu kalmayacak şekilde bastırılması
7. Olgunlaşmayı kolaylaştırmak için bir miktar toz süt yeminin (100 kg silaj için 2 kg toz süt yemi) silaj yapılacak yeme karıştırılması (süt yemindeki enerji oranının yüksek olması silajın olgunlaşma hızını ve besin madde içeriğinin artmasını sağlar)
7. Silo üstünün havayla temasının kesilmesi gereklidir.



TÜRK - İTALYAN - ALMAN İŞBİRLİĞİ

Ülkemizde, Holstein Friesian yetiştiriciliği, 1972 yılında Dünya Bankası'nın vermiş olduğu düşük faizli kredilerle bir proje kapsamında geliştirme çalışmaları ile başlamıştır. Proje kapsamındaki bu çalışmalara, 1989 yılında Türk-İtalyan Anafı projesi, 1990 yılında Türk-Alman Teknik İşbirliği çerçevesindeki projeli çalışmalar eklenmiştir.

İşte Tarım ve Köyişleri Bakanlığı, Holstein Friesian yetiştiriciliği ve geliştirilmesindeki, Türk-İtalyan Anafı projesinin ve Türk Alman Teknik İşbirliğinin çalışmalarını bir projede birleştirerek daha geniş kapsamlı bir proje uygulanmasını başlatmıştır.

Türk Holstein Friesian Projesi, Türk-İtalyan-Alman Teknik İşbirliği ile halihazırda Ankara, Antalya, Aydın, Burdur, Bursa, Çanakkale, Denizli, Edirne, Eskişehir, Isparta, İzmir, Kırklareli, Konya, Manisa, Muğla, Sakarya, Samsun, Tekirdağ ve Uşak olmak üzere 20 ilde uygulanmaktadır. Proje illerinde, çalışmaları gerçekleştirmek üzere Tarım İl Müdürlüklerinde bir proje ekibi oluşturulmuştur.

Türk-Holstein Friesian Projesi'nde gerçekleştirilmek istenen amaçlar özet olarak şöyledir:

- Türk Holstein Friesian Milli Soy Kütüğü'nün kurulması,
- Soy kütüğü belgesi ve numaralama sisteminde bir örneklik sağlanması,
- En uygun süt kontrol sisteminin

seçilmesi ve uygulanması,

- Damızlık seçim programının oluşturulması amacıyla boğa ve ineklerin damızlık değerlerinin tahmin edilmesi,

- Yetiştirici organizasyonlarının görev ve yetkilerinin belirlenmesi,

- Yetiştirici organizasyonlarına gerekli desteğin sağlanması,

- Milli Soy Kütük yönlendirme komitesinin kurulması,

- Alman ve İtalyan Teknik İşbirliğinin, projede belirlenen hedeflere ulaşılmasında ihtiyaç duyulan teknoloji ve deneyimler bakımından bütün güçleriyle yardımcı olmalarının sağlanması,

- Tarım ve Köyişleri Bakanlığı'nın, projenin gerçekleşmesi için gerekli fonları sağlaması, Milli Soy Kütük Programının, yetiştirici organizasyonları bu konudaki görevleri yerine getirebilecek düzeye ulaşmaya kadar. Tarım ve Köyişleri Bakanlığı tarafından yürütülmesi ve idare edilmesi,

- Damızlık yetiştiricileri birliklerinin üyeleri arasında iletişimi sağlamak ve onlara yeni bilgileri aktarmak, yapılan çalışmalarını tanıtmak amacıyla, "Türkiye Holstein Friesian Yetiştiricileri Derneği"nin yayınlanması.

Süt hayvancılığımızın gelişmesini ve yaygınlaşmasını sağlayacak ve uluslararası soy kütük sistemini kuracak olan "TÜRK HOLSTEIN FRIESIAN YETİŞTİRME PROJESİ"ni desteklemelerini bekliyoruz.

■ Türkiye'de Holstein Friesian (Siyah-Alaca) yetiştiriciliğini geliştirmek, yaygınlaştırmak, yetiştiricileri örgütlemek ve söykütük çalışmalarını uluslararası düzeyde kurmak amacıyla, Tarım ve Köyişleri Bakanlığı "Türk Holstein-Friesian Projesi"ni uygulamaya koymuştur



PİNAR SÜT'ÜN, HOLSTEIN DAMIZLIK GEBE DÜVE İTHALATI DEVAM EDİYOR

Pınar Süt, bölge süt ve et sığırılığını geliştirme ve yaygınlaştırma çalışmalarına katkılarını, dış ülkelere ithal ettiği damızlık Holstein gebe düvelerle devam ettiriyor

DELİ DANA HASTALIĞI NEDİR ?

(BOVİNE SPONGYFORM ENCEPHALOPATY)

Basında, "Deli Dana" hastalığı olarak adlandırılan hastalığın bilimsel adı "Bovine Spongyform Encephalopathy - Sığırların Süngerimsi Beyin Hastalığı" dır.

Hastalık ilk defa 1986 yılında İngiltere'de tek bir vaka olarak görülmüştür. 1990 yılında İngiltere'nin diğer bölgelerinde, daha sonra İrlanda, Umman ve İsveç'te rastlanmıştır.

Hastalık etkeni, mikropardan çok daha küçük bir Virüs'tür. Etken sığır beyininde yerleşmekte ve beyin dokusunda süngerimsi bir görünüşte bozukluklara neden olmaktadır. Bu nedenle, hastalığa sığırlara süngerimsi beyin hastalığı adı verilmiştir.

Hastalık, hasta sığırların sağlamalara teması ile geçmekte-

dir. Hastalık etkeni, yüksek ısıya ve diğer mikrop öldürücü ilaçlara karşı dayanıklıdır.

HASTALIK BELİRTİLERİ

Hasta sığırlarda ve sinirsel bozukluklar, davranış değişimleri görülür. Hastalar, durgunlar, otlamazlar, devamlı bir noktaya bakarlar, ses ve herhangi bir dokunmaya karşı çok büyük tepki gösterirler. Belde bir kamburlaşma görülür, hayvan yürürken baş ve boyun yana doğru çekilir. Vücudun muhtelif yerlerinde, geçici kas titremeleri görülür. Beden ısı, nabız ve kan tablosu normaldir. Hastalığın kesin tanımı, beyin dokusunun mikroskopik muayenesiyle mümkün olmaktadır.

Hastalıktan korunmak için en önemli önlem, hastalık görülen ülkelere canlı sığır ve sığır eti ithal etmemektir.

Bu yılın Ocak ayında, Fransa'dan ithal edilen (525) baş Holstein gebe düve, daha önce çiftlik geliştirme projeleri hazırlanmış üreticilere dağıtılmıştır. Düve ithalat çalışmaları devam etmektedir.

İthal edilen damızlık Holstein gebe düvelerin özellikleri kısaca şöyledir: Yaşları 18-32 aylık, gebelik süreleri 3-7 aylık, canlı ağırlık ortalaması 500 kg., süt verim ortalamaları yüzde 3,7 yağlı 6000 kg.'dır.

Holstein damızlık gebe düve almak isteyen üreticiler, bölgelerinde Pınar Süt Toplama Merkezlerine başvurarak geniş bilgi alabilirler ve satın alma işlemlerini yaptırabilirler. Satışlar peşin veya Ziraat Bankasının vermekte olduğu hayvancılık geliştirme kredileriyle yapılmaktadır. Damızlıklarını krediyle almak isteyen üreticiler, bölgelerindeki Ziraat Bankası şubelerinde müracaat ederek kredi alma işlemlerini yaptırılmaları gerekmektedir.



Burdur-Yarı Köyü'nde, Pınar Süt'ün ithal ettiği ve köy şartlarına uyum sağlamış Holstein gebe düveler üreticisi memnun ediyor

PINAR SÜT, KANADA'DAN KALITSAL VERİM ÖZELLİKLERİ ÜSTÜN 7500 DOZ HOLSTEİN SPERMASI İTHAL ETTİ

İthal edilen Holstein tohumları, Pınar Sun'i Tohumlama Merkezleriyle yetiştiricilerin istifadesine sunuldu



JAVELİN ve Javelin'in Kızı BONNIE, 2 yaşında 305 günde % 3,51 yağlı 12173 kg. süt vermiştir.



- Pınar Süt, kurulduğu tarihten itibaren bölge süt ve et sığırılığını geliştirme ve yaygınlaştırma çalışmalarına katkılarını, dış ülkelere damızlık gebe düve ve kalıtsal verim özellikleri üstün boğa tohumları ithal ederek, aralıksız devam ettirmektedir.
- Pınar Süt, 1996/Ocak ayında, verim özellikleri üstün damızlık Holstein Kanada buzağılarından 7500 doz tohum ithal etmiştir. Tohumları ithal edilen boğaların kısaca özellikleri şöyledir

JAVELİN

Süt verim özellikleri ile tanınmıştır. Babası Valiant, anası ise Enhancer'dir. Anasının 4 yaşındaki süt verimi yüzde 4.1 yağlı 13.202 kg., toplam 3 laktasyonda süt verimi 38.804 kg.'dır. Javelin, 80 sürüde 130 kızında ortalama 958 kg. süt artışı sağlamıştır. Kızlarında süt verim özelliklerinin tekrarlanma oranı yüzde 93, beden yapı özelliklerinin ise yüzde 83'tür.

Yetiştirmede damızlıkların meme yapı ve kapasitesini artırmak için Javelin'in tohumlarının kullanılması tavsiye edilmektedir. Ayrıca yavuralarında doğum kolaylığı mevcuttur.

GANGSTER

Süt verimi üstün bir boğadır. Anası Topsy, 6 yaşında iken yüzde 3.9 yağlı 12.644 kg., toplam 5 laktasyonda ise 54.120 kg. süt vermiştir. Gangster, 149 kızın da ortalama 1.070 kg. süt artışı sağlamıştır. Süt verim özelliklerinin yavru- larında tekrarlanma oranı yüzde 95, beden yapı özelliklerinin ise yüzde 80'dir. Yavruları iri yapılı doğduğundan, bu boğanın tohumlarının düvelerde kullanılmaması, gelişmesini tamamlamış ineklerde kullanılması sağlık vermektedir.

KARL

Üstün süt verimi ve kızlarında meme yapı sistemini en iyi şekilde düzelterken ve geliştiren boğalardan biri olarak tanınmaktadır. Anası Kelco'nun süt verimi, 5 yaşında yüzde 3.9 yağlı 13.041 kg.'dır.

Karl, 60 sürüde 61 kızında ortalama 920 kg. süt artışı sağlamıştır. Aynı zamanda sütün yağ oranını da yükseltmektedir. Süt verim özelliklerinin yavrularında tekrarlanma oranı yüzde 89, beden yapı özelliklerinin ise yüzde 83'tür.

Karl'ın buzağılarının doğum kolaylığı normaldir. Gelişmesi iyi, canlı ağırlığı 350-360 kg. olan düvelerde, Karl'ın spermaları kullanılabilir.

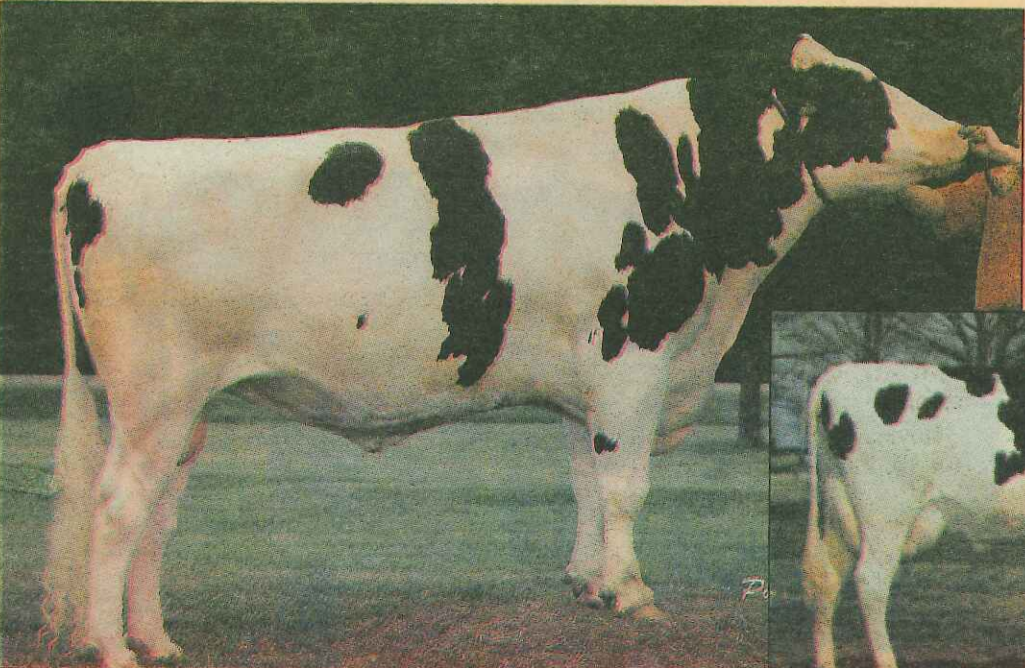
Damızlıklarının süt ve et verimlerini artırmak isteyen yetiştiriciler, bölgelerindeki Pınar Sun'i tohumlama merkezlerine başvurarak, damızlıklarını süt verimi üstün yavru denemeleri yapılmış Kanada HOLSTEİN boğaların to-



GANGSTER ve GANGSTER'in Kızı Elexie, 3 yaşında 305 günde % 3,55 yağlı 10.402 süt vermiştir.



KARL ve KARL'ın kızı CORANDA 2 yaşında, 305 günde yüzde 3,4 yağlı 9.280 kg. süt vermiştir.



GEÇMİŞ OLSUN BEYLER! BU DAHA İLK KAFİLEYDİ... SİRADA YEDİBİN- DÖRTYÜZELLİ HOLSTEİN DAHA VAR...

ETİNG!



UYLKE 131 isimli inek, 9 buzağılamasında toplam 3270 gün sağılmış, bu sürede yüzde 3,71 yağlı ve 3.17 proteinli 100.162 kg.süt vermiştir. Günlük süt verim ortalaması 30,6 kg.dır.



KLASKE 516 isimli inek, 9 buzağılamasında toplam 3006 gün sağılmış, bu sürede yüzde 4.15 yağlı ve 3.33 proteinli 100.335 kg. süt vermiştir. Günlük süt verim ortalaması 33,4 kg.dır.



KLARA isimli inek, 10 buzağılamasında toplam 2890 gün sağılmış, bu sürede yüzde 4,10 yağlı ve 3,10 proteinli 100.262 kg süt vermiştir. Günlük süt verim ortalaması 34,7 kg.dır.

DAMIZLIK İNEKLERİN UZUN YAŞAM ÖZELLİKLERİ

Süt sığırılığında damızlık ineklerin uzun ömürlü olması arzu edilir. Bu özelliği gösteren ve yaşam süreleri boyunca toplam süt verimleri 100 tonu geçen damızlık inekler ve bunların sayıları, o ülkenin yetiştirmedeki başarılarını gösteren unsurlardan biri olarak kabul edilmektedir. Bu nedenle, hayvancılığı ileri ülkeler de, yetiştirici birlikleri ve kooperatifleri her yıl bu şampiyon

ineklerini yetiştiricilere çeşitli yayın organlarıyla tanıtmaya çalışırlar.

Hollanda da, 1995 yılında yaşam süreleri boyunca 100 tonun üzerinde süt veren şampiyon Holstein (Siyah-Alaca) inekleri tanıtmak amacıyla yayınlanan broşürden aldığımız 4 ineği fotoğrafları ve süt verimleri ile, okurlarımıza tanıtmak amacıyla yayınlıyoruz.



TANJA 2 isimli inek, 8 buzağılamasında toplam 2765 gün sağılmış, bu sürede yüzde 4,38 yağlı ve 3,39 proteinli 101.14 kg. süt vermiştir. Günlük süt verim ortalaması 36,6 kg.dır.

HAYVANLARIMIZI SİGORTA ETTİRELİM

- Başak Sigorta'nın Hayvan Hayat Sigortası çalışmaları, yurdun her köşesinde yetiştiricilerin hizmetindedir
- Birçok emek ve özverilerle yetiştirdiğimiz veya avuç dolusu paralar ödeyerek satın aldığımız damızlık hayvanlarımızı adi ve bulaşıcı hastalıklara, her türlü kazalara, tabii afetlere karşı, Başak Sigorta'ya sigorta ettirerek güvence altına alabiliriz

- Ülkemizde, hayvan hareketlerinin kontrol altında tutulmaması, Güneydoğu ve Doğu sınırlarımızdan kaçak hayvan girişlerinin tamamen önlenememesi sonucu, birçok hayvan hastalıklarının kökü kazınmamaktadır. Hayvan hastalıkları, hayvancılığımızın büyük ekonomik kayıplara uğramasına neden olmaktadır

gorta acentalarına başvurabilirler. Buralarda, yetiştirici ve sigorta ettirilecek hayvanlar hakkında bilgileri içeren matbu bir başvuru formu doldurulur ve sigorta ettirme işlemi başlatılmış olur.

Sigorta süresi 1 veya 5 yıl olabilir. Sigorta, hayvanların sağlık muayenelerinin veteriner hekim tarafından yapılmasını müteakip, imzaladığı sağlık rapor tarih günün saat 12 de başlar, poliçede yazılı teminat sona erme tarihi olarak belirtilen günün öğleyin saat 12 de sona erer.

Bir hayvanın sigorta fiyatı, hayvanın değer fiyatının yüzde 6,5'i dir. Örneğin, 100 milyon lira değerindeki bir ineğin yıllık hayvan sigorta primi 6.5 milyon liradır.

Yetiştiricilerin kıymetli damızlıklarını her türlü tehlikeye karşı güvence altına alabilmeleri, onları sigorta ettirmekle mümkün olur. Yurdumuzun her bölgesinde faaliyet gösteren Başak Sigorta'nın Tarım ve Hayvan Hayat sigortası çalışmalarından ve hizmetlerinden yararlanmalıyız.



Diğer taraftan son yıllarda dış ülkelere besli ve damızlık hayvan ithali artmıştır. Bu hayvanların, ülkemiz şartlarına uyum sağlamaları sürecinde, bir kısmı birçok hastalık nedeniyle ölmekte, mecburi kesime tabii tutulmakta, dişi damızlıklarda yavru atmalar gözlenmektedir.

İşte hayvanlarımızın karşı karşıya buldukları bu tehlikelere karşı, Başak Sigorta'nın Hayvan Hayat Sigortasına hayvanları sigorta ettirerek güvence altına almış oluruz. Damızlıkların sigorta kapsamına giren herhangi bir nedenle yavru atması, ölmesi veya mecburi kesime tabii tutulmasında karşılanan maddi kayıplar, Başak Sigorta tarafından yapılan sözleşme şartlarına göre sigorta tazminatı olarak ödenmektedir.

Böylece, yetiştiriciler maddi kayıplarını sigorta tazminatı ile karşılarlar ve yetiştirme çalışmalarını devam ettirirler.

Yetiştiriciler hayvanlarını nasıl sigorta ettirebilirler?

Hayvanlarını sigorta ettirmek isteyen yetiştiriciler, bölgelerindeki Pınar Süt Toplama Merkezlerine, Ziraat Bankası Şubelerine veya mahalli özel Başak Si-

TÜKETİCİ DANIŞMA MERKEZİ

PIAAR

0 800 4155 117

Türkiye'nin her yerinden 24 saat ücretsiz arayabilirsiniz.

BUZAĞILARIN SOLUNUM YOLU BULAŞICI HASTALIKLARI

Hastalık, özellikle çok hayvan bulunan büyük işletmelerde, kapalı ahır sistemlerin de ekonomik kayıplara neden olan bir yetiştirme hastalığı şeklinde seyreder. Hastalık etkeni virüs, bakteri ve mycoplasma'dır. Bu etkenler ortaklaşa, karışık yapıda bir bulaşıcı solunum has-

talığı meydana getirirler. Hastalık, 2-5 aylık buzağılarda daha çok görülür. Ağız sütünü yeterli miktarda içen buzağılar, ağız sütü ile almış oldukları koruyucu maddeler sayesinde 2 aylık oluncaya kadar hastalığa yakalanmazlar. Hastalık kaynağı, sürüdeki erişkin hayvanlar ve yaşlı

buzağılardır. Hastalık solunum yolu ile bulaşır.

HASTALIK BELİRTİLERİ

Hastalık, hafif, orta ve şiddetli şekilde seyreder. Hafif şekilde, buzağılar belirsiz zamanlarda hastalanırlar, hatta hastalıkları bile belli olmaz, farkedilmez. Eğer hastalık şiddetli seyrederse, buzağılarda şiddetli solunum güçlüğü görülür, hayvan ağız açık, dili dışarı çıkmış bir şekilde solur. Vücut ısısı yüksek, köpüklü burun akıntısı ve öksürük görülür. Buzağılar bazen 3,4 saatte veya 1-3 gün içinde ölürlere. Orta derecedeki hastalıkta, hastalık süresi 4-7 gün olabilir, yine yüksek ateş,

solunum güçlüğü, burun deliklerinden irinli ve irinsiz bir akıntı gelir. Hastalar, birkaç günde iyileşebilirler. İyileşen buzağılar da öksürük bir müddet devam eder. Hastalık, sağlık şartlarına uygun olmayan ahırlarda diğer mikropların etkisiyle daha şiddetlenir. Beden ısısı, inişli, çıkışlı bir şekilde günlerce devam eder. Öksürük, burun akıntısı, solunum güçlüğü, iştahsızlık belirtileri devam eder ve buzağının gelişmesi durur. Hastalığın yerleştiği işletmelerde, buzağının solunum yolu hastalıklarından ölüm oranı yüzde 10-20'ye ulaşmaktadır.

HASTALIKTAN KORUMA

Hastalık görüldüğünde vakit kaybetmeden bir veteriner hekime başvurulmalıdır. Hastalığa karşı bazı koruyucu aşilar geliştirilmiş ve bu aşiların zamanında uygulanması ile iyi sonuçlar alınmaktadır. Bunun için doğan buzağuların bir program çerçevesinde koruyucu aşilamaları yaptırılmalıdır.

Buzağuları kapalı ahır yerine, doğa şartlarında yetiştirmeye önem verilmelidir. Bunun için doğan buzağılar, yarı açık tek bölmeli Kafeslerde büyütülmelidir. Kafes yoksa, buzağılar erişkinlerden uzak, havadar, rutubetsiz, ısı derecesi 15-20 derece ve havalandırma sistemi olan yarı açık ahırlarda barındırılmalıdır.



Buzağuların sağlıksız koşullarda barındırılmaları(üstte), buzağuların yarı açık kafeslerde sağlıklı ortamda yetiştirilmeleri.(yanda)



ŞEKER YAPRAK YEM BİTKİSİ (SUGAR LEAF)

Şeker Yaprak Bitkisi süt sığırcılığında yeşil, kuru ve silaj olarak yedirilen önemli bir yem bitkisidir.

Şeker Yaprak, protein bakımından zengin bir Sudan otu melezi bir yem bitkisidir. Bu yem bitkisinin özelliği yaprak oranı fazla, biçildiği zaman kendini süratle yenilemesi, değişik iklim ve toprak şartlarına uyum sağlamasıdır.

Hazmolanabilir protein ve şeker besin maddeleri fazladır. Yaş, kuru olarak hayvanlara verilebilir, şişkinlik yapmaz. Şeker Yaprak, yüksek sıcaklığa ve tuzlu topraklara dayanıklıdır. Ilıman bölgelerde, ikinci bir ürün olarak ekilebilen fevkalade bir yem bitkisidir. Haziranda ekildiği takdirde, donların başladığı zamana kadar 3-4 biçim yapılabilir.

Otlatma için bitki 50 cm., kesim için 75-100 cm. boya ulaşmalıdır. Otlatma ve biçimde, toprak üstünden itibaren 10-15 cm. bitki

gövdesi kalmalıdır. Böylece bitkinin kolayca kardeşlenip süratle büyümesi mümkün olur.

Şeker Yaprak, yetiştiren bir çiftçi, ekim alanın yüzde 25-40'ını yeşil olarak, yüzde 40-75'ini kütarak değerlendirebilir. Böylece, kışın kuru ot ihtiyacını da karşılamış olur.

Şeker Yaprak, kıraç toprakta dekara 1,4 kg., sulu toprakta dekara 2,6 kg, sıra arası 36-38 cm. ve sıra üzeri 3-5 cm. aralıklarla tohum ekilebilir. Bir dekar yerden 6 biçim yapılabilir. Yaş olarak dekara 10 ton Şeker Yaprığı ve bunun da yüzde 25-30'u kuru ot olarak elde edilir.

Süt sığırcılığında, Şeker Yaprak kabala yem ihtiyacının karşılanmasında yetiştirilebilecek en önemli yemlerden biridir. Yetiştiriciler, bölgelerindeki Tarım İl ve İlçe Müdürlüklerinin teknik elemanlarından yararlanarak, Şeker Yaprak üretimini yapabilirler.



SİĞİRLARDA SAÇKIRAN - KELLİK (TRİKOFİTİ)

Sığırlarda Saçkiran hastalığı, daha çok buzağı ve genç sığırlarda görülür. Hastalık etkeni, kıl ve derinin üst kısımlarında yaşayan bir mantar cinsinden ileri gelmektedir. Mantar, kıllar üzerinde çoğalarak onların dökülmesine ve derinin üstünde de ağaç kabuğu görünümünde kalınlaşmalara neden olur. Bunun sonucu deride 3-5 cm. çapında kılları dökülmüş, deri kalınlaşmış ve yuvarlak plaklar oluşur. Halk arasında bu hastalığa, kellik de denilmektedir.

Hastalık daha çok başta, gözde ve dudak etrafında, boyunda, sırtta ve kuyruk sokumunda yaygınlaşır. Küçük yuvarlak plaklar, bazen büyüyerek el ayası genişliğine ulaşır.

Hastalık etkenleri, rutubetli ve karanlık hayvan ahırlarında daha çok bulunur. Has-

talık etkeni mantarlar, güneş ışınlarına karşı hassastır. Bunun için, hayvanları güneş ışınlarından yararlanmaları bakımından mümkün olduğu kadar çayır ve meralara çıkarılmasına önem verilmelidir.

Hastalığın sağlamlara bulaşması temasla olur ve bulaşma süresi takriben 2 haftadır. Hastalık görüldüğünde, hastalar ayrılmalı ve bir veteriner hekime başvurulmalıdır. Hastaların kısa sürede tedavisine ve hastalığın diğer hayvanlara bulaşarak, yaygınlaşmasına meydan vermemek lâzımdır.

Sığırların hastalıktan korunması için, hayvan barınak ve gezinti yerlerini rutubetsiz ve bol güneş ışınlı olmasına dikkat edilmelidir. Hayvanlara, çayır ve meralarda beslenerek güneş ışınlarından yararlanmaları sağlanmalıdır.



15. Pınar Süt İlkokulu Öğrencileri Arası Resim Yarışması sonuçları belli oldu



PINAR SÜT RESİM YARIŞMASINA REKOR KATILIM

Pınar Süt'ün 15 yıldan bu yana geleneksel olarak gerçekleştirdiği İlkokul Öğrencileri Arası Resim Yarışması'nın sonuçları belli oldu. Bu yıl "Süt ve Bizler" konulu yarışmaya 14.174 eser katıldı.

Okuz Eylül Üniversitesi Güzel Sanatlar Fakültesi'nden Prof. Dr. Adem Genç, Doç. Cuma Ocaklı, Öğr. Gör. Bilal Erdoğan; Ege Üniversitesi Edebiyat Fakültesi Psikoloji Bölümü'nden Doç. Dr. Şeyda Aksel ve Mehmet Akif Ersoy İlköğretim Okulu'ndan Emine Gürcan'dan oluşan seçici kurulun yaptığı değerlendirme sonucu 6 resim "Üstün Başarı", 4 resim "Başarı", 1 resim de "Jüri Özel Ödülü" kazandı.

Seçici kurulun yaptığı değerlendirme sonucu İstanbul Özel Darüşşafaka Lisesi ilk kısmından Ramazan Çolakoğlu İzmir Mehmet Akif Ersoy İlköğretim Okulu'ndan Sarp Olgun, Bolu Özel Gürtan Lisesi ilk kısmından Doğan Berk Tuncer, İzmir Özel Türk İlkokulu'ndan Selen

Soner, Şerif Remzi İlköğretim Okulu'ndan Zeynep Zaimoğlu, Villa Çocuk Kulübü'nden Yağız Danış "Üstün Başarı" ödülü kazandı.

İzmir Beyaz Balon Anaokulundan Ece Evren Dilek, Ağah Efendi İlköğretim Okulu'ndan Berkin Candaş, Tansu Çocuk Kulübü'nden Benu Ergüven ve Hürriyet Çocuk Kulübü'nden Esin Bağcı "Başarı" ödülüne, İzmir Ali Akatlar İlkokulu'ndan Ersan Asar'da "Jüri Özel Ödülü"ne layık görüldü.

Yarışmanın çocukların küçük yaşlardan itibaren güzel sanatlara olan ilgisini arttırmak ve yaratıcılık kabiliyetlerini geliştirmek amacıyla yapıldığını söyleyen Pınar Süt Genel Müdürü Baydu Veznedaroğlu "Nüfusumuzun büyük bir bölümü çocuklardan ve gençlerden oluşmaktadır. Biz gelecek nesillerin daha bilinçli yetişmesini sağlamak amacıyla sanatsal ve kültürel çalışmalar destekliyoruz" dedi.

PINAR BULMACA

Önceki Bulmacanın Çözümü

1	P	I	N	A	R	S	Ü	T	S
2	A	S	S	A	R	A	K	A	
3	S	A	T	P	E	L	E	T	
4	T	S	I	R	A	R	I		
5	Ö	D	E	M	A	S	E	R	
6	R	A	L	I	N	E	S		
7	İ	N	E	K	A	F	T	A	
8	Z	A	U	R	E	S	E	N	
9	E	A	R	I	O	I			
10	B	R	U	S	E	L	L	O	Z

	1	2	3	4	5	6	7	8	9	10
1										
2										
3										
4										
5										
6										
7										
8										
9										
10										

SOLDAN SAĞA

1. Hayvanların vitamin ve mineral madde ihtiyaçlarını karşılamak için yemliklere veya meralara konan bir yem maddesi.
2. Kölelik, tutsaklık - En önemli içeceğimiz.
3. Milimetrenin kısaltılmışı - Bir tür bezelye
4. Kızıl alev rengi - Dil, kültür ve ülkü bakımından birlik oluşturan topluluk.
5. Dünyamızın bir uydusu olan gökcismi-Cümlecikleri bağlayan Bağlaç.
6. Haftanın bir günü - Başını yere koyup, ayakları kaldırıp, havada yapılan dönüş oyunu.
7. Sürekli yağmurdan veya eriyen karlardan oluşan, önüne ne gelirse alıp götürün taşkın su.
8. Bir soru eki - Bir kimse ile eğlenme - Bir erkek isminin ilk hecesi.
9. Parça ile tüm arasında bulunan bağlantı, nispet - Elinden her vakit ufak, tefek kazalar çıkan.
10. Bir nota.

YUKARIDAN AŞAĞIYA

1. Hayvan yiyeceği- Bir işte başta gelen- Bir renk.
2. Üzüm veren bitki- 100 yıl.
3. Bir nota- Güzel renkli bir ilkbahar kır çiçeği- Bir zaman birimi.
4. İki şeyi birbirinden ayıran uzaklık, mesafe- Çok kişi tarafından sevilmeyen, sürüngenlerden, uzun bir hayvan.
5. Hayvanların ilkbahar, yaz, sonbaharda beslendiği otlular.
6. Dedelerden, büyükbabalardan biri- İş hayvanlarından biri- Kimi ülkelerde törenlerde din adamlarının taşıdıkları uzun süslü sopa.
7. Yolculuk için hazırlanan yiyecekler, Azık.
8. Başlarının sırtından geçiren- Bir bağlaç.
9. Bir işaret sıfatı- Türk para birimi.
10. Bir zanaatı gereği gibi öğrenmiş olan ve kendi başına yapabilen kimse- Bir şeyi benzerlerinden ayırt etmeye yarayan özellikler, seçici.



PINAR
SÜT MAMÜLLERİ SANAYİ A.Ş.
Adına
Sahibi ve Yazışmaları Müdürü
OLGUN ERGÜZ
Genel Yönetmen
SÜLEYMAN ARSOY

PINAR

İdare Yeri: Pınar Süt Mamülleri San. A.Ş. Kemalpaşa Yolu No:1 Pınarbaşı İzmir Tel: 436 15 15

● Gazetemiz Basın Ahlak Yasası'na uyar ● Kaynak Gösterilmek Suretiyle Gazetemize ait yazı ve resimler yayınlanabilir. ● Gönderilen yazı ve resimler yayınlanmasın diye edilmez. ● Yayınlanan yazı ve resimler sahiplerinin fikri olup Pınar bunlardan sorumlu tutulmaz.

YAZIŞMA ADRESİMİZ: PINAR GAZETESİ P.K 904 İZMİR

SAYFA HAZIRLIK VE BASKI:

ULAS HOLDİNG A.Ş. İZMİR TESİSLERİ TEL: 441 08 00

SÜT SİĞİRCİLİĞİ İŞLETMELERİNİN SAYISI HER GEÇEN GÜN ARTIYOR



Manisa-Harmandalı Köyü yolu üzerinde, Manisa'ya yaklaşık 5 km. uzaklıkta kurulan Kutlu Tarım Süt Sığircılık işletmesinin, halihazır kapalı tesis alanı 4700 m2 olup 250 baş sağmal inek besleme kapasitesi mevcuttur. İşletmenin kapalı alanının ileride 10.500 m2'ye ve damızlık sağmal inek sayısının 500 başa çıkarılması amaçlanmıştır.

İşletmede ahırlar yarı açık ve serbest sistemde yapılmıştır. Süt sağımı makina ile yapılmakta, aynı anda 20 baş inek sağılmaktadır. Sağılan sütler el değmeden doğrudan 4 tonluk soğutucu kazanda toplanmaktadır.

Hayvanların kaba yem ihtiyaçlarının çiftlik ve kiralanan arazilerde üretilmesi planlanmıştır. Bu plân kapsamında, 800 dekar arazide arpa-yulaf-fir karışımı, silajlık mısır, sorgun ve şeker kamışı

■ Manisa'da kurulan büyük kapasiteli işletmelerden Kutlu Tarım Süt Sığircılığı İşletmesi, Pınar Süt'ten satın aldığı 202 baş Holstein damızlık gebe düve ile Ocak ayında faaliyete geçti.

gibi kaba yem üretimi yapılmak üzere çalışmaktadır.

Hayvanların yoğun yem ihtiyaçları, çiftlikte tesis edilen saatte 1,5 ton kapasiteli yem kırma ve hazırlama makinalarında bilimsel ve teknik olarak hazırlanmakta ve hayvanların SOYKÜTÜK kayıtları, Türkiye Holstein-Friesian Yetiştiriciliği çerçevesinde tutulmaktadır.

Büyük kapasiteli süt sığircılığı işletmelerinin, yurdumuzun damızlık hayvan ihtiyacının karşılanmasında ve süt üretim açığımızın giderilmesinde hizmetleri önemlidir. Kutlu Tarım Süt Sığircılığı İşletmesinin başarılı çalışmalarının devamlılığını ve benzeri yeni büyük işletmelerin yurdumuzun her bölgesinde açılmasını ve sayılarının her geçen gün artmasını temenni ediyoruz.

PINAR SUN'İ TOHUMLAMA MERKEZLERİ VE SÖZLEŞMELİ VETERİNER HEKİMLERİ YETİŞTİRİCİLERİN HİZMETİNDE

Suni tohumlamanın süt sığircılığı ıslah çalışmalarında, gelişmesinde ve yaygınlaşmasında önemini göz önünde tutan Pınar Süt, 1986 yılında Pınar Suni Tohumlama teşkilatını kurdu. Pınar Süt, süt topladığı bölgelerde serbest çalışan veteriner hekimlerle sözleşmeler yaparak, onların suni tohumlama yapmaları için gerekli ekipman ve malzemeleri sağlamak ve en az ayda bir defa da malzeme ikmali yaparak bu bölgelerde Pınar Suni Tohumlama'yı yetiştiricilerin hizmetine sunmaktadır.

Sözleşmeli veteriner hekimler, disiplinli, teknik, bilimsel çalışmalarıyla, yetiştiricilere suni tohumlamanın önemini ve faydalarını açıklamakta, bölgelerinde suni tohumlamanın benimsenmesini, gelişmesini ve yaygınlaşmasını sağlamaktadırlar. Bunun yanında, Pınar suni çalışmalarında yavru denemeleri yapılmış, kalıtsal verim özellikleri üstün boğaların tohumları kullanılmaktadır. Bu tohumla-

madan doğan buzağların iri yapılı, ırk özelliklerini çok iyi göstermeleri, gelişme hızlarının fazla olması, Pınar Suni Tohumlama'ya güven, takdir ve ilgiyi artırmaktadır.

Bu nedenlerle, Pınar Suni Tohumlama Merkez sayısı yıldan yıla artmakta ve Pınar Suni Tohumlama hizmetleri daha geniş bölgelere yayılmaktadır. aşağıdaki Tablo da 1996 Nisan ayında Pınar Suni

Tohumlama Merkezleri ve sözleşmeli veteriner hekimlerin adresleri gösterilmiştir.

Yetiştiriciler, bölgelerindeki Pınar Suni Tohumlama merkezlerine başvurarak, yavru denemeleri yapılmış, kalıtsal verim özellikleri üstün sütçü HOLSTEIN, etçi-sütçü SIMMENTAL ve İSVİCRE ESMER, etçi ŞAROLE, LIMOZIN, PIED-MENTES gibi ırkların tohumlarını damızlıklarını tohumlatabilirler.

PINAR SUN'İ TOHUMLAMA SÖZLEŞMELİ VETERİNER HEKİMLERİ

İLİ	MERKEZ	ADI VE SOYADI	ADRES	TELEFON
İZMİR	TORBALI	NEJAT KARAGÖZÜGLÜ Vet.Hekim	Ege Vet.Hiz.LTD.ŞTİ. Tepeköy İnönü Cad.60	(232) 855 56 36 İŞ 855 49 60
	BAYINDIR-I	SALİH KARAYEL Vet.Hekim	Cumhuriyet Alanı No.4	(232) 581 31 75 İŞ 581 35 89 Ev
	BAYINDIR-II	MEHMET KIRIŞIÇI METİN LAFCI Vet.Hekim	TAR-Vet.Hayv.Sağ.Hiz. San.LTD.ŞTİ. Hastane Cad.41/B	(232) 581 42 28 İŞ 581 40 58 Ev 581 55 93 Ev
	TİRE-I	AYHAN TÜRKAY Vet.Hekim	Gümüşpala Cad. 85	(232) 513 31 70 İŞ 512 27 89 Ev
	TİRE-II	M.MESUT SARIOĞLU Vet.Hekim	Tire Vet.Hek.Hayv.Tic.LTD.ŞTİ. Kurtuluş Mah.Ekmekçi Ali Skak.No:4/B	232 512 72 35 İŞ 512 26 30 Ev
	KIRAZ	ERCAN EKICI Vet.Hekim	Gözde Vet.Hiz.Miz.San.Tic. LTD.ŞTİ. Hürriyet Cad.15	(232) 572 35 33 İŞ 572 20 26 Ev
	GÖKÇEN	M.FATİH ZAIMOĞLU ŞENOL SAVURAN Vet.Hekim	Ege Başak Deri Ürünleri San. Tic.LTD.ŞTİ.Atatürk Mah. İnönü Cad. No: 4	(232) 522 83 57 İŞ 544 89 92 Ev Araç Tel: 522 219 08 16
	ÖDEMiŞ	A.TUNCAY ERDOĞAN Vet.Hekim	Atatürk Cad. No.9	(232) 544 48 83 İŞ 543 48 39 İŞ 543 35 44 Ev
	URLA	MERAL GÖKDAĞ ERHAN GÖKDAĞ Vet.Hekim	Urla Vet.Hayv.Elek.Sodaj Sih.Tes.Gıda LTD.ŞTİ. İzmir Cad. No:1	(232) 754 31 52 İŞ 754 13 86 Ev
	SEFERİHİSAR 1	UGUR ÖZER (Vet.Hekim) SÜLEYMAN YILDIZ (Vet.Hekim)	Hedef Çiftliği Çamlı Köyü	(232) 236 74 86
SEFERİHİSAR 2	YAŞEMİN KESER (Vet.Hekim) RAFET KESER (Vet.Hekim)	Hıdırlık Mah. Hıdırlık	(232) 743 45 59 İŞ	
AYDIN	ÇİNE	ZIYA YILMAZ YÜCEL DOYGUN Vet.Hekim	Yöre Vt.Hayv.Hiz.Tic.LTD. ŞTİ. Kireççiler Sok.Millî Aydın Bankası Karşısı	(256) 711 20 16 İŞ 711 31 59 Ev 711 20 78 Ev
	SÖKE	M.ZİYA BAĞCIK Vet.Hekim	Çağdaş Vet.Hayv.Tic.LTD.ŞTİ. Garaj Karşısı No.86	256 512 02 83 İŞ Araç: 522 216 91 72
	GERMENCİK	SEDAT ÖZKANBAŞ Vet.Hekim	Yöre Vet.Hayv.Tic.LTD.ŞTİ. Camii Kebir Mah. Çetinkaya Sok.No.7/B	256 563 23 30 İŞ 563 14 86 Ev 563 28 19 Ev
	İNCİRLİOVA	İHSAN İLHAN Vet.Hekim	Yöre Vet.Hayv.Tic.LTD.ŞTİ. HÜKÜMET Cad. No.18	(256) 585 33 14 Ev 213 02 15 İŞ
	NAZILLI	M.BEDRETTİN ŞENAY Vet.Hekim	Nazilli Vet.Hayv.Hiz.San. Tic.LTD.ŞTİ. Ordu Cad. 35/2	(256) 313 47 16 Ev
YENİPAZAR	ABDULLAH PEHLIVAN Vet.Hekim	Hacıoğlu KAHVESİ Yanı No.14/B	(256) 361 28 04 İŞ 361 36 46 Ev Araç: 522 217 83 32	
ORTAKLAR	GÖKSEL ÇAKIR Vet.Hekim	Çağdaş Vet.Hayv.Tic.LTD.ŞTİ. Cumhuriyet Mah.Sakarya Sok. No.17	(256) 577 36 30 İŞ Araç: 522 214 41 19	
KOŞK	ALAEETTİN KOŞEOĞLU Vet.Hekim	S.S. Çiftlik Köyü Kalkınma Kooperatifi	(256) 214 00 83 Ev Araç: 542 224 02 35	
BAGARASI	OKYAY ADIGÜZEL Vet.Hekim	Çağdaş Vet.Hayv.Tic.LTD.ŞTİ. Aydın Cad.No.50	(256) 544 12 65 İŞ 563 14 66 Ev	
DENİZLİ	ACIPAYAM	FAHRETTİN ÇETİN Vet.Hekim	Garaj Altı Aslan Han No.10	(258) 518 18 23 İŞ 536 80 35 Ev
	ÇITAK	SÜLEYMAN ÖZKAN Vet.Hekim	Öz-Ay. Vet.Hayv.Tic.LTD.ŞTİ. Çarşı Meydanı No.2	(258) 722 40 18 İŞ 722 41 91 Ev
BURDUR	KARAMANLI	HÜSEYİN TUĞLU Vet.Hekim	Vet.Tar.Hayv.Tarım San. Tic.LTD.ŞTİ. Çarşı İçi No: 15	(248) 531 32 11 İŞ 531 22 51 Ev
	YEŞİLOVA	NECİP İLHAN Vet.Hekim	Ena Yeşilova Vet.Hiz.Hayv. San.Tic.LTD.ŞTİ. Merkez Mah. İlkokul Cad. No.8	(248) 618 17 87 İŞ 618 01 96 Ev
AFYON	TEFENNİ	YUSUF ERMERGEN Vet. Hekim	Vet. Tar.Hayv. Tarım San. Tic. Ltd. Şti. Çarşı İçi	(248) 491 28 35 İŞ 491 21 35 Ev
	DINAR	MAHMUT SALMAN Vet.Hekim	Odun Pazarı No.8	(272) 351 23 86 İŞ 542 891 08 64 Cep
	KIZILOREN	H.HÜSEYİN KOÇ Vet.Hekim	Rasyonel Vet.Hiz.LTD.ŞTİ. Yeni Mah.Vatan Cad.13/A	(272) 571 76 51 İŞ 571 75 83 Ev
MUĞLA	SANDIKLI	ÖZTEKİN URAL Vet.Hekim	Ural Veterinerlik Dereboyu Cad.Yaşar Saylık Tic.Yanı	(272) 512 74 27 İŞ 512 75 07 Ev
	MERKEZ 1	NECATİ DEMİREL Vet.Hekim	Muğla Vet.Hayv.San.Tic. LTD.ŞTİ. Org.M.Muğlalı İşhanı No.209	(252) 214 29 60 İŞ 214 83 87 Faks 214 37 65 Ev
MİLAS	MERKEZ 2	HURŞİT ÖZTÜRK Vet.Hekim	Orhaniye Mah.Eren Sitesi Blok: 2 N.18	(252) 214 71 54 İŞ 214 83 88 Ev 532 232 26 56 Cep
	YATAGAN	NAIL TUNÇ Vet.Hekim	MİLAS Vet.Hayv.San.Tic. LTD.ŞTİ. Hisarbaşı Mah. Kızılay Sokak No.3	(252) 512 39 67 İŞ 512 54 31 Ev Araç: 522 216 15 56
		Zeki S.T.Teknisyeni	YÖRE Vet.Hiz.Tic.LTD.ŞTİ. Konak Mah. 165 Sok.No.216	(252) 572 59 69 İŞ
ANTALYA	KORKUTELİ	R.KERİM ÖZKAN Vet.Hekim	Hükümet Konağı Karşısı	(242) 643 30 33 İŞ 643 35 34 Ev 643 28 22 Ev
	BALIKESİR	MERKEZ	MEHMET GUÇKAN Vet.Hekim	Bal-Vet Vet.Ted.Hiz.LTD. ŞTİ. Ege Mah. Demirciler Cad. 15/1
BURSA	İVRİNDİ	MUHTİTTİN FİNDIKLI Vet.Hekim	Belediye Arkası Sok.No.3/B	(266) 456 10 68 İŞ 456 14 16 Ev
	GÖNEN	ADNAN DEMİR Vet.Hekim	Vet.Ser Vet.Hiz. ve Hayv. San.Tic.LTD.ŞTİ.Malkoç Mah.Balya Cad.No.2	(266) 772 89 90 İŞ 762 38 71 Ev
	BIGADIÇ	AHMET MENKÜ Vet.Hekim	Men.Vet.Hayv.Tarım Tic.LTD. ŞTİ.Atatürk Cad. No.27	(266) 614 10 65 İŞ 614 12 93 Ev
KÜTAHYA	M.KEMALPAŞA	ZEKİ SEZER Vet.Hekim	Züferbey Mah.İsmetpaşa Cad. No.37	(224) 613 30 31 İŞ 613 46 16 Ev
	TAHTALI KÖYÜ	Şerafettin Pehlivan Vet.Hekim	Tahtalı Köyü Tarımsal Kal. Kooperatifi	(224) 482 34 95 İŞ
UŞAK	ŞAPHANE	RAMAZAN YEŞİLDENİZ Vet.Hekim	Özel Uzman Vet.San.Tic. LTD.ŞTİ. Belediye Yanı	(274) 551 25 74 İŞ 551 22 62 Ev
	SİMAV	HALİL POLAT Vet.Hekim	Özel Uzman Vet.San.Tic. San.LTD.ŞTİ. Hal Yanı	(274) 513 68 84 İŞ 513 61 38 Ev
İSPARTA	EŞME	SABAHAETTİN ERONAT Vet.Hekim	Eşme Vet.Hayv.LTD.ŞTİ.	(276) 414 22 64 İŞ 414 26 63 Ev 414 13 10 Ev
	KEÇİBORLU	M.ALİ KARACA Vet.Hekim	Halk Bankası Yanı	(246) 541 22 44 İŞ 541 47 48 Ev
MANİSA	MERKEZ	ZAFER GOKALP Vet.Hekim	Kutlu Tarım Ürünleri San. Tic.LTD.ŞTİ.Harmandalı Yolu Üzeri	(236) 234 56 72 Cift.
		NADİR SEN (S.T. Teknisyeni)		