

PINAR

1993
SAYI
66

30 Haziran 1993

ÜRETİCİSİNİN GAZETESİ 2000 ADET BASILMIŞTIR. PARASIZ DAĞITILIR.

Hayvancılık 2000 Kongresinde Hayvancılık Sektörünün desteklenmesi ve Milli bir plan oluşturulması istendi.

"Hayvancılık kaderine terk edilemez"

● Hayvancılık konularının müstakil bir Müsteşarlık veya Bakanlık düzeyinde ele alınacağı yeni bir yapılanmaya gidilmesi gerekmektedir.

● Araştırma ve geliştirmeyi destekleyen Agro-Endüstrinin yaygınlaştırılması ve büyümesini için bir "ÇİFTÇİ BANKASI" kurulmalıdır.

Türkiye Ziraat Odalar Birliği, Türkiye Süt Et Gıda Sanayicileri ve Üreticileri Birliği, Türkiye Veteriner Hekimler Birliği Merkez Konseyi ve TMMOB Ziraat Mühendisleri Odası olarak ülkemizde hayvancılık sektörünün son derece önem arzeden vahim durumunu kamuoyumuza sunmak, çözüm yollarını aramak ve kongre sonuçlarını titizlikle izlemek üzere bir araya geldik.

1980 sonrasında ülke hayvancılığımızın içine girdiği son derece olumsuz yapıyı ve bu alanda yaşama mücadelesi veren üreticilerimizin zor durumlarını kamuoyunun gözleri önüne sermenin yanında, ülkenin bütününü ilgilendiren konuda halkımızın da yakın desteği alınarak milli politikalar oluşturulmasının zorunluluğuna inanıyoruz.

Türk ekonomisi içinde tarım ve hayvancılık kesiminin önemi kaybedilen yıllar dolayısıyla da-



Ankarada gerçekleştirilen Hayvancılık 2000 kongresinde hayvancılık sektörünün sorunları ve çözüm yolları tartışıldı.

ha da artmış bulunmaktadır. İnsanımızın çağdaş beslenmesi ve sağlıklı kuşaklara kavuşmasının temel şartı; ülke hayvancılığının öneminin tüm kesimlerce tartışılmasının kabulü ve milli bir plan çerçevesinde sektörün korunmasıdır.

Türkiye'de hayvancılık sektörü artık sorunları ile başbaşa bırakılmayacak derecede öneme sa-

hiptir. Ülkemizde son 10 yıl içinde hayvan varlığının önemli oranda azalması sonuç olarak Türk halkının esasen yanlış ve eksik olan beslenme sorunlarını daha da arttırmış bulunmaktadır.

Ülke hayvancılığının kalkandırılması çabalarına yeni bir ivme kazandırmanın Cumhuriyet Hükümetlerinin temel görevlerinden biri olduğu inancındayız. Bu inançla uygulanacak yeni politikaların tesbitinin biran önce yapılmasını zorunlu görmekteyiz.

* Hayvancılık konularının müstakil bir Müsteşarlık veya Bakanlık düzeyinde ele alınacağı yeni bir yapılanmaya gidilmesi gerekmektedir.

* Tarımsal ve hayvansal üretimi arttırıcı, araştırma ve geliştirmeyi destekleyen Agro-Endüstrinin yaygınlaştırılması ve büyümesini amaçlayan

bir "ÇİFTÇİ BANKASI" kurulmalıdır.

* Üreticisi, sanayicisi, veterineri, ziraatçisi ve tüketicisiyle konu tüm ülke insanını çok yakından ilgilendiren öneme sahiptir. Sektörün gelişmesi tüm menfaat gruplarının ortak çıkarıdır. Bu çıkarları savunacak, ortak politikaları ve uygulama programlarını hazırlaya-

cak "HAYVANSAL ÜRÜN BOARD"ları kurulmalıdır.

* Hayvancılık "ÖZEL ÖNEM TAŞIYAN" sektörler arasında yer almalı, hayvansal ürünlere dayalı gıda sanayii yöre farkı gözetmeksizin en üst düzeyde teşvik edilmelidir.

* Faizsiz besicilik kredisi ihtiyaç dolayısıyla 1993 rakamlarıyla 10 trilyon TL olarak kullanılmalıdır. bu kredi %20 faizli olmalı ve uygulama yeterli hayvan sayısına kavuşuncaya kadar devam edilmelidir. Bu kredi çerçevesinde yapılacak besi hayvanı ithalatından alınan fon 400 \$ olmalıdır.

* Et teşvik primi 4.000 TL. ve süt teşvik primi 1.000 TL. olarak tespit edilmeli ve ödemeler geciktirilmemelidir. Bu primler her yıl yıllık enflasyonlar düzeyinde revize edilmelidir.

* Gerek besicilik kredisi

Devami Sayfa 3'de



Hayvancılık 2000 kongresine katılan bazı üreticiler ise pankartlarla sorunlarını dile getirdiler.

PINAR SÜT üreticilerini ödüllendirdi

Süt ve süt mamülleri sektöründe 1975 yılından bu yana öncülüğünü sürdüren Pınar Süt, 42 süt toplama merkezi ile hergün sabah akşam 18.000 üreticinin sütünü toplamaktadır. Pınar Süt 1992 yılında 115 milyon litre çiğ süt olarak üreticinin ve tüketicinin mutlu olmasını sağlamıştır.

Pınar Süt ile birlikte 5 ve 10 yıldır çalışan üreticilerin birer plaket ile ödüllendirildiği tören Aydın'da yapıldı. Törende Ege Bölgesinin dört bir yanından gelen üreticiler dostluk ve dayanışma içinde mutlu bir gece geçirdiler. Üreticilere plaketlerini veren Pınar Süt Genel Müdür Yardımcısı Hüsni GÜMÜŞA-



Pınarsüt yetkileri ve üreticiler toplu halde

YAK "Pınar'da önemli olan kalitedir. Biz uzun yıllardır siz üreticilerin

kaliteli ve bol sütü ile başarıdan başarıya koştuk. Bugün sektörde lidersek bu üreticiler

sayesindedir. Pınar Süt, gelecekte liderliğini sizler sayesinde koruyacaktır" dedi.

Törende, Pınar Süt ile 10. çalışma yılını dolduran Mehmet IŞIK, Halil TUNCER, Arif Ali KABIK, Necip UYUR, Mustafa YARAR, Ekrem ASLAN, Kadir YÖNTEM, İbrahim YAVUZ ile Kağılcık Sulama Kooperatifi Başkanı ile 5. yılını dolduran Mustafa GÜL, Mehmet ALP, Sadık GÜREL, Hüseyin BİÇEN, Ayşe DİKİCİ, Hüseyin MANAV, Hakkı ÖZTÜRK, Hatipkişla Kalkınma Kooperatifi, Yarıköy Zirai Ürünler Paz. Koop., Hacılar Toprak Su Koop., Çavdır Toprak Su Koop. ile Bayındır Üretim Paz. Koop. yöneticilerine birer plaket verildi.

1992 verilerine göre ait olduğu sektörde 4. sırayı alan PINAR YEM 50 ton/Saat kapasitesine ulaşmak üzere.

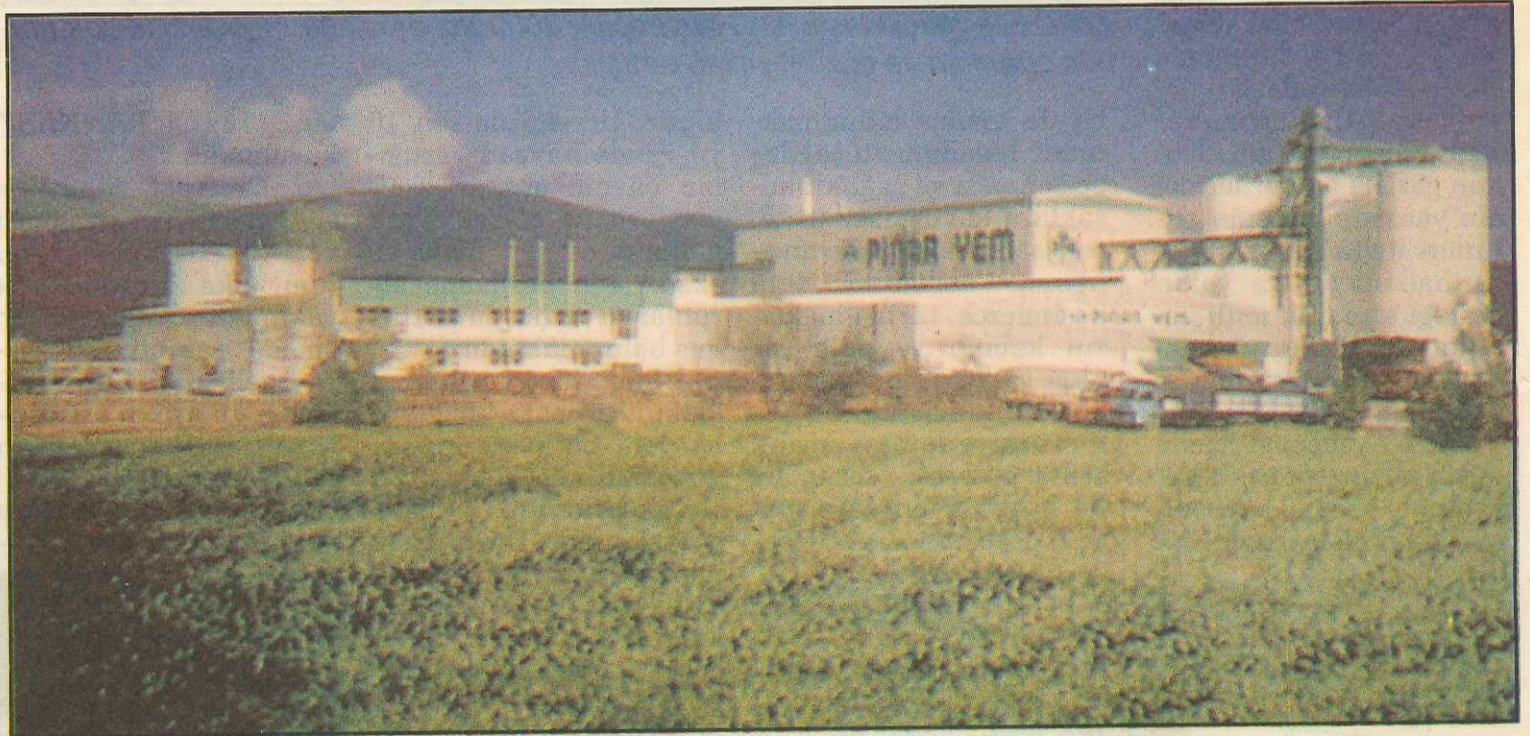
PINAR YEM'i tanıyalım

Mustafa YENİHAYAT

"PINAR YEM" Tesisi Pınar Entegre Et ve Yem Sanayi A.Ş.'den hukuki yönden ayrılarak 01.01.1993 tarihinden itibaren PINAR YEM SANAYİ VE PAZARLAMA A.Ş. ünvanı ile yeni bir şirket olarak faaliyetlerine devam etmektedir.

PINAR YEM Yaşar Holding'in taşıma dayalı sanayiler zincirinin bir halkası olarak 1983 yılında büyükbaş ve küçükbaş hayvan gruplarının yem ihtiyacını karşılamak üzere faaliyete başlamıştır. Kurulduğu dönemde et sığırları ve süt ineğine yönelik yemler üreten PINAR YEM 1984 yılında kanatlı grubuna yönelik yemleri de üretmeye başlamıştır.

80'li yıllarda dünyadaki gelişime paralel



Sektöründe ilk 4'e giren PINAR YEM, saatte 50 ton kapasitesi ile ülkemizin küçükbaş, büyükbaş, et sığırları, süt ineği, kanatlı hayvan yemi ve balık yemi ihtiyacının büyük bir bölümünü karşılayabiliyor.

olarak ülkemizde de kültür balıkçılığını, hızla büyüdüğü bir dönem olmuştur.

Buna paralel PINAR YEM 1987 yılında, Fransız AQUALİM firmasıyla imzaladığı li-

sans anlaşması ile Türkiye'de balık yemi üretimi ilk tesis olmuştur.

1992 yılı verilerine göre sektörde 4.sıraya yerleşen PINAR YEM gelişme çizgisini yalnızca kapasite artışıyla değil,

uzmanlaşma modernizasyon, araştırma ve geliştirmeye yaptığı yatırımlarla bütünleştirmiştir.

Pınar Yem'in 1992 ve 1993 yılı hedefleri arasında bulunan çok kullanıcı bilgisayar

ağı, pekpres yatırımları gerçekleştirilmiş bulunmaktadır. Üretimde 50 ton/saat'e ulaşmak için kapasite artırımını, PLC ve otomasyon çalışmalarını ile son aşamaya gelmiştir.

Süt üreticisinin emeğinin heba olmaması için bilinmesi gereken en önemli husus

Sütün kalitesinin korunması

● Süt üreticisinin en büyük sorunu sağdığı sütün süt toplama merkezine gidinceye kadar bozulmamasını sağlayabilmektir.

● Süt yapısı gereği bakteri sayısının fazlalığı ve kimyasal maddelerle kolaylıkla bozulabilen bir üründür. Bu nedenle soğukta saklanmalıdır.

● Bu bilinçte olan PINAR SÜT, ürünün heba olmaması için bu bölümde süt üreticilerimize bu konuda pratik önerilerde bulunuyor.

Ahmet UYSAL

Süt çiftçisi, çiftlikte üretilen sütün toplama merkezine ulaşıncaya kadar geçen sürede sütün kalitesinin korunmasından direkt olarak sorumlu olduğunun bilinci içindedir.

Süt, yapısı gereği bakteri sayısının fazlalığı ve kimyasal maddelerle kolaylıkla bozulabilen bir üründür.

Sütün soğutularak depolanmasındaki amaç, sütün elde edil-

diği noktadan, proses edileceği noktaya kadarki bakteri yükünün minimum seviyede tutulmasını sağlamaktır.

Süt çiftçisinin yüksek kalitedeki sütün, süt toplama merkezine teslim edebilmesi için;

* Maksimum düzeyde hijyen şartlarına riayet ederek süt sağımı yapabilmeli,

* Sütün sağımı yapılır yapılmaz, derhal sütün çiftlikte soğutabilmeli,



* En kısa sürede soğutulmuş sütün, süt toplama merkezine ulaştırabilmelidir.

Sütün 24 saat içinde değişik sıcaklıklarda depolanması esnasındaki bakteri sayıları tabloda görülmektedir;

Tablodan da görüleceği gibi sütün 4°C'de depolanmalı ve en kısa zamanda prosese verilmelidir. Aksi halde yüksek sıcaklıklarda, sütte bakteri sayısının çok kısa sürede büyük sayılara ulaştığını görmekteyiz.

Sütün depolanması, paslanmaz çelik gü-

ğümelerde veya tanklarda yapılmalıdır.

Paslanmaz çelik süt güğümlerindeki sütün soğutulması:

Akşam sütleri mutlaka soğutularak depolanmalıdır. Eğer sabah sütleri de, toplama merkezine teslimatına kadar uzun süre bekletiliyorsa, sabah sütleri de mutlaka soğutulmalıdır. Paslanmaz çelik güğümdeki sütün soğuk olarak muhafaza etmek için sıcak ortamda güğümler bekletilmemelidir. Küçük bir teknenin içine buzlu su

doldurup, süt güğümle-ri- ni buzlu su teknesi- nin içine yerleştirerek ve güğümlerinin için- deki sütün aralıklı ola- rak karıştırarak, sütün soğuması hızlandırılır. Ayrıca çiftlik tipi pas- lanmaz çelik tanklar- da, cidar soğutucusu ve karıştırıcı yardımıyla büyük miktardaki süt- ler çok kısa sürede so- ğutularak korunmak- tadır. Sonuç olarak diyebilirizki; Sütün ka- litesini muhafaza ede- bilmek için sağımdan hemen sonra sütün 4°C'ye soğutulmalıdır!

24 saat depolanan 1 mililitre sütteki süt sıcaklığı bakteri sayısı

4°C	2.500
5°C	2.600
10°C	11.600
13°C	18.800
20°C	450.000
30°C	1.400.000.000
35°C	25.000.000.000

PINAR'dan yeni bir hizmet

Siz üreticilerimize PINAR Gazetesi yeni bir olanak sağlıyor. Bundan böyle bu sayfada üreticilerimizin duyuru ve ilanlarını ÜCRETSİZ olarak yayınlayacağız.

Bu duyuruların kapsamı; Düve, İnek, Dana, Buzacağı, Sağım Makinası v.s. gibi üreticileri ilgilendiren alım veya satım konusunda olacaktır. Yani sağlam ineği olupta satmak isteyen bir çiftçi adını adresini satacağı ine-

ğin özelliklerini bize yazacağı mektupla belirtecek, aynı şekilde kuru yonca satın almak isteyen bir çiftçimiz de ilanda adını, adresi, almak istediği kuru otun özelliklerini belirtecek, ve satıcı arayacak.

Kısacası biz bu üreticilerin sorunlarını çözebilmelerinde her zaman olduğu gibi aracı olacağız.

Haydi ilanlarınızı bekliyoruz.

Baştarafı Sayfa 1'de

si faiz farkı ve gerekse et ve süt teşik primlerinin devlete yük olmayacak biçimde, ithalattan alınan fonlar, hayvansal ürünlerden toplanan KDV ve stopajlar ile kendi kendini finanse edebilecek bir yapı içinde işlenmesi mümkündür. Bu sisteme işlerlik ve süreklilik kazandırmak gerekmektedir.

* Ülkemizin yem hammaddesi üretim ve pazarlama politikası acilen belirlenmelidir.

* Bitkisel üretime uygulanan destekleme alımlarından dolayı bitkisel yem fiyatlarının da artması neticesinde, çiftçilerimiz olumsuz yönde etkilenmektedir-

ler. Bu olumsuz etkiyi kaldırması açısından aynı oranda hayvancılıkla uğraşanlarda sübvansede edilmelidir.

* Hayvanların süt verimi 3.500 kg./yıl seviyesine ulaşıncaya, yerli damızlıkçı işletmeler oluşuncaya kadar kültür ırkı damızlık gebe hayvan ithalatına devam edilmelidir.

* Hayvansal ürün ithalatında haksız rekabet engellenmeli, ithal fonları AT'ndaki değişiklikler gözönüne alınarak ve bunları paralel olarak kısa aralıklarla güncelleştirilmelidir.

* Yüksek verimli be-

si ırklarının oluşması için kredili besi ırkı damızlık hayvan ithalatı yapılarak üreticilere ve yetiştiricilere dağıtılmalıdır.

Kanımızca bu Kongrede hayvancılığın sorunlarına yöneltilen çözüm önerilerinin bir tek maddesi dahi önemsenmeden geçilemeyecek hususlardır. Sunulan bildiriler ve Kongrede dile getirilen sorunların çözümü doğrultusunda hükümetlerimizin belirli stratejiler saptamalarını beklemekteyiz. Bu konuları hükümetlerimizin ve kamuoyunun dikkatlerine saygıyla sunarken en kısa zamanda çözüme kavuşturulmasını talep etmekteyiz.

Ülkemiz kırmızı et sektörü

● Ülkemizde, gerek hayvan varlığı, gerekse iklim ve diğer coğrafi koşullar, hayvancılık sektörünün lehinde olmasına rağmen, kırmızı et sektörü istenilen noktaya gelememiştir.

Armağan TOPER

İnsan, varlığını ve türünü devam ettirmek için beslenmeye ihtiyaç duymaktadır. Yeterli ve dengeli beslenmede zengin protein kaynağı olan kırmızı etin yeri ayrı bir öneme sahiptir. Günümüzde kişi başına tüketilen et miktarı ülkelerin gelişmişlik düzeylerinin tesbitinde bir ölçüt olarak kullanılmakta ve gelişmiş ülkeler et sektörünü lokomotif sektörler kapsamına alarak ekonomik büyüme hedeflerini gerçekleştirmeye çalışmaktadır.

Herşey hayvancılığın lehine ama...

Ülkemiz kırmızı et sektöründe durum ar-

zu edilen düzeyde değildir. Ülkemizde, gerek hayvan varlığı, gerekse iklim ve diğer coğrafi koşullar, hayvancılık sektörünün lehine etki yapmasına rağmen, kırmızı et sektöründe arzu edilen seviyeye varılamamıştır.

Sektörde temel Et Balık kurumu ile atıldı

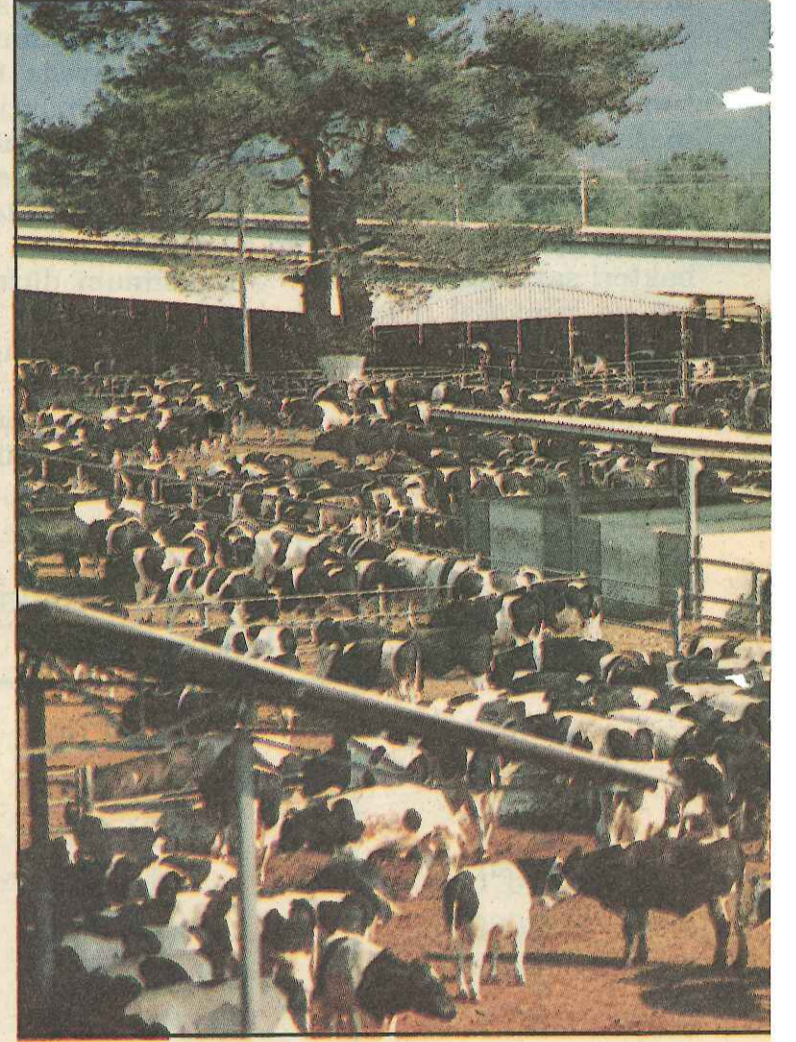
Ülkemizde modern anlamda ilk et sanayinin temelleri 1952 yılında devlet eliyle kurulan Et ve Balık Kurumu ile başlamıştır. Buna rağmen aradan geçen yaklaşık yarım yüzyıllık zamanda beklenen gelişmeler sağlanamamıştır. Son

● 1952 yılında kurulan Et ve Balık kurumu ile temeli atılan et sanayii geçen yarım yüzyıllık zamanda gelişmemiş, 1886 sonrasında gerçekleşen bütün yatırımlar özel sektörün çabası ile olmuştur.

yıllarda özellikle 1985 sonrası gözlenen gelişmeler ise özel sektör entegre et tesislerinin çabaları ile gerçekleşmiştir.

**Gelişmiş
ülkelerde kişi
başına
100 kg/yıl,
ülkemizde ise
20 kg/yıl**

Gelişmiş ülkelerde et tüketiminin yaklaşık 100 kg/yıl olduğu çeşitli istatistiklerde belirtilmektedir. Ülkemizde kişi başına tüketilen et miktarının 20 kg/yıl değeri canlı hayvan varlığımız ile karşılaştırıldığında sektörün içinde bulunduğu durum ortaya çıkmaktadır. Başka bir deyişle, mevcut hayvan varlığımız iyi değerlendirilememekte ve



Kırmızı Et Sektöründe ihtiyacın ithalat yolu ile Uzun vadede kalıcı olarak görülmeyen bu çözü-

ekonomiye katkısı düşük kalmaktadır. Bugün kırmızı et sektörü, kesime uygun hayvan sayısının azlığı nedeniyle arz yönlü, et ve et ürünlerinin tüketiminin azlığı nedeniyle de talep yönlü olmak üzere bir kısır döngü arasında faaliyetlerini devam ettirmek zorundadır.

Kırmızı et sektörü hayvancılık sektörü ile sıkı bir ilişki içindedir ve birbirine entegre olmuş iki sektördür. Dolayısıyla kırmızı et sektöründe yapılması düşünülen iyileşmeler hayvancılık sektöründen bağımsız olarak düşünülemez. Her iki sektörün birlikte ele

alınması gerekir.

Kırmızı et sektörünün sorunlarını ve çözüm önerilerini anlatmalarıyla aşağıdaki başlıklar altında toplamak mümkündür.

Haksız rekabet önleyici yasaların en kısa zamanda çıkartılması şarttır.

Sektörün en önemli problemlerinden biri haksız rekettir. Dış netimden uzak koşullarda yapılan kaçak kırmızı et ürünlerinin %50 civarında olması haksız rekabet ortamı yaratmaktadır. Bunu önlemek için de-

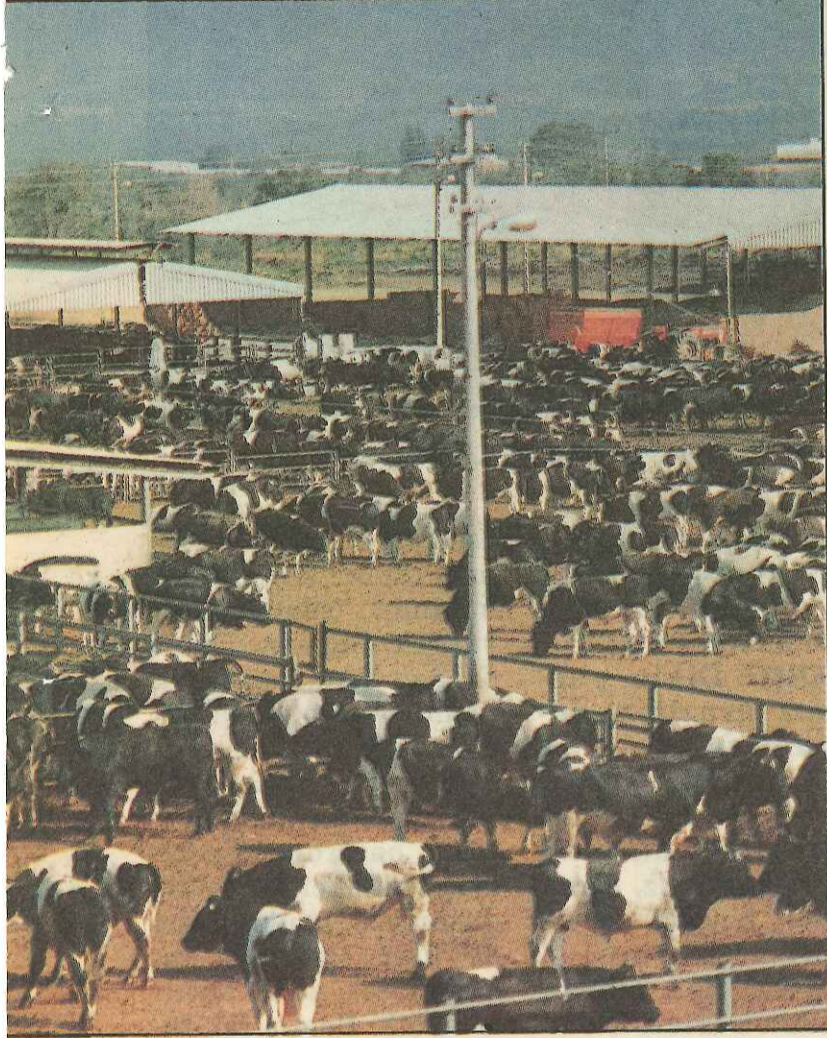


Et sektörünün bugünkü durumu

Hayvan sayısının azlığı zandırılmaması sektöründe, gelişmiş ülkelerde 100 kg/yıl olan tüketim ulaşabilmektedir.

● Kaçak Denetimden uzak olarak yapılan kaçak kesimlerin yüzde 50'ye varması haksız rekabeti getirmektedir. Öte yandan ihtiyacın ithalatla karşılanmaya çalışılması stratejik bir hatadır.

● Sektörün sorunlarını çözmek için hayvancılık, yem ve kırmızı et sanayiini bir entegrasyon içine alan ve devletin aktif rol oynadığı politikalara ihtiyaç vardır.



küçük kapasiteli işletmelerden ziyade ölçek ekonomisinden yararlanmak için optimum kapasiteli işletmelerin kurulması.

Et ve et ürünlerinin tüketiminin artırılması için çalışmaların yapılması.

Hayvan hastalıkları ile mücadelenin yaygınlaştırılması.

Et ve et ürünlerinin ihracatının desteklenmesi.

Bir an önce Gıda Kanunu'nun hazırlanması ve uygulanmasına geçilmesi.

Et ve et ürünlerinin üretim ve tüketiminin her aşamasında soğuk zincirin korunması.

Ülkemiz meralarının verimsiz oluşu bir diğer sorundur. Meralarımızdan daha iyi yararlanmak için ıslah edilmesi

ve bakımının iyi yapılması.

Gerek hayvancılık sektöründe gerekse et sektöründe faaliyette bulunan girişimcilerin düşük faizli kredi ihtiyacını sağlayacak bir çiftçi bankasının kurulması veya Ziraat Bankası'nın bu amaç için yönlendirilmesi.

Gerek halk sağlığını direkt ilgilendirmesi, gerekse sektörün yapısı gereği çok sorunlu olması, kırmızı et sektörünün sorunlarının çözümünde devletinde yer aldığı bir yaklaşım zorunlu olmaktadır. Ancak, ülkemizde 1980 sonrası uygulanan politikalarla tarıma dayalı sanayi sektörü ihmal edilmiş ve gereken önem verilmemiştir. Serbest piyasa ekonomi prensiplerinin bütün il-

keleriyle uygulandığı ülkelerde bile tarıma dayalı sanayi sektörü piyasanın kurallarına bırakılmamakta ve devlet, sektörde teşvik, sübvansiyon ve düşük faizle finansman kolaylığı ile makro ekonomik politikayı saptayarak aktif bir rol oynamaktadır.

Sektörün sorunlarını çözmek için hayvancılık, yem ve kırmızı et sanayiini bir entegrasyon içine alan ve devletin aktif rol oynadığı politikalara ihtiyaç vardır.

Gelişmiş ülkelerde olduğu gibi ülkemiz hayvancılığının ana hedefi, talebi karşılayacak üretim fazlasını gerçekleştirerek hayvansal ürün ihracatçısı bir ülke konumuna gelmek olmalıdır.

karşılanmaya çalışılması stratejik olarak yanlıştır. İhtiyacın yurt içi besiciliğin geliştirilmesi ile çözümlenebilir.

Devletin haksız rekabeti önleyici gerekli yasal altyapı ve kontrol mekanizmasını oluşturup etkin şekilde uygulamaya sokması gerekmektedir.

Kesim için uygun hammadde kıtlığı ve mevcutun ise kesim için ekonomik olmaması bir diğer sorundur. Son yıllarda sektör, ihtiyacının önemli bir kısmını ithalatla karşılamasına rağmen, sektörün ithalata dayanması stratejik olarak yanlıştır. Ancak yurtiçi kaynakların ekonomik olmaması uzun vade de kalıcı çözümlerin getirilmesini zorunlu kılmaktadır. Dolayısıyla yurtiçi besiciliğin geliştirilmesi ve

yerli ırk kasaplık hayvanların kalitesinin iyileştirilmesi gerekmektedir. Devletin besiciye daha fazla destek olması, bu alanda çalışacakların özendirilmesi, besicilik girdi maliyetlerini azaltması gerekmektedir.

Bu konuda düşünülebilecek önlemler şöyle sıralanabilir:

Sektörün sorunlarına çözüm önerileri

Hayvan varlığımızın sağlıklı bir şekilde sayımının yapılması için gerekli girişimlerin yapılması.

Sektörde yaygın ve



Pınar Et, Hayvancılık sektöründeki entegre tesisler arasındaki saygın yeri ile gerek üreticinin gerekse tüketicinin gururudur. Sektörde 1985 yılından sonra gözlenen gelişmelerde önemli bir paya sahip olan Pınar Et Entegre Tesisinin yukarıdan görünüşü.

Konak kasabası üreticilerinden Hasan BACANLI tüm kıraç arazi sahiplerine sesleniyor...

Çorak arazilerinize orman kurun

Hamdi POYRAZ

Röportajın konusu: Türkiye'de ilk defa özel mülki arazilere çam dikimi.

Hasan BACANLI: 1950 doğumlu Konak (Nikfer) kasabasında ikamet etmekte, 1988 yılının Şubat ayında kendi arazisine 20.000 adet çam fidanı dikerek işe başlamış şimdi kendisinden ayrıntılı bilgi alıyoruz.

SORU: Böyle bir girişimde bulunmak nereden aklınıza geldi?

H.BACANLI: Beni buna iten sebep en başta ağaç sevgisidir, bunun yanında tabii ileride maddi kazanç sağlamayı da düşündük, birde kaçak odun kesiminin yapılmaması için odun ihtiyacı olan kişilerin ormanlık alanlardaki ağaçları katletmelerin gelsinler bizim bu ağaçlarımızdan faydalansınlar diye düşündük ve bu amaçla dikim yapmaya karar verdik.

SORU: Siz bu ağaç fidanlarını diktiğiniz anda halkın tepkisi nasıldı?

H.BACANLI: Şimdi bunu hemen belirteyim

bana bu işten dolayı deli diyenler dahi çıktı. Fakat bugün aradan 5 yıl bile geçmemesine rağmen halkın şuan diyebilirimki %85'i kendi arazilerine ağaç dikti.

SORU: Şu ana kadar ortalama olarak kaç fidan dikildi ve dikmeye devam edeceğimisiniz?

H.BACANLI: 15.000 adedi kızıl çam 5.000 adedi de sedir çamı olmak üzere toplam 20.000 adet çam diktim. Önümüzdeki ay içerisinde tarlamızı hazırlayıp 5.000 adet daha sedir çamı dikmeyi düşünüyoruz.

SORU: Bu çamları dikerken herhangi bir yerden yardım aldınız mı?

H.BACANLI: Hayır almadım, dikimini, bakımını, tarlayı sürmesini, etrafını tel ile çevirmesini hepsini kendi imkanlarımız dahilinde yaptık.

SORU: Bu çamların dikim şekli nasıl yapıyor?

H.BACANLI: Kasım-Nisan ayları arasında dikim yapıyor. Genel-



Hasan BACANLI ağaçlandırdığı kıraç arazisinde..

de Orman İşletmesi Müdürlüğü'nün bize öngördüğü 1 yaş grubu fidanları dikeriz. Yastık araları 3 m. sıra aralıkları 1.5 m. olmak üzere dikilir. (Orman Bakanlığı'nın dikim esnasında dikim kayıpları %35 iken bizde %20 dolayındadır. Bu da dikim tekniğinden kaynaklanmaktadır.

SORU: Şuan da çamların genel durumları nasıl?

H.BACANLI: Genel durumları iyi, sağlıklı

şimdiden sonra bakım gerektirmiyor. İlk dikim yılından 4 ila 5 yıl sonra bakım gerektirir.

SORU: Dikim yaptığınız arazinin durumu nasıldı?

H.BACANLI: Kıraç hiç bir mahsul elde edemediğimiz arazilere dikim yapıyoruz, çorak araziler böylece değerlendirilmiş oluyor.

SORU: Son olarak söylemek istedikleriniz nelerdir?

H.BACANLI: Bizim kasabamızın yakınları

eskiden kıraçtı ve yağmur sadece karşımızda bulunan çamla kaplı yüksek dağlara düşerdi. Ben bunu görüp çok üzülüyordum. Ama bugün diyebilirimki, kasabamızın çevresinde bir ormanlık alan kurmayı başardık. Keşke biz çocuk iken böyle bir düşünce büyüklerimizde fikir oluşsaydı da bugün çok daha farklı olsaydı. Benim tek temennim yeni yetişen nesillerin bunu daha çok ileriye götürmesi.

Fazla ürün almak istiyorsan toprağını analiz ettir



Güven ÇOBANYILDIZI

Toprak analizi; belli bir tarla toprağının gübre ve kireç ihtiyacını ortaya koyan bilimsel bir araştırma metodudur. Belirli bir tarlayı temsil edebilecek bir toprak numunesi, bu amaçla kurulmuş laboratuvarlarda kimyasal yöntemlerle analiz edilerek, içerisindeki bitki-besin maddelerinin miktarları bulunur. Aynen bir doktorun hastasına hangi ilaçları vereceğine karar vermesi için yaptığı muayeneye banzer.

Yapılan araştırmalar göstermiştir ki laboratuvarlar da yapılan toprak analizleriyle tarla denemelerinde kullanılan gübrelerin, mahsul artışına olan etkileri arasında çok sıkı bir ilişki vardır. Yani laboratuvarında analiz edilerek içerisindeki fazla miktarda element olan; Örneğin fosfor olan bir toprağa fosforlu gübre verildiğinde o topraktan alınan mahsulde bir artış görülmektedir. Ama analiz sonucunda her-

hangi bir bitki-besin maddesini az miktarda ihtiva eden toprağa, eksik olan besin maddesini ihtiva eden gübre verildiğinde mahsulün arttığı görülmüştür.

Toprak analizi çiftçiye, gübre için sarf ettiği paradan azami istifadeyi sağlanmasını sağlar. Çünkü ancak bu sayede çiftçi; ekeceği bitkinin iyi bir şekilde gelişmesi için toprağında eksik olan bitki-besin maddesini tarlasına verecektir. Sonuçta hem çiftçimiz hemde devletimiz kazancaktır.

PINAR SÜT'TEN HABERLER... PINAR SÜT'TEN HABERLER



PINAR Krem Şanti yeni ambalajında

Bütün dünyada, pastanelerde ve evlerde aynı anda milyonlarca pasta yapılıyor. Gerek misafirlerinize gerekse doğum günlerinizde sevdiğinizinize sunduğunuz pastaları birbirinden ne ayırı-

yor dersiniz?

Zevkle yediğimiz pastaları birbirinden elbette önce profesyonel bir ustanın hüneri ayırır. Ancak lezzeti yapanın hüneri kadar o hüneri destekleyen gerçekten sağlıklı ve

kaliteli malzemeler vardır. Bütün ürünlerinde kaliteyi ön planda tutan Pinar, profesyonel veya amatör bütün pasta ustalarına mükemmel bir malzeme sunuyor. Pinar Krem şanti yeni ambalajı yine pastalarınıza, meyve salatalarınıza, puddinglerinize eşsiz bir tat katacak.

Üretimin her aşamasında titizlikle sağlık kontrollerinden geçirilerek size ulaşan Pinar Krem Şanti 10 kilogramlık ve 150 gramlık ambalajlarda satışa verilmektedir. Pastalarınızda, özellikle çilekli şantilerinizde, pudding süslemelerinizde mutlaka Pinar Krem Şanti'yi tercih edin.

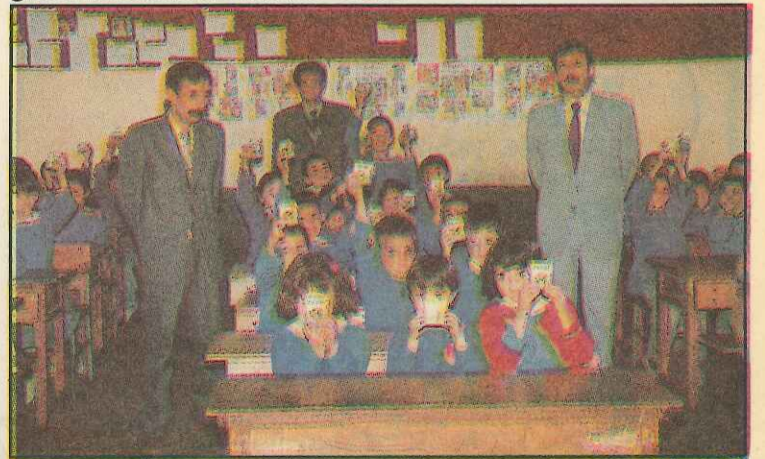
PINAR SÜT'ten "DÜNYA SÜT GÜNÜ"ne destek



Pınar Süt, "Dünya Süt Günü" sebebiyle Alsancak ve Karşıyaka'da çeşitli etkinlikler düzenleyerek halka ücretsiz süt dağıttı.

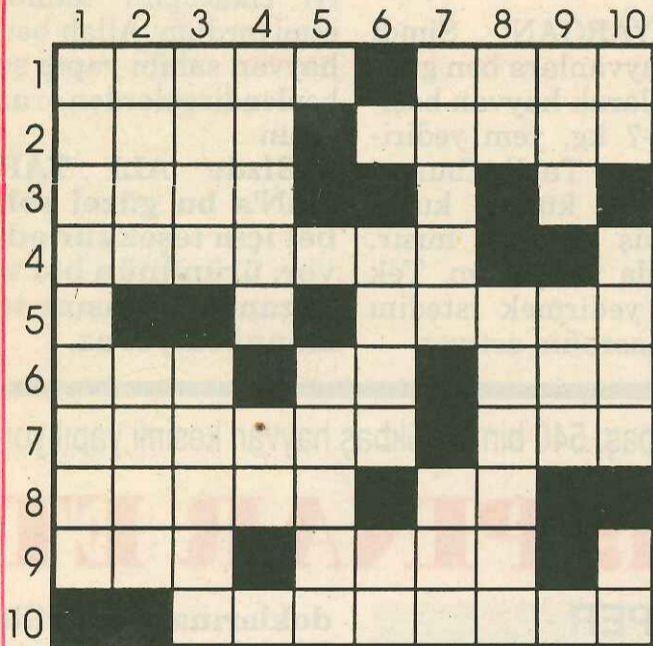
Pınar Süt Çocuk Tiyatrosu'nunda katılımıyla adeta şenliğe dönüşen süt gününde genç-yaşlı herkes Pınar Süt içmenin zevkini yaşadılar. Pınar Süt'ün Alsancak ve Karşıyaka'da yaptığı bu çalışmayı yürekten desteklediklerini söyleyen vatandaşlar "Pınar Süt Çocuk Tiyatrosu etkinlikleri ile bu anlamlı günün yararına dağıtılan sütler çocuklarımızı ve bizi çok mutlu etti. Gelecek yıllarda da bu tür uygulamaların yaygınlaşarak devam etmesini diliyor, Pınar Süt'e çok teşekkür ediyoruz" şeklinde konuştular.

Gıda Gurubu Koordinatörü ve Pınar Süt Genel Müdürü Ahmet Arsan'da "Dünya Süt Günü" sebebiyle yapılan bütün çalışmalarını desteklediklerini belirtti. Ahmet Arsan "Türkiye'de süt içme alışkanlığı maalesef yerleşmemiş durumda. Özel sektörün başlattığı bu çalışmalarını devlet de desteklemelidir. Çünkü yeni yetişen neslimizin sağlıklı büyümeleri ve gelişebilmeleri için süt içme alışkanlığı kazandırmalıyız. Ancak yarınlarımız sağlıklı ve dengeli beslenen bir nesil ile garanti altında olabilir" dedi.



Pınar Süt ayrıca "Dünya Süt Günü" nedeniyle Bıgadiç'te öğrencilere ve halkımıza ücretsiz süt dağıttı.

BULMACA... BULMACA... BULMACA... BULMACA... BULMA-



SOLDAN SAĞA

- 1- İneklerin yemek istemedikleri ot. Bir cins yağlı fasulye (Protein kaynağı yem)
- 2- Bayıltmaya yarayan asit-alkol karışımı. Deri yanması.
- 3- Nakit
- 4- Çiftçinin en büyük yardımcısı.
- 5- Baz'ın özelliklerini taşıyan.
- 6- Fazla yağmurla gelir. Kuzu sesi. Bacanın
- 7- Elekten geçirme. Kalmaktan emir(Ter-si).
- 8 - Vade. Dünyanın uydusu
- 9- Sayı. En küçük toplum birimi
- 10- Memelerin körelmesine sebep olan hastalık.

YUKARIDAN AŞAĞIYA

- 1- Öldürücü buzağı ishali
- 2- Bir damar. Eleme aracı
- 3- Otlak. İki maddeyi birbirine yaptırmak için sürülen madde.
- 4- İri taneli bezelye. Nota.
- 5- Şeker fabrikaları atığı, hayvan yemi
- 6- Maddesi veya nitelikleri bakımından birbirine yakın olan şeylerin topu. Köpek.
- 7- Öd. Bir isim.
- 8- Bir sayı. Elde tutan, iyesi kendisinde olsun olmasın bir malı kullanan kimse.
- 9- 52 haftanın tümü. Peygamber sopası.
- 10- Beyaz. Kemiğin içindeki. İskambilde bir kağıt.

GEÇEN SAYININ ÇÖZÜMÜ

1	2	3	4	5	6	7	8	9	10
1	D	E	L	I	B	A	Ş		F
2	I	L	I	K		R	E	S	I
3	L		S	A	R	I	L	I	K
4		N	A	M	A	D		T	R
5	K	E	N	E		A	S	K	E
6	A	Ş			A		K	I	T
7	Ş	E	R	E	F		A		R
8	A	S	A	L	E	T		P	O
9	Ğ	I	F		T	A	K	A	Ö
10	I	Z	A	K		Ş	E	K	E



PINAR

PINAR
Süt Mamülleri Sanayii A.Ş. adına
Sahibi ve Yazışmaları Müdürü

Olgun ERGÜZ

Genel Yönetmen

Süleyman ARSOY

Yazışma Adresi : Pınar Gazetesi PK. 904 İZMİR

● Gazetemiz Basın Ahlak Yasasına uyar. ● Kaynak gösterilmek suretiyle gazetemize ait yazı ve resimler yayınlanabilir. ● Gönderilen yazı ve resimler yayınlansın ve yayınlanmasın iade edilmez ● Yayınlanan yazı ve resimler imza sahiplerinin fikirleri olup PINAR bunlardan bir sorumluluk kabul etmez.

İDARİ YERİ:

Pınar Süt Mamülleri Sanayi
A.Ş. Kemalpaşa Yolu İZMİR

TEL: 79 08 90

BASKIYA HAZIRLIK

Akar Tanıtım Tel: 41 69 47

BASILDIĞI YER

İhlas Gazetecilik Holding A.Ş. İzmir Tesisleri

PINAR SÜT'ün ithal düvelerinden herkes memnun!

Hamdi POYRAZ

Ali YARGAN Tavvas ilçesine bağlı Horosanlı köyünde oturmakta yerli hayvan ırklarından yeterince faylanmadığı için Pınar Süt tarafından yurt dışından ithal edilen gebe düvelerinden aldı.

SORU: Hayvanlarınız ne kadar süreyle burada bulunuyor?

A.YARGAN: Yaklaşık olarak 7 ay kadar oldu.

SORU: Hayvanlar ilk geldiğinde durumları nasıldı?

A.YARGAN: İlk geldiklerinden hayvanları hiç ip takmadan kamyon dan indirdik çok uysaldılar. 1 hafta kadar gözlerinden su aktı veterinerlere sorduk. Kamyonda gelirken ayaklarının altındaki samanların tozlarının gözlerini alerji yaptığını söyledi, sonradan

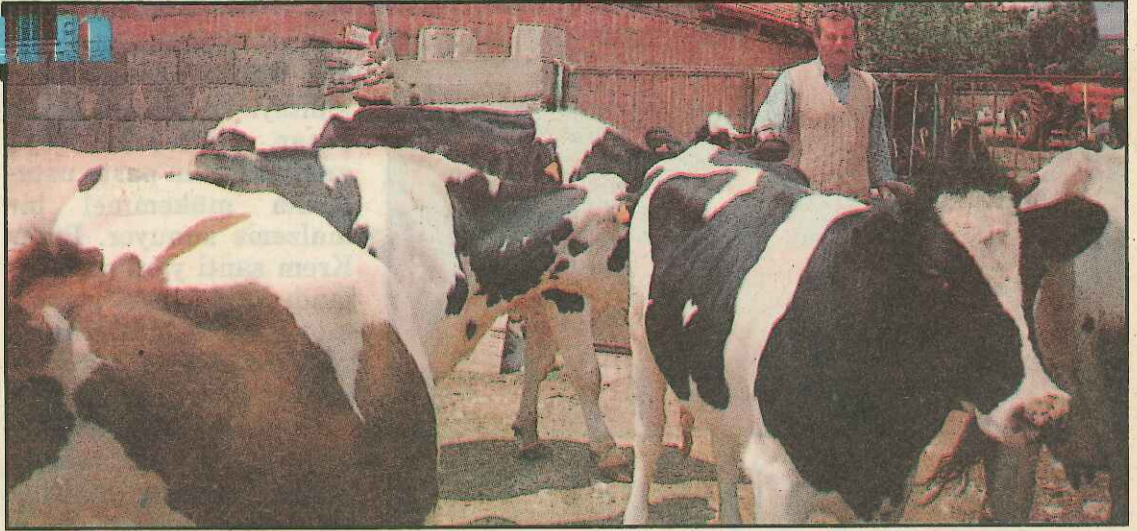
geçti. Birde hayvanlar yol yorgunu olurmuş bu yüzden 3 hafta kadar bir yorgunluk oldu, daha sonra onlarda geçti.

SORU: Hayvanlar çevreye uyum sağlayabildilermi?

A.YARGAN: Benim yerli hayvanlarımla önceleri bu hayvanların bir arada bulunacağını sanırdım. Ama çok kısa zamanda hayvanlarla kaynaştılar. Ben bu kadar çabuk kaynaşacağını hiç tahmin etmiyordum.

SORU: Hayvanların günlük ortalama süt verimleri ne kadar?

A.YARGAN: Şimdi hayvanların süt verimi hakkında bizim köydeki arkadaşlarımız bize bu hayvanların verimsiz olduğu hakkında çok konuşmuşlar. Hatta benim aklımı çevirmeye çalışmışlardı. Ama Allaha şükür en kötü koşullarda dahi ortalama 17



Süt üreticisi Fethiyeli Ali Yazgan PINAR SÜT tarafından getirtilen ithal düvelerden çok memnun. YAZGAN düvelerin süt veriminin yerlilere göre karşılaştırılmayacak kadar iyi olduğunu söyledi.

lt. civarında ilk buzağı olmasına rağmen süt alıyorum.

SORU: Sence bu hayvanlar ile yeterli ırklar arasında ne gibi farklar var?

A.YARGAN: Bunlar ilk buzağı olmasına rağmen buzağuları çok gelişkin çıktı. Bizim yerlilerde bu yok, onlar bu kadar çabuk olarak gelişmiyor. Sonra süt verimi olarakta ben diğer köylere verilen hayvanları gezdim. Onlarda hemen hemen

benim hayvanlarım gibi yani dışarıdan gelen hayvanlar genelde iyi çıkıyor.

SORU: Hayvanlara günlük olarak ne kadar yem yediriyorsunuz?

A.YARGAN: Şimdi bu hayvanlara ben günlük olarak hayvan başına 6-7 kg. yem yediriyorum. Tabii bunun yanında küspe, kurutulmuş yonca, mısır, arpada veriyorum. Tek yem yedirmek istedim mi masrafım artıyor.

SORU: Son olarak hayvanların genel durumları ile ilgili söylemek istediğin bir şey var mı?

A.YARGAN: Ben bu hayvanların bu kadar iyi çıkacağını tahmin etmiyordum. Allah beni hayvan sahibi yapıp sebeplendirenlerden razı olsun.

Bizde ALİ YARGAN'a bu güzel sohbet için teşekkür ediyor, ürününün bol ve kazançlı olmasını temenni ediyoruz.

Avrupa Topluluğu teknolojisine sahip ilk Türk Et Entegre Tesisinde yılda 127 bin büyükbaş, 540 bin küçükbaş hayvan kesimi yapılıyor.

Örnek et entegre tesisi: PINAR ET

Armağan TOPER

Türkiye'nin AT teknolojisine sahip ilk entegre et tesisi PINAR ET yılda 127.000 büyükbaş, 540.000 küçükbaş hayvan kesimi yapmaktadır.

Modern besi sistemleri ile yetiştirilen ve tüm sağlık kontrolünden geçmiş, dana ve kuzular kardeş kuruluş ÇAMLI BESİ ÇİFTLİĞİ'nden ve diğer besi çiftliklerinden temin edilmektedir.

Üretimde kullanılacak danaların karkas ağırlığı 220 kg'ın üzerinde olmalıdır. Holstein, Montofon gibi kül-

tür ırkı hayvanları da kesime alan PINAR ET, en fazla 1,5 - 2,0 yaşındaki danaları kullanır.

Mevsime göre 10-18 kg. ağırlık ortalamasına sahip küçük başların yaş sınırı ise 12 aydır.

Piyasa fiyatları gözönünde bulundurularak bağlantısı yapılan hayvanlar, mal sahipleri tarafından kesim günü sabah 10-12 saat önce hazır bulundurulması zorunludur.

PINAR ET'e gelen hayvanlar, sulukları mevcut olan bölmeli, müstakil kesim pa-

doklarına indirilir. Burada, görevli veteriner hekimlerince kesim öncesi kontrolleri yapıldıktan sonra kesime sevk edilirler.

PINAR ET üretimde hijyenik ve sağlık şartlarının yaratılmasına ve korunmasına özellikle dikkat eder. Kullanılan tüm alet ve ekipmanlar belirli aralıklarla sürekli sterilize edilirler.

Kanunlara uygun tüm işlemleri yapılmış ve gerekli sağlık kontrolünden geçmiş dana ve kuzular PINAR AT'de tüketim için kullanılırlar.



BEYLER BÖYLE KARA KARA DÜŞÜNMEYİN. PINAR'IN ET ENTEGRE TESİSLERİ AVRUPA TEKNOLOJİSİNE SAHIPTIR. ETLERİMİZİ ORADA DEĞERLENDİRE BİLİRİZ !!