



ÜRETİCİSİNİN GAZETESİ 25.000 ADET BASILIR PARASIZ DAĞITILIR

Süt sığırcılığında verimlilik

Ekonomik Yönü:

İstenenden düşük miktarda süt alınması, daha az sayıda buzağılama, sürünün yıpranması ve artan bakım masrafları gibi maliyetler yüzünden her inekten yılda en az 300.000 TL ekonomik kayıba uğranılmaktadır.

Verimliliği Artırma Yolları:

1. Gerekli kayıtların tutulması ve hayvan performansının izlenmesi,
2. Tohumlamaya gereken önemin verilmesi, uygun bakım şartları ve iyi besleme,

Sürüdeki Verim Kayıtlarının Anlamı:

Sürünün verimliliğini ölçmek için iki faktör vardır.

1. Buzağılama indeksi: Son iki buzağılama arasındaki ortalama aralık,
2. Buzağılama aralığı: Bir ineğin buzağılama aralığı aşağıdaki gibi 4 bölüme ayrılır.
 - a. Buzağılama tarihi ile en eski tohumlama tarihi arasındaki aralık,
 - b. En eski tohumlanma tarihi ile ilk aşım tarihi arasındaki süre,
 - c. İlk aşım tarihinden gebeliğe kadar geçen süre.
 - d. Gebelik tarihinden buzağılamaya kadar geçen süre.

Tekrar Tohumlanabilme Özelliği:

Bu, hayvanın doğumdan sonra ne kadar çabuk (genellikle 50 gün) tohumlanmaya hazır olabileceğini gösteren bir ölçüdür.

Pınar Süt Resim Yarışması Sergisi açıldı

Pınar Süt olarak her sene geleneksel olarak ilkökullü öğrencileri arası resim yarışması düzenlememizin amacı, çocuklarımızın ilkökullü çağlarından başlayarak güzel şeyleri üretmeye çalışmasını desteklemek, onların bu konudaki kabiliyetlerini geliştirmelerine yardımcı olmaktır. Bizce güzel sanatların bir kolu olan resim ile uğraşmak onların hayal gücünü kullanma ve gözlemlerini değerlendirmelerine yardımcı olacaktır.

Bu da onların geleceğin yaratıcı bireyleri olma yolunda gelişmelerini, boş vakitlerini faydalı ve güzel bir uğraş ile değerlendirmelerini sağlamaktadır.

9.su düzenlenen resim yarışmamıza Türkiye genelinde 3690 resim katılmıştır. Bu resimlerden 100 tanesi sergilenmek

Tohumlama ile ilgili olarak dikkat edilecek hususlar şunlardır:

1. Buzağılamadan sonra üro-genital bölgenin temiz olması gerekmektedir. Değilse bir veteriner çağırılmalıdır.

2. Hayvan kızgınlık gösterdiği zaman gerekli bilgiler mutlaka deftere kaydedilmelidir.

3. Hayvanlar kızgınlık belirtileri için günde en az 3-4 defa gözlenmelidir. Son gözleme çok dikkatli olarak gece yapılmalıdır.

4. İnekleri buzağılamadan 50 gün sonra tekrar tohumlamalıdır.

5. Tohumlamadan en az 6 hafta önce hayvanın beslenmesi büyük önem taşır. Ani besin değişiklikleri yapılmamalı, dengeli beslemeye büyük özen gösterilmelidir. Çünkü ani besin değişiklikleri gebelik üzerinde çok etkili bir faktördür.

6. Ovülasyon'un kızgınlığın bitiminden yaklaşık 12 saat sonra gerçekleştiği gözönünde bulundurulmalıdır.

7. Şayet suni tohumlama yapıyorsa, kızgınlık belirtilerinin görülmesinden 8 saat sonra tohumlama yapılmalıdır.

8. Tohumlama yapılırken suni tohum-

TOHURLAMA İÇİN EN UYGUN ZAMAN

Kızgınlığa geliş 6-24 Saat	Normal kızgınlık süresi 6-18 Saat (Ortalama 15 saat)			Kızgınlığın geçişi 12-24 Saat			
	0 Saat	5 Saat	10 Saat	5 Saat	20 Saat	25 Saat	30 Saat
	Yetersiz	İyi	En iyi zamanlama	Tohumlama için uygun zamanlama	Tohumlama yapılabilir	Kritik zamanlama	Tutma şansı çok az

Kızgınlık süresinin ön gözlemesi

lama yapılan pipetin ucu cervix'in açıklığına tam olarak yerleştirilmelidir. Çünkü hata toleransı sadece 1 cm.dir. Bu nedenle hayvanın çok iyi tutulmaması ve suni tohumlamayı yapan elemanın rahat çalışmaması gibi etkiler yüzünden suni tohumlamadaki başarı şansı azalabilir.

9. Hayvan rahatsız edilmemelidir. Çünkü stres hayvanın vücut yapısında değişikliklere ve üreme hormonlarının yeterince salgılanmamasına yol açar.

M.R. FOSTER
DAİRY TECHNICAL DIRECTOR
U.S.FEED GRAINS COUNCIL

İNGİLTERE



üzere seçilmiştir.

Sakiné Kelsoy, Güneş Şahin, Çetin Korkaya, Ege Peker, Esin Eroğlu ve Gülgün Çankıroğlu'nun resimleri üstün başarı, Çinel Altınsoy, Öznur Akçı, Didem Kaya ve Burcu Sider'in resimleri ise mansiyon ödülüne değer bulunmuştur.

9. Resim Yarışması Seçici Kurulumuz oluşturulan Doç. Zafer Gençaydın, Mümtaz Sağlam, Saliha Genç, Zey-

nep Türkmen ve Nuray Karagülle resimleri değerlendirirken çocuksu heyecan, imgelem gücü, etkilenmeden uzak, içten ifade özelliklerini dikkate alarak resimlerin seçilmesine özen göstermiştir.

9. Pınar Süt ilkökullü Öğrencileri Arası Resim Yarışması Sergisi 16 Nisan'da Milli Eğitim Bakanlığı ilköğretim Genel Müdür Yardımcısı Abdulkadir Akgül Bey'in katılımıyla açılmış, 30 Nisan'a kadar devam etmiştir.

Pınar Yem 3. Bayiiler toplantısı Altinyunus'ta yapıldı



İlk doğumunu yapan ineklerin sağıma alıştırılması

Süt inekçiliği denince kontrollü bir işletme düşünmeliyiz. Çünkü bunların bakımı ve kontrolü diğer sığırlar kadar basit değildir. Diğer genç hayvanları yemini ve ahır temizliğini yaptıktan sonra fazla işlem kalmaz. Süt ineklerinde ise süt sağımı için her birine daha fazla zaman ayırmak zorundayız. Sütün inekten rahat alınması için uysal olması gerekir. Bu da gebe düveyi kontrol altında tutmak ile sağlanır.



Genelde çiftliklerde üreticilerden en çok duyduğumuz şikayetlerden birisi, ilk doğum yapan ineğin sağdırmasıdır. İşletmemizde bunun önlenmesi için doğumdan en az bir ay önce gebe düveyi sağıma alıştırmalıyız. Bunun için ilk başta her gün veya haftanın belirli günlerinde tımar yapmalıyız. Tımar yaparken hayvanı korkutmadan ona seslenerek yaklaşmalıyız.



Bu işlemi doğuma kadar yaptığınız takdirde sağımda hiç bir zorluk ortaya çıkmaz. Bunu yapmadığınızda gebe düveyi kontrol altına almadığımızdan doğum sonrası büyük güçlüklerle karşılaşırız. Hatta bazen hiç sağdırmaz, onun süt verimini düşünmeden damızlık dışı bırakmamıza neden olabilir. Tabii bugüne kadar süütünü alabilmek için baktığımız düvenin veriminden yararlanamayız, emeğimiz boşuna gitmiş olur.

Pınar Süt 1989 yılı süt üreticilerinin vergi iadelerini 90.250.495 TL olarak ödedi

Üreticilerimizin 1989 yılında yaptıkları tüm harcamalar karşılığında aldıkları fatura, perakende satış fişi ve yazar kasa fişlerini on iki ay boyunca biriktirerek 1990 yılı Ocak ayı sonuna kadar düzenledikleri vergi iade bildirim formlarıyla birlikte şirketimize ulaştırmışlardır.

Gerekli kontroller yapıldıktan sonra Mart ayı içinde toplam 90.250.495 TL.

vergi iadesi Pınar Süt görevlileri tarafından 1650 üreticimize dağıtılmıştır.

1988 yılında 986 üreticimize toplam 36.838.466 TL vergi iadesi dağıtılmıştır. 1989 yılında bu meblağ üç kat kadar artış göstermiştir.

Dileğimiz 1990 yılında fatura, fiş ve makbuz toplayarak bu imkandan tüm üreticilerimizin faydalanmasıdır.

Üretiminiz ve kazancınız bol olsun.

Temiz st elde etmek iin dikkat edilecek hususlar

İnsanların ve hayvanların beslenmesi için ok kıymetli ve faydalı bir besin maddesi olan st, mikropların remesine de son derece elverişlidir. St ineğin memesinden ıkmadan mikropsuz ve kendi saf zelliğindedir. Mikroplar ste sađım esnasında ve sađımdan sonra karışır.



Ste karışan mikroplar insanlar ve hayvanlar arasında birçok hastalığın yayılmasına, stn kalitesinin dşmesine hatta kullanılmayacak hale gelmesine sebep olur. Bu nedenle sırasıyla stn inekten sađılmasından mikropların reyemeyeceđi ortama ulařıncaya kadarki safhalara ok dikkat etmeliyiz.



Temiz st elde etmek iin mikropların ste girmelerine nasıl engel oluruz?

1. St sađımcıların sıhhatli ve sađlıklı kimseler olmasına dikkat etmeliyiz. Sađıma bařlamadan ellerini sabunlu suyla iyice yıkamalı, sađım elbisesini mutlaka giymelidir. Sađımı en kısa srede temiz olarak yapmalıdır.

2. Sađım yapılan inekler belli zamanlarda Veteriner Hekim kontrolnden geirilmelidir. Sađıma bařlamadan nce sađımcı ellerini iyice yıkamalı, ineğin memesine iyi bir masaj yapıp sonra yıkamalıdır. Daha sonra meme kuru bir bezle iyice kurulmalıdır. Memeden ilk sađılan damla-

3. Sađım kaplarının temiz olmasına dikkat edilmeli, paslanmış teneke, sırdklmř galvaniz emaye kaplar kullanılmamalıdır. St kapları alminyum, paslanmaz elik, plastik ve iyi cins galvaniz kaplar olmalıdır. St kaplarına dikkat etmediđimiz takdirde kaliteli st elde edemeyiz.



4. Sađım yerlerinin ve hayvan barınaklarının temiz ve dzenli olmasına dikkat etmeliyiz. nk ineklerin sađım yerlerinde ve ahır iindeki hareketleri sırasında vcutlarına gbre, toz, sinek v.b. maddeler bulařır. Eđer ahır temizliđine gereken nem verilmezse hayvanları istediđimiz kadar iyi bakalım, tımar edelim onların temiz olmalarını ve dolayısıyla kaliteli temiz st elde edilmesini sađlayamayız. O nedenle ahır ve sađım yerlerinin temizliđine ok nem vermeliyiz, sinek, kene gibi hařerelere karřı belli aralıklarla ilalama yapmalıyız. Bu iřlemleri yaptığımızda ilk bařta temiz dzenli bir iřletmeye sahip oluruz. Dolayısıyla temiz ve kaliteli st elde edebiliriz.

Sabahattin AVCILAR
Ziraat Mhendisi



Ste mikroplar hangi yollardan girer?

1. Sađımcıdan
2. sađılan hayvanlardan
3. Sađım ve diđer st kaplarından
4. Sađım yerlerinden (Ahırlardan ve sađım yerlerinden)

lar ayrı bir kaba konup ste karıştırmamalıdır. Bu st ayrıca tketilmelidir. Ayrıca meme hastalığı (mastitis) olan hayvanlar ayrı sađılmalı ste karıştırmamalıdır. Sađımdan sonra ineğin memeleri dezenfektanlı su ile iyice yıkanmalıdır.

Pınar sun'i tohumlama kalıtsal İsviçre Esmer, Simmental damızlık ederek bölge sığır ıslah çalışmaları

Pınar Suni Tohumlama, bölge süt ve et sığircılığı ıslah çalışmalarına katkılarını devam ettirmek amacıyla Kanada'dan (4000) doz Holstein, Batı Almanya'dan (1000) doz İsviçre Esmer ve (1000) doz Simmental olmak üzere toplam (6000) doz damızlık boğa tohumu ithal etmiştir. Suni tohumlama merkezleriyle, ithal ettiği damızlık boğa tohumlarını üreticilerin istifadesine sunmaktadır.

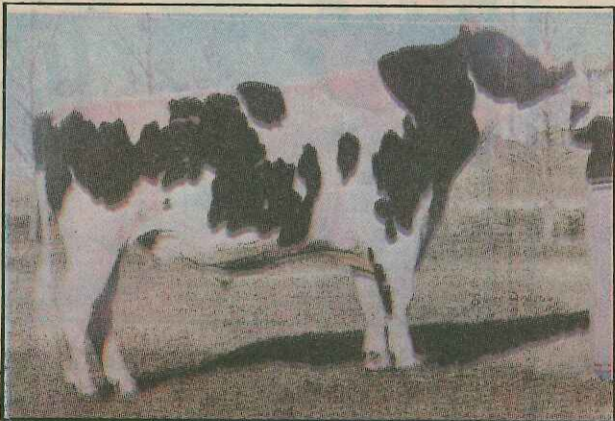
Tohumları ithal edilen boğaların verim özellikleri özet olarak şöyledir:

HOLSTEİN BOĞALAR:

TİTAN

Titan'ın babası Amerika'nın tanınmış ve sergilerde altın madalya kazanmış S-W-D Valiant'dır. Valiant'ın ilk doğumunu yapan kızların, 305 günde süt verimleri ortalama % 3,80 yağlı 7396 kg. dir. Anası Rose'nun süt verimi, 305 günde ortalama % 4,10 yağlı, 8990 kg. dir. Rose'un, yaşam boyu en fazla süt verimi 7 yaşında 305 günde % 4,30 yağlı 9842 kg. olmuştur.

Titan'ın, 34 sürüde 56 kızının süt verimi ortalama % 3,6 yağlı 8533 kg.dir. Kızlarında ortalama 636 kg. süt, 22 kg. yağ artışı sağlamıştır. Süt ve yağ verim özelliklerinin yavrularında tekrarlanma oranı % 92, beden yapı özelliklerinin ise % 73'tür.

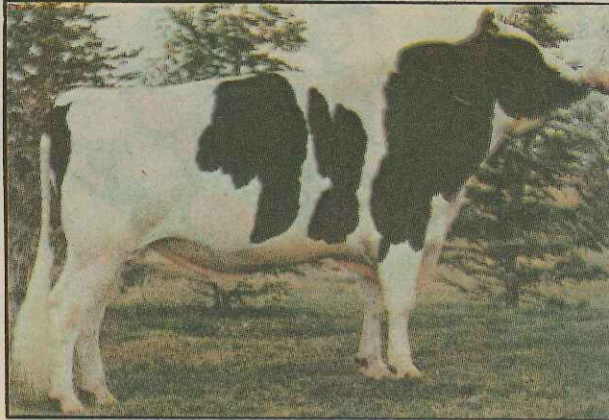


TİTAN

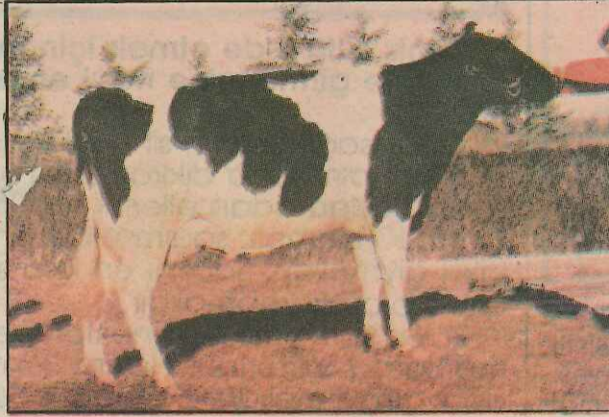


Titan'in Kızı IRIS, 2 yaşında 305 günde % 3,90 yağlı 7877 kg. süt vermiştir

JOCK



JOCK



Jock'un kızı Mareta'nın süt verimi 2 yaşında 305 günde % 4,64 yağlı 7287 kg.dir

Jock'un babası Amerikan kökenli olup, sergilerde altın madalya kazanmış meşhur boğalardan Apple Elevation'dır. Elevation'nın kızlarının, 2 yaşında 305 günde süt verimleri ortalama % 3,8 yağlı 7138 kg.dir. Anası Jean'de, Amerika'da süt ve yağ verimleriyle tanınmıştır. Jean, 14 yaşına kadar toplam ortalama % 4,3 yağlı, 104.611 kg. süt vermiştir. Yaşam boyunca en fazla süt verimi, 4 yaşında 305 günde % 4,3 yağlı, 11.784 kg.dir.

Jock'un, 84 sürüde 177 kızının süt verimi, ortalama % 3,81 yağlı 8586 kg.dir. Kızlarında ortalama 577 kg. süt ve 37 kg. yağ artışı sağlamıştır. Süt ve yağ verim özelliklerinin kızlarında tekrarlanma oranı % 97, beden yapı özelliklerini ise % 89'dur.

EMİL

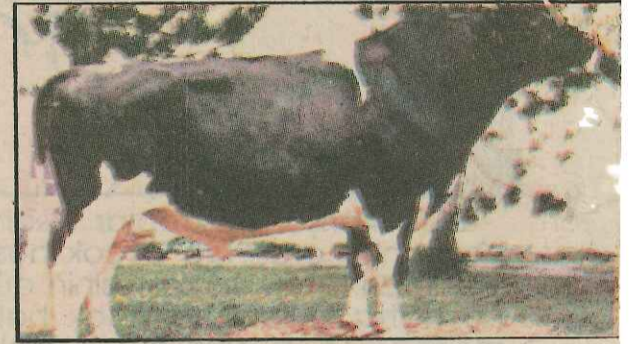
Emil'in babası da, meşhur Apple Elevation'dır. Anası süt ve yağ verimleriyle tanınmış Alstar'dır. Alstar, 12 yaşına kadar toplam % 4,79 yağlı 117.394 kg. süt vermiştir. Yaşam boyunca en fazla süt verimi, 8 yaşında 305 günde % 4,6 yağlı 14.404 kg. olmuştur.

Emil'in 163 sürüde 167 kızının 2 yaşında 305 günde süt verim ortalaması % 3,94 6622 kg.dir. Kızlarında süt ve yağ verim özelliklerinin tekrarlanma oranı % 90, beden yapı özelliklerinin ise % 84'tür.

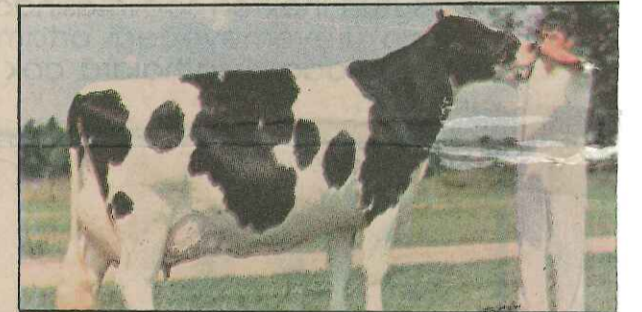
DUREGAL

Duregal'in babası Blackjack ve anası Rockman, süt ve yağ verimleriyle sağlam beden yapılarıyla tanınmış Holstein damızlıklarındandır. Blackjack'in kızlarının 2 yaşında 305 günde süt verimleri, ortalama % 3,8 yağlı, 6049 kg. dir. Anası Rockman, 8 yaşına kadar toplam ortalama % 3,7 yağlı 59.614 kg. süt vermiştir. Yaşam boyunca en fazla süt verimi, 4 yaşında 305 günde % 3,7 yağlı 11.059 kg. olmuştur.

Duregal'in, 92 sürüde 97 kızının 2 yaşında 305 günde süt verimleri, ortalama % 3,79 yağlı 6106 kg.dir. Süt ve yağ verim özelliklerinin kızlarında tekrarlanma oranı % 85, beden yapı özelliklerinin ise % 77'dir.



DUREGAL



Duregal'in kızı Liza, 3 yaşında 305 günde % 4,32 yağlı 7586 kg. süt vermiştir



EMİL



Emil'in kızı Moliere, 3 yaşında 305 günde % 4,28 yağlı 8776 kg. süt vermiştir

verim özellikleri üstün Holstein boğa tohumlarından (6000) doz ithal arına katkılarını devam ettiriyor

SÜTÇÜ-ETÇİ SIMMENTAL BOĞALARI

ISAR



Isar, süt, mem ve beden yapısı ile tanınmış sütçü ve etçi bir boğadır. Babası İre, kızlarında 291 kg. süt ile 18 kg. yağ artışı sağlamıştır. Anası Resi'nin süt verim ortalaması % 4,13 yağlı 6831 kg. dir.

Isar, 476 günlük iken 684 kg. canlı ağırlığa ulaşmış ve bu süre içinde ortalama günlük canlı ağırlık artışı, 1370 gr. olmuştur. Ergin yaşında, cidago yüksekliği 155 cm., canlı ağırlığı 1252 kg. dir.

İlk doğumunu yapan 2125 kızının, 305 günde ortalama süt verimleri, % 3,95 yağlı 4097 kg. dir. Kızlarında ortalama 407 kg süt, 12 kg yağ artışı sağlamıştır. Kızlarında süt ve yağ verim özelliklerinin tekrarlanma oranı % 99'dur. Yavrularının doğumu normal olmaktadır. Kayıt edilen 9693 doğumda, ölü doğan buzağı oranı % 1,1 veteriner müdahalesiyle doğum % 2,4'tür.

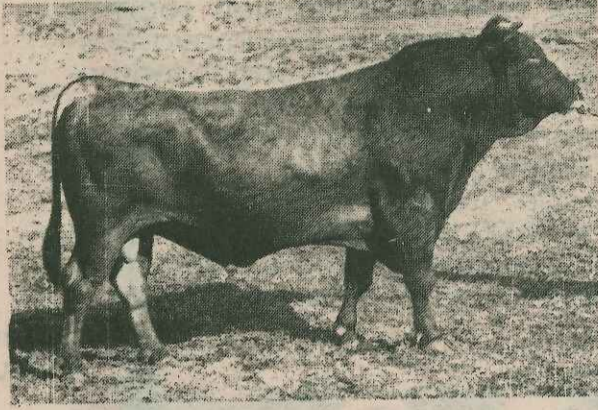
HELIUM



Helium, 330 günlük iken canlı ağırlığı 451 kg. ya ulaşmış ve bu sürede günlük ortalama canlı ağırlık artışı 1362 gr. olmuştur. Olgunluk çağında Helium'un, cidago yüksekliği 148 cm. ve canlı ağırlığı 1050 kg. dir. İlk doğumunu yapan kızlarının ortalama süt verimleri, 305 günde % 3,98 yağlı 4097 kg. dir. Kızlarında, 563 kg. süt ve 26 kg. yağ artışı sağlamıştır. Süt ve yağ verim özelliklerinin kızlarında tekrarlanma oranı % 82'dir. Helium'un yavruları kolay doğmaktadır. Bunun için tohumlarının düvelerin tohumlamasında kullanılması tavsiye edilmektedir. Kayıt edilen 186 doğumda, ölü doğan yavru oranı % 0,5, veteriner müdahalesiyle doğan % 1,1'dir.

SÜTÇÜ-ETÇİ İSVİÇRE ESMER BOĞALARI

KING



Süt, yağ ve etçi özellikleriyle kanınmış bir boğadır. Babası E. King, kızlarında 530 kg. süt, 17 kg. yağ artışı sağlamıştır. Anası Nutte'nin, yaşamı sürecinde bir doğumda en fazla süt verimi % 4,37 yağlı 10.133 kg. olmuştur.

King'in olgunluk yaşında cidago yüksekliği, 166 cm. ve canlı ağırlığı 1240 kg. dir. İlk doğumunu yapan 178 kızının süt verimi 305 günde ortalama % 3,74 yağlı 4.993 kg. dir. Kızlarında ortalama 846 kg. süt ile 23 kg. yağ artışı sağlamıştır. Kızlarına, sütçülük, beden yapı özelliklerini gayet güzel intikal ettirmektedir. Kızlarının, meme yapısı ve başlarının şekli, bağlantısı çok iyidir. Buzağularının doğumu normal olmaktadır. 1318 buzağı doğumunda, ölü doğum oranı % 1,7, veteriner müdahalesiyle doğum ise % 2,8 olmuştur.

NORGANT

Süt, yağ ve sağlam bir beden yapı özelliklerini yavrularına intikal ettirmekle tanınmış, sütçü ve etçi bir boğadır. Babası Norvicus, 9829 kızında ortalama 365 kg. süt ile 16 kg. yağ artışı sağlamıştır. Anası Grafin'in, süt verimi ortalama % 4,4 yağlı 10.346 kg. dir. Yaşamı boyunca bir doğumda en fazla süt verimi % 4,67 yağlı 13.492 kg. olmuştur.

Norgant'ın, olgunluk çağında cidago yüksekliği 155 cm., canlı ağırlığı 1050 kg. dir. İlk doğumunu yapan 281 kızının süt verimleri, 305 günde ortalama % 3,94 yağlı 4923 kg. dir. Kızlarında 756 kg. süt ve 33 kg. yağ artışı sağlamıştır. Yavrularına sağlam ve güzel bir beden yapısı intikal ettirmektedir. Kızlarının meme yapısı, görünümü ve bağlantısı çok güzeldir.

Norgant'ın buzağuları normal doğmaktadır. Doğan 927 buzağısında, ölü doğum oranı % 1,1, veteriner müdahalesiyle doğum ise % 1,5'tir.

Holstein'ler, sütçü bir ırk olmasına karşın Simmental ve İsviçre Esmere sığırlar sütçü-etçi kombine ırklardandır. Ülkemizde, sığırların ıslahında İsviçre

Esmere ırkı Cumhuriyet'in ilk yıllarından beri kullanılmaktadır. simmental ırkı ise, son yıllarda ithal edilerek sığır ıslahında kullanılmaya başlamıştır. Söz konusu üç ırk, saf yetiştirildiği gibi, yerli sığırlarımızla melezleme yapılarak bunların ıslahına çalışılmaktadır.

Pınar Suni Tohumlama, Holstein, İsviçre Esmere ve Simmental ırklarının kalıtsal süt, yağ ve et verim özellikleri üstün boğaların tohumlarını ithal ederek, bölge süt ve et sığırcılığının ıslah çalışmalarına ve gelişmesine katkıda bulunmaktan ve bunu devam ettirmekten kıvanç duymaktadır.



Ege Bölgesi süt sığırcılığının geliştirilmesinde Türk-İtalyan ANAFİ Projesi

Gültekin AKTAŞ
Veteriner Hekim

Yazımızın başlığındaki "ANAFİ" sözcüğünün ne anlama geldiğini, belki birçok okuyucumuz merak edip, soracaklardır. Anafi, "İtalya Friesian Süt Sığırcılığı Yetiştiricileri Milli Derneği"nin kısaltılmış adıdır. Tarihçesi, 1945 yıllarına kadar uzanır. Bu dernek, Kanada, Amerika, Hollanda'dan İtalya'ya ithal edilen Holstein'ler üzerinde uzun yıllar bilimsel ve teknik çalışmaları yönlendirmiş ve belli özellikleri ile tanınan İtalya Holsteininin meydana getirilmesini, saf olarak yetiştirilmesini ve Dünya Holstein pazarlarında yer almasını sağlamıştır.

Projenin ilk dört yılında, uygulamanın Ege ve içbatı Anadolu Bölgesi'nde 9 ilde yapılması öngörülmüştür. Bu nedenle, İzmir merkez olmak üzere Manisa, Aydın, Muğla, Uşak, Isparta, Burdur, Denizli ve Balıkesir illerinde örnek damızlık Holstein işletmeleri seçilmiş veya tesis edilerek uygulamaya başlanmıştır. Eğer, projede öngörülen hedefler gerçekleştirilirse, Türkiye'nin diğer bölgelerini de kapsayacak şekilde Anafi Projesi geliştirilecektir.

Projede, İtalya'dan 500'lük partiler halinde 3000 baş Holstein gebe düve ile 250 baş genç damızlık boğa, yem karma ve sağım makinaları, hizmet



tirici birliklerinin oluşturulması gibi bütün hususlar proje kapsamına alınmıştır.

Pınar Gazetesi olarak, Türk-Anafi Süt Sığırcılığını Geliştirme Projesi'nin hazırlanmasında ve halihazırda uygulanmasında emeği geçen ve geçecek olan tüm İtalyan, Türk idareci ve teknik elemanları kutlarız. Türk Anafi Projesi ambleminde İtalyan ve Türk Bayraklarıyla süslenmiş Türk Holstein'in en kısa zamanda yetiştirilmesinde ve damızlık ihtiyacının yurt içinden sağlanacak düzeye getirilmesinde başarılı çalışmalarının devamını temenni ederiz. Ayrıca, Türkiye'nin ilk teknik süt sığırcılık gazetesi "SİYAH-BEYAZ" kardeşimize uzun ömürler ve başarılar diliyoruz.

Projenin başarıya ulaştırılmasında 27 Türk ve 10 İtalyan teknik elemanı çalışmaktadır.

Özet olarak, Türk Anafi Süt Sığırcılığını Geliştirme Projesi, bugüne kadar uygulanan projelerin en geniş kapsamlısı olup, başarıya ulaşması hususunda her yönü ile düşünülmüş ve uygulamaya konulmuş bir projedir. Proje çalışmaları arasında, 3 ayda bir çıkarılan "SİYAH-BEYAZ" Gazetesi de, Türkiye'de süt sığırcılığının geliştirilmesi alanında yayınlanan ilk teknik gazetedir. Gazete, proje çalışmalarını, uygulamalarını, gelişmeleri, alınan sonuçları yetiştiricilere iletmekte ve onların sorunlarına çözüm getirmektedir.



İşte, ANAFİ'nin teknik bilgi ve deneyimlerinden yararlanarak, Türkiye şartlarına uygun ve kendine has özellikleri olan Türk Holsteinini yetiştirmek amacıyla Türk-İtalyan teknik işbirliği çerçevesinde, Türk Anafi Projesi hazırlanmış ve 1989/Mayıs'ında yürürlüğe konmuştur.

arabaları ve bilgisayar gibi teknik malzemelerin getirilmesi öngörülmüştür. Projeden getirilen damızlık gebe düveler, teknik malzemeler, daha önce seçilen ve çiftlik geliştirme projeleri hazırlanan örnek nüve işletmelere dağıtılmaktadır.

Örnek nüve işletmelerinin fenni hayvan barınak ve ek tesislerinin projelendirilmesi veya tadilatı, yem üretimleri, teknik hayvan bakım, besleme ve sağlık denetimleri, verim kontrolleri, projeden verilen ve proje dışı damızlıktan soykütük kayıtlarının tutulması, Türk Holsteinini yetiştirilmesi için çalışmaların yönlendirilmesi, suni tohumlama ile ıslah çalışmalarının hızlandırılması, yetiş-





Yakında ikinci yavrumun olacağı sevincindeyim. Fakat, son günlerde bir korku ve endişeye kapıldım. Nedenini sorarsanız, 18-20 gün önce gece su içmeye gidiyordum, duvar kenarında yatan bekçi köpeği Karabaş'ın yanından geçerken, ne oldu pek bilemiyorum, Karabaş canı yanmış gibi havlıyarak, sinirli bir şekilde boynumdan ısırıldı. O günden beri bir korku ve endişe içindeyim. Acaba, Karabaş neden beni ısırır? Yoksa, kuduz muydu, kuduz idiyse bende kuduz hastalığına yakalanır mıyım? Gerçi, Karabaş'a her yıl kuduz aşısı yaptırılıyor ama, yine de merak ve korkularımı bir türlü yenemiyorum. Bu konuda, açıklama yaparsanız sevinirim.

Sevgili Kızım, yakında ikinci defa ane olacağınıza sevindim. İnşallah sağlıklı bir doğumla, güzel, sevimli bir yavrunuz olur. Bu arada kuduz olma korku ve endişelerinizde gösterdiğiniz duyarlılıkta haklısınız. Çünkü, kuduz tedavisi

olmayan en tehlikeli ve korkunç hastalıklardan biridir. Bunun için hastalıklardan korunmaya büyük önem verilmektedir. Hastalık, insanlarda, bütün evcil ve yabani hayvanlarda görülür. Etkeni, sinir sisteminde yerleşen ve orada meydana getirdiği bozukluk ve belirtilerle tanınan mikroplardan daha küçük olan bir virüstür.

Bulaşma daha çok ısırma ile olur. Isırmada, salya ve tükürükte bulunan hastalık etkenlerinin ısırılan yerden sağlamlara geçmesiyle hastalık bulaşır. Hastalık etkenleri, ısırılan yerdeki sinirlere geçer ve sinirler yolu ile beyine gider. Burada yaptığı bozukluklarla hastalık belirtileri ortaya çıkar. Bu nedenle, ısırılan yer ne kadar beyine yakınsa ve sinir bakımından zengin ise, hastalığın ortaya çıkması o kadar çabuk olur.

Hastalığın tedavisi olmadığından, hastalıktan korunmak ve koruyucu önlemlere önem vermek gerekir. Özellikle, evcil ve yabani hayvanlar tarafından ısırılma, tırmalanma hallerinde yapılacak ilk iş kuduz hastalığına karşı aşı yaptırmak ve mümkünse ısırılan veya tırmalayan hayvanı 10 gün müşahade altında tutmaktır. Çünkü, ısırılan veya tırmalayan hayvan kuduzsa, bu sürede ölmektedir. Bu durum karşısında aşılama ve diğer koruyucu ön-

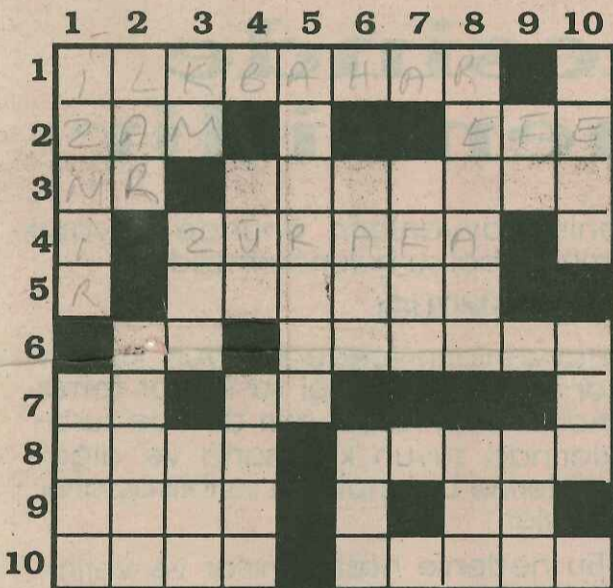
lemlere yön verilir.

Kızım, Karabaş'ın seni ısırması her halde yanından geçerken, görülmeyen bir tarafına basmış olmandandır. O, da can acısıyla ısırılmıştır. Sonra senin de belirttiğine göre, Karabaş aşı olduğu için, kuduz olması ve kuduz nedeniyle seni ısırması ihtimali de yoktur. Eğer, Karabaş kuduz olsa idi, diğer canlıları da ısırarak veya ısırılmaya teşebbüs edecekti. Bunun yanında, kuduz hastalığının diğer belirtilerini gösterecekti. Aradan geçen sürede, Karabaş'ta böyle haller görülmediğine ve ölmediğine göre kuduz değildir. Onun için, kuduz olma korku ve endişelerini bir kenara bırakarak, rahat ve huzur içinde yaşantınızı sürdürmeye gayret ediniz.

Sırası gelmişken, sahiplerinize kuduz hastalığı hakkında hatırlatmakta fayda gördüğümüz bazı hususları tekrarlıyalım: Evcil hayvanlardan kuduz hastalığına en çok yakalanan ve bulaştıran köpek ve kedilerdir. Bunları, her yıl kuduz'a karşı koruyucu olarak aşılatmalı, hayvan barınaklarındaki fare ve yarasalarla mücadele edilmelidir. Herhangi bir ısırma ve tırmalamada hiç vakit kaybetmeksizin bir veteriner hekime başvurulmalı, onun önerileri noksatsız yerine getirmelidir.

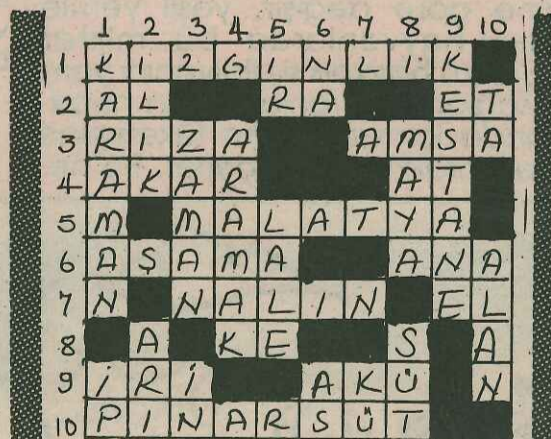
Sağlıklı günler dileklerle.

BULMACA



YUKARIDAN AŞAĞIYA: 1- Bir ilimiz - Bir renk 2- Çoğul eki -Tersi Adıyaman'ın bir ilçesi 3- Kilometrenin kısa yazılışı - Kapılardaki haber verme aracı -Başına bir harf gelirse bir erkek ismi 4- Değerli bir besin - Bir bayan adı - İstek anlamına 5- Bir kıta 6- Ateş olmaya yarar - En kıymetli organımız 7- Tersi kere 8- Bir tatlı - Tersi kaliteli sütte bulunur 9- Demirin simgesi - Tersi araç dinomosu 10- Kokulu bir yeşillik - Sonuna bir harf gelirse bir meyve

Geçen sayının çözümü



SOLDAN SAĞA: 1- Bir mevsim 2- Fiyat artışı - Ege Bölgesi zeybeği 3- İngilizcede bay - çay demleme aracı 4- Uzun boylu bir hayvan 5- Kakişan, yerinde durmaz 6- Bir renk - Yumuşak kıymetli bir dokuma 7- Tersi Türk Malı simgesi - Bir ajans 8- Başına bir harf gelirse iftarın zıddı anlamına - Süt taşıma kabı 9- Camilerde dinlenir 10- Tersi başına bir harf gelirse Bitlis'in bir ilçesi - Zarar

HEDİYE KAZANAN OKUYUCULAR

Ayşegül Ergüner
Gürne Sokak No: 76
15400 Gölhisar
BURDUR

Hasan Kaplan
Yeşilhüyük Köyü
PTT. Acenteliği
03430 Dinar
AFYON

Duygu Çınar
Osman Yozgatlı Mh.
Yeniköy Yolu
19. Sokak No: 52
AYDIN

Mete Ebeoğlu
Çağırğan Köyü
Tavas
DENİZLİ

Yazarlarımız

- 1- Mahmut **ERKOL**
Ziraat Teknisyeni
- 2- Gültekin **AKTAŞ**
Vet. Hekim
- 3- Kemâl **ÇANKAYA**
Gıda Teknoloğu
- 4- Sabahattin **AVCILAR**
Zir. Yük. Mühendisi



PINAR

İKİ AYDA BİR YAYINLANIR

PINAR

Süt Mamülleri Sanayii A.Ş. adına
sahibi ve Yazı İşleri Müdürü
Olgun ERGÜZ
Genel Yönetmen
Süleyman ARSOY

Yazışma Adresi: Pınar Gazetesi PK.904 İZMİR

● Gazetemiz Basın Ahlak Yasasına uyar. ● Kaynak gösterilmek suretiyle gazetemize ait yazı ve resimler yayınlanabilir. ● Gönderilen yazı ve resimler yayınlanmasın iade edilmez. ● Yayınlanan yazı ve resimler imza sahiplerinin fikirleri olup PINAR bunlardan bir sorumluluk kabul etmez.

İDARE YERİ:

PINAR Süt Mamülleri Sanayii
A.Ş. Kemalpaşa Yolu İZMİR
Tel: 18 20 30

MEMLEKET Gazetecilik ve Matbaacılık
Tesislerinde hazırlanmış ve basılmıştır.
İşçiler Caddesi 95/D İZMİR
Tel: 25 50 80-25 33 99



Pınar Suni tohumlama Korkuteli Bölgesi'nde hızla gelişiyor

Korkuteli, geçim kaynağı tarım ve hayvancılık olan Antalya'nın dağlık, yayla ilçelerinden biridir. İlçede, süt sığırcılığı her geçen yıl gelişmektedir. Yetiştiriciler, verimi az yerli ve melez sığırlarını Holstein'lerle değiştirmekte veya suni tohumlama ile yerli sığırlarını ıslah etmeye çalışmaktadırlar. Genelde, ithal Holstein damızlık edinmek pahalı olduğundan, yetiştiricilerin çoğunluğu, yerli, melez ve saf kan damızlıklarını suni tohumlama ile ıslah etmeyi ve geliştirmeyi tercih ettikleri gözlenmektedir.

Pınar Süt, Korkuteli'nin bu özelliğini gözönünde tutarak, ilçenin süt sığırcılığının gelişmesini ithal damızlık Holstein gebe düve dağıtımı ve 1987 yılında açtığı Pınar Suni Tohumlama Merkeziyle desteklemektedir. Pınar Suni Tohumlama çalışmaları, ilçede serbest çalışan sözleşmeli Veteriner Hekim R. Kerim Özkan tarafından yürütülmektedir. Pınar Suni Tohumlama sözleşmeli Veteriner Hekimi R. Kerim Özkan, başarılı klinik çalışmalarıyla birlikte Pınar Suni Tohumlamayı da kısa bir sürede bölgedeki yetiştiricilere tanıtmış ve

benimsetmiştir. Veteriner Hekim R. Kerim Özkan'ın başarılı suni tohumlama çalışmaları yanında, Pınar Suni Tohumlamanın dış ülkelerden ithal ettiği yavru denemeleri yapılmış, kalıtsal verim özellikleri üstün damızlık boğaların tohumlarından elde edilen buzağuların, diğer yaşıt buzağılardan üstünlüğü görüldükçe, bölgede Pınar Suni Tohumlamaya ilgi ve güven artmaktadır.

Pınar Suni Tohumlamaya artan istekleri zamanında karşılamak, çalışmaları daha geniş bölgelere yaygınlaştırmak amacıyla Veteriner Hekim R. Kerim Özkan, 1989 yılı başlarında, Korkuteli Tarım İlçe Müdürlüğü'nde uzun yıllar başarılı suni tohumlama çalışmalarıyla sevilen ve tanınan suni tohumlama teknisyeni Ramazan Sarıçay'ı yardımcı olarak almıştır. Bu örnek işbirliği ve çalışma sayesinde Korkuteli Pınar Suni Tohumlama Merkezi'nde, 1988 yılında tohumlanan inek sayısı 757 iken, 1989 yılında bu sayı 1287'e çıkmıştır. Bu sayı, 1989 yılında Pınar Suni Tohumlama Merkezlerinde tohumlanan inek sayılarının en fazlasıdır.

Veteriner Hekim R. Kerim Özkan ve Yardımcısı Suni Tohumlama Teknisyeni Ramazan Sarıçay, Korkuteli Bölgesi'nde yıllık tohumlama sayısını iki bine çıkarmak ve tohumlanan ineklerde % 80 olan gebelik oranının daha da arttırmak için çalışmalarında azami gayreti göstermektedirler.

Pınar Suni Tohumlamanın kalıtsal verim özellikleri üstün damızlık sütçü Holstein, sütçü-etçi Simmental ve İsviçre Esmer damızlık boğaların tohumlarıyla damızlıklarını ıslah etmek ve geliştirmek isteyen yetiştiriciler, Korkuteli Hükümet Binası karşısındaki sözleşmeli Veteriner Hekim R. Kerim Özkan'ın muayenehanesine başvurabilir.

Tel: 3033 İŞ, 1534-2822 Ev.

Bölgelerinde başarılı suni tohumlama çalışmalarıyla, köylü, çiftçi ve yetiştiricilerin sevgi, güven ve takdirlerini kazanmış olan Veteriner Hekim R. Kerim Özkan ve Yardımcısı Suni Tohumlama Teknisyeni Ramazan Sarıçay'ı, 1989 yılında gösterdikleri başarılarından dolayı kutlar, 1990 yılında öngördükleri hedefleri gerçekleştirmelerini dileriz.

Sığırların beslenmesinde su da yem kadar önemlidir

1. SUYUN ÖNEMİ

Canlılar susuz yaşayamazlar, açlığa belli süre dayanabilirler ama susuzluğa dayanamazlar. Tüm canlılar gibi hayvanlarda da su ihtiyacı büyük önem kazanır. Bir hayvan vücudunun % 60 sudur. Vücuttaki suyun % 10 azalması, hayvanda huysuzluğa, iştah azalmasına, titreme ve en önemlisi hayvanda büyük bir verim düşüklüğüne neden olur. Hayvan vücudundaki % 20'den fazla su azalması onun ölümüne neden olabilir. Açlığına 40 gün kadar dayanma gücüne sahip olan bir hayvan susuzluğuna 10 gün dayanamaz. Susuzluk sindirimi, besin maddelerin kana geçmesini, idrar ve dışkıyı dışarı atılmasını geciktirir. Kanı koyulaştırır, vücut ısısını yükseltir, iştah ve verimi azaltır hayvanı zayıflatır.

2. BOL SÜT ALMAK İÇİN BOL SU VERMELİYİZ

İşletmemizde özellikle yaz aylarında ineklerimiz az süt veriyor, genç hayvanlarımızın gelişmeleri yavaş oluyorsa mutlaka sularını kontrol edip, su tüketimlerini denetlemeliyiz. Hayvanlar merada ve ahırlarında istedikleri zaman diledikleri kadar temiz ve bol su bulabilmelidirler. Özellikle meralar da durgun, mikroplu sular varsa bunları kontrol etmek gerekir, gerekirse gölgelik yerlere hayvanların rahatlıkla su içebilecekleri suluklar yapılmalıdır. Ayrıca meradaki ve ahırlardaki sulukların sık sık temizlenmesi, belli aralıklarla suların ilaçlanması gerekir.

3. VERİLECEK SÜ MİKTARI

Sütün % 87.5 sudur, geri kalan kısmını yağ, protein ve diğer organik maddeler oluşturur. İneklerden bol süt almak için, genç hayvanlardan yüksek canlı ağırlığı almak için hayvanların canlı ağırlığını buldukları iklim koşullarını ve verimlerini göz önüne alarak su ihtiyaçlarını tesbit etmeliyiz. Canlı ağırlığı 550-650 kg. olan ve günde 25-30 litre süt veren bir ineğin su ihtiyacı ortalama 100 lt.dir. Bu miktar ineğe verilen yemin özelliğine göre değişir, yeşil yemle beslenen hayvanlarda bu miktar düşer. Çünkü hayvan su ihtiyacını yemlerden sağlar. Hayvanlar suyun hepsini bir anda içmezler yem tüketimine göre belli aralıklarla su içerler. Bu ne-

denle hayvanların önünde devamlı temiz ve bol su bulundurulmalıdır.

4. SU TEMİZLİĞİ

Hayvanların içeceği suyun kısaca insanların içebileceği su kadar temiz olmalıdır. Hayvanlar aşırı derece susadıklarında suyun kokusuna ve diğer özelliklerine bakmaksızın su ihtiyaçlarını karşılarlar.

Bu nedenle hastalanırlar ve verimleri düşebilir. Hayvanlarımızdan yüksek verim alabilmek için onlara devamlı bol ve temiz su vermeliyiz.

Sabahattin AVCILAR
Ziraat Mühendisi

