



PINAR

1988
SAYI:
47

ÜRETİCİSİNİN GAZETESİ 25.000 ADET BASILIR PARASIZ DAĞITILIR

PINAR SUNİ TOHUMLAMA



Pınar Suni Tohumlama çalışmalarımızı bölgemize yaygınlaştırmak amacıyla, 1988 yılında açılması öngörülen 10 suni tohumlama merkezi içinde gerekli olan malzemelerin ithali yapılmıştır.

Aydın, Denizli, Burdur, Afyon, Kütahya illerinde yeni Pınar Suni Tohumlama merkezleri açılması için çalışmalar sürdürülmektedir.

Malzemeler yanı sıra Kanada Semex, Amerikan World-Wide-Sires firmasından yavru denemeleri yapılmış katısal verim özellikleri üstün damızlık Holşttein boğa spermaları getirilmektedir.

Pınar Suni Tohumlama, bölgemizde süt sığırcılığının geliştirilmesi hususunda her geçen gün artan bir hızla çalışmalarını sürdürmektedir.

YEM İADELERİ VERİLİYOR

Bir süredir durdurulan yem iadeleri Ziraat Bankası şubelerince verilmeye başlandı.

Bu arada %25 olan sanayi yem desteklemeleri 1.5.1988'den geçerli 40 TL./kg olarak yeniden tesbit edilmiştir. 1 Mayıs'tan itibaren üreticilerimiz bankalara yem iadesi almaya gitmeyeceklerdir. Sanayi yemi doğrudan fabrika tarafından veya bayilerince üreticilere satılması halinde fabrika veya bayi tarafından tanzim edilecek satış tutarından (KDV Dahil) kiloda 40 TL. düşülecek ve kalan miktar üreticiden tahsil edilecektir.

Dileğimiz; Sanayi yemi destekleme rakamlarının zaman içinde günün değişen şartlarına ayak uydurmasıdır.

T.C.

Resmî Gazete

2 — Destekleme ödemelerinde

a) Yem fabrikaları veya bayilerinin hayvan yetiştiricilerine sattıkları sanayi yemine ait fatura,

b) Kendi yemini yapan işletmelerin ürettikleri karma yem için, işletmenin bulunduğu il'deki Tarım Orman ve Köyşleri Bakanlığı İl Müdürlüğü ve ilgili T.C. Ziraat Bankası Şubesine verecekleri beyannameler, esas olacaktır.

3 — Yem satış faturalarında fabrikanın, bayinin ve alıcının isim ve ünvanı, açık adresi, satılan yemin cinsi, miktarı, fiatı, tutarı belirtilir.

1734 Sayılı Yem Kanunu uyarınca Tarım Orman ve Köyşleri Bakanlığında ruhsat ve yem imal belgesi almamış sanayi yemi fabrikalarının ve bayilik ruhsatı bulunmayan bayilerin düzenleyecekleri faturalar geçerli değildir.

Sanayi yemi doğrudan fabrika tarafından veya bayilerince hayvan yetiştiricilerine satılması halinde fabrika veya bayi tarafından tanzim edilecek faturada satış tutarından (KDV dahil) satılan yemin kg. olarak miktarına göre devletçe yapılan destekleme faturada gösterilmek suretiyle düşülecek, kalan miktar alıcıdan tahsil edilecektir.

Yem fabrikalarının bayilerine sattıkları yem için destekleme ödemesi yapılmaz.

5 — Fabrikalarca satılan veya kendi yemini yapan işletmelerce tüketilen sanayi karma yemlerinin beher kg. için 40.— TL. destekleme ödemesi yapılır.

6 — Fabrikalara yapılacak destekleme ödemelerinde (aybaşı aysonu itibariyle) birer aylık dönemler esas alınır.

7 — Kendi yemini yapan işletmeler için destekleme ödemesinde ikişer aylık dönemler esas alınacaktır. Ödemeler Mart, Mayıs, Temmuz, Eylül, Kasım, Ocak aylarında yapılır.

8 — Destekleme ödemesine esas fatura içmal bordrosu ve beyannameler yem fabrikasının ve kendi yemini yapan işletmenin bulunduğu yerdeki Tarım Orman ve Köyşleri Bakanlığının ve ilgili şubelerine ibraz edilir. İçmal bordrosu, Fatura ve beyannamelerin destekleme ödemesine uygunluğu incelemeye Tarım Orman ve Köyşleri Bakanlığı, Maliye ve Gümrük Bakanlığı ve T.C. Ziraat Bankası ilgili birimleri yetkilidir. Yem fabrikaları destekleme ödemesine esas teşkil eden faturaların birer örneğini saklamak ve istendiğinde ibraz etmek zorundadır.

AMERİKAN SİYAH-ALACA (HOLŞTAYIN) IRKININ ÖZELLİKLERİ:

Gültekin Aktaş
Veteriner Hekim

Pınar Süt, Tarım Bakanlığı ve Ziraat Bankası işbirliğiyle Amerika'dan damızlık siyah-alaca gebe düve ithal etmekte, süt üreticilerine ve çiftçilere dağıtmaktadır.

Ülkemizde, Amerikan Siyah-Alaca'larına Holştayın denilmektedir. İthal edilen Holştayın damızlıkların, yetiştiricilerimize, yurdumuz hayvancılığına hayırlı, uğurlu olmasını diliyerek, bu yazımızda Amerikan Holştayın'larının özelliklerini tanıtmaya çalışacağız.

Amerika Holştayın sığırlarının anavatanı Hollanda'dır. Amerika'ya 1930 yılında ithal edilen Hollanda Siyah-Alaca sığırlarından, iyi bakım ve besleme şartlarında süt verimleri, yavruları ve beden yapıları dikkate alınarak yapılan seleksiyonla (seçimle) elde edilmiştir. Amerika'da, Holştayın'lar diğer sütçü sığır ırkları arasındasüt verimleri fazla, yem giderlerinin az olması ve daha çok gelir getirmeleri nedeni ile ekonomik bir ırk olarak tanınmaktadır. Nitekim, Amerika'da yetiştirilen sütçü sığır ırklarının en yaygın Holştayın'lardır. Mevcut 11 milyon süt ineğinin % 90'dan fazlası Holştayın olup, sayıları her geçen gün artmaktadır.

Holştayın ineklerin vücutları büyük, göğüsleri derin, boyunları uzun, derileri ince veyumuşak, kaburga kemikleri yassı, memeler büyük, süt damarı vesütçülük nişaneleri iyi gelişmiştir. Gelişmesini tamamlamış bir ineğin canlı ağırlığı 500-675 kg., yüksekliği 137-145 cm. dir. Boğaların canlı ağırlıkları 900-1200 kg. arasında değişmektedir. Holştayın'lar boynuzlu sığırlardandır. Yetiştirmede yaralamaların önlenmesi, bakım, sevk ve idarenin kolay olmasını sağlamak amacıyla buzağılar 1 aylık iken boynuzları ilaç veya yakıcı aletlerle dağlanarak boynuzsuzlaştırılır.

Buzağuların doğum ağırlıkları 45-50 Kg.dir. Düveler, 15 aylık ve ortalama 360 kg. canlı ağırlıkta boğaya verilir veya tohumla-



nır. 24-27 aylık iken ilk buzağılarını doğururlar. Her inekten fazla miktarda sütle birlikte, yılda bir debuzağı elde edilmesine çalışılır.

Bazı ineklerden 15-20 yıl faydalanılırsa da, en verimli süre 6.ncı yaşa kadardır. Amerika resmi süt kontrol kayıtlarına göre, Holştayın ineklerin yıllık ortalama süt verimleri % 3-4 yağlı 7-8 tondur. Bunun yanında, yıllık süt verimleri 9-25 ton arasında olan şampiyon ineklerde çoktur. Ellen adlı şampiyon bir inek, 5 yaşında iken 365 günde % 2.8 yağlı 25.247 kg. süt vermiştir.

Amerika Holştayınların süt verimleri gibi besi ve yemden yararlanma kabiliyetleri, karkas et özellikleri diğer sütçü ırklara kıyasla iyidir. Hatta Hereford gibi etçi sığırların et verimlerine yaklaşık verimleri vardır. Süt verimleri az ineklerle gelişmesi iyi olmayan düve ve danalar, damızlık dışı erkek danalar besiyeye alınarak kasaplık olarak değerlendirilir.

Ortalama 265 kg. canlı ağırlıkta, 1-1.5 yaşlı Holştayın erkek danaları, 165 günlük beside günde ortalama 10 kg. yem tüketimi, 1400 gr. canlı ağırlık artışıyla 479 kg. canlı ağırlığa ulaşmaktadır.

Holştayın'ların değişik iklim ve çevre şartlarına uyma kabiliyetleri çok iyidir. Bu nedenle dünyanın sıcak ve soğuk iklimlerinde yetiştirilmektedir.

Damızlık Holştayın boğaların kalıtsal verim özellikleri çok üstündür. Amerika'dan, dünyanın bir çok ülkesine ihraç edilen damızlık boğalar veya dondurulmuş spermalar, o ülkenin Holştayın, melez ve yerli ineklerin ıslah çalışmalarında kullanılmakta ve kısa zamanda süt verimleri yüksek, beden yapılarısağlam sığırlar elde edilmektedir.

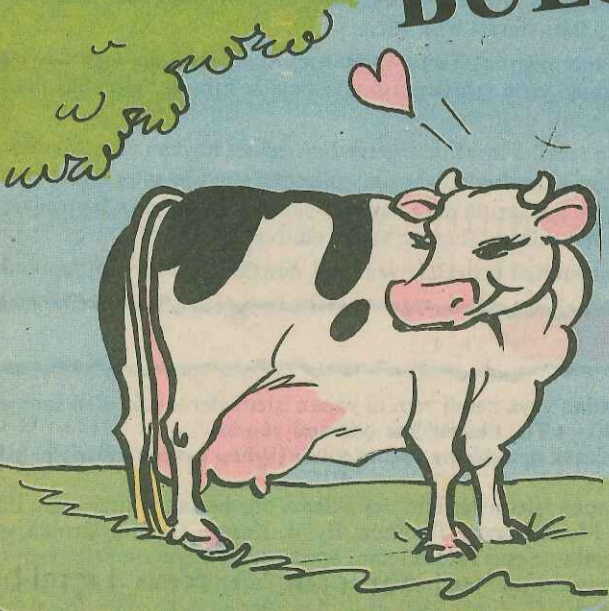
İşte, Pınar Süt bir taraftan Amerika'dan Holştayın damızlık inekler ithal ederek üreticilere ve yetiştiricilere dağıtmakta, diğer taraftan Pınar Sun'i Tohumlama Teşkilatıyla ithal edilen Holştayın aynı zamanda ülkemiz yerli ve melez ineklerini, kalıtsal verim özellikleri üstün damızlık Holştayın boğaların dondurulmuş spermalarıyla tohumlayarak bölge süt sığırcılığının gelişmesine ve ıslahına yardımcı olmaktadır.

AKLINIZDA BULUNSUN

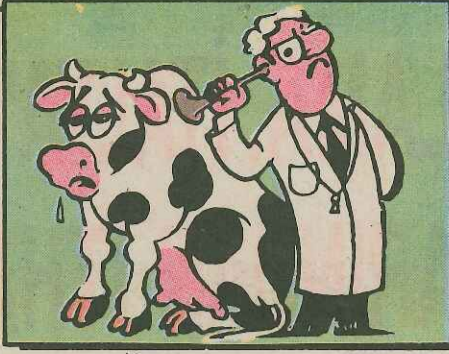
İ.Kemal Altun
Veteriner Hekim

Kuru Dönemin Önemi:

Kuruda kalma döneminin uzunluğu buzağılamayı izleyen dönemde süt verimini etkilemektedir. Kuru dönem hayvan vücudunun dinlenmesi, bir sonraki süt verimi dönemine hazırlanması ve rahimdeki yavrunun sağlıklı bir biçimde gelişmesi için gereklidir. Yüksek süt verimi ile belirgin ineklerde kuru dönem daha da önemlidir. Çünkü bu ineklerin hayati fonksiyonları süt verimi sırasında daha yüksektir. Dolayısıyla yorulma daha fazladır. Genel olarak kuru dönemin iki aya kadar olan zamanda, süt verim döneminde, süt verim düzeyi artar. İki aydan sonra kuru dönem artırılsa süt veriminde azalma olur. Yani kuru dönem iki aydan ne fazla ne de eksik olacaktır.



VETERİNERİNİZ DİYOR Kİ!..



İNEKLER ŞEKER VE ENERJİ
NOKSANLIĞINDAN İLERİ GELEN
HASTALIK (KETOSİS)



Süt verimi yüksek ineklerde en çok rastlanılan hastalıklardan biride, vücutta şeker ve enerji yetersizliğinden kaynaklanan KETOSİS hastalığıdır. Süt sığırcılığı ileri ülkelerde, ineklerde en fazla görülen meme hastalıklarından sonra Ketosis ikinci, Süt (Dana) Humması üçüncü sırada yer almaktadır.



Ketosis, süt verimi fazla ineklerde daha çok doğumdan bir iki ay içinde görülmektedir. Hastalık, vücudun şeker ve enerji ihtiyacını oluşturan sistemin düzenli çalışmaması ve vücutta yağların şekere, şekerlerinde enerjiye dönüşümünün yeterli bir düzeyde olmamasından ortaya çıkmaktadır.



Hasta ineklerde, süt verimi azalır, günlük süt miktarı 1-3 litreye kadar düşer, sütün özelliği ve kokusu değişir. Hasta hayvanın nefesi Aseton kokar, iştahı azalır, geviş getirme durur, işkembe hareketleri azalır, şiddetli kabızlık görülür. Hastalar arasıra pislerlerse de, pislik yumakları sert ve zerleri sümüksel bir zarla kaplıdır. Hasta hayvanlar birdenbire zayıflarlar. Hastalığın ileri devrelerinde titreme, ürkeklik, sıçrama gibi sinirsel belirtiler görülür. Tedavi edilmediği takdirde, ölüm 2-3 hafta içinde vuku bulur. Hastalar iyileşseler bile, süt verimleri müteakip doğuma kadar artmaz.

Hastalığın tedavisinde başarı, hastalığa başlangıçta müdahale etmekle mümkün olur. Bunun için hastalık belirtileri görülür görülmez Veteriner Hekime başvurmalıdır. Esas önemli olan, inekleri Ketosis hastalığından korumaktır. Bunun içinde, koruyucu şu önlemlerin alınmasına önem verilmelidir.



Sağmal inekler, doğumlarından enaz 1,5-2 ay önce kuruya çıkarılmalıdır. Süt verimi fazla ineklere verilecek yemler, besin ve enerji değerleri bakımından ineklerin ihtiyaçlarını karşılayacak miktarlarda olmalı, asla tek yönlü beslenmemelidirler.



Gebe ineklere, özellikle karaciğer yağlanmaları yapan fazla miktarda silaj ve yağlı tohum küspeleri verilmelidir. Yemlerine ihtiyaçlarını karşılayacak miktarda vitamin ve mineral maddeler ilave edilmelidir.

Doğumdan sonra görülen meme, sonun atılmaması, ayak ve tırnak hastalıklarının Ketosis hastalığının en önemli birer hazırlayıcı sebebi olduğu dikkate alınarak, bunların tedavilerine önem verilmelidir. Gebe ve sağmal inekler, bağlı ahırlarda değil, serbest ve gezinti yerli havadar, bol ışıklı ahırlarda barındırılmalıdır.



MERHABA

NIHAT PAYKOÇ

DİKKAT-DİKKAT

Güzelim ineklerimizi hasta etmek istemiyorsak; onlara (insan olarak) kendimizin içmediği suları içirmememiz... Bunun içinde çoğu köylerimizde olduğu gibi umumi çeşme ve yalıklarda çamaşırlarımızı yıkamamamız lazımdır.

hele de çamaşır yıkarken; deterjan kullanıyorsak... Güzelim ineklere vereceğimiz zarar, kat kat fazla olur.

Temiz su deyip de geçmeyin!... Bunun için olacak, eskiler suyun değerini kanıtlamak amacıyla "iki su, bir ekmeğe bedeldir." buyurmuşlardır.

Nitekim, insanlar dahil tüm canlılar açlığa susuz kalmaktan daha çok dayanırlar.



Sütün bile yüzde yetmişbeşinden fazlası sudur. Bu gerçeği gözönüne almış hayvancılıktan yüksek randıman alan milletler, damlarında bol su bulundurmakta ve güzelim inekler, akıllarına geldikçe, istedikleri kadar (ve de istedikleri zaman) bol su içebilmektedirler.

Bir adına da "ABU HAYAT" dediğimiz su... Başka bir deyişle "HAYAT SUYU" tüm canlılar için, bu kadar önemli olunca... Biz Egeli Süt Üreticileri'nin damlarında ki su sorunu gözden geçirmelerini hepimizin köşesi olan "MERHABA" sütünde bir kere daha yazıyorum.

Benim bu güne kadar gördüğüm acı gerçek şu ki: Yanlış yolda olan bazı üreticilerimiz, bol süt alabilmek için ineklerine temiz su vereceklerine... Sütlerine su vermeyi tercih ediyorlar!...

Bu da bizim dikkatimizden, hiçmi hiç kaçmıyor!...

PINAR SUNİ TOHUMLAMA, İTALYA'NIN TANINMIŞ DAMIZLIK HOLSTEİN BOĞALARINDAN İTHAL ETTİĞİ TOHUMLARI HİZMETİNİZE SUNDU.

Pınar Süt, bölge süt sığırılığını geliştirmek ve ıslah etmek amacıyla, 1988 yılı suni tohumlama çalışma programından, İtalya'dan 1000 doz damızlık Holstein boğa tohumu ithal etmiştir. İthal edilen tohumlar, İtalya Holstein Yetiştiriciler Birli-

ğinin seçkin Tohumlar, 1988/Şubat ayında Pınar Suni Tohumlama Merkezlerine dağıtılarak yetiştiricilerin istifadelerine sunulmuştur. Tohumları dağıtılan söz konusu boğaların kısaca özellikleri şöyledir:



Elevation CHERYL

CHERY, baba tarafı Amerikan, anne tarafı Kanada Holstein kökenlidir. Annesi CHERLY'in, yıllık (Laktasyon) ortalama üst verimi % 3,72 yağlı 6401 kg.; anne annesi DORA'nın % 3,74 yağlı 8290 kg.; baba annesi EVE'in ise % 4,10 yağlı 8944 Kg.dır.

Boğa, 6 sürüde 51 kızında yapılan yavru denemesinde, kızlarında 1196 kg., süt artırmaya birlikte sütün protein ve yağ oranında da artış sağlanmıştır. Yavrularına kalıtsal verim özelliklerini % 85, görünüş özelliklerini de % 73 oranında intikal ettirmektedir. Yavruları iri ve güçlü doğmaktadır. Sağlam, cüsseli ve meme yapısı iyi olan ineklerde tohumunun kullanılması tavsiye edilmektedir.

Hilltop Hanover-c VISCOUNT

VISCOUNT, baba ve anne tarafı Amerikan Holstein menşeli. Annesi VANİTY'in yıllık ortalama üst verimi % 5,10 yağlı 5976 kg.; anne annesi VALİD'in % 4,78 yağlı 8674 kg.; baba annesi EVE'in ise % 4,10 yağlı 8944 Kg.dır.

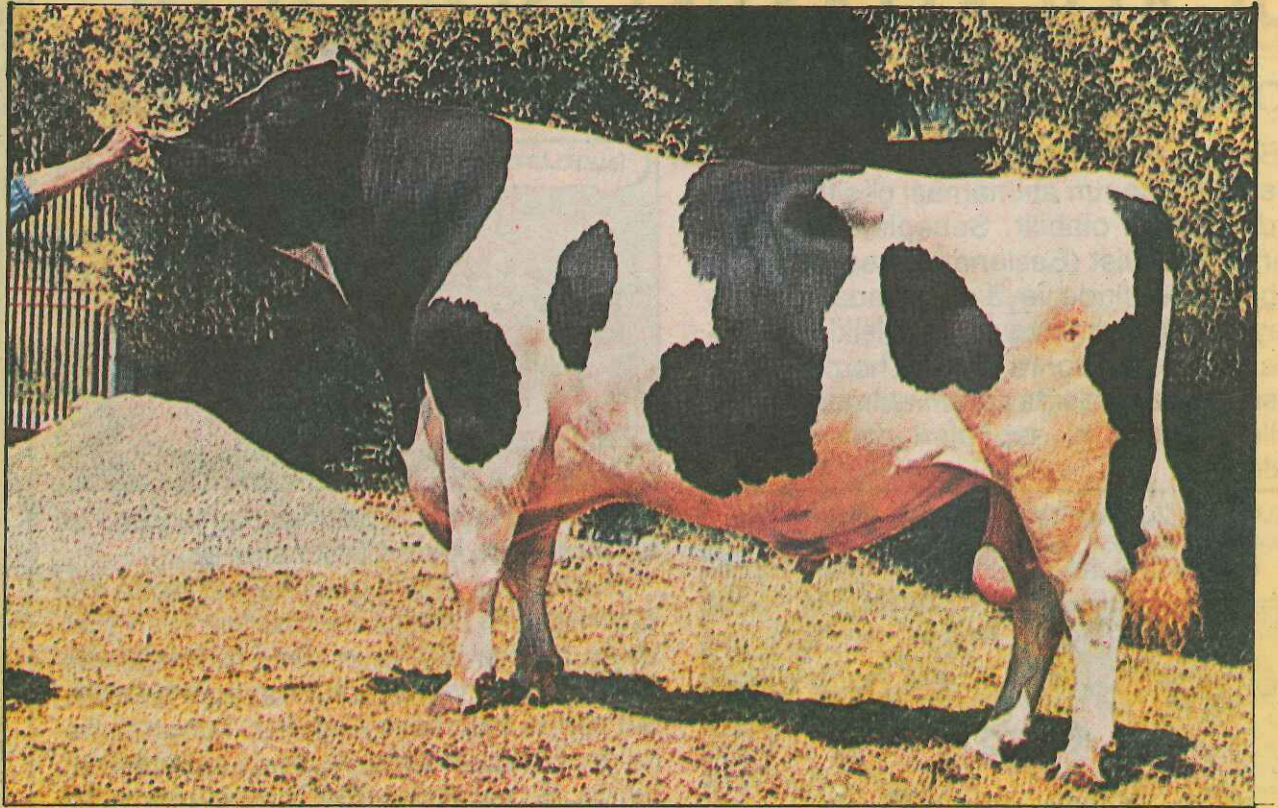
Viscount, 125 sürüde 243 kızı üzerinde yapılan yavru denemesinde, kızlarında 653 kg., süt artışı artış sağlamıştır. Kalıtsal verim özelliklerini % 94, görünüş ve tip özelliklerini % 81 oranında yavrularına intikal ettirmektedir. Dış görünüş karakterlerini, özellikle meme başlarını, meme büyüklüğünü, bağlantısını ve yapısını çok iyi kızlarına geçirmektedir. İri cüsseli ineklerde tohumunun kullanılması tavsiye edilmektedir. Tohumunun tutma oranı yüksektir.



Landriana Elev Tornle- APINO

APINO, baba ve anne tarafı Amerikan Holstein kökenlidir. Annesi TORNLEAPINO'un, yıllık ortalama üst verimi % 3,68 yağlı 6125 kg.; anne annesi PİNA'ın % 4,35 yağlı 6915 kg.; baba annesi EVE'in ise % 4,10 yağlı 8944 Kg.dır.

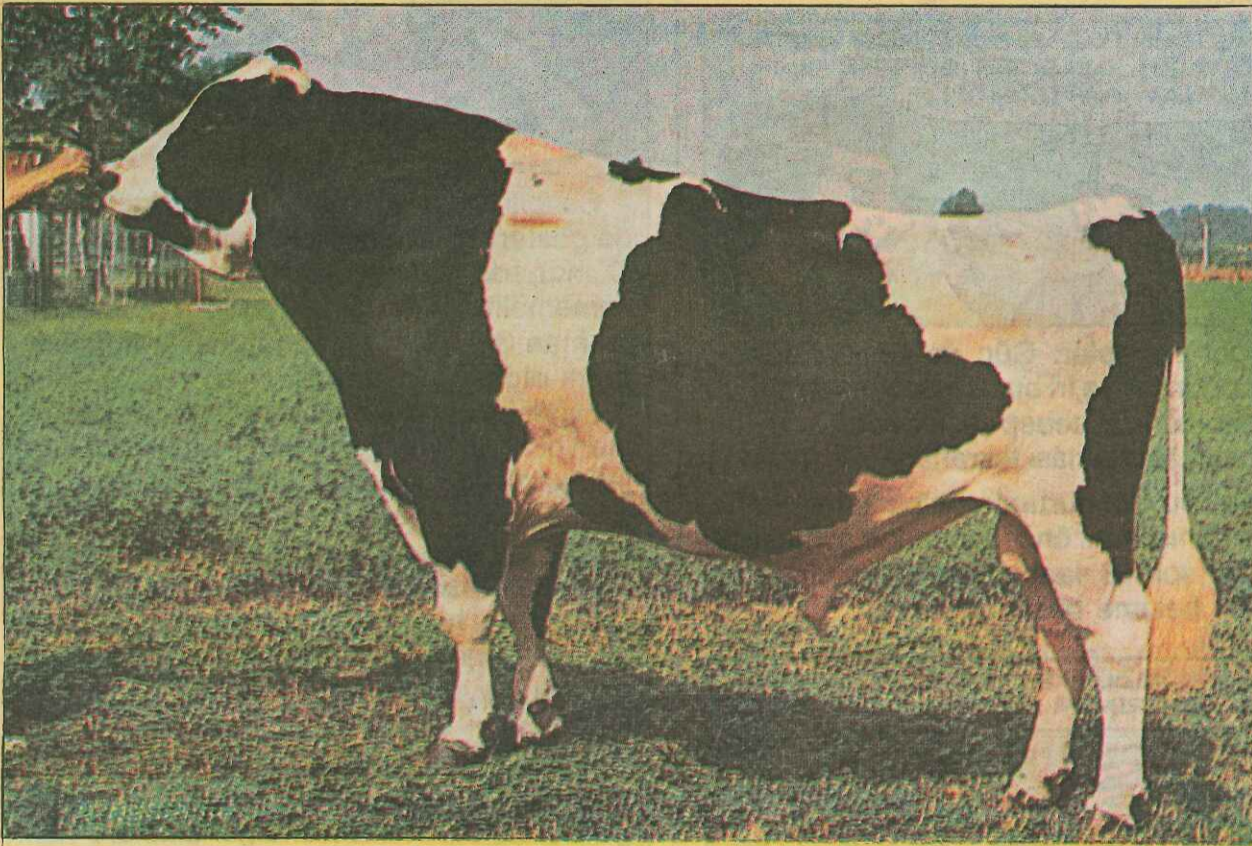
Apino, 40 sürüde 47 kızında yapılan yavru denemesinde, kızlarında 729 kg., süt artışı sağlanmıştır. Kalıtsal verim özelliklerini % 82, tip özelliklerini % 76 oranında yavrularına intikal ettirmektedir. Kızların önemli bir süt artışı sağlaması yanında, sağlam bir vücut, düz bir sırt, mükemmel sağrı ve meme yapısı geçirmektedir. Tohumunun düvelerden ziyade ineklerde kullanılması tavsiye edilmektedir.



A Sir Brigeen Telstar NOAH

NOAH, baba ve anne tarafı Amerikan Holstein kökenlidir. Annesi NAN'ın, yıllık ortalama süt verimi % 3,57 yağlı 6853 kg.; anne annesi LİLLY'in % 3,75 yağlı 9948 kg.; baba annesi BARB'ın ise % 4,15 yağlı 8415 Kg.dır.

NOAH, 60 sürüde 88 kızında yapılan yavru denemesinde, kızlarında sağladığı süt artışı yanında, sütün protein ve yağını da önemli miktarda artırmıştır. Kalıtsal verim özelliklerini % 90, tip özelliklerini % 68 oranında yavrularına intikal ettirmektedir. Noah, bir sürünün süt yağ ve proteinini artırmada ve meme yapısını geliştirmede mükemmel bir boğadır. Büyük cüsseli ineklerde tohumunun kullanılması tavsiye edilmektedir.

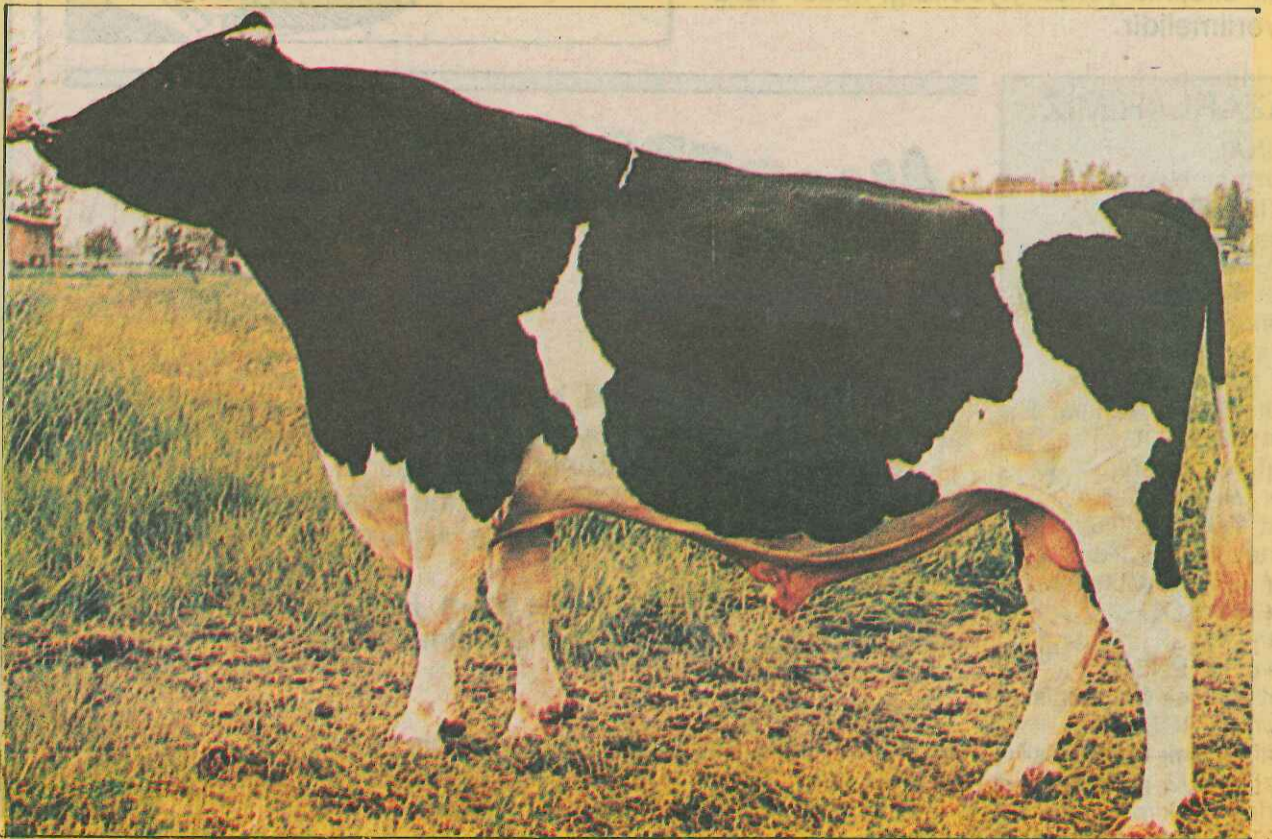


Moersch Dale ASTRO -Et

ASTRO-Et., baba tarafı Amerikan, anne tarafı Kanada Holstein menşelidir. Annesi DOREEN'in, yıllık ortalama üst verimi % 3,68 yağlı 8718 kg.; anne annesi NINA DOREEN'in % 3,77 yağlı 8556 kg.; baba annesi MİLLY'in ise % 4,11 yağlı 8622 Kg.dır.

ASTRO-Et., 40 sürüde 65 kızında yapılan yavru denemesinde, kızlarında 756 kg., süt artışı sağlamıştır. Kalıtsal verim özelliklerini % 87, tip özelliklerini % 75 oranında yavrularına intikal ettirmektedir. Süt artışı sağlamada, vücut ve meme yapılarını düzeltmede tavsiye edilen mükemmel bir boğadır.

Pınar Süt, Amerika ve Kanada'dan da kalıtsal verim özellikleri üstün, yavru denemeleri yapılmış tanınmış ve seçkin Holstein boğaların tohumlarından 2300 doz satın alınmıştır. Yakın bir zamanda İzmir'e gelmesi beklenen bu tohumları da, yetiştiricilerin istifadesine sunacak olan Pınar Süt, bölge süt sığırcılığının gelişmesine ve ıslahına hizmet etmektен kıvanç duymaktadır.



PLASENTANIN DÜŞMESİ

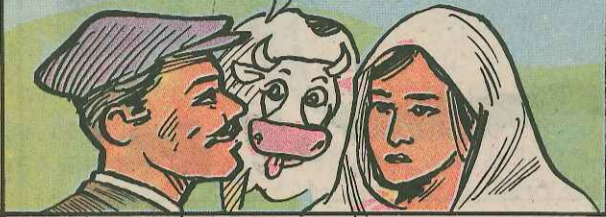
(DOĞUMDAN SONRA SONUN ATILMASI)

Vet.Hekim

Nejat KARAGÖZOĞLU

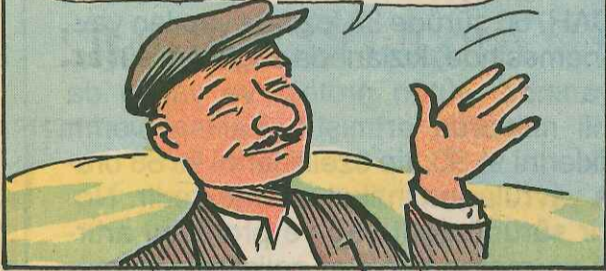
Bu sorun süt inekleri yapılan ahırlarda çok önemlidir. Sonun atılmaması çeşitli sebeplerden dolayı olabilir. Sebepleri üç gruba ayırabiliriz, Diet (Beslenme), hastalıklar ve gebelik süresinde veya esnasında rahimde meydana gelen pozisyon değişiklikleri ayrıca doğumdan sonra vücutta hormon dengesinin bozulmasında sonun atılmasının engeller. Şimdi bu sebepleri ayrı ayrı ele alalım.

BU İNEK DOĞUMDAN SONRA MUHAKKAK SONUNU ATAR!.. ÇÜNKÜ VETERİNERİN İSTEDİĞİ GİBİ BESLEDİK!..



Beslenme: Hayvanlara verilen yem enerji, protein kalsiyum, fosfor, vitamin E ve selenyum yönünden dengeli olmalıdır. Eğer fabrika yemi kullanıyorsanız vitamin E ve selenyum takviyesi konsantre yeminiz için yeterli olacaktır. Vit. E ve selenyum gebeliğin son dönemlerinde çok önemlidir hem doğan buzağın sağlığı, hem de sonun atılması için gereklidir.

ŞU PINAR YEME HELAL OLSUN!.. ONUN SAYESİNDE İNEKLERİMİZDEN NE DOĞUMDAN ÖNCE, NE DE SONRA, HIÇ BİR PROBLEM OLMUYOR!..



Yeterli miktardaki konsantre yemden sonra hergün en az 5-10 kg kaliteli kuru at veya yonca ve eğer varsa 10-15 kg mısır silajı mısır silajınız yoksa yiyebildiği kadar kuru ot verilmelidir.



İNEKLERE HERGÜN KURU YONCA VE YEŞİL KURU OT VERİNCE - SON ATMANIN NASIL DA ÖNÜNE GEÇTİK!..

Yeminizi kendiniz hazırlıyorsanız yeme bu anlatılan takviyeleri yapmalısınız.

Hastalıklar: Atık yapan hayvanlarda son düşmeyebilir. ayrıca leptospiros (kan hastalığı), brucellosis (yavru atma hastalığı) mikrobik akciğer ve üst solunum yolu hastalıkları sonun atılmasını engeller. Tohumlamada genç boğalar kullanılması da sebeplerden biridir. Bu sebepten suni tohumlama yaptırılmalıdır.

KOMŞUNUN BOĞASI BİZİM İNEĞİ HASTA ETTİ YAHU!.. GELECEK SEFERE SUNİ TOHURLAMA YAPTIRALIM!..

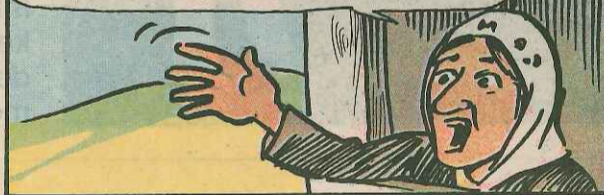


Diğer sebepler: Güç doğumlar, atıklar, ikiz doğumlar ve iri buzağı doğumları sonun atılmamasında sebep teşkil eder.

Sonun atılmaması tekrarlanabilir her doğumunda. Bu gibi durumlarda bir veteriner hekime danışılarak önceden tedbir alınmalıdır.

Eğer son 48 saat içinde atılmamışsa veteriner hekime başvurulmalıdır.

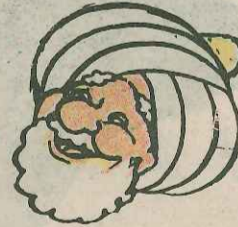
GİZ İKİ GÜN OLDU BU İNEK SONUNU ATMADI!.. GOŞ VETERİNER AMÇAYI QAĞIR!..



YAZARLARIMIZ:

Ali ÜNAL
Veteriner Hekim
Ali YILMAZ
Veteriner Hekim
Ersin TORUN
Ziraat Yüksek Mühendisi
Gültekin AKTAŞ
Uzman Veteriner
İlyas N. ÖKTEM
Ziraat Yüksek Mühendisi
Mahmut ERKOL
Ziraat Teknisyeni
Melik DAVASLIGİL
Ziraat Yüksek Mühendisi
Mümtaz GÜNGÖREN
Ziraat Yüksek Mühendisi
Nihat PAYKOÇ
Yazar
Orhan ÜSTÜNŞOY
Ziraat Yüksek Mühendisi
Süleyman ARSOY
Ziraat Yüksek Mühendisi
Tahiz YAVUZ
Veteriner Hekim

NASREDDİN HOCA



Timur, muziplik olsun diye, Hoca'yı hedef yerine diktirmiş. En keskin nişancısını karşısına geçirip:

- Hadi bakalım, göster hünerini, demiş.

Nişancı bir atmış, Hoca'nın kavuğunu karşıdan karşıya delmiş. İkinci ok cübbesinin eteğini delmiş. Üçüncü de cübbenin öbür eteğini.

Timur kahkahalarla güldükten sonra, Hoca'ya şimdi yeni bir kavukla, bir cübbe versinler, diye emretmiş. Hoca:

- Bir de şalvar!

Deyince, Timur:

- Şalvarına birşey yapmadık ki, demiş.

Hoca da:

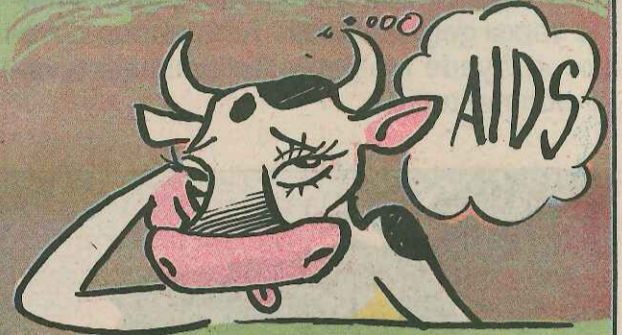
- Ona da biz yaptık, cevabını vermiş.

TOMBİŞ ABLA



Tombiş ablacağım, Son zamanlarda insanlarda bulaşıcı, tehlikeli ve öldürücü olduğu bildirilen bir hastalık tesbit edildiğini, adının da AIDS olduğunu duyuyoruz. Hatta, bu hastalığa 20.nci asır Vebası da denilmektedir.

Acaba bu hastalık bizlerde de var mı, bacıklarımızda bu hastalık bulunuyorsa, onlardan bizlere geçer mi? Bu konudabeni ve arkadaşlarım merak ediyoruz. Bizleri aydınlatırsanız merakattan kurtulur, seviniriz.



Sevgili kızlarım, AIDS hastalığı konusunda gösterdiğiniz endişelerinizde haklısınız. Çünkü, hastalığın tedavisi tam anlamıyla bilinmemektedir. Koruyucu aşısı da henüz bulunmamıştır. Hastalığa tutulanlarda ölüm oranı oldukça yüksektir.

Hastalık etkeni, mikroplardan çok küçük olan bir virüs'tür. Bu virüs, vücudun mikrop-lara karşı savunma gücünü ortadan kaldırmakta ve diğer fırsatçı mikropların faaliyete geçmeleri için ortam hazırlamaktadır. Böylece, hastalarda çeşitli mikropların sebep olduğu hastalıklar görülmektedir. Hastalarda, genellikle halsizlik, devamlı ateş, ishal, kilo kaybı, terleme ve lenf yumrularında şişmeler vardır.

AIDS hastalığı, Afrika'da bölgesel olarak bulunmakta iken, 1979-1980 yıllarında yaygınlaşmış ve Afrika'dan diğer ülkelere yayılmıştır. Afrika'da 15 milyon, Amerika'da 2 milyon, Avrupa'da 1 milyon insanın hastalığa yakalanmış olduğu bildirilmektedir.

Hastalık etkeni, hastaların kan, kemik iliği, lenf bezelerinde, sperm, süt idrar ve tükürüğünde bulunmaktadır. Bulaşma kan ve ürünlerinin nakli, cinsel ilişki, bulaşık şırınga kullanımı ile geçmektedir. Gıda ile, dokunma, bir arada bulunma, temasla hastalık geçmemektedir. Hastalığın sizlerde ve diğer evcil kardeşlerimizde bulunduğu dair bir olay ve bilgi yok. Şayet olsaydı, duyulurdu.

Yukarıdaki açıklamalarımıza göre, sizlerin bakım ve beslenmenizle uğraşan bacıklarınız AIDS virüsünü taşıyabilirler, onlardan hastalık sizlere geçmemektedir. Diğer taraftan, hastalıklarınızda insan kan ve ürünleri nakli yapılmadığından ve bulaşık şırınga kullanılmadığından AIDS hastalığının bu yollardan sizlere geçmesi söz konusu değildir. Öyle ise, bu konudaki endişelerinizi bir tarafa bırakarak, rahat ve huzur dolu bir yaşama bakınız.

Sağlıklı, bol verimli yeni yıllar.

SOSYAL
HİZMETLER

SİMAV'DA BİR KOOPERATİF BAŞKANI İLE SÖYLEŞİ

Mahmut ERKOL
Ziraat Teknisyeni

- Sayın Hüseyin Kaya önce kendinizi tanıttirmisiniz?

- Efendim ben, Kütahya ili- Simav ilçesi-ne bağlı Efir köyünde üreticilik yapıyordum ve halen S.S.OR.K.K.K.'nın başkanım. Kooperatifimiz bugüne kadar halıcılıkla iştigal etmekteydi. 1 Kasım 1987 tarihinde ilçemize sütlerimizi toplamak için güvenilir bir şirketin geldiğini duyunca, tüm köylerimizin sütlerini toplamak üzere organizasyonu, gerçekleştirip, anlaşma yaptık.

- Sn. Başkan 2-3 ay önce ilçenizde süt alımı ne şekilde yürütülüyordu.

- Hem üretici olarak hem de bir kooperatif başkanı olarak bu konuyu açıklamak beni çok sevindirecek.

Yaşlılarımız çok eskileri iyi bilirler ben çok yakını izah etmek istiyorum. Biz üreticiler Ekim/1987'e kadar kan ağlıyorduk. Bugün ilçemizde 6-7 adet peynir işleyen mandra bulunmaktadır. Daha önce inek sütlerimizi 80-100 TL'ya alan bu işletmeler pınar süt elemanları ilçemize gelip, köy çalışmalarına başlayınca Pınar Süt'e karşı birleştiler. Pınar Süt'ü bölgelerine sokmamak için bir miktar fiyat yükselttiler. Süt Toplama merkezi kurulup, süt toplanmaya başlanacağı sırada tekrar fiyat yükselttiler. Önceden zarar ettiklerini beyan edenler bugün yüksek



fiyat vererek süt alma yoluna başvurmak-tadırlar. Bu da göstermektedir ki bizim sırtımızdan haksız kazanç sağlamışlar. 3 ayda bir para ödeyemeyenler Pınar Süt'ü taklit ederek 10 günde bir para ödemeye başladılar.

Pınar, yem getirip bizlere dağıttı, rahatça inekçiliğimizi geliştirebiliriz.

Bir tarafta güven, bir tarafta para, bir tarafta hizmet... Hepsi PINAR'dan.

-Sn. Hüseyin Kaya, Pınar sizlere ne gibi hizmetler getirdi ve daha neler getirmesini istiyorsunuz.

- Biz üreticiler sütü dededen, babadan gördüğümüz gibi elde etmekteyiz, bu açıktır.

Pınar elemanları temiz süt elde edilmesini, ahırlarımızdaki noksanlıkları, yemleme tekniklerini öğretmeye başladılar, hele veteriner hizmeti çok önemlidir. Heray veteri-

ner gelip ilçemizde gerekli muayene ve tedavileri yapmaktadır.

Daha Suni Tohumlama Teşkilatı gelecek en verimli hayvanları elde etmemiz bizleri çok sevindirecektir. Buzağlarımızı da hama geldi. çok faydalı bir çalışma.

Önümüzdeki bahar bazı üretici arkadaşlarımızın tohum ihtiyaçları olacaktır. Yonca, korunga, sugarleaf, fiğ, mısır vs. gibi ihtiyaçlarımız şimdiden temin edilmektedir. Yalama tuzu, mineral yalama taşları da şimdiden gelmeye başladı. Bu kadar hizmetten sonra daha ne isteyebiliriz ki.

Tek istediğimde tüm Simavlı üreticilerimizi ilgilendirmektedir. Tarım Orman ve Köy İşleri Bakanlığımızın ithal ederek Pınar Süt'ün üreticilerine dağıttığı ve Ziraat Bankamızın da borçlandırmasını yaptığı gebe düvelerden alabilmemiz bizleri çok mutlu edecektir.

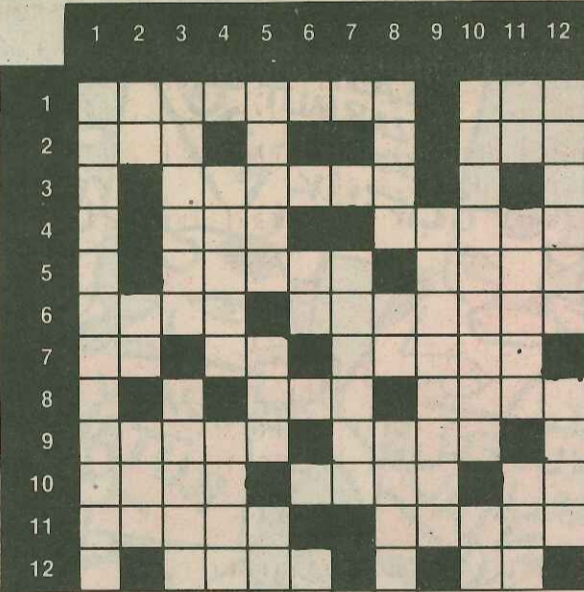
En önemli bir konuyu açıklıyorum Pınar Yem'den önce başka bir yem verilen yerli bir süt ineği 5 lt. süt verirken Pınar Yem verilme suretiyle 9-10 lt.ye çıktı. Bu birim hayvandan daha fazla süt istihsalı demektir.

-Sn. Başkan, son söz olarak neler söyleyeceksiniz?

-Üreticinin devamlı yanında olan dost elini Simav'lı biz üreticilere uzatan Pınar yetkililerine şükranlarımızı sunarım. Tüm Simavlı süt üreticilerini bu devamlı hizmet verecek dostumuzun nimetlerinden faydalanmaya davet ediyorum.

"BURASI SİMAV, SABAH GEL BENİM SÜTÜMÜ DE AL"

BULMACA



1 KARADENİZ
2 ARAKA İLİK
3 LABADA ELA
4 İL LİKA EM
5 TASA ANA A
6 EMİ ADIVAR
7 ASALET TA
8 İKAZ M LA
9 K MALİYE A
10 İL RE EŞEK

SOLDAN SAĞA

- 1- Çok sütlü bir inek türü- kümes hayvanıdır.
- 2- ced- İlk sesli harimiz. Ceryan depo eder.
- 3- Bir cinsbalık- 4- Bal üretir- Tersî Emre hazır.
- 5- Bir yabancı hayvan- Soyadı Yılmaz olan bir film yapımcımız.
- 6- Tersî mobilyada kullanılan kaliteli bir ağaç- sıkı sıkı sar, kucakla.
- 7- Güzelsanat- kısa zaman- sonuna (t) gelirse boyun bağı olur.
- 8- Birinci- gayet az.
- 9- Kedi türünden bir yabancı hayvan- postacı.
- 10- Mezapotamyada bir eski devlet- Dini bütün olanlarda olur- kuzu sesi.
- 11- Atatürk o hastalığa müptelâ idi- Tersî: bir yaylı çalgı.
- 12- Kütahya'nın ilçesi- Tersî: Fazla içenlerde görülen bir hastalık

YUKARIDAN AŞAĞIYA:

- 1- Konya'da büyük bir ovamız- 2- Bir bitki- Marazi şiş- Baş kaldıran.
- 3- Koca yapraklı bir bitki- Milli tatlılarımızdandır.
- 4- Bir meşrubat- Tersî: Akdeniz'de büyük bir yarımada.
- 5- Ziraat- Tersî: Büyük nefret- En son harfimizin okunuşu.
- 6- Akıl.
- 7- Asrın en son mucizesi olarak ilan edilen "NO" kanser ilacı.
- 8- Kokulu bir bitki- İki sessizharf (aynı cins) Tersî Erkek adı.
- 9- Büyük şişe kap- 10- Bir cins kuş- Bir nota.
- 11- Beyaz- Tersî: Katı yürekli- Master ekidi.
- 12- En uzun boyunlu hayvan- bir böcek ürünüdür.

Niyazi Gürsü Emekli öğretmen ve süt üreticisi

HEDİYE KAZANAN OKUYUCULARIMIZ



ERSİN AKPINAR
GÖLCÜK KÖYÜ
ÇİNE-AYDIN



MUSTAFA SABRİ
NEÇETİN ÇAĞIRKAN
KÖYÜ TAVAS-DENİZLİ



ZEYNEP ASLAN
EV EKONOMİSİ
TEKNİSYENİ
İLÇE TARIM
MÜDÜRLÜĞÜ
TAVAS-DENİZLİ



İBRAHİM GEDİKOĞLU
AKYAR KÖYÜ
KORKUTELİ



PINAR

İKİ AYDA BİR YAYINLANIR

PINAR

Süt Mamülleri Sanayii A.Ş. adına
Sahibi ve Yazı İşleri Müdürü
Olgun ERGÜZ
Genel Yönetmen:
EFLATUN NURİ

YAZIŞMA ADRESİ: PINAR Gazetesi P.K.904-İZMİR

• Gazetemiz Basın Ahlak Yasasına uyar • Kaynak gösterilmek suretiyle gazetemize ait yazı ve resimler yayınlanabilir. • Gönderilen yazı ve resimler yayınlanmasın iade edilmez • Yayınlanan yazı ve resimler imza sahiplerinin fikirleri olup, PINAR bunlardan bir sorumluluk kabul etmez.

İDARE YERİ:
PINAR Süt Mamülleri Sanayi A.Ş. Kemalpaşa yolu
İZMİR Tel: 18 20 30

BASILDIĞI YER:
YENİ AŞIR TESİSLERİDE HAZIRLANMIŞTIR.
GAZİOSMANPAŞA BULVARI NO: 5 İZMİR

SİMAV TOPLAMA
MERKEZİ AÇILDI

PINAR

SÜT TOPLAMA MERKEZİ



Ayaktakiler (Soldan sağa)

- 1- Grup toplayıcısı Fevzi Demirel
- 2- Efir Kooperatif Başkanı Hüseyin Kaya
- 3- Üretici Hizmetleri ve 1. Bölge Şefi Mahmut ERKOL

4. Kuşu köy toplayıcısı Nuri Gökkaya

5. Üretici Mehmet Uçan
6. Üretici Süleyman İpek
7. Ünite işçisi Yüksel Ay
8. Bölge Amiri M.Hüseyin Kocadağ

Oturanlar (soldan sağa)

1. Boğazköy toplayıcısı M.Emin Şahin
2. Grup toplayıcısı Ahmet Gökkaya
3. Üretici Recep Sait
4. Grup toplayıcısı Hüseyin Balaban

