



# PINAR

EYLÜL  
1987  
SAYI: 44

ÜRETİCİSİNİN GAZETESİ İKİ AYDA BİR 25.000 ADET BASILIR PARASIZ DAĞITILIR

## 2. PARTİ İTHAL DAMIZLIK DÜVELER EYLÜL AYI İÇİNDE İZMİR LİMANINA GELİYOR

Tarım Bakanlığının Amerika'dan ithal ettiği gebe düvelerin Pınar Süt kanalıyla sözleşmeli çiftçilere dağıtılacak olan 500 adetlik ikinci partisi Eylül ayı içinde İzmir limanına geliyor. Bu suretle 8 Haziran'da dağıtım yapılan 810 adet gebe düve ile birlikte toplam 1310 adet gebe düve Pınar Süt'ün sözleşmeli çiftçilerine verilmiş olacak.



İLK YAVRULAR

Tarım Orman ve Köy İşleri Bakanlığının Amerika'dan ithal ettiği damızlık düvelerin ilk yavruları dünyaya gelmeye başladı. Bu mutluluğu yaşamamızı sağlayan Tarım Orman ve Köy İşleri Bakanlığı ve Ziraat Bankası yetkililerine üreticilerimizin içten teşekkürlerini iletmeyi bir borç sayıyoruz.

Bu değerli düveler ve yavrular Pınar tarafından verilecek soy kütüğü belgeleri sayesinde daha fazla değer kazanacak, yılın belli aylarında, belli yerlerde kurulacak mezatlarda yüksek fiyatla satılabilecektir.

Mezat yer ve zamanları daha sonra üreticilerimize bildirecektir.



### BEYAĞAÇ SÜT TOPLAMA ÜNİTESİ AÇILDI

Pınar Süt Üniteler zincirine bir yenisiri daha ekledi. Denizli'nin Kale ilçesine bağlı Beyağaç kasabası, bol kaynak suları, ekime elverişli sulanabilen verimli ovası, ormanları, zengin krom madeni yatakları, yetiştirdikleri ve adına her yıl ağustos ayının ilk pazar günü festival düzenledikleri uzun süre saklanabilen, dayanıklı karpuzlarıyla ünlüdür.

Pınar Süt bu güzel yöremizin üreticisine hizmet vermeyen gurur duyacaktır.  
Yöre hayvancılığına hayırlı olsun diyoruz.



# HAYVANLARIN SU İHTİYACI

Ercan GÜRKAN  
Ziraat Yük. Müh.



Doğanın başlangıcı, insanoğluna armağanı su memeli hayvanların her organında mevcuttur. Memeli hayvanlar ailesine dahil edilen bir canlının %77'si sudur. Su vücuttan, böbrek yardımıyla idrar olarak, deri yoluyla ter olarak, akciğer aracılığıyla da buhar olarak atılır. İçilen su bir saat içinde organlara yayılır. Beyindeki hipofiz bezi ve böbrekler devamlı olarak vücuttaki su miktarı ve akışını düzenler.

Hayvanların su ihtiyacı genellikle üç kaynaktan karşılanır. Yemlerle alınan su, içilen su ve metabolik faaliyetler sonucu organizmada çeşitli besin maddelerinin parçalanması sonucu ortaya çıkan su. Bu su kaynaklarından yemlerin içerdiği su büyük farklılıklar gösterir. Yeşil yemler, posalar ve silo yemlerinde su oranı % 60-90 olduğu halde keşif yemlerde bu oran % 10-15 tir. Sığırlar her bir kg kuru maddeye karşılık 4-6 kg su tüketmektedirler. Böylece 15 kg

kuru madde tüketen bir sığırın günde 90 kg suya ihtiyacı vardır.

Farklı çevre sıcaklıkları ve farklı fizyolojik durumlarda sığırların su ihtiyacını aşağıdaki tabloda gösterilmektedir.

Hayvan Türü	Çevre Sıcaklığı (C)	Su İhtiyacı (kg/kurumadde)
Buzağı (5./6 hafta)	—	6,5
Sığır (100 kg.'ın üstünde)	-17+ 10 C	3,5
Hiçbir verim vermeden	10 - 15 C	3,6
	15-21	4,1
	21-27	4,7
	27 ve yukarı	5,5

Not: Süt ineklerine tabloda belirtilen değerlere ek olarak her 1 kg süt verimi için 0.870 kg su hesap edilmelidir.

İçme suları aşağıdaki özelliklerde olmalıdır:



1- İçinde sağlığa zararlı bitkisel ve hayvansal asalaklar, kimyasal toksinler (zehirler) bulunmalıdır.

2- Tadı, kokusu kötü olmamalı, tiksindirmemelidir.

3- Yeterli miktarda olmalıdır.

4- Sıcaklığı 7-12 C olmalıdır.

5- Hayvanın su içtiği yer temiz olmalı, mümkünse otomatik sifon kullanılmalıdır.

Su Renksiz olmalıdır: Suda ince kum, kil, toprak, erimeyen demir tozları, karbonatlar, bakteriler, mantarlar, bulanıklık yapar. Ayrıca sarı, esmer renkli sularda organik maddeler vardır. Kükürtlü hidrojen, ölü bitkiler ve lağım sularının karışması suya fena koku verir.

Suyun Tadı iyi olmalıdır: Suyun tadı, suyun sıcaklığına, içinde erimiş olan tuzlara, gazlara bağlıdır. İçinde gaz bulundurmamayan sularda lezzet yoktur. Su acı, tatlı, tuzlu ve ekşi olmamalıdır.

Bol ve kaliteli süt için bol ve kaliteli su...

## BU HASTALIĞA DİKKAT



Sığırlara mahsus viral bir hastalıktır. Hastalık öldürücü seyredir. Daha çok genç hayvanlarda meydana gelmektedir. Koyun ve sığır yetiştiriciliğinin birarada yapıldığı ahırlarda, sığır ve koyunların dolaylı yada dolaysız temas ettiği bölgelerde bu hastalık daha çok ortaya çıkmaktadır. Son yıllarda hastalığı koyunların sığırlara naklettiği kesinlik kazanmıştır. Koyun ve sığırların temasından 15 gün ile bir yıl arasında hastalık şekillenmektedir.

**BELİRTİLER** Hastalık belirtileri daha çok burunda, gözde, sindirim sisteminde ortaya çıkar. Hayvanda ateş, burun akıntısı görülür. Akıntılar kuruyup kabuklaşır. Nefes alıp vermeler hızlı, güçlükle, hırıltılı şekilde yapılır. Gözlerde dumanlanma, körlük meydana gelir. Göz kapakları sulanır, yapışır. İshal, titremeler, ağız çevresinde kızarıklıklar vs. ortaya çıkar.

**KORUNMA VE TEDAVİ:** Erken teşhis edildiğinde tedavi şansı vardır. Tedaviden sonra iyileşme olsa bile hayvan tekrar eski verimine ulaşamaz. Belirtilerinin iyice ortaya çıkmasından sonra uygulanan tedaviden çoğu zaman hiçbir sonuç alınmaz. Tüm hastalıklarda olduğu gibi bu hastalıklarda korunma ve temizlik önem taşımaktadır. Öncelikle sığır ve koyunların birbirleri ile temasının önlenmesi gerekmektedir. Bunun için beraber otlama, yemleme ve barındırmaktan kaçınılmalıdır. Hastalık çıkan ahırda hasta hayvanın ayrılmasından sonra ahır ve barınaklar dezenfekte edilmelidir.



## BİZDEN SÖYLEMESİ



### ÇİFTLİK GÜBRESİ:

Çiftlik gübresinden en iyi şekilde yararlanmak için eski yanmış gübrenizi ilkbaharda, taze yanmamış gübrenizi sonbaharda kullanın.

### SULAMA SUYU:

İdeal bir sulama suyu aşağıdaki özellikleri taşımalıdır.

Sulama suyu;

1. Soğuk olmamalı
2. Havalanmış olmalı
3. İçerisinde bitkiye zarar verecek maddeler olmamalıdır.

### ŞİŞME:

Hayvanların üzerine çığ düşmüş otlarda gezdirilmesi sonucu hayvanlarda

### KRİZMA:

40-50 cm derinlikteki alt ve üst toprakların yer değiştirmesidir. Toprağı gevşedir. Mikroorganizma faaliyetlerini artırır. Toprağın havalanmasını sağlar, su tutma kapasitesini artırır. Yabancı otların imhasını sağlar.



## VETERİNERİNİZ DİYOR Kİ!..

Vek.Hekim Nejat KARAGÖZOĞLU



### ŞAP HASTALIĞI

(Stomatitis uphtosa epizootica) (Şap) hastalığı büyük küçük adalar dışında dünya ülkelerinin hemen çoğunda görülmektedir. Evcil ve evcil olmayan tüm sift tırnaklıları hasta eder.

**ETYOLOJİ VE BULAŞMA:** Şap virüsü bugüne de bulunan virusların en küşöklendir. Bugün şap hastalığında immunolojikman birbirinden ayrı 7 tip (O, A, C, SAT 1,2,3 ve Asia) vardır.

Şap hastalığı virusu soğuğa ve sıcakı karşı dayanıklılığı fazladır.



Virus enfeksiyondan hemen sonra kanda ve sütte ağızda veziküller görülmesinden önce de salyada bulunur. Hayvan klinikman hastalığı göstermeden önce ve klinik belirtiler kaybolduktan bir süre sonra idrar, süt, pisliğinde ve sperma enfeksiyon yeteneğine sahiptir. Fakat enfeksiyon kabiliyetini en şiddetli dönemi ağız ve ayakta veziküllerin aşılması sırasına rastlar.

Hastalık sürüden sürüye hem direkt ve khemde indirekt yolla bulaşır. Virus kuşların sindirim kanalında canlılığını yitirmez. Böylece virusun uzak mesafelere iletilmesinde kuşlarda rol oynarlar. Hayvansal ürünler, süt ve et mamülleri ülkeler arası bulaşmada çok büyük rol oynar.



Genel Semptomlar başlangıçta yüksek ateş iştahsızlık, süt veriminin azalması, durgunluk ve hızla zayıflamadan ibarettir.

Ortalama inkubasyon (kuluçka) süresi 2-7 gündür (okal Semptomlar lezyonların yerine yaygınlık derecesine ve hayvanın türüne göre az çok değişir. Çeşitli büyüklükte veziküller ağız mucarasında yer alırlar. Dil üzeri ve alt üst dudaklarının iç kısımları ve veziküllerin en çok görüldüğü yerlerdir. Çiğneme hareketleri ağırlı olduğundan çiğneme ve yutma yavaşlamıştır. Hasta sert ve hacimli yemlerin alınmasında özel bir sakınma gösterir, ağızını açılarak muayenesine karşı koymak ister ağızda iplikvari yada köpüklü bol bir salivasyon vardır. Ağızda biriken salyanın atılması için yapılan ağız hareketleriyle tipik şapırtı sesi duyulur. Ağızdaki benzer veziküller meme uçlarında ve ayaklarda oluşur. Şapın başlıca semptomu ağızda oluşan veziküllerdir. Bunlar birkaç mm.den 2-3 cm.kadar çapta olabilirler. İlerlemiş devrede bu veziküller patlar ve mucuza parça parça dökülür.

Bağışık hayvan bulunmayan sürülerde bulaşma % 100 oranındadır. Kültür ırkı hayvanlar ve gençler, yerlilere ve gençlere oranla daha duyarlıdır. Komplike olmamış çaplı hayvanlar hastalığı 15-20 günde atlatırlar.



**TEDAVİ-** Spesifik tedavisi yoktur. Ağızda ki ve ayaklardaki lezyonlar antiseptiklerle yikanmalıdır.

**Kontrol ve Koruma:** Veziküler hastalıklar çok kolay ve süratle yayıldıkları için kontrol ve korunmada güçtür. Yurdumuzda şap hastalığı hayvan hareketlerinin daha kolay olduğu yaz aylarında Mayıs-Ekim arası daha çok görülmektedir.

Hastalık etkeni daha hastalığın ilk döneminde vücudun hemen her tarafında, her türlü sekret ve ekstrelerinde bulunduğu için bulaşık hayvanlar teşhise esas olan semptomlar ortaya çıkmadan önce hastalığı yayarlar. Bu nedenle alınacak karantina tedbiri hastalığa maruz tüm duyarlı hayvan türlerini kapsmalıdır.

Şap hastalığının kontrolünde 6 ayd abir uygulanan bivaları aşilar yararlıdır.

## MERHABA

NIHAT PAYKOÇ

### SÜT'E PRİM

Eski günlerde ve bilhassa ramazan aylarında, zenginler fitre ve zekat yerine geçmesi için; fakara vatandaşlara un, şeker pirinç ve fasulye gibi temel sayılan gıda maddeleri dağıtırlarmış.

Böyle günlerden bir gün şaka yapmayı çok seven malın gözünün biri "Falanca bey erzak dağıtıyor..." diye ortalığa bir balon uçurmuş..



Aksi şeytan, bu yalan vatandaşlar tarafından öylesine yutulmuş ki; erzak torbasını kaptığı gibi... hayır sahibi vatandaşın mağazasına bir koşu başlamış, ne siz sorun ne ben söyleyeyim.

Oluşan bu kalabalığı önce bıyık altından gülererek seyreden 'şakacı' vatandaşın, bu sefer de "İster misin benim bu yalanım doğru çıksın?" diye içine şüphe düşmesin mi? Haliyle o da eve gidip torbasını kaptığı gibi aynı yolun yolcusu olmuş!..

Nereden nereye?..

Hep bildiğiniz gibi bugün de Devlet Baba büyük işletmelere sütünü verenlere "Teşvik Primi" adı altında 1 litre sütü için 35 TL. ödemekte olduğu halde çoğu süt sığırcıları bu paraya boşvermekte, sütlerini "Teşvik Primi" almaya hak kazanmamış olan küçük işletmelere vermekte inat ederek, süt hayvancısına yapılmakta olan bu destekten kendisini mahrum etmektedir.

Bu durum "Boğulursan büyük denizde boğul..." diyen ceddimizin deyimine ne yazık ki oldukça ters düşmektedir.

Benim size bu konuda (Paykoç baba) olarak tavsiyem; Devlet Babanın size litre başına vermeyi taahhüt ettiği otuzbeş TL'sini almak için gerekeni yapmanızdır.

Bu para asla sadaka değildir.

Tam tersine alın terinizin karşılığıdır.

Hakkettiğiniz parayı almak becerisini gösterin lütfen.



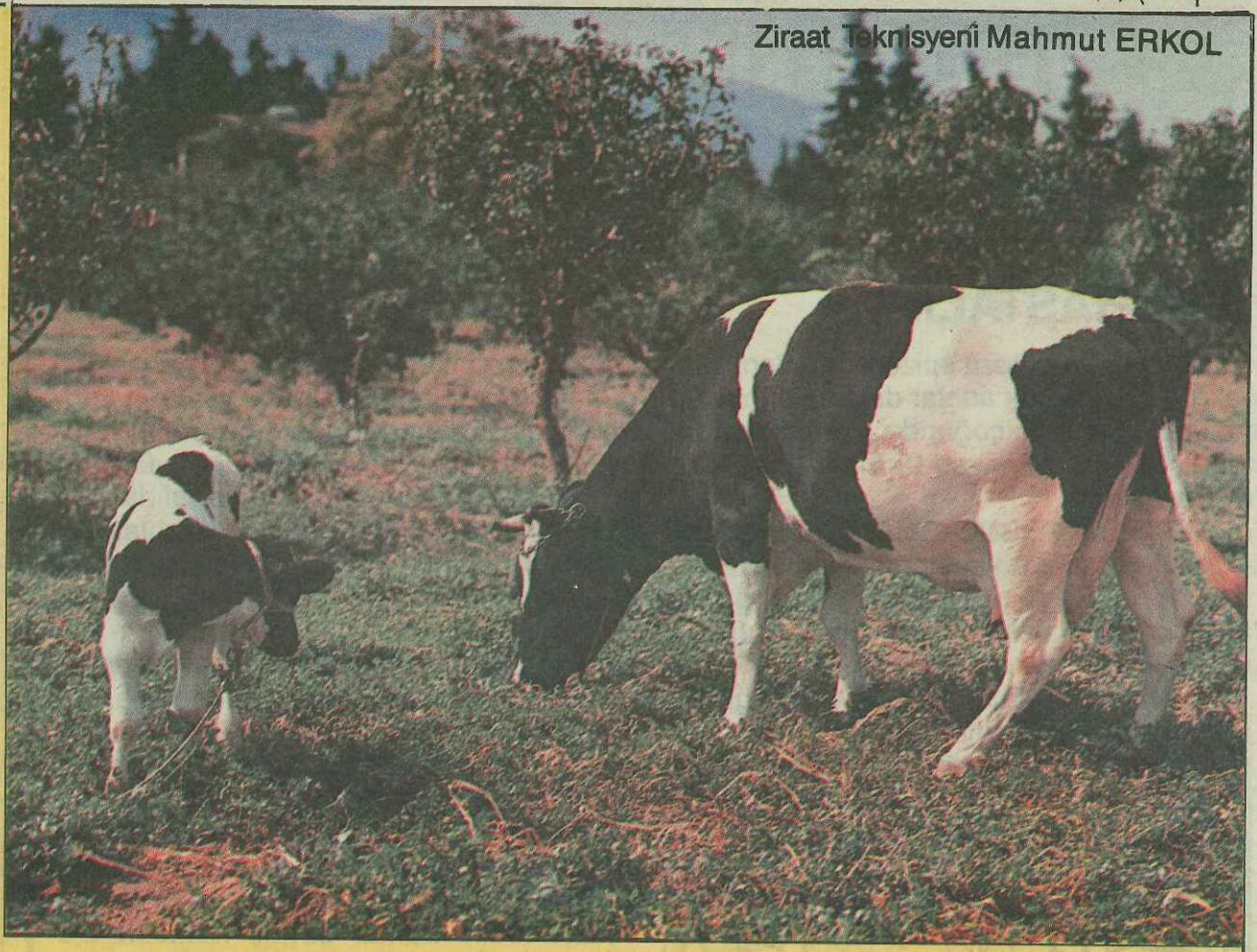
# BAKIM

**BUZAĞILAMA:** İneklerin bakım süresi 280 gündür. Doğum 3-5 gün erken veya geç olabilir. Bu normal bir olaydır. Doğum tarihi yaklaşan inek, işletme şartları elverişli ise ayrı bir doğum bölmesine alınmalıdır. Eğer bu yapılamıyorsa, hayvanın bulunduğu bölme temizlenir, temiz altlık serilir.

Doğumu yaklaşan ineklerde meme hızla gelir iş ve sütle dolar ve sıcak ağırlı bir hal alabilir. Halk dilinde bu olaya "YEL" adı verilir. Bu normal bir olaydır. Doğumdan sonra meme sağıldıkça normale döner. Memenin sık sık sağılması iyi sonuç verir.

Doğumdan bir gün önce meme büyümeye başlar ve gevşer. Bağların gevşediğinden aşağıya düşer, bu durumun görülmesi 12 saat içerisinde doğumun başlayacağını habercisidir.

İneklerde doğum genelde normal olur. Güç doğumlarda mutlaka veteriner hekimin müdahalesi gereklidir.



Ziraat Teknisyeni Mahmut ERKOL

**DOĞUMDAN SONRA BUZAĞININ BAKIMI:** Yeni doğan buzağı güçsüz ve ıslaktır. Buzağının burun ve ağızındaki doğum artıkları hemen temizlenerek rahat nefes alması sağlanmalıdır. Doğumdan sonra kopan göbek kordonu üzerine "VANADİN" sürülmelidir. Islak doğan yavru anasının uzanabileceği bir yere konarak anasının onu yalmasına yardım edilir. Bu yalama ile yavrunun ıslaklığı giderildiği gibi, masaj yerine geçerek buzağının solunumunun düzelmesine de yardım eder.

Normal ve sağlıklı doğan buzağılar kısa bir süre sonra ayağa kalkmaya ve analarını emmeye başlarlar.

**DOĞUMDAN SONRA ANANIN BAKIMI:** Doğumdan hemen sonra bölmedeki altlık değiştirilerek temiz ve kur altlık serilir. Doğum yapan ineklerin üzerleri kuruotlar yardımıyla ovuşturulmalıdır. Yeni doğum yapmış hayvanların içecekleri suyun ılık ve temiz olmasına dikkat edilmelidir. İneklere, içersine arpa buğday yulaf unları ve tuz katılmış ılık su vermekte faydalıdır.

Genç yada yeni doğan buzağılarda görülmekte olup ivegen, bulaşıcı ve genellikle öldürücü nitelikte olan bu hastalık "Beyaz ishal" olarak adlandırılır.

Genellikle beş günlükten küçük hayvanlarda görülür. Salgınlar daha çok sonbahar, kış ve sonbaharın ilk aylarında doğan, ahırda bulundurulmakta olan hayvanlar arasında çıkar. Hasta hayvanlarda ilk görülen belirti durgunluk ve iştahsızlık halidir. Bunu açık renkli feka kokulu, sulu yahut da köpüklü şiddetli bir ishal izler. Hayvanların tüyleri kabalaşır ve gözleri çukura kaçar. Buzağılar ileri derecede zayıflamakla beraber karınları iškembelelerinde toplanan gazdan ötürü şişer bir durumdadır. Buzağı islahı genellikle zatürre ile birlikte seyreder.

## BUZAĞI İSHALİ

Veteriner Hekim Ufuk BAŞKAYA



Hastalıktan korunmak için sağlık koruma önlemlerinin sıkı bir şekilde uygulamalarına gerek vardır. Buzağılar temiz bir ortamda doğmalıdır. Eller sabunla yıkanmalı ve vulva dezenfekte edilmedir. Buzağının doğar doğmaz göbek kordonu kesilmeli ve tentürdiyot sürülmelidir. Gebe ineklerin gebelikleri süresince gerektiği şekilde beslenmeleri de hastalıktan korunmada önem taşır. Yeni doğan buzağuların yeterince ağız sütü içmeleri sağlanmalıdır. Ayrıca yeni doğmuş buzağular hava akımlarından korunmalıdır. Kuru ve temiz bir yerde bulundurulmuş buzağular ilk iki hafta içinde kayıpları önlemek için ayrı barınaklarda tutulmalıdırlar. Hastalığın görüldüğü yer ile süt ve su kapları tam bir şekilde temizlenip dezenfekte edilmelidir.

Buzağı islahının asıl nedenlerine gelince,

Buzağının yeterince ağız sütü alamaması, Ayrıca başlangıçta hayvanların yeterince Vitamin A, Vitamin B, Vitamin C ve diğer besin maddelerinden eksik beslenmelerinden ileri gelmektedir. Normal koşullarda tamamen zararsız olarak hayvanların barsaklarında bulunan mikroplar hatalı besleme sonucu hastalık yapıcı duruma geçer ve tüm barsaklara yayılırlar. Bunların arasında en önemlileri ise doğada çok yaygın olarak bulunan Koli mikrobudur.

Hastalığın sağıtımında Sulfonamidler, Nitrofuranlar ve Antibiyotiklerden yararlanılır. Ayrıca anadan alınacak kanın deri altı buzağıya verilmesi, su kaybına karşı ağızdan veya damardan verilecek sıvıları da hastalığın iyileşmesinde yarar sağlar.



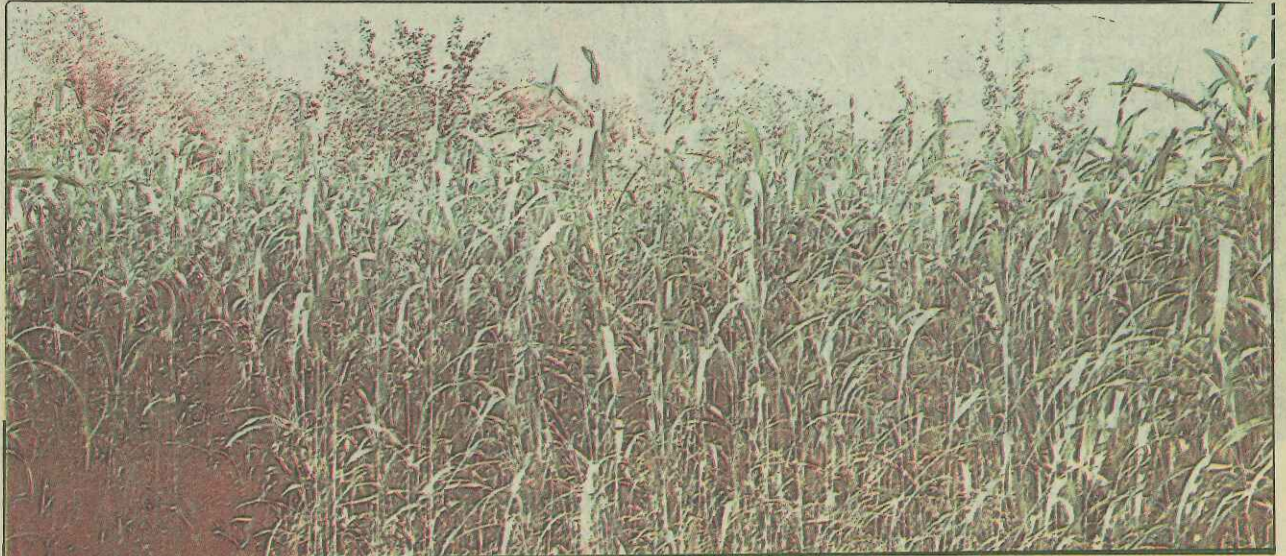


# SİLAJLIK MISIR ÜRETİMİ VE SİLAJ

Ali Osman EKSE  
Ziraat Yük.Müh.

Silaj, birçok bitkiden yapılabilen fermantasyona uğramış sulu, genellikle yeşil kalabilen bir yemdir. Silaj yapmada en fazla kullanılan bitki mısırdır.

Silaj için mısır yetiştiriliciliğinin dane için mısır yetiştiriciliğinden bir farkı yoktur. Genellikle yüksek verimli melez mısır çeşitleri aynı zamanda yüksek ve kaliteli silaj verimine sahiptirler. Ancak, dane için ekimde kullanılan tohumluk miktarından biraz fazla tohum kullanılmalıdır. Çok fazla tohum kullanıldığında bitkiler zayıf gelişeceğinden koçan yapmayabilir. Onun için çok fazla tohum kullanılmamalıdır. Diğer ekim, gübre ve bakım işleri aynı yapılmalıdır.



Kaliteli bir silaj yemi elde etmede aşağıdaki hususlara dikkat etmek gereklidir.

- 1- Mısırın hasat zamanının seçimi
- 2- Hasat zamanında kuru madde oranı
- 3- Çok iyi parçalama
- 4- Silaj içinde hava durumu
- 5- Silajın üzerinin hava almayacak şekilde kapatılması.

Silajlık mısırın en uygun hasat dönemi: Hasat zamanında mısır yaklaşık olarak % 50 dane ve koçan ağırlığına erişmiş olmalıdır. Bu devrede mısır "süt olum" devresini geçmiş olacaktır. Aynı zamanda bitki en yüksek kuru madde ihtiva eder ve hazımlabilir besin değeri de en yüksek seviyededir. Gene bu dönemde, bitki yaklaşık olarak % 35 civarında kuru madde ihtiva eder.

Hasat devresi mısır danesine bakarak ta tesbit edilebilir. Şöyle ki, mısır danesinin rüşeymine yakın bir yerde siyah çizgi belirir. Bu bölgeyi görmek için koçanın orta kısmından birkaç dane alınır, uzunluğuna bakılır şayet siyah bölge varsa hasat zamanı gelmiştir.

Hasat döneminin tesbitinde bir başka yöntem de kullanılabilir. Danede "süt hattı" dediğimiz kısma bakılacak da kara verebiliriz. Mısır danesini ikiye bölerek rüşeymin üstünde kalan kısım la nişastalı parça ara-

sında bir hat yoksa mısır silaj için oluma gelmiş demektir.

Hasat, silaj makinesi dediğimiz genelde silaj yapılacak bitkiyi biçim parçalayan ve arkasına takılı römorka üfleyen makinelerle yapılmalıdır. Bunlardan sıraya biçenleri tercih edilmelidir. Bu makinelerin zorlanmadan seri çalışması ve bitkiye 2-3 cm'lik küçük parçalarda kesmesi istenir. Aynı büyüklükte ve inc kıyılmış bir silaj da havanın çıkarılması daha kolay olacağından parçalanma çok iyi yapılmalıdır. İyi parçalanmış bir bitki daha fazla özsuynunu vereceğinden istenen bakterilerin gelişmesine yardımcı olacaktır.

Silaj içinde hava kalması, istenmeyen bakterilerin gelişmesini artıracığından silaj yapılırken iyi sıkıştırılmalı ve hava kalmamasına dikkat edilmelidir. Silo iyice sıkıştırılıp doldurulduktan sonra hemen naylon örtü ile üzeri kapatılmalıdır. Naylon örtünün üzeri saman ve toprakla örtülmelidir.

## SÜTE ETKİ EDEN YEMLER

İlyas N.ÖKTEM Ziraat Yüksek Mühendisi

1- Kuru biramayası, fiğ yemlik bezelye süt miktarını değiştirmeyerek sütün yağ oranını artırırlar. Buna karşılık ketencik, haşhaş küspeleri, pirinç unları, kalza küspesi, balık yağı ve unları yağ miktarını düşürür.

2- Çavdar, arpa yemlik bezelye, patates, pancar, pamuk tohumu küspesi, yemlik pirinç unu, mısır yulfa ve buğday kepekleri ise süt yağını yumuşatır.

3- Lahana türleri, şalgam, koba, hayvan ve şeker pancarı yapraklarının fazla verilmesinde, bunların içindeki sindirilebilir



maddeler çok çabuk kana geçer. Turunçgillerdeki hardal yağların kokusu süte hemen geçtiği halde, fazla şeker pancarı yaprağı ile yemlemede süt ve tereyağında hoş gitmeyen balık kokusu hissedilir.

4- Yazın yeşil yem verilen hayvanlarda, pazar için hiç uygun olmayan yumuşak tereyağı elde edilir. Bunun aksine kışın verilen ot, saman hayvan pancarı gibi kaba yemler süt yağını sertleştirir. Kışın hayvanları iyi kaliteli ve bol miktarda silo yemi vermek

suretiyle yemlerin tereyağını katılaştırıcı etkisini hafifletmek mümkündür.

5- İneklere yedirilecek körpe yeşil yemlerin, fizyolojik nedenlerle, ham selülozca takviye edilmeleri gerekir. Bu amaçla radyos'a kuru ot ve silo yemleri katılmalıdır.

6- Baklagiller proteince zengindir. Dolayısıyla bunların fazla olan proteinlerinin enerji yönünden zengin olana tahıl, kuru şeker pancarı posası gibi yemlerle dengelenmesi gerekir.







Bornova-Doğanlar mahallesinde üreticimiz Mehmet Vural'ın Sudanotu + sorgum melezi (sugarleaf) şekeryaprak yem nebatının birinci biçimden önceki durumu görülmektedir. 40 günde birinci biçime gelmiştir.



#### Şekeryaprak

1. Yeşil kesilip, kıyılmış ot olarak
2. Kurutulmuş ot olarak
3. Silaj olarak
4. Otlatılmak suretiyle süt ineklerinin severek yediği kaba yemdir.

4-5 defa biçilmek suretiyle birim alandan daha fazla ot istihsal edilmektedir. Çok karlıdır.

İkinci biçimden önce

#### YAZARLARIMIZ :

Ali ÜNAL  
Veteriner Hekim  
Ali YILMAZ  
Veteriner Hekim  
Ersin TORUN  
Ziraat Yüksek Mühendisi  
Gültekin AKTAŞ  
Uzman Veteriner  
İlyas N. ÖKTEN  
Ziraat Yüksek Mühendisi  
Mahmut ERKOL  
Ziraat Teknisyeni  
Melik DAVASLIGİL  
Ziraat Yüksek Mühendisi  
Mümtaz GÜNGÖREN  
Ziraat Yüksek Mühendisi  
Nihat PAYKOÇ  
Yazar  
Orhan ÜSTÜNŞOY  
Ziraat Yüksek Mühendisi  
Süleyman ARSOY  
Ziraat Yüksek Mühendisi  
Tahiz YAVUZ  
Veteriner Hekim

## NASREDDİN HOCA



#### O DA BEĞENMEMİŞ

Nasreddin hoca bir çok şeyleri merak etti gibi, bir gün de aşçılığa merak sarar Yemeklerin nasıl pişirildiğini, çeşitli yemeklerin nasıl icad edildiğini öğrenmek hevesine kapılır. Arkasından kendi de orjinal bir yemek icad etmek ister.

Mevsim kış imiş. Dışarıda lapa lapa kar yağıyormuş. Yerlerde de diz boyu kar varmış.

Hemen aklına gelir. Bir tepsi dolu kar alır dışarıdan, başlar ekmeği bana bana yemeğe.

Fakat bundan hiçbir lezzet almayınca:

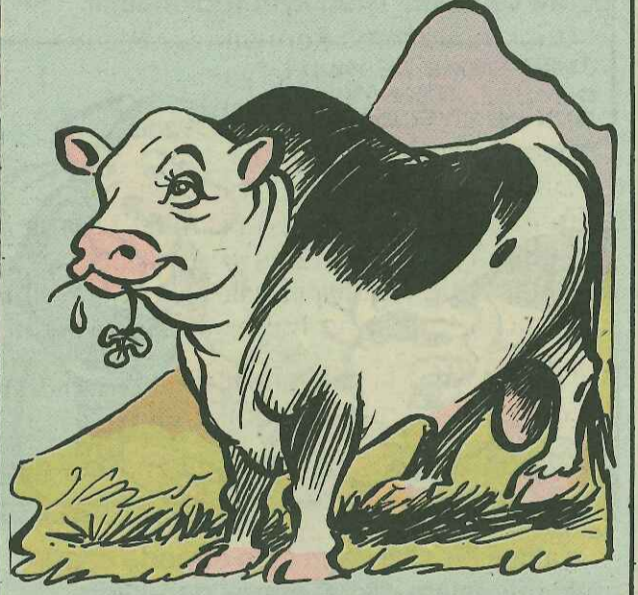
-Karla ekmeği yemesini ben icad ettim ama ben de beğenmedim, der.

## TOMBİŞ ABLA



#### Sevgili Tombiş Ablacığım,

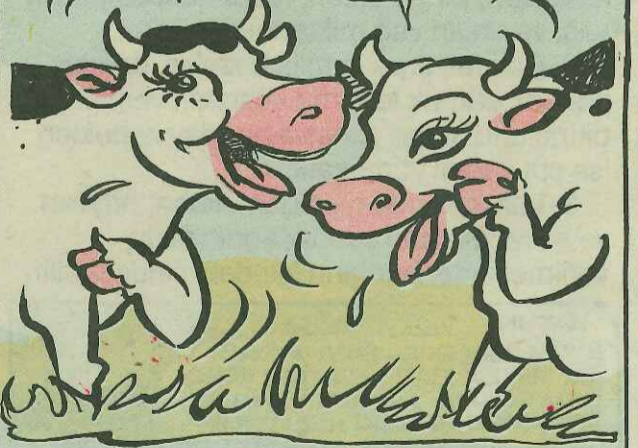
Size bu mektubu çok gizli olarak yazıyorum. Lütfen isim ve adresimi yayınlamayın. Köyümüzün boğası öğrenirse halim kötü olur. Tombiş ablacığım bizim köyümüzde ..... isminde bir boğa var. Bir alımlı, bir çalımlı ki görmeyin, havasından yanına varılmaz. İyi ki yılda bir defa birlikte oluyoruz, daha fazla birlikte olsaydık küçük dağları ben yarattım diyecekti.



Geçen gün kız arkadaşlarla biraraya gelmiş sohbet ederken içlerinden birisi köyde Pınar Süt'ün veterinerlerinin suni tohumlama yaptığını ve çok memnun kaldığını söyledi. Bizde hem daha güzel ve yüksek verimli yavrulara sahip olmak hem de köyümüzün boğasının fiyakasını bozmak için suni tohumlama yaptırmaya karar verdik. Bunun için nereye başvurmamız lazım? Bizze yardımcı olursunuz...

SUN-İ TOHURLAMA İCAD EDİLDİ... KÖY BOĞALARININ FİYAKASINI BOZULDU!...

YÜRÜLÜÜ!... KÖY KASABINA!... PABUĞLARIN DAMA ATLDI GAYRI!...



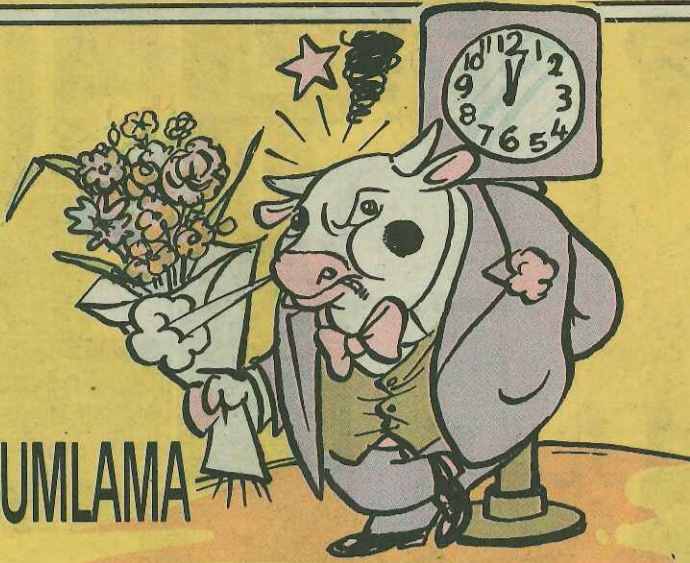
#### Güzel Kızım

Öncelikle doğru kararınızdan dolayı sizi kutlarım. Bu konu Ülkemiz hayvancılığının geleceğini yakından ilgilendirdiği için Sosyal Hizmetler Köşemizde geniş yer ayırdık. Sorularının cevabını orada bulacaksınız. Ayrıca unutmadan köyünüzün boğasına benden selam söyle ve kendisine Pınar Et'in telefonunu ver. 1660 Kemalpaşa-İzmir



# SOSYAL HİZMETLER

NEREDE  
KALDI  
BU KIZ  
YAHU?..



## SUNİ TOHURLAMA

Suni tohumlama konusunda, Ülkemiz hayvancılığın iyi bir geleceğe kavuşmasında önemli bir yer tutması nedeniyle bu sayımızda da yer veriyoruz.

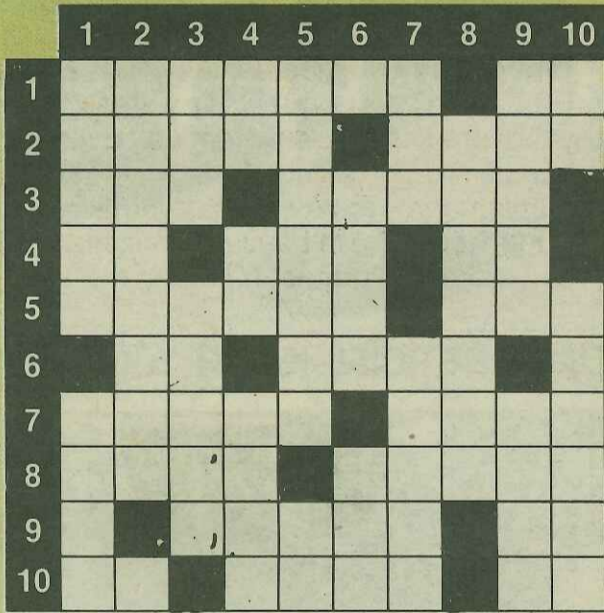
Siz, Sayın Üreticilerimiz, Düvelerinizi ve ineklerinizi suni tohumlama yaptırmak istediğinizde yandaki tabloda isimleri belirtilen suni tohumlama veterinerlerine bizzat başvurabilirsiniz. Ya da sütlerinizi taşıyan Pınar Grup toplayıcıları ile Bölge Amerinize veya Suni Tohumlama Veterinerine haber ulaştırabilirsiniz.

Unutmayınız ki hayvancılıkta yüksek kazanç üstün verimli ineklere sahip olmakla mümkündür.

Bunun da yolu suni tohumlamadan geçer.

Çalışma Tarzı	Vet.Hek.Adı	Hizmet Bölgesi	Adres	Telefon
Sözleşmeli	Bedrettin Şenay	Nazilli Kuyucak	Atatürk Bulvarı No: Hay.pazarı.yanı Nazilli	Kod:6371 Ev: 4716 İş:5245
Sözleşmeli	Yusuf Ermengen	Tefenni Yeşilova Çavdır	Yokuş Mah.Karanfil Sk.No:3 Tefenni	Kod:3257 Ev:1235 İş:1135-1909
Sözleşmeli	Mehmet Ulusoy Veteriner Hekim Menemen	Menemen Foça Aliağa	Yeni Garaj Cıvarı Menemen	Kod:5421 İş:1157 Ev:1010
Sözleşmeli	Rahmi Özcan Veteriner Hekim Torbalı	Torbalı Bayındır Selçuk	Hükümet Cad. No:48 Torbalı	Kod:5461 Ev: 1282
Sözleşmeli	Mehmet Çelikkaleli Veteriner Hekim Ödemiş	Ödemiş Kiraz	Hürriyet Cad. Mustafa Güngörel Pasajı Ödemiş	Kod:5491 3537
Sözleşmeli	Mustafa Sarıgedik Veteriner Hekim Salihli	Salihli Alaşehir	Eski Camii Mah. Bahtiyar sok.No.4 (Emlak Kredi Bankası yanı) SALIHLI	Kod:6441 İş:3810 Ev:1294
Pınar Süt Mamülleri Sanayi A.Ş.	Gültekin Aktaş Veteriner Hekim Kemalpaşa	İzmir-Buca Gaziemir Karabağlar Narlıdere Karşıyaka Bornova Turgutlu Kemalpaşa	Pınar-Entegre Et Tesisleri Kemalpaşa veya İzmir İrtibat Bürosu	Kod:5481 Kemalpaşa 1660 10 hat 21 23 38
Pınar Süt Mamülleri Sanayi A.Ş.	Mehmet Batı Teknisyen Teknisyen	Güzelbahçe Seferihisar Urla	Bademler Hedef A.Ş.Çiftliği Yolu üzeri	Kemalpaşa Asfaltı PINARBAŞI İZMİR Tel: 182030
Sözleşmeli	İrfan Şahin Veteriner Hekim	çine	Hamid Abad Mah. 64.Sok.No.7/c	Kod:6337 1546
Sözleşmeli	Ali Dikmen Vet.Hek	Milas	Belediye Karşısı No:59/A Milas	Kod:6131 İş:3967 Ev:2309

## BULMACA



1	K	A	R	A	Y	A	N	A	İ
2	E	L	A	L	E	M	C	E	M
3	L	I	M	O	N	G	E	C	E
4	A	Y	A	İ	H	A	L	E	
5	Y	E	Z	Ü	D	E	R		
6	N	A	N	E	M	İ	P	A	
7	A	D	N	A	N	N	A	A	Ş
8	K	A	L	İ	K	İ	L	İ	
9	N	O	A	S	A	L	E	T	
10	T	A	N	E	R	R	E	T	

### SOLDAN SAĞA

1. Bir yer sebze-si-mağara
2. Ek-En küçük toplum BİRİMİ
3. Bir mikroskop camı-Yemeklere tad verir.
4. Gümüşün simgesi-Arabalarda hareketli parçaları taşıyan kısım-Yaşadığımız yer.
5. Ünlü aşıklarımızdan-Kabul etmemek
6. Bir ünlem-İstanbul'da bir semt
7. Hangisinde-Erkek kişi
8. Gelir getiren mülk-Tersi hayvan besleme
9. Bir inşaat malzemesi-Bir nota
10. Erkek-anlam-bir kürk hayvanı

### YUKARIDAN AŞAĞI:

1. Bir yemek ismi-Satrançta bir taş
2. Bir geyik cinsi
3. Eksik olmayan-Aşçı yardımcısı
4. Avlanma işi-asmaktan bir emir-Acıklı olay
5. Askerlik bittiğinde verilir-Bir harfin okunuşu
6. Hiçbir zaman-Dolayısıyla anlatma
7. İlkel deniz taşıtı-Küçüklere anlatılır.
8. Dahilde, dışarıda olmayan
9. Ek-Büyük kızkardeş
10. Bir soru-Çatı-İskambilde birli

## HEDİYE KAZANAN OKUYUCULARIMIZ



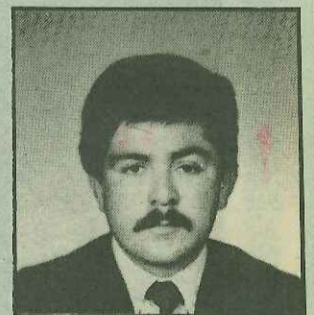
Mustafa Şen  
ÇARDAĞ/  
DENİZLİ



Halil ÖZEN  
ACIPAYAM/  
DENİZLİ



Mustafa SAVRAN  
ÇİVRİL/DENİZLİ



Cumhuriyet TONGAR  
NAZILLI/AYDIN



**PINAR**

İKİ AYDA BİR YAYINLANIR

### PINAR

Süt Mamülleri Sanayi A.Ş. adına  
Sahibi ve Yazı İşleri Müdürü  
**Olgun ERGÜZ**  
Genel Yönetmen:  
**EFLATUN NURİ**

YAZIŞMA ADRESİ: PINAR Gazetesi P.K.904 -İZMİR

• Gazetemiz Basın Ahlak Yasasına uyar • Kaynak gösterilmek suretiyle gazetemize ait yazı ve resimler yayınlanabilir. • Gönderilen yazı ve resimler yayınlansın ve yayınlansın iade edilmez • Yayınlanan yazı ve resimler imza sahiplerinin fikirleri olup, PINAR bunlardan bir sorumluluk kabul etmez.

İDARE YERİ:  
PINAR Süt Mamülleri Sanayi A.Ş. Kemalpaşa yolu  
İZMİR Tel: 18 20 30

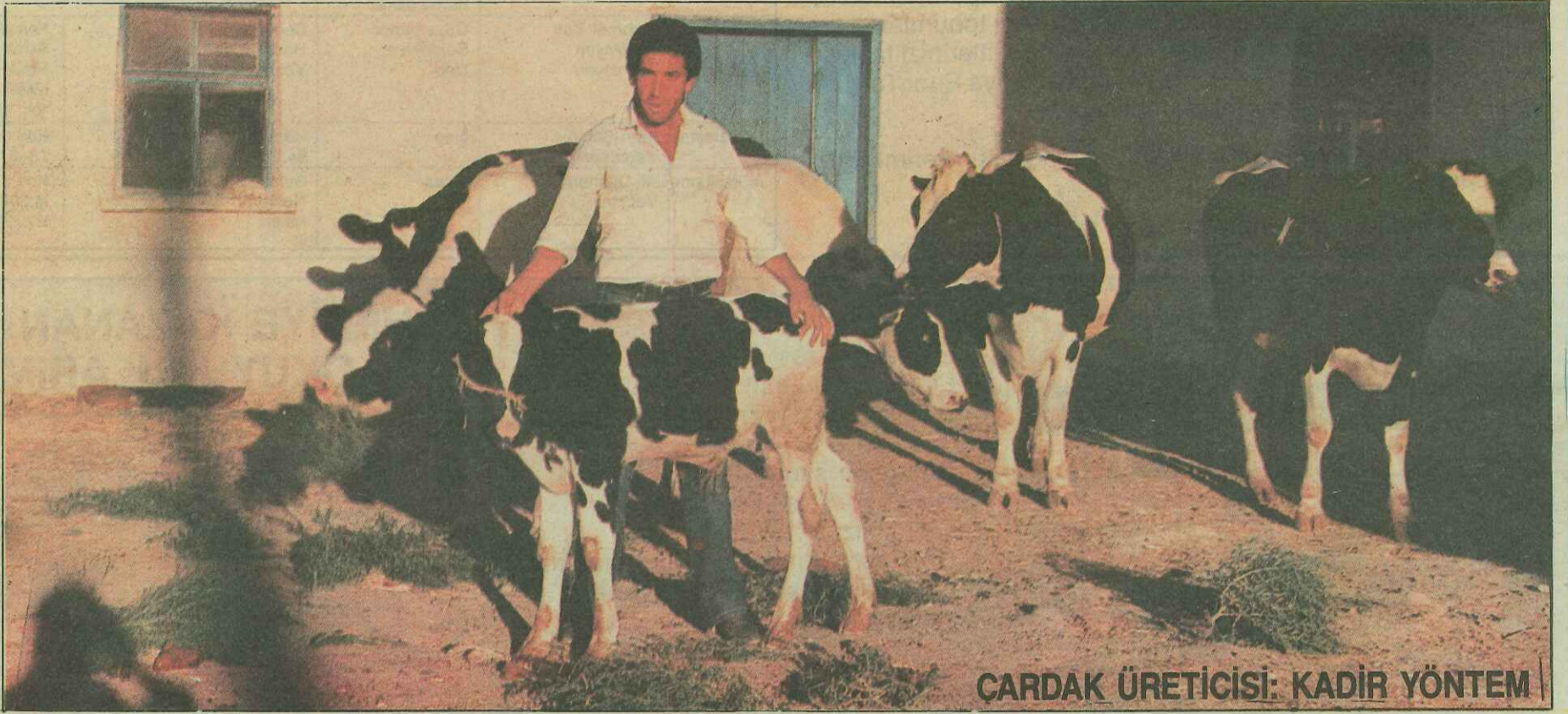
BASILDIĞI YER:  
YENİ ASIR TESİSLERİDE HAZIRLANMIŞTIR.  
GAZİOSMANPAŞA BULVARI NO: 5 İZMİR



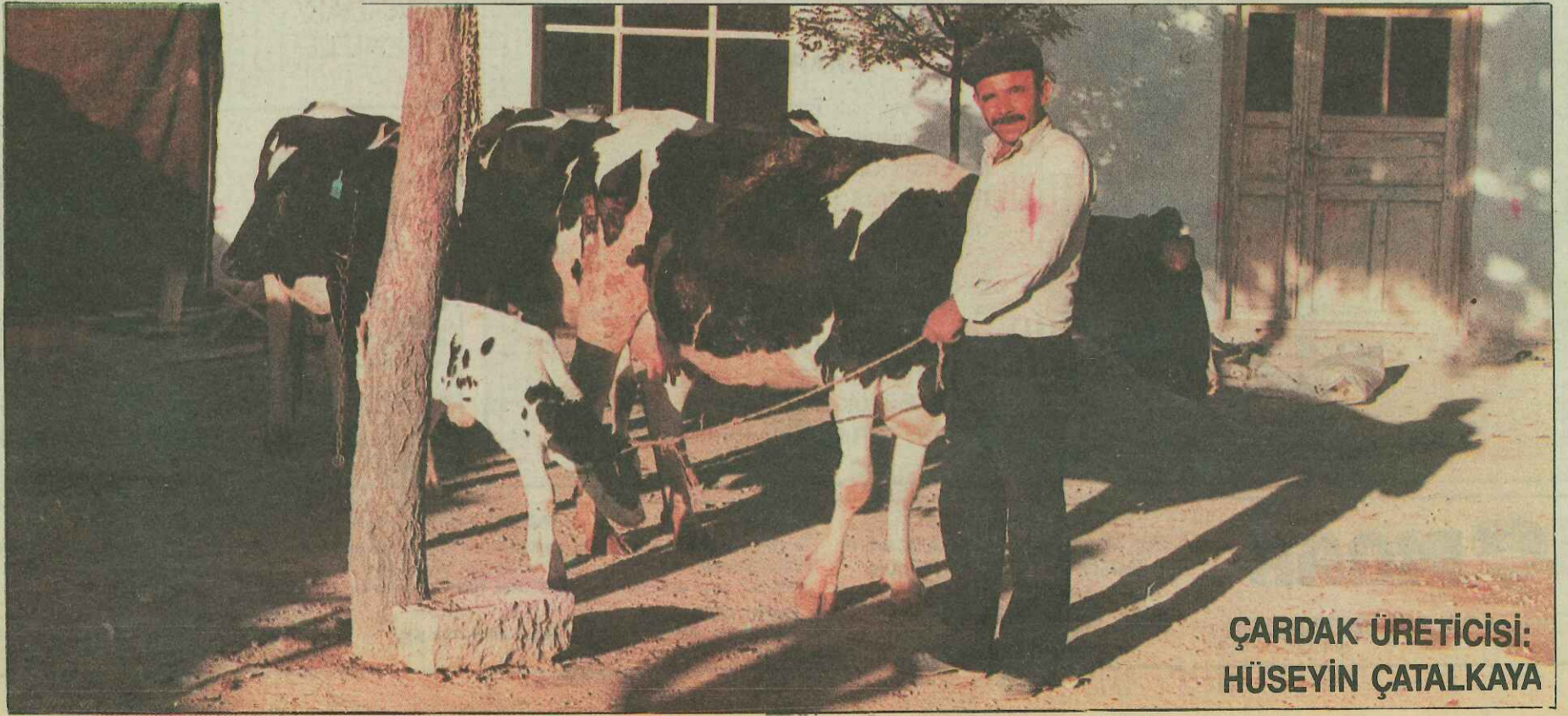
**DENİZLİ  
SÜT TOPLAMA  
MERKEZİ**



**SOLDAN SAĞA :  
GRUP TOPLAYICISI-OSMAN KALKIŒ  
ÜNİTE PERSONELİ-YALÇIN BURSALI  
GRUP TOPLAYICISI-EKREM ARSLAN**



**ÇARDAK ÜRETİCİSİ: KADİR YÖNTEM**



**ÇARDAK ÜRETİCİSİ:  
HÜSEYİN ÇATALKAYA**